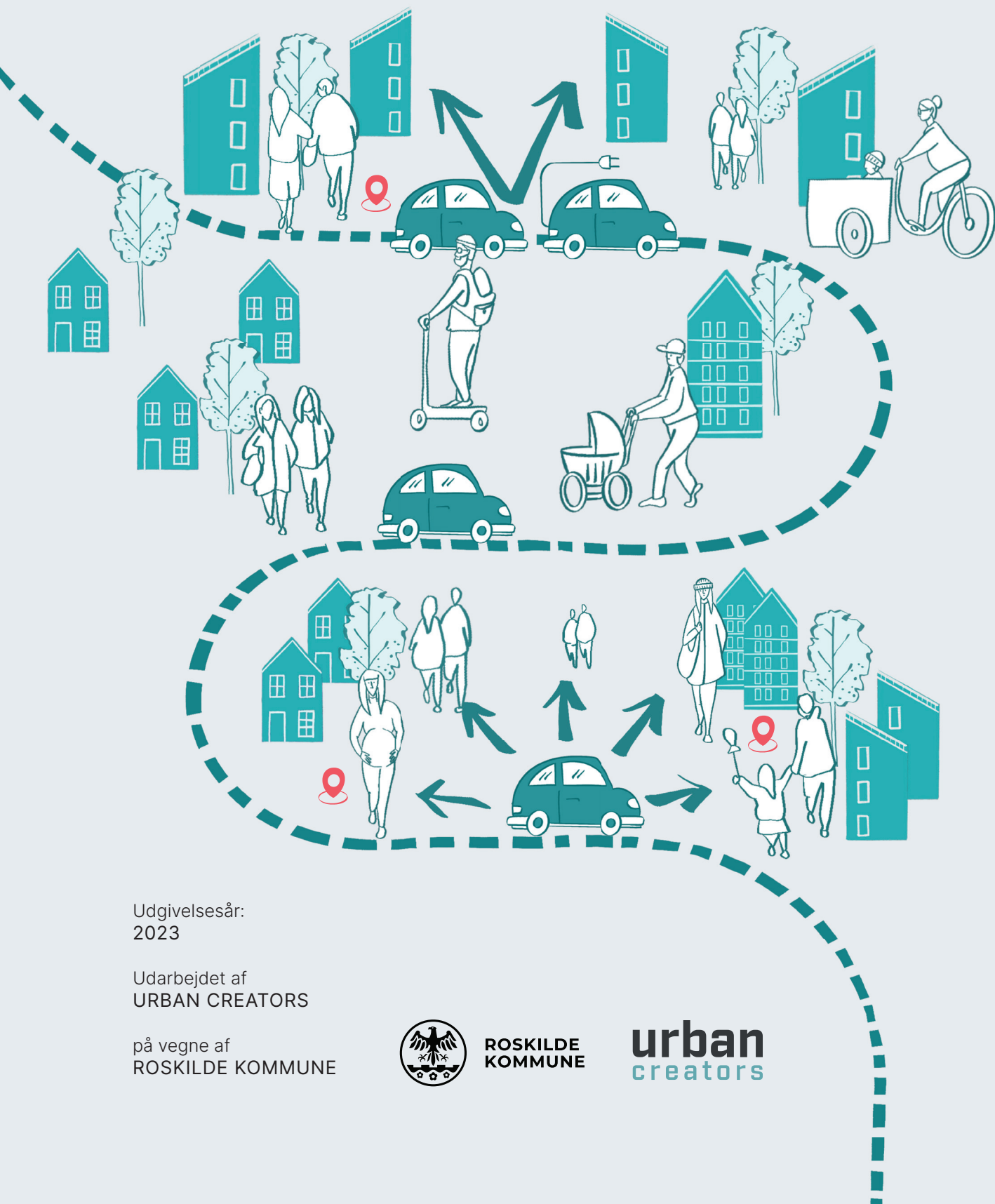


Beboere er fælles om bilerne

Håndbog for etablering af lokale delebilsordninger



Udgivelsesår:
2023

Udarbejdet af
URBAN CREATORS

på vegne af
ROSKILDE KOMMUNE



ROSKILDE
KOMMUNE

urban
creators

Indhold

04 Kom godt i gang med en delebilsordning

06 Overblik over processen

08 Start med afdækning af interesse og behov

12 **Selvorganiseret ordning:**
Trin-for-trin guide

24 **Private udbydere:**
Opmærksomhedspunkter i dialogen med udbydere

28 **Fremtiden er elektrisk:**
El-delebiler og ladeinfrastruktur

Kom godt i gang med en delebilsordning

Har du lyst til at have en delebilbilsordning i din boligforening? Eller er du en developer, der gerne vil have delebiler i det område, du udvikler? Så læs med her og bliv klogere på, hvordan du kan komme godt i gang.

Guide til delebilsordninger

Der dukker mange spørgsmål op, når man gerne vil have en delebilsordning. For hvor skal man egentlig starte? Denne håndbog giver inspiration og praktisk information til alle, der ønsker at etablere og drive delebilsordninger. Der er også information om, hvordan elbiler kan indgå i ordningen.

Målgruppe for håndbogen

Denne håndbog henvender sig særligt til personer i boligforeninger, grundejerforeninger, andelsforeninger, boligselskaber og andre typer lokale foreninger, som overvejer at få en delebilsordning. Håndbogen er også relevant for kommunale planlæggere, samt private developere og investorer, som ønsker at inkludere delebilsordninger i forbindelse med udvikling af nye byområder.

Hvorfor overveje en delebilsordning?

Der kan være mange grunde til at etablere en delebilsordning. Nogle motiveres af at slippe for besværet med selv at eje og vedligeholde en bil. Andre vil gerne spare penge eller plads, fremme klima og miljø, eller styrke fællesskaberne i lokalområdet.

Som ejendomsudvikler eller boligselskab kan motivationen være at skabe attraktive og klimavenlige mobilitetstilbud til områdets beboere samt at nøjes med mindre bilparkering.

Struktur for håndbogen

Denne håndbog giver overblik over processen omkring etablering af en lokal delebilsordning. Håndbogen bygger direkte på erfaringer fra eksisterende delebilsordninger, som har bidraget med gode råd og konkret viden.

God fornøjelse med jeres delebilseventyr!

Jeg bruger delebil fordi...

Delebiler kan være et relevant og attraktivt tilbud til mange slags mennesker, som har forskellig motivation for at bruge debiler.

"For at slippe for besværet ved selv at eje bil"

"For at spare penge"

"For at gøre noget godt for miljø og klima"

"Fordi jeg kun har brug for bil ind imellem"

[Udfyld selv med din egen motivation]

Debilsordninger er særligt relevant for følgende brugere:



De bilfrie, der ikke ønsker selv at eje bil



Dem, der overvejer at sælge bilen



Dem, der har brug for en bil nr. 2



Dig?

Hvad er en delebil?

Denne håndbog omhandler debiler med fast stamplads, som deles af beboere i et lokalområde, der abonnerer på ordningen. Der findes også andre typer debiler.

Delebil med fast stamplads
(for lokale beboere med abonnement)



Delebil uden fast stamplads
(Bybiler, kan parkeres frit)



Nabo-til-nabo-biler
(lejes / lånes privat, fx via app)



Overblik over processen

Der er en række trin i processen fra de første overvejelser og indtil man har etableret en lokal delebilsordning. Figuren her giver et overblik over de forskellige trin, som beskrives mere detaljeret på de følgende sider.

Start med afdækning af behov

Først skal I overveje, hvem og hvor mange beboere, der har interesse i en delebilsordning, og hvilken type ordning, I vil etablere.

side 8

Selvorganiseret delebilsordning:

Trin-for-trin guide

1. Opstart
2. Organisering og foreningsdannelse
3. Etablering
4. Drift

Eksempler på ordninger

side 12

Private udbydere: Opmærksomhedspunkter i dialogen med udbydere

FAQ om private udbyderes ordning

Eksempler på ordninger

side 24

Om valg af elbil og ladeinfrastruktur

side 28

Hvem kan tage initiativ til en delebilsordning?

Flere forskellige aktører kan stå for at etablere en delebilsordning, både private borgere, organisationer og foreninger. Her er nogle eksempler på, hvem det kan være.

Boligorganisationer og ejendomsudviklere

Boligorganisationer kan stå for organisering af delebilsordninger. Dette kan fx være boligforeninger, boligselskaber, bofællesskaber, andelsforeninger, men også ejendomsudviklere.

Eksempler: Munksøgård Delebilforening, Boligselskab Sjælland, Tækker Group

Borgere fra samme område

Delebilsordninger kan være organiseret af borgere, som bor i samme område.

Eksempler: Nordsjællands Delebiler, Køge Delebil, Lyngby Delebiler, Silkeborg Delebilsklub, Albertslund Delebil

Eksisterende lokale foreninger

Delebilsordninger kan være organiseret ud fra eksisterende lokale organiseringer fx sogneforeninger, borgerforeninger, sportsforeninger m.m.

Eksempler: Holmsland Sogneforening

Arbejdspladser

Arbejdspladser kan stå for at etablere firmadelebilsordninger til arbejdsskørsel for medarbejderne. Efter arbejdstid kan debilerne evt. deles med lokale borgere og/eller lokale delebilsordninger.

Eksempler: Furesø og Svendborg Kommunes firmadebiler.

Medlemsforeninger

Medlemsforeninger kan tilbyde debiler til deres medlemmer (eller rabat på eksisterende delebilsordninger) som et medlemsgode.

Eksempler: Det andelsejede Østjyske energiselskab AURA Energi tilbyder el-debiler til medlemmer. Flere fagforeninger giver rabat på eksisterende delebilsordninger til deres medlemmer.

Start med afdækning af interesse og behov

I opstarten af en delebilsordning er det vigtigt at afdække beboernes kørselsbehov og eventuelle ønsker til en kommende delebilsordning.

Forskellige typer brugere alt efter kørselsbehov og bilejerskab

Der findes forskellige brugere af delebilsordninger – fra dem, der ikke selv ejer en bil, til dem, der lige har solgt deres bil, og dem, der bruger delebilen som bil nr. 2. Delebil kan også bidrage til at udskyde bilkøb for dem, som overvejer at købe en bil.

Motivation - fra fleksibilitet og pris til bæredygtighed og fællesskab

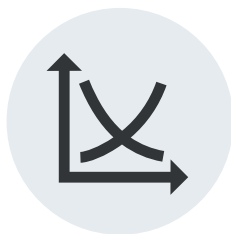
Mange brugere af delebilsordninger motiveres af fleksibiliteten ved en delebil. Den kan bruges efter behov og man slipper for besværet ved vedligehold m.m. af egen bil. Derudover har mange delebilsbrugere et relativt lille kørselsbehov, hvorfor delebil er billigere end at eje en bil selv. Mange medlemmer af delebilsordninger motiveres også af at bidrage til et bedre klima og miljø og til det lokale fællesskab ved at deles om bilerne.



Hvornår overvejer folk typisk en delebil?

(Gen)overvejelse af bilejerskab sker typisk ved større livsbegivenheder såsom:

- Flytning
- Nyt job
- Når man får børn
- Når ens børn flytter hjemmefra
- Når man går på pension



Afdækning af interesse for delebiler

Eksempler på spørgsmål, som kan være relevante at stille til lokale beboere:

INTERESSE

- Kunne du være interesseret i at bruge en delebilsordning?
- Kunne du være interesseret i at være med til at opstarte og drive en delebilsordning?

FORMÅL & MOTIVATION

- Til hvilke formål vil du kunne se dig selv bruge en (dele)bil?
- Hvad er årsagerne til, at du kunne være interesseret i en delebilsordning?

ANVENDELSE & ØNSKER FOR DELEBIL

- Ville en delebil udgøre bil nr. 1 eller bil nr. 2 i din husstand?
- Hvor mange km i bil kører du om året?
- Hvor ofte ønsker du at tage på længere ture (over 100 km)?
- Hvor mange passagerer har du brug for, at en delebil har plads til?
- Har du nogle særlige ønsker til en eventuel delebil, fx stort bagagerum, elbil eller andet?

SKRIV DIG OP

- Hvis du er interesseret i at få en delebilsordning, så skriv dit navn og mail på denne liste over interesserede

Bagest i denne håndbog er en skabelon til et spørgeskema, som kan til at afdække interesse og behov hos lokale beboere (se bilag 1, side 32).

Valg af type delebilsordning

Ved opstart af en delebilsordning skal man overveje, hvilken type ordning, der er interesse for og opbakning til. Enten kan man selv organisere en lokal delebilsforening, eller man kan indgå aftale med en privat udbyder.

Fordele og ulemper ved de to typer ordninger



Selvorganiseret ordning

- + Lavere omkostninger for brugerne
- + Medlemmerne bestemmer selv over både antal og type af biler, regler, prisstruktur, organisering m.m.
- + Det lokale fællesskab kan styrkes ved at man er fælles om at drive ordningen
- Det kræver en del (frivilligt) arbejde for medlemmerne, særligt bestyrelsen
- Kræver flere forskellige lokalt engagerede personer
- Tager ofte længere tid at få etableret



Private udbydere

- + Eksisterende koncepter, som er lette at koble sig på
- + Kræver færre tidsmæssige ressourcer fra brugerne til organisering og planlægning
- + Kan ofte blive etableret relativt hurtigt
- Ofte lidt dyrere ordning for medlemmerne
- Kun lille, hvis ingen, medbestemmelse på antal og type biler, samt prisstruktur mv.
- Kræver, at et delebilsfirma kan se en forretning i at etablere sig i jeres område

Priseksempler for forskellige typer ordninger

Der findes forskellige prisstrukturer blandt de forskellige typer delebilsordninger. Udgifterne udgøres af poster såsom medlemskab pr. måned, pris pr. kørt km, dags- og ugeleje mv. Nogle delebilsordninger har selvrisiko inkluderet i medlemsprisen, så der undgås uforudsete udgifter.

Prissammenligning

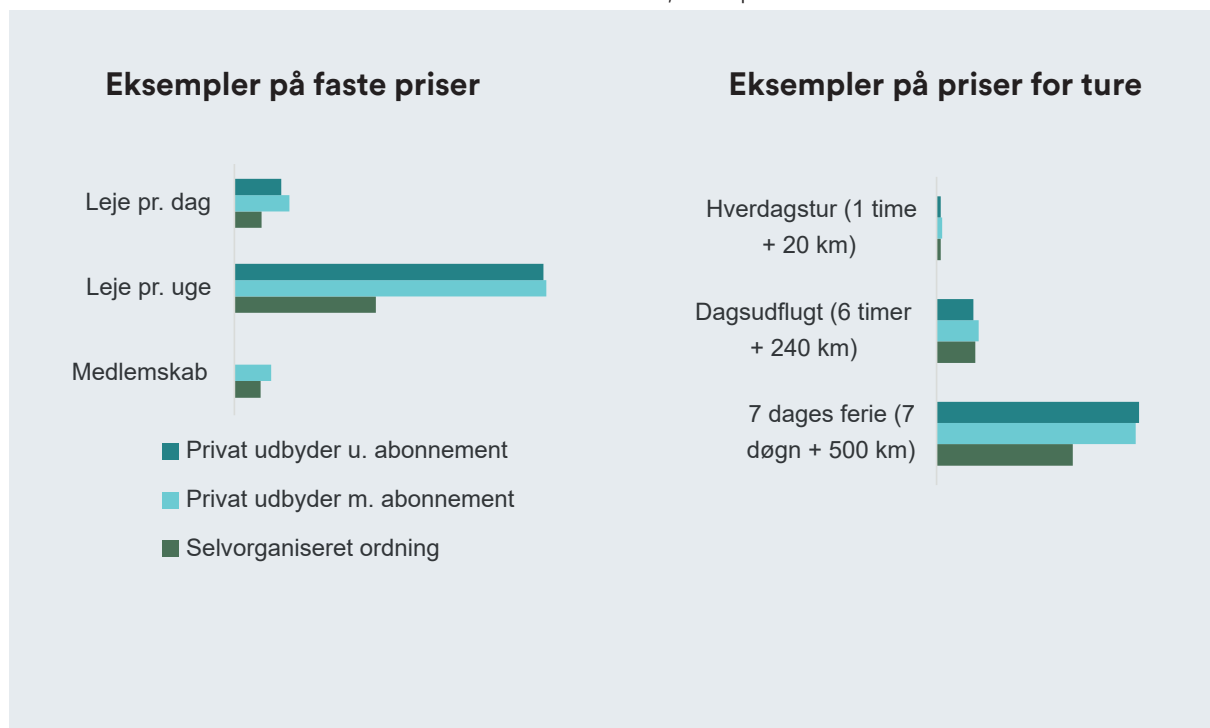
Prisstrukturene varierer mellem de forskellige typer af delebilsordninger. Nogle har månedlig betaling for medlemskab, mens andre ikke har månedligt abonnement, men til gengæld højere pris for timeleje eller km-pris. Prissammenligningen nedenfor er foretaget i juni 2023 med udgangspunkt i de mindste biler. OBS på at priserne løbende udvikler sig.

Eksempler på tre ture med delebil

Eksemplerne herunder viser gennemsnitspriser for tre typer ordninger/prisstrukturer i juni 2023. Prisen på tværs af ordningerne i juni 2023-priser ligger på omtrent:

- 2-3.000 kr. for en uges ferie, 500 km
- 6-700 kr. for en dagsudflugt, 240 km
- 60-100 kr. for en hverdagstur, 20 km

Til sammenligning koster disse tre ture hhv. 1.575 kr., 756 kr. og 63 kr. i en lille, ny privatejet benzinbil ekskl. afgifter, forsikring og vedligeholdelse, hvor totaløkonomien iflg. FDM er på 3,15 kr. per km.



Selvorganiseret delebilsordning

Trin-for-trin guide

Er du interesseret i at opstarte en selvorganiseret delebilsordning? Så læs med her, hvor vi giver en trin-for-trin guide fra opstart til etablering og drift af ordningen.

Trin 1: Opstart

Kortlæg interessen

En selvorganiseret delebilsordning afhænger af lokalt engagement. Både ift. dem, der står for arbejdet med at etablere ordningen, og brugere, som vil benytte delebilerne efter opstart.

Et godt sted at starte er at undersøge, om der er andre interesserede i ens nærområde.



En god tommelfingerregel fra eksisterende delebilsordninger er, at man minimum skal være

8-10 brugere per bil

Opslag i opgange og/eller i Facebook-grupper for boligforeninger, lokalområder o.lign. kan være en god måde at få idéen ud til flere.

Afdække behov

Når man har samlet en god flok interesserede (gerne mindst 8 personer), er det en god idé at undersøge, hvilke typer biler, der er behov for og ønsker til blandt de første potentielle medlemmer.

Dette kan både gøres ved at tage en fælles snak om ønsker og behov, fx på et møde, evt. online. Det kan også gøres mere struktureret med et spørgeskema, der kan afdække behovet (se s. 9 og 32).

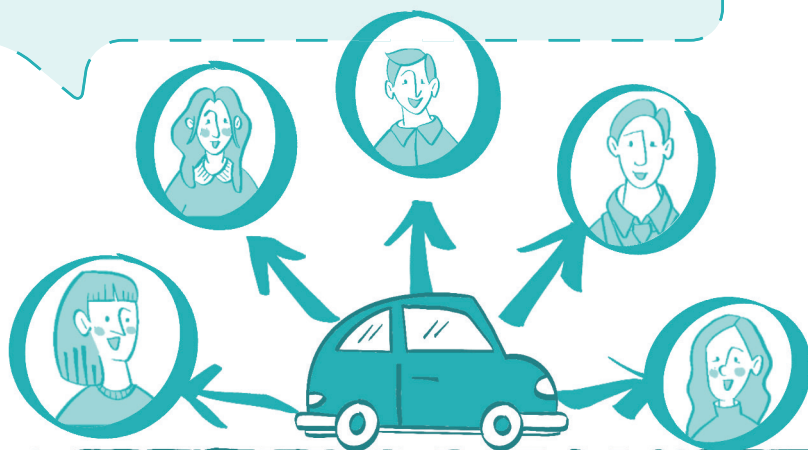
Ofte bruges delebiler i fritiden til fx at besøge venner, købe store varer ind eller tage i sommerhus. Disse behov bør overvejes ifm. valg af biltype.

Udgør delebilen bil nr. 1 eller 2?

Erfaring fra andre delebilsordninger viser, at der bør være 8-10 medlemmer per bil. Antallet afhænger dog af, om delebilen udgør bil nr. 1 eller nr. 2 for medlemmerne. Hvis delebilen udgør bil nr. 1 for mange, vil den typisk bruges mere, og så kan der være lidt færre medlemmer per bil.

Bilvalget skal afspejle behovet

”Vi startede faktisk med én Berlingo og én Fiat Uno – Fiat Uno kan du bruge til 90% af de ting du skal. Men hvis du så skulle have bagage og familien med, så er der brug for noget mere plads, som Berlingoen har” - Munksøgård Delebilforening



Overvejelser omkring valg af bil

- Skal det være en stor eller lille bil?
- Skal den have anhængertræk?
- Skal det være en elbil? (se mere om eldelebil og ladeinfrastruktur s. 28)
- Skal det være en blanding af forskellige typer biler?

Erfaringsudveksling med eksisterende ordninger

Ofte kan der være hjælp at hente fra andre selvorganiserede delebilsordninger.

Formændene for Munksøgårds delebilsforening og Nordsjællands Delebiler tilbyder fx at dele ud af deres erfaringer til andre, der er interesseret i selv at starte en delebilsordning op (se kontaktnfo s. 20).

Trin 2: Organisering og foreningsdannelse

Har I samlet en gruppe interesserede og afdækket jeres bilbehov? Så er det blevet tid til at stifte en delebilsforening på en generalforsamling og formalisere jeres organisering, ansvarsfordeling og roller.

Stiftende generalforsamling

Når I først har samlet en gruppe interesserede personer, og der er styr på det bilbehov, som ordningen skal dække, er det tid til at danne en forening.

For at stifte den nye delebilsforening, skal interesserede parter indkaldes til en stiftende generalforsamling. Her skal foreningens vedtægter og bestyrelse vedtages af de fremmødte.

En forening skal som minimum organiseres med en formand, en kasserer og en bestyrelse. Inspiration til vedtægter, medlemsvilkår og prisstruktur kan hentes hos eksisterende delebilsforeninger.

Forslag til punkter på den stiftende generalforsamling

- Valg af ordstyrer
- Valg af bestyrelse
- Valg af vedtægter
 - Hvem har tegningsrettighed?
- Medlemsvilkår
- Plan for ordningens prisstruktur
 - Depositum
 - Evt. indmeldelsesgebyr
 - Kontingent
 - Selvrisko
 - Øvrige gebyrer
 - Km- og tidsforbrug
- Drøfte ønsker til valg af bil

Find guides til foreningsstart og foreningsdrift

Hjælp til foreningsdannelse og foreningsdrift kan hentes hos Frivillighed.dk, link: frivillighed.dk/guides/emne/foreningsstart

Inspiration til vedtægter og medlemsvilkår hos eksisterende foreninger

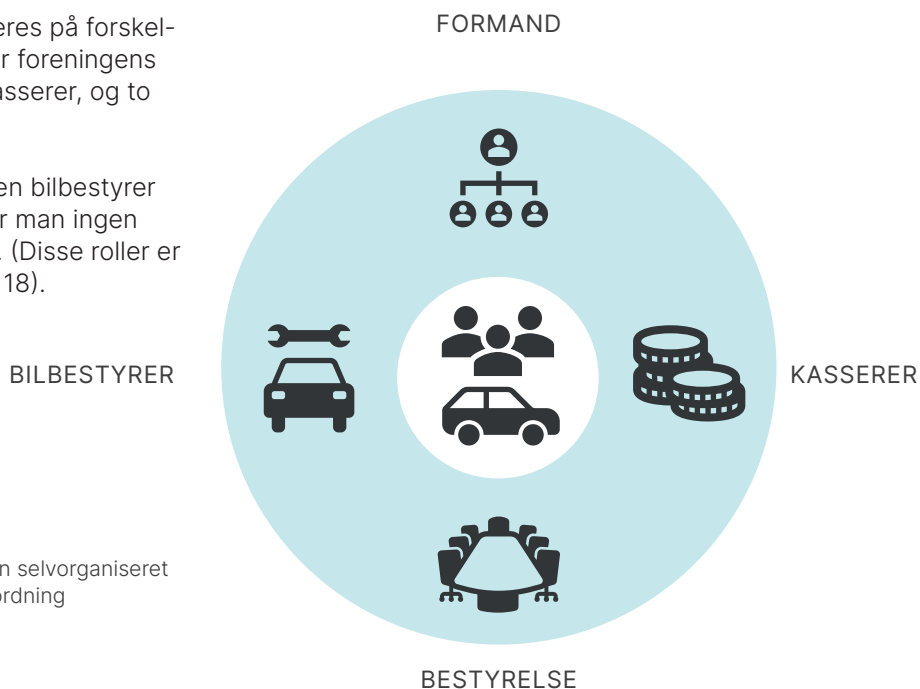
Se fx Munksøgård Delebilforening: delebil.munksoegaard.dk/about.html

Se fx Nordsjællands Delebiler: nsjd.dk/vedtgter
nsjd.dk/medlemsvilkar

Organisering, roller og ansvarsfordeling

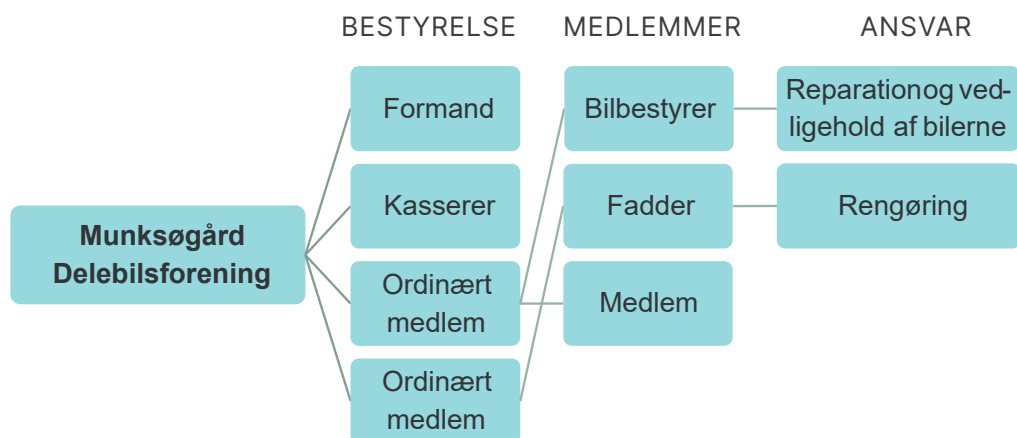
En delebilsordning kan organiseres på forskellige måder. I Munksøgård består foreningens bestyrelse af en formand, en kasserer, og to medlemmer.

Bilerne administreres typisk af en bilbestyrer og bilfaddere. I Køge Delebil har man ingen bilbestyrer, men kun bilfaddere. (Disse roller er beskrevet under Trin 4: Drift, s. 18).



Figur 1
Roller i en selvorganiseret delebilsordning

Eksempel: Organisation i Munksøgård Delebilforening



Trin 3: Etablering

Når foreningen er stiftet, kan arbejdet begynde med at etablere ordningen. Der skal tegnes aftaler om biler (hhv. leasing eller køb), bankkonto, forsikring, brændstof, bookingsystem m.m.

Valg ifm. køb/leasing af bil

Valget af biltype er vigtigt for at sikre, at delebilsordningen dækker de første medlemmers ønsker og behov. Foreningens bestyrelse skal også beslutte, om de vil købe eller lease den første delebil.

Tip: Garantibiler

For at sikre, at der altid er biler til rådighed, kan der tilbydes garantibiler. Dermed kan medlemmer lease en bil på foreningens vilkår, hvis alle delebiler er udlånt. Dette kan særligt være relevant i ferierne.

Fordele og ulemper ved hhv. leasing eller køb af biler

Valg af leasing af biler

- + I behøver ikke at optage lån
- + I er kun bundet af den valgte bil i leasingaftalens løbetid
- + Det er leasingfirmaet, som løber den økonomiske risiko, hvis delebilsordningen går ned
- Det kan være dyrere at lease biler på den lange bane

Erfaringer med finansiering

Andre delebilsforeningers erfaringer viser, at hvis man betaler 2.000 kroner i depositum, når man melder sig ind, og man er 10 medlemmer, så har man nogenlunde til førstegangs-udbetalingen på en leasingbil.

Valg af køb af biler

- + I ejer selv bilen
- + I sparer penge op i foreningen
- Det kræver ekstra arbejde at lave låneaftaler
- Værdien af biler falder ofte hurtigt

Erfaringer med finansiering

"Første gang vi købte bilerne, så betalte alle medlemmerne et depositum for at få en lille startkapital. Herefter gik vi til en bank for at låne penge til at købe de to første biler. Banken tog jo så sikkerhed i bilerne via pant." - Munksøgård Delebilforening

Bookingsystem

En delebilsforening skal også have et bookingsystem, hvor biler kan reserveres. Der er flere måder at gøre dette på, fra en simpel delt kalender til at købe licens til eksisterende bookingsystemer ved eksterne aktører. Med eksisterende systemer udviklet til formålet kan booking, betaling, fakturering og statistik ofte håndteres ét samlet sted.

Licens til eksisterende bookingsystemer

En række af de eksisterende delebilsordninger har udviklet deres egne bookingsystemer, fx Nordsjællands Delebiler og Lyngby Delebiler. De fleste private udbydere har også egne bookingsystemer. Det er muligt at købe licens til flere af disse eksisterende bookingsystemer.

Placering af delebil

Det er også vigtigt at have styr på, hvor delebilerne kan placeres. Typisk har delebiler i selvorganiserede ordninger faste parkeringspladser, hvor medlemmerne skal afhente og aflevere bilerne. Hvis delebilen skal stå på privat grund, skal foreningen (ejereren) blot godkende dette, og der kan med fordel sættes et skilt op. Delebiler med fast stamplads på kommunal grund skal godkendes af kommunens vejmyndighed.

Forsikring

Når der skal tegnes forsikring, er erfaringerne hos de eksisterende delebilforeninger, at det er en god idé at indhente tilbud fra forskellige forsikringselskaber. Selvriskoen kan dækkes af medlemmerne selv med et forsikringsbidrag eller et selvrisiko-bidrag. Erfaringerne viser, at det er en fordel at have et forsikringsbidrag og/eller selvriskobidrag for at medlemmerne hurtigere og oftere får anmeldt skader på bilen. Det er også vigtigt at sikre autohjælp på bilerne.



Har I svært ved at finde finansiering til delebilen?

Så er der her et par idéer til muligheder for at søge støtte:

- Lokal crowdfunding og sponsorater: Måske kan I opnå støtte fra fx lokale foreninger og/eller virksomheder?
- Nationale puljer: I 2023 og 2024 er der en national pulje til el-delebiler (se s. 29).
- Private fonde: Hos Nordea Fonden er der fx en "Delepulje", hvor man i hele 2023 kan søge op til 15.000 kr. til deleordninger i lokale fællesskaber.

Trin 4: Drift

Driften af delebilsordningen spænder fra den løbende vedligeholdelse af bilerne til kassererens ansvar for økonomien samt bestyrelsens arbejde for at sikre, at ordningen dækker medlemmernes behov.

Bilbestyrer- og fadderopgaver

Bilernes stand kan sikres ved at udpege en bilbestyrer for hele bilflåden, eller individuelle faddere for hver enkelt bil. Opgaverne som bilbestyrer/fadder er typisk at tjekke og registrere kørselsregnskab for den enkelte bil, sørge for at bilen jævnligt rengøres ind- og udvendigt, køre bilen til service og syn, samt at sørge for dækskift.

Bestyrelsens opgaver

Bestyrelsens opgaver fordeles blandt bestyrelsesmedlemmerne. Opgaverne går ud på at håndtere ind- og udmelding af medlemmer, stå for kontakt, PR og evt. hjemmeside, tegne aftaler (brændstof/ladning, leasing, forsikring), samt ansvar for overholdelse af leasingaftaler og udløb.

Bestyrelsesmøder

Det anbefales at afholde månedlige bestyrelsesmøder alt efter foreningens størrelse og behov. Her kan bestyrelsen drøfte hvervning af medlemmer og sikre, at ordningen dækker medlemmernes behov.

Kassererens opgaver

Kassererens opgave er at styre foreningens økonomi. Denne post kræver regnskabsfærdighed, men hjælp kan hentes hos frivillighed.dk.

Afhængigt af det valgte bookingsystem, skal kassereren evt. også håndtere fakturering af medlemmerne på baggrund af deres forbrug og kontingent.

Årlig generalforsamling

Der skal afholdes en årlig generalforsamling, hvor der kan foretages eventuelle justeringer af delebilsordningens vedtægter mv., og bilbehovet kan drøftes med medlemmerne.

Husk, at indfasningen tager tid

"I nye områder, der ved vi godt, at det tager noget tid, inden folk får lært at være delebilister og bruger bilerne nok, så der bliver en indfasningsperiode."

– Nordsjælland Delebiler

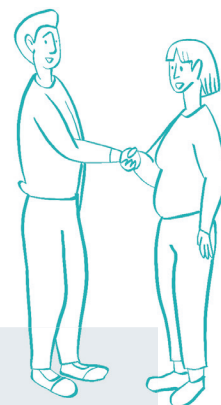
Elementer i den selvorganiserede delebilsordning

Den selvorganiserede delebilsordning består af tre hovedelementer: Organisationen, selve delebilerne og bookingsystemet. Herunder er et overblik over de roller, opgaver og funktioner, som indgår i en succesfuld delebilsordning.



Eksempler på selvorganiserede ordninger

Der findes en række lokale delebilsordninger rundt omkring i landet, som drives af frivillige beboere. Flere af foreningerne har indvilliget i at stille kontaktpersoner til rådighed. De deler gerne deres erfaringer med andre, der er interesseret i at starte en delebilsordning.



Munksøgård Delebilforening

BAGGRUND

Munksøgård Delebilforening blev stiftet i år 2000 ifm. etableringen af bofællesskabet Munksøgård. Foreningen havde i sine første år rådighed for bofællesskabets beboere. Siden har de åbnet op for beboere fra hele Trekronerområdet. Foreningen er frivilligt styret af og for medlemmerne.

STED

Munksøgård + Trekroner, Roskilde Kommune

OPRETTET ÅR

2000

ANTAL MEDLEMMER

165

ANTAL BILER

15

BOOKINGSYSTEM

LetsGo Fleet Systems

KONTAKTPERSON

Steen Solvang Jensen (formand)
Telefon: 30 18 31 27
E-mail: ssj@munksoegaard.dk

Nordsjællands Delebiler

BAGGRUND

Nordsjællands Delebiler er en selvorganiseret delebilsordning, der tilbyder sine medlemmer adgang til en række delebiler placeret i nordsjællandske byer. Foreningen blev stiftet i 1998 og hjælper gerne andre delebilsordninger i gang. Bl.a. ved at tilbyde praktisk hjælp og licens til deres bookingsystem.

STED

Nordsjælland

OPRETTET ÅR

1998

ANTAL MEDLEMMER

90

ANTAL BILER

13

BOOKINGSYSTEM

Eget bookingsystem

KONTAKTPERSON

Christine Wennerberg (formand)
Telefon: 51 88 51 11
E-mail: formand@nsjd.dk



Foto: Munksøgård Delebilsforenings parkeringsplads

Eksisterende delebilsordninger hjælper gerne andre i gang

”Vi havde for et par måneder siden en gruppe ude i Ørestaden i et nybyggeri, som gerne vil have delebiler på deres fælles parkeringsplads. Så lavede vi et par webinarer, hvor hvor vi fortalte om, hvordan de skulle gøre.” - Nordsjællands Delebiler



Foto: Nordsjællands delebilers medlemmer på ferie på Møn

Køge Delebil

Baggrund:

Køge Delebil er en delebilsforening, der blev stiftet i 2001 og tilbyder delebiler til borgere og virksomheder i Køge og omegn.

Sted: Køge kommune

Oprettet år: 2001

Antal medlemmer: 190

Antal biler: 5

Bookingsystem: LetsGo Fleet Systems

Lyngby Delebil

Baggrund:

Lyngby Delebil er en selvorganiseret delebilsforening for medlemmer i Lyngby og omegn. Foreningen tilbyder sine medlemmer minibiler, stationcars og varevogne.

Sted: Lyngby

Oprettet år: 2003

Antal medlemmer: 62

Antal biler: 13

Bookingsystem: Eget bookingsystem

Albertslund Delebil

Baggrund:

Albertslund Delebil er en selvorganiseret delebilsordning med biler placeret centralt i Albertslund. Foreningen har forskellige biltyper varierende fra minibiler til stationcars og en syvpersoners-bil.

Sted: Albertslund

Oprettet år: 2000

Antal medlemmer: 144

Antal biler: 17

Bookingsystem: LetsGo Fleet Systems

Silkeborg Delebilsklub

Baggrund:

Silkeborg Delebilsklub er en selvorganiseret delebilsordning, der stiller to stationcars til rådighed til medlemmerne.

Sted: Silkeborg

Oprettet år: 1999

Antal biler: 2

Bookingsystem: Anvender licens til Nordsjællands Delebilers bookingsystem

Eksempler på andre selvorganiserede ordninger

WEMOOV i Nye, Aarhus

Baggrund:

WEMOOV er en delebilsordning for beboere i Nye. Ideen til ordningen blev til ifm. helhedsplanen for området, med en overordnet vision om en socialt bæredygtig by. WEMOOV er etableret af og drives af Tækker Group, som er udvikler for hele Nye.

Sted: Nye, Aarhus

Oprettet år: 2019

Antal medlemmer: 110

Antal biler: 3

Bookingsystem: Eget bookingsystem

Delebilsordninger og lavere p-norm kan gå hånd i hånd

”Det kan indtænkes i parkeringsnormen, fordi det er indtænkt fra starten. Målet er at sænke parkeringsnormen ved at tilbyde delebilsordningen, der skal skaleres med byen. Parkeringspladserne skal på sigt samles i centrale P-huse for at mindske biltrafikken i området. P-huse der i fremtiden kan transformeres til f.eks. bolig eller opholdsarealer, når brug af bil er reduceret.”

- WEMOOV/Tækker Group, ifm. delebilsordning i Nye v. Aarhus

Boligselskab Sjælland

Baggrund:

Siden 2014 har Boligselskab Sjælland haft deres egen el-delebilsordning. Den giver boligselskabets medarbejdere en mere miljøvenlig transport i arbejdstiden og beboere mulighed for at låne en bil udenfor arbejdstid.

Sted: Sjælland/Roskilde

Oprettet år: 2014

Aura Energi og Aura Delebiler

Baggrund:

I Østjylland tilbyder det andelsejede energiselskab Aura Energi elektriske delebiler til deres medlemmer. Her bruger de den private udbyder Tadaa! Delebilers bookingsystem, ligesom de også er serviceudbydere på bilerne.

Sted: Østjylland

Bookingsystem: Tadaa! Delebiler

Private udbydere

Opmærksomhedspunkter i dialogen med udbydere

Der findes en række private udbydere af delebilsordninger, som tilbyder et eksisterende setup, som man kan koble sig på. Dette afsnit beskriver, hvad man skal være opmærksom på i dialogen med de private udbydere.

Delebilsmarkedet udvikler sig løbende

Markedet for udbydere af delebilsordninger er i vækst og der kommer løbende flere spillere på markedet.

Beskrivelsen i dette afsnit er, hvad der er gældende på tværs af udbydere medio 2023, men det anbefales at tjekke, om nye løsninger er kommet til.



Hvornår er de private udbydere interesserede i at tilbyde en delebilsordning?

- De skal se et kundegrundlag
- Det kan være en fordel, hvis de allerede har delebiler i nærheden
- Nogle har et minimumskrav til antal delebiler, som de vil stille op, fx mindst fem biler per område

Start med at undersøge forskellige muligheder - og tag kontakt

Et godt sted at starte er at undersøge hvilke udbydere, der findes i nærheden og tage kontakt for at høre, hvad de kan tilbyde. Se s. 26 for eksempler på eksisterende udbydere anno 2023.

Der findes typisk ikke en fast skabelon eller et skema, som man skal udfylde hos de private udbydere. Det handler blot om at tage kontakt gennem kontaktinformationerne på deres hjemmesider, og gå i dialog.

Hvor skal delebilerne holde?

- Delebil på privat vej: Her skal grundejer tillade at de stilles op
- Delebil på offentlige veje og private fællesveje: Her skal søges om at etablere delebilspladser hos kommunen

FAQ om private udbyderes ordninger

Koster det noget at få en privat udbyder til at stille delebiler op?

Oftest vil den private udbyder stå for alle udgifterne. I geografier, hvor kundegrundlaget er mindre og risikoen derfor større for den private udbyder, kan der dog være behov for økonomisk støtte til opstart af ordningen, fx gennem lokale sponsorater.

Er der sikkerhed for, at ordningen bliver ved med at være der?

Med en privat udbyder vil det altid afhænge af, om de kan se en forretning i at udbyde delebiler i et lokalområde. Hvis der ikke er nok kunder, vil de fjerne delebilerne igen. Nogle udbydere opererer med en prøveperiode på fx 1 år, hvorefter de evaluerer ordningen. Det er derfor en fordel at være i løbende dialog med udbyderen om, hvordan ordningen kan få flere brugere.

Hvordan fungerer det med forsikring?

For de fleste private delebilsudbydere gælder det, at deres biler er fuldt forsikret. Dermed skal du ikke bekymre dig om uforudsete udgifter ved skade. Det er dog ikke alle udbydere, som betaler selvrisikoen, så det er en god idé at undersøge forsikringsreglerne inden I tilmelder jer.

Hvad koster det?

Priser og prisstruktur varierer på tværs af udbydere. De fleste udbydere har forskellige månedlige abonnementer suppleret med km-priser for de enkelte ture. Se priseeksempler på s. 11.

Hvilke typer biler kan man få?

Dette varierer mellem de forskellige udbydere. Nogle udbydere har kun el-delebiler, andre har en blanding. Derudover har nogle udbydere kun én størrelse bil, mens andre har forskellige størrelser biler.

Hvordan booker man bilerne og låser dem op?

De forskellige udbydere har forskellige booking-systemer. Hos nogle kræver det en nøglebrik at låse bilerne op, hos andre kan det gøres via en app på telefonen.

Hvem sørger for at fylde strøm eller benzin/diesel på bilen?

Det er det enkelte medlem, som sørger for, at der er strøm eller brændstof på bilen efter leje. Det gøres med udbyderens opladningschip eller brændstofkort. De forskellige ordninger har egne regler for, hvor meget strøm eller brændstof der skal efterlades efter brug, og gebyrer, hvis ikke disse regler overholdes.



Eksempler på private udbydere

Herunder er eksempler på private udbydere af delebiler på tværs af landet, listet i alfabetisk rækkefølge. Nogle af de private udbydere tilbyder udelukkende el-delebiler, men flere andre har også el-delebiler i flåden. Alle udbydere har hver deres bookingsystemer. Informationerne er indhentet medio 2023, så tjek evt. om nye udbydere er kommet til siden.

ByensBil

Baggrund:

Stiftet i 2015 og specialiserer sig i at tilbyde delebiler til mindre bysamfund og landdistrikter. Ordningen kræver oftest sponsorater til opstart fra fx lokale virksomheder. Delebilerne har faste parkeringspladser.

Sted: Ringkøbing-Skjern, Kolding, Holstebro, Vejle, Herning, Djursland, Middelfart og flere andre byer på Fyn

GreenMobility (kun el-delebiler)

Baggrund:

Stiftet i 2015 og specialiserer sig i at tilbyde elektriske delebiler i byer. Delebilerne er "free floating" bybiler, dvs. de behøver ikke at blive afleveret samme sted, som de blev hentet.

Sted: København, Frederiksberg, Aarhus, Roskilde

GoMore

Baggrund:

Er for nylig begyndt også at have delebiler som supplement til deres nabo-til-nabo-biler og samkørselsplatform. Delebilerne har faste parkeringspladser.

Sted: København, Frederiksberg

HYRE

Baggrund:

I 2023 er det norske delebilsfirma HYRE begyndt også at udbyde delebiler i København. Delebilerne står på faste parkeringspladser.

Sted: København og Frederiksberg

KINTO Share

Baggrund:

Delebilsudbyder, som Toyota har lanceret flere steder i Europa siden 2020. De tilbyder hybrid- og el-delebiler på faste parkeringspladser.

Sted: København, Frederiksberg, Lyngby, Høje Taastrup, Ballerup, Aalborg

ShareNow

Baggrund:

Grundlagt i 2019 som en fusion mellem bybilstjenesterne car2go og DriveNow. Delebilerne er "free-floating" bybiler, dvs. de behøver ikke at blive afleveret samme sted, som de blev hentet.

Sted: Københavnsområdet

LetsGo

Baggrund:

LetsGo blev etableret i 2007 af de selvorganiserede delebilsforeninger Københavns Delebiler og Århus Delebilklub. LetsGo er Danmarks største delebilsordning og tilbyder debiler på faste parkeringspladser.

Sted: København, Frederiksberg, Aarhus, Odense, Roskilde, Albertslund

Tadaa! Delebiler (kun el-delebiler)

Baggrund:

Stiftet i 2015 og specialiserer sig i at tilbyde el-delebiler. Delebilerne har faste parkeringspladser.

Sted: Horsens, Aalborg, Juelsminde, Kolding, Nivå, Svendborg, Vejle, Aarhus, Hedehusene

Fremtiden er elektrisk

Overvej I, at delebilsordningen skal have elbil? Det er der mange fordele ved, både personlige, for dine nære omgivelser og for de fremtidige generationer. Elbiler er både klima- og miljøvenlige - og billigere på sigt.

Trenden går hen mod, at flere og flere køber elbil. Det kræver dog lidt ekstra arbejde at få sat ladestandere til delebiler op, ligesom elbiler kan være dyrere at anskaffe. Der kan også være brug for ekstra viden til medlemmerne, om hvor og hvordan, man skal lade elbilen – særligt på de længere ture.

Der er dog mange gode argumenter for at vælge en el-delebil fremfor en fossil delebil.

Elbiler er billigere i længden

En elbil er som regel dyrere at købe end en tilsvarende benzin- eller dieselbil. Til gengæld er elbiler billigere i drift og vedligehold. Dette betyder, at den højere købspris opvejes af lavere driftsomkostninger.

Hvis I har svært ved at finde startkapital til en elbil, kan I overveje at starte med at lease den.

Elbiler giver større køreglæde – både for dig og dine omgivelser

Elbilen opleves ofte som mere komfortabel at køre i. Både for de, der kører i bilen, og for andre trafikanter, som slipper for støj og møg fra bilen.

Elbiler er gode delebiler

- De kræver mindre drift og vedligehold
- Mange delebilsture er relativt korte, fx ifm. fritidsaktiviteter, besøg af venner og familie, og indkøb
- Elbiler er billigere i længden

Er du eller dine naboer stadig i tvivl om, hvorvidt elbilen er en god løsning for jer?

Læs mere om de myter, der eksisterer om elbiler, her: elbilviden.dk/privat/overvej-du-en-elbil/myter

Ladestander og ladeaftaler

Hvis delebilen kræver elektricitet, skal der etableres en ladestander ved bilens faste parkeringsplads. Der kan med fordel også indgås ladeaftale(r) med ladeoperatører.

Brændstof

Hvis delebilen kræver brændstof, kan det være en fordel at indgå en brændstofaftale hos en eller flere tankstationer. I så fald kan der placeres brændstofkort i alle biler. For at gøre det nemmere for medlemmerne at tanke, kan det være fordelagtigt at indgå flere aftaler.

Søg national pulje til el-delebiler

I 2023 og 2024 har staten afsat 100 mio. kr. til at fremme el-delebiler. Der kan ikke gives støtte til køb af køretøjer, men fx etablering af ladestandere. Puljen kan ansøges af virksomheder og foreninger, og der kan opnås støtte til 75% af det samlede beløb. Læs mere om puljen på [Transportministeriets hjemmeside](#).



Foto: Unsplash, Cuttersnap

Læs mere om elbiler og ladestandere



Herunder er links til nyttige hjemmesider og publikationer, hvor man kan læse mere om elbiler og ladestandere.

Guides til ladeinfrastruktur

Almenet.dk. Vejen til elbiler i den almene sektor. AlmenHæfte 2022.

Link: <https://almenet.dk/projekter/almennet-udviklingsprojekter/vejen-til-elbiler-i-den-almene-sektor/>

ELBILVIDEN.DK/ Sæt strøm til din elbil.

Link: <https://elbilviden.dk/privat/saet-stroem-til-din-elbil/>

CPH Electric. 2020. Miniguide – ladeinfrastruktur til beboelsesbygninger.

Link: <https://elbilviden.dk/wp-content/uploads/2020/11/Miniguide-Ladeinfrastruktur-til-beboelsesbygninger-med-delt-parke-ringsareal.pdf>

CPH Electric. 2021. Ladeinfrastruktur til virksomheder.

Link: <https://www.regionh.dk/trafik/Groenne-koeretoer/Documents/Ladeinfrastruktur%20til%20virksomheder.pdf>

CPH Electric. 2020. Guide til flådeejere.

Link: <https://www.regionh.dk/til-fagfolk/trafik/Groenne-koeretoer/Documents/Guide%20til%20FI%C3%A5deejere.pdf>

FDEL. 2020. Vejledning til boligorganisationer vedrørende opladning til elbiler.

Link: <https://fdel.dk/vejledning-til-boligorganisationer-vedroerende-opladning-til-elbiler/>

Relevante hjemmesider med information om elbiler

ELBILVIDEN.DK. Find al viden om elbiler og ladestandere samlet på én hjemmeside. Fra praktiske guides til bilkatalog med overblik over de elbiler, der findes på markedet lige nu, samt hvor der står ladestandere i dag.

Electric Vehicle Database.

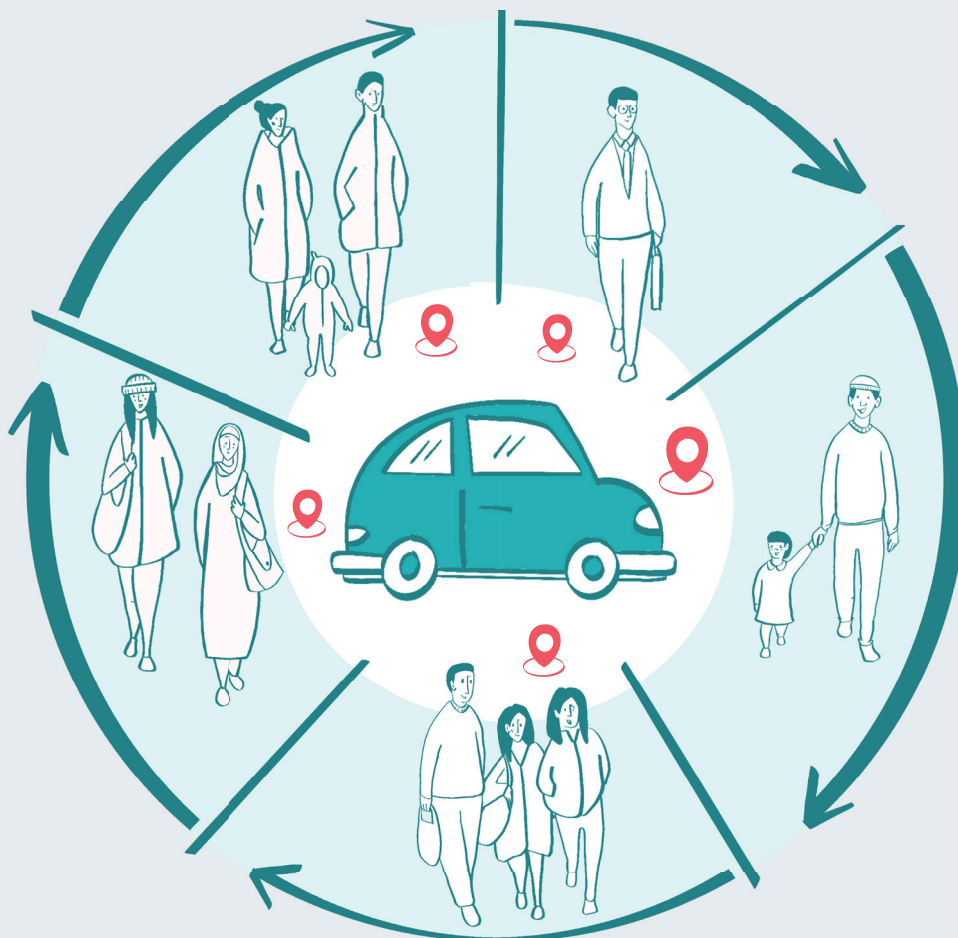
Link: <https://ev-database.org>
Opdateret liste over elbiler. Bemærk at visse modeller ikke forhandles i Danmark.

FDEL.DK: Elbilforeningen i Danmark. Læs bl.a. om elbilforsikringer, bilanmeldelser og tests af elbiler.

Behov for yderligere information?

Du er velkommen til at kontakte Roskilde Kommune for sparring omkring opstart og drift af lokale delebilsordninger:

Jakob Skovgaard Villien
Trafik- og Mobilitetsplanlægger
Email: planogudvikling@roskilde.dk



Bilag 1: Spørgeskema-skabelon til afdækning af interesse for delebiler

Spørgeskemaet kan med fordel opsættes i et online spørgeskema som fx Google Forms eller Microsoft Forms, for at gøre det lettere at samle svar fra flere personer.

SPØRGESKEMA OM INTERESSE FOR DELEBILER HOS BEBOERE

Kære [indsæt modtagergruppe]

Vi ønsker at undersøge interessen for etablering af en delebilsordning i [indsæt sted]. Vi håber derfor, at du vil bruge et par minutter på at udfylde dette spørgeskema, så vi kan få et overblik over interessen hos beboerne både nu og i fremtiden.

På forhånd mange tak for din tid,

Med venlig hilsen

[Tilføj afsender på spørgeskema her]

1. I hvilken/t [afdeling/by/bydel/lokalområde/gade] bor du? _____

2. Hvad er din alder?

- 18-35 år
- 35-50 år
- 50-65 år
- 65+ år

3. Familietype i husstanden

- Enlig uden børn
- Enlig med børn
- Par uden børn
- Par med børn

4. Kunne du være interesseret i at bruge en delebilsordning?

- Ja
- Nej
- Måske

5. Hvis ja/måske til spørgsmål 4: Til hvilke formål ville du kunne se dig selv bruge en (dele)bil? (sæt gerne flere krydser)

- Besøge venner og familie
- Tage til fritids- og sportsaktiviteter
- Ferie og weekendture
- Husrenovering/trailerkørsel
- Stort og tungt indkøb
- Tage på arbejde/uddannelse
- Andet:

6. Hvis ja/måske til spørgsmål 4: Hvad er årsagerne til, at du kunne være interesseret i en delebilsordning? (sæt gerne flere krydser)

- For at slippe for besværet ved selv at eje bil
- For at spare penge
- For at gøre noget godt for miljø og klima
- Fordi jeg kun har brug for bil ind imellem
- Fordi jeg overvejer at sælge bil
- Andet:

7. Har du egen bil i dag?

- Ja
- Nej

8. Hvis nej til spørgsmål 7: Overvejer du at anskaffe dig egen bil inden for 5 år?

- Ja
- Nej
- Ved ikke

9. Hvis ja til spørgsmål 7: Overvejer du at sælge din egen bil inden for 5 år?

- Ja
- Nej
- Ved ikke

10. Ville en delebil udgøre bil nr. 1 eller bil nr. 2 i husstanden?

- Bil nr. 1
- Bil nr. 2
- Andet:

11. Hvor mange km kører du i bil om året? (Det kan både være egen bil eller hvis du låner en anden bil)

- Stort set aldrig
- Under 1.000 km (under 20 km om ugen)
- Under 5.000 km (under 100 km om ugen)
- 5-10.000 km (100-200 km om ugen)
- 10-15.000 km (200-300 km om ugen)
- 15.000-20.000 km (300-400 km om ugen)
- Mere end 20.000 km (over 400 km om ugen)
- Ved ikke

12. Hvor ofte ønsker du at tage på længere ture (over 100 km)?

- En gang om ugen
- Flere gange om ugen
- Flere gange om måneden
- Flere gange om året
- Aldrig

13. Hvor mange passagerer har du brug for, at delebilen har plads til?

- 1-2 personer
- 2-3 personer
- 4-5 personer
- + 6 personer

14. Har du nogle særlige ønsker til en eventuel delebil, fx stort bagagerum, elbil eller andet?

15. Hvis du er interesseret i at få en delebilsordning, så skriv dit navn og mail nedenfor:

