



# Udviklingsprogram VIBY Sjælland

ZebraBy Viby



ROSKILDE  
KOMMUNE

---

	Side
Forord	2
Kort om ZebraBy i Viby	3
Kvaliteter vi bygger videre på...	4
De fem udvalgte indsatsområder	5
Ny dynamik og optimisme	7
Samlekraft og spændende bymidte	9
Stærke rammer for liv og fællesskab	11
Naturen ind i Viby - Viby ud i naturen	13
Sammenhæng og gode forbindelser	15
Principper for realisering	17

Forsidebilledet er malet af Kisser Weber-Hansen med bidrag fra Vibys borgere. Originalen kan ses på KulturCosmos i Viby



# Forord

Viby er en levende og socialt aktiv by, der står sammen, når det gælder. Og det er præcis dét, der er byggestenen i enhver by, der er værd at bo i.

Dette engagement og vilje til fælles handling oplevede vi, da byrådet inviterede til et fælles dialog- og udviklingsforløb under overskriften ZebraBy Viby. Rigtig mange borgere har engageret deltaget i arbejdet.

ZebraBy projektet skal sikre kvaliteten i at bo i et trygt lokalsamfund og samtidig kunne udnytte den dynamik, der er i hovedstadsområdet. Så får vi det bedste fra de to verdener; det trygge lokalsamfund og den dynamiske udvikling.

Målet er et Viby i vækst. Og udgangs-punktet er godt:

Viby er en velfungerende og hyggelig stationsby med 4.600 indbyggere.

Byen har mange tilbud til borgerne, der kan benytte sig af både idrætscenter, kulturhus og lokale handelsmuligheder men også mange offentlige institutioner.

Samtidig ligger Viby smukt i naturen med vandrestier, ådal og åbne marker.

Alt dette skal udnyttes til en styrke for udviklingen i Viby.

Et af resultaterne fra Zebraprocessen i Viby er dette udviklingsprogram.

I programmet har vi sammen udpeget Vibys udfordringer, fundet byens visioner samt defineret de nødvendige indsatsområder – og det både for den fysiske planlægning og for byens sammenhængskraft. For begge dele er vigtige ingredienser i en moderne by i udvikling.

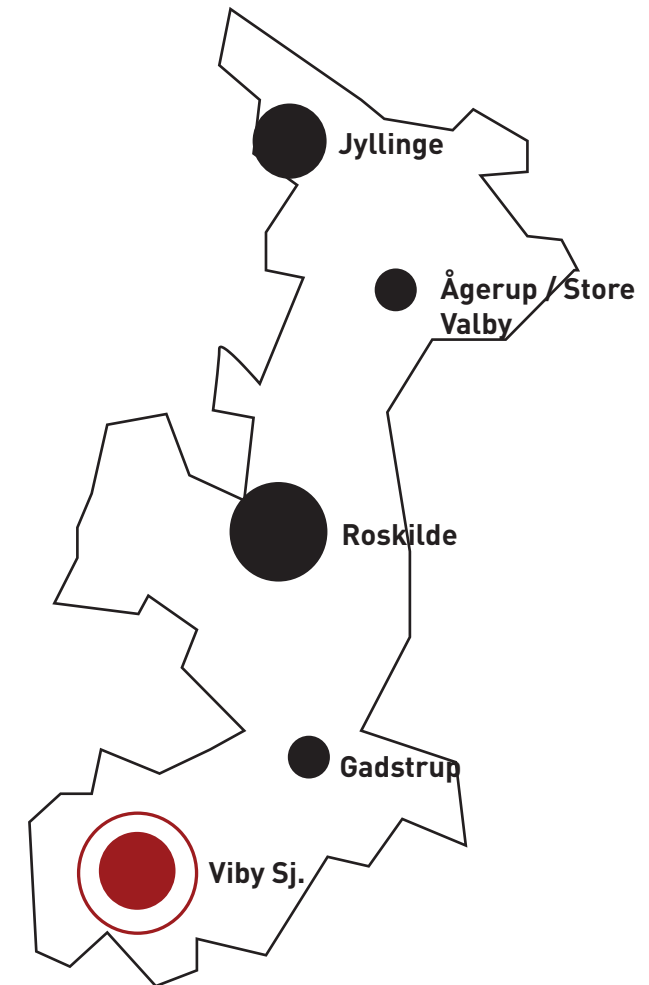
Udviklingen er allerede begyndt. Noget kan gennemføres hurtigt, mens andet kommer til at tage tid at realisere.

Det er grundlæggende for udviklingsprogrammet, at det kræver et fortsat samarbejde mellem borgere og kommune.

En stor tak til alle, som har bidraget med tid og stort engagement i forløbet!

Jeg tror på, at vi sammen har skabt et godt afsæt for et Viby som et endnu bedre sted at bo og leve - og ikke mindst et Viby i udvikling og med en vision.

Joy Mogensen  
Borgmester



# Kort om ZebraBy i Viby

Roskilde Byråd udpegede i slutningen af 2012 Viby som ZebraBy. En ZebraBy er et lokalsamfund, hvor der er stærke netværk imellem lokalsamfundets mange aktører. Aktører er f.eks. idrætsforeninger, kulturforeninger, frivillige foreninger, erhvervsliv og skoler, daginstitutioner, plejecentre og biblioteker samt den kommunale administration.

Med ZebraByerne kombineres de unikke indsigter og energier lokalsamfundene har med de lokale institutioner og administrationens faglige kompetencer. Ved at skabe nye og intelligente koblinger udnyttes eksisterende ressourcer på nye og innovative måder, og der udvikles tværgående løsninger, som opfylder borgerens behov.

I juni 2013 blev der holdt en ZebraBy workshop med repræsentanter fra Vibys borgere, foreninger, erhverv og institutioner. Her blev prioriteret fem indsatsområder med arbejdstitlerne: Tiltrækning

af nye borgere og erhverv, Bymidte, Kultur og aktiviteter, Natur og grønne områder, Trafik og mobilitet. Alle fem områder er vigtige for Vibys udvikling og for at byen bliver et endnu bedre sted at bo.

Ved høstfesten i august 2013 blev indsatsområderne og ZebraBy konceptet præsenteret for Vibys borgere, og i september 2013 var alle borgere, foreninger, erhverv og institutioner inviteret til en workshop, hvor deres idéer til udvikling af Viby blev indsamlet. Mere end 400 idéer vidner om et stort engagement blandt Vibys borgere.

I efteråret 2013 har cirka 60 borgere og repræsentanter fra foreninger og erhvervsliv i samarbejde med Roskilde Kommune arbejdet videre med idéerne fra workshoppen. Således er Vibys vigtigste udfordringer, indsatser

og løsningstiltag fundet. Nogle er allerede gennemført, andre er klar til at blive realiseret, mens andre igen stadig er under udvikling.

Resultatet af ZebraBy processen er dette udviklingsprogram, som er et fælles afsæt for borgere, foreninger, erhverv og kommune til at realisere alle de gode ideer. I udviklingsprogrammet er de fem arbejdstitler ændret til nye fremadskuende titler:

- **Ny dynamik og optimisme**
- **Kraftfelt og spændende bymidte**
- **Stærke rammer for liv og fællesskab**
- **Naturen ind i Viby - Viby ud i naturen**
- **Sammenhæng og gode forbindelser**

Udviklingsprogrammet vil blive suppleret med en handleplan for realiseringen af udviklingsprogrammet.



# Kvaliteter vi bygger videre på...

Viby har mange stærke kvaliteter, der er vigtige i en moderne by. De skal danne fundamentet i udviklingen af fremtidens Viby til et trygt og attraktivt lokalsamfund i hovedstadsområdet!

## Stærkt medborgerskab

Viby er en by med stærke borgere, der bakker op om de lokale aktiver i byen.

Det stærke medborgerskab og det rige foreningsliv er fundamentet, som Vibys udvikling bygger videre på.



## Trygt lokalsamfund

Viby er en tryk landsby i hovedstadsområdet, hvor man kender hinanden og hvor der er nært til alting.

Tryghed, nærhed og liv skal være i fokus, når Vibys fysiske rammer bliver udviklet

## Grønne rammer

Vibys smukke omgivende natur, parker og små åndehuller spiller en vigtig rolle i byen.

Den aktive brug af naturen er udgangspunkt for nye tiltag og forbedringer af naturværdierne i Viby



# De 5 udvalgte indsatsområder

Zebra projektet skal sikre kvaliteten i at bo i et trygt lokalsamfund og samtidig kunne udnytte den dynamik, der er i hovedstadsområdet. Så får vi det bedste fra de to verdener; det trygge lokalsamfund og den dynamiske udvikling.

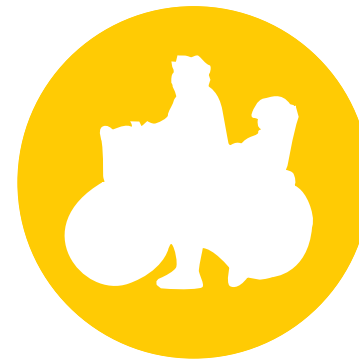
Det opnår vi gennem 5 indsatsområder.



Ny dynamik og  
optimisme



Stærke rammer for  
liv og fællesskab



Sammenhæng og  
gode forbindelser



Kraftfelt og  
spændende bymidte



Naturen ind i Viby -  
Viby ud i naturen

På de følgende sider kan du læse om indsatsområderne og om hvordan områderne skal styrkes gennem en lang række tiltag.



**Ny dynamik og optimisme**

**Kraftfelt og spændende bymidte**

**Stærke rammer for liv og fællesskab**

**Naturen ind i Viby - Viby ud i naturen**

**Sammenhæng og gode forbindelser**



# Ny dynamik og optimisme

Viby skal udvikle sin identitet og tiltrække nye indbyggere og nye erhvervsformer.

Udgangspunktet er godt: Viby er en børnevenlig by med mange gode servicetilbud. En stationsby med god forbindelse til Roskilde og København, og fine muligheder for etablering af virksomheder.

## Strukturbillede

Et overordnet struktur billede for Viby, skal beskrive den langsigtede fysiske udvikling, og skal sikre sammenhæng og synergi, når der tages fat i de forskellige områder.

## Ny bosætning

Viby er kendetegnet ved trofaste indbyggere, hvor unge ofte vender tilbage til Viby når de stifter familie. For at tiltrække nye indbyggere og samtidig styrke byens liv, servicetilbud og butikker, skal der etableres attraktive familieboliger.

Nye mindre boliger kan åbne for en boligrokade, hvor ældre parcelhusejere får et godt alternativ.

På den måde frigøres parcelhuse til nye familier. Det er i dag rigtig svært i Viby.

## Nye boformer

Kommunen skal i planlægningen sikre, at der kommer nye boformer, som kan tiltrække nye borgere til Viby og understøtte en kommende boligrokade.



## Skousbo

Skousbo arealet skal udvikles til et boligområde med en blanding af forskellige boligtyper som supplement til Vibys parcelhuse.

I 2014 bliver der en arkitektkonkurrence for Skousbo, som kan følges tæt af byens borgere.

Konkurrencen skal give svar på fremtidens attraktive bosætning. Så kan en detaljeret planlægning af første del begynde. Udvikling og bebyggelse af Skousbo vil strække sig over længere tid og ske i takt med efterspørgslen.

## Boliger i bymidten

Pharmacosmos og Vestergade kan bruges til mindre boliger i bymidten, som er attraktiv for ældre og enlige og kan bidrage til en fremtidig boligrokade.

## Nye parcelhuskvarterer

Der er flere områder i Viby, som har plads til nye parcelhuskvarterer. Disse områder skal udnyttes i takt med et stigende behov.

## Styrket handelsliv

Bymidten er samlingssted for Vibys detailhandel. Her er et godt udvalg af dagligvare- og udvalgswarebutikker, som kan styrkes yderligere med flere butikker.

## Bedre vilkår for butikker

Det skal være lettere for små butikker, at etablere sig i byen. Butikslivet skal centreres i bymidten, og udviklingen af Pharmacosmos skal give fleksible rammer til at understøtte og udvikle byens fremtidige handelsliv.

## Offentlig service

Viby er godt forsynet med skoler, institutioner, bibliotek og andre offentlige servicefunktioner. Den nemme adgang til disse funktioner gør Viby særlig attraktiv for børnefamilier og ældre.

## Knudepunkt for service

Ligesom butikslivet skal de offentlige og kulturelle servicetilbud samles i bymidten.

Bymidten skal være et kraftcenter, hvor fx bibliotek, borgerservice, handel og kulturelle aktiviteter kan støtte, udfordre og inspirere hinanden. Udviklingen af Pharmacosmosgrunden kan give mulighederne for det.



## Erhverv

Viby Sj. har et aktivt handels- og erhvervsliv. Der er registreret mere end 600 cvr-numre i postnummeret 4130, der dækker over de ca. 50 med adresse i bymidten et stort antal på erhvervs- og industriområdet på Grønningen og en lang række større og mindre virksomheder placeret i omegnen af Stationsbyen.

### Gode rammevilkår for erhverv

De erhvervsdrivende i Viby skal sikres rammevilkår der giver mulighed for vækst og udvikling. Det gælder både for de etablerede virksomheder samt for personer, der har lyst til opstart af egen virksomhed. Roskilde Kommune vil i samarbejde med de erhvervsdrivende i Viby arbejde for en kontinuerlig forbedring af disse vilkår.

### Større synlighed

Der er behov for at erhvervslivet bliver mere synligt i Viby. Gennem tydelig markedsføring af det lokale erhvervsliv og gennem lokale partnerskaber kan konkurrenceevnen styrkes. Derfor skal nye virksomheder og iværksættere i højere grad end i dag gøres opmærksom på Viby, som et muligt sted at etablere sig.

### Flere muligheder ved stationen

Erhvervsområdet umiddelbart vest for stationen er ikke intensivt udnyttet og virksomhederne er hæmmet af den vanskelige passage under jernbanen. En omdannelse af området til mere kontorprægede erhverv kunne tilføre flere

stationsnære arbejdspladser og medvirke til at styrke bymiljøet. Roskilde Kommune vil i tæt dialog med virksomhederne se på om man kunne foretage nogle planmæssige forbedringer af erhvervsområderne, herunder en større fleksibilitet i lokalplanerne.

## Tiltrækningskraft

Viby er en attraktiv pendlerby med fornuftige boligpriser og et stærkt lokalt fællesskab, hvor det er trygt at vokse op.



### Den gode historie

Den gode historie om Viby skal fortælles. Det skal ske i takt med at udviklingsprogrammet bliver til virkelighed. Vibyborgerne skal kunne følge med i udviklingen, og det skal omverdenen også.

## Ankomst

Bymidten er svær at finde for gæster i bil til byen, og mange kommer derfor til at overse den.

### Tydelig ankomst

Området ved trekanten (Ørstedvej/Toftthøjvej) og bymidten skal udvikles, så besøgende fremover let og naturligt ledes til bymidten. En ny udformning og udsmykning af trekanten skal fortælle om Viby i vækst.





# Kraftfelt og spændende bymidte

Vibys bymidte savner liv og mødesteder, og gadebilledet kan bruge en opfriskning.

Der skal laves en sammenhængende bymidte, som afspejler Vibys mange aktiviteter, og som kan inspirere byens udvikling.

Det unikke kulturhistoriske bymiljø, kan bruges til at skabe en helt speciel stemning.

## Bymidtstrategi og helhedsplan

Viby bymidtes forskellige byrum, pladser og gader har brug for en samlet plan. Planen skal sikre sammenhæng og koordinere, hvornår og hvordan de forskellige dele af bymidten skal udvikles. Det arbejde foregår i løbet af 2014.

## Vision og samlet plan for bymidten

Første skridt er en bymidtstrategi, der fastlægger en samlet vision for Viby bymidte. Der vil i strategien være fokus på at sikre en levende bymidte der fortsat skal samle byens detailhandel og fungere som Vibys naturlige mødested, og at sikre gode adgangsforhold for både biler og den bløde trafik.

En samlet plan for Vibys bymidte lægger de endelige rammer for bymidtens fremtidige indhold og anvendelse, og er sidste skridt før realisering!

## Stationstorvet

Med sin centrale placering kan stationstorvet blive en imødekommende velkomstplads til byen, hvor man har lyst til at færdes - også selvom man ikke skal med tog eller bus.

Nogle af p-arealerne kan bruges til at skabe plads til en bedre udformning af stationstorvet. Der skal både ses på at plante nye træer og lave en bedre sammenhæng med Søndergade. Det skal overvejes, om busholdepladsen evt. skal flyttes, hvis det giver en bedre udnyttelse af pladsen.



## Søndergade

Søndergade er Vibys hovedgade med kro og stemningsfulde gamle bygninger. Hvis vigtige bygninger bliver forskønnet, og der kommer en bedre belysning vil man genfinde det fine kulturmiljø i gaden.

## Forskønnelse, by- og handelsliv

Nye træer og blomster kan gøre Søndergade endnu mere indbydende og en ændring af gadens belysning kan gøre den imødekommende og interessant at færdes i efter mørkes frembrud.

Det kulturhistorisk værdifulde gamle mejeri kan blive endnu en perle i gaden, hvis facaderne restaureres. Det skal undersøges, om bygningen er i en stand, så den kan bevares.



Hvis handlen bliver koncentreret i gadens nordlige ende omkring bytorvet og stationstorvet, vil det medvirke til at skabe mere liv her.

## Bytorvet

Bytorvet kan blive byens sociale samlingspunkt. I dag er torvet mest en p-plads og bruges ikke optimalt til andre funktioner.

## Stærkt og levende bytorv

Bytorvets skal gentænkes så det bliver et naturligt omdrejningspunkt for en levende bymidte med butikker, boliger, erhverv og kulturelle arrangementer.



Torvet skal have indbydende opholdsarealer og beplantning. Belægningen skal også have et løft, og det skal undersøges, hvordan en ændret belysning kan give en mere tryk oplevelse i aften timerne.

## Pharmacosmos

Pharmacosmosgrunden har ikke været brugt i 10 år. Her er en unik mulighed for at give Vibys bymidte et nyt og spændende indhold.

Fabrikshallen og det gamle mejeri trænger at blive renoveret, men vil herefter kunne bruges til mange formål.

De udendørs arealer åbner for nye muligheder lige fra en grøn byhave til nye bebyggelser med boliger, butikker samt erhvervslokaler, f.eks på 1. sal.



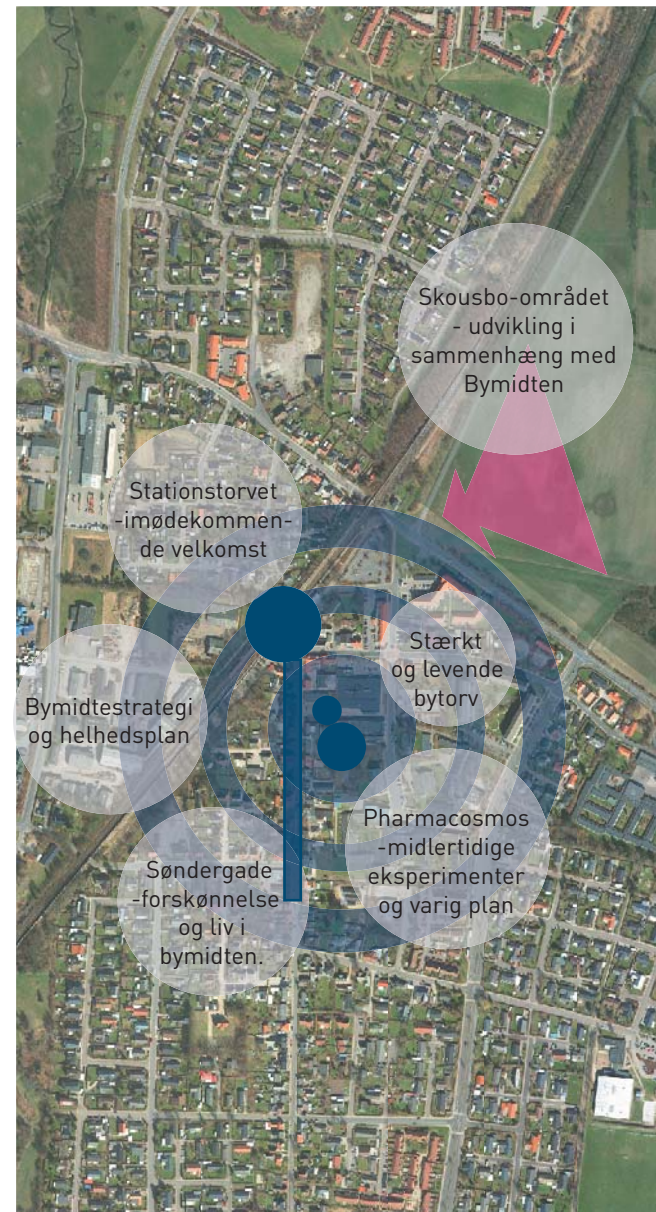
## Midlertidige eksperimenterende aktiviteter

Allerede fra efteråret 2013 har borgere og kommunen sammen eksperimenteret med forskellige aktiviteter i området: Der er bygget skaterbane og gademøbler, og der har været musik og torvehandel med lokale varer. En midlertidig have med aktiviteter er også groet frem.

Alt sammen giver liv i byen, og skaber nye relationer mellem beboerne.

Pharmacosmos' mest forfaldne bygninger skal rives ned og give plads til nye formål.

De anvendelige bygninger skal renoveres og danne rammen om kulturelle aktiviteter. Bytorvet og Pharmacosmos skal tænkes sammen som en helhed og en direkte adgang fra bytorvet til hallen kan give synergi til mange projekter.





# Stærke rammer for liv og fællesskab

Vi skal eksperimentere med at bruge nye områder og lave nye aktiviteter.

Det kan give nye fællesskaber på kryds og tværs af etablerede foreninger og kommunale institutioner.

## Spændende kulturliv

Det midlertidige arbejde med indretning og brug af Pharmacosmosgrunden skal fortsætte i et samarbejde mellem borgere og kommunen. De eksisterende brugbare bygninger og den store fabriksal skal sættes tilstrækkeligt i stand til, at forskellige aktører kan afprøve dem til forskellige aktiviteter.



KulturCosmos og andre frivilliges engagement på grunden skal fortsætte. Aktiviteter der udvikler nye sociale fællesskaber – gerne på tværs af generationer og interesser - skal støttes. Bibliotekets rolle som aktiv medspiller i lokalsamfundet skal der også eksperimenteres med. F.eks. som en del af et lokalt community center, hvor biblioteket i endnu højere grad arbejder sammen med de aktive frivillige.

I 2015 forventer vi, at der er en helhedsplan klar for området.

## Variert Idrætsliv

Viby har et veletableret, omfattende og aktivt idrætsliv.

Men nye strømninger indenfor idræts- og motionsformer udfordrer de hidtidige rammer - især hvis faciliteterne også skal rumme nye kulturelle og musiske aktiviteter.



## Idrætscentret i fremtiden

Udnyttelsen af hallen skal blive bedre. Hallen og tilhørende faciliteter skal løbende renoveres og tilpasses byens størrelse. Ændringer i behovet for plads til sportsaktiviteter, kan give anledning til ny- og ombygninger.

I 2014 kommer der bl.a. en kunstgræsbane, så fodboldtræning fremover er udendørs næsten hele året.



Det kan undersøges, om hallens akustik kan forbedres, så der kan være koncerter og lignende.

Ildrætsforeningen vil fortsat sammen med skoler og institutioner eksperimentere med nye motionsformer som f.eks. streetbasket, -volley og skate. Her kan Pharmacosmosgrunden, klubber og skolernes arealer bruges.



## Læring i naturen

Viby har med sin smukke natur og landbrugsområder rigtig gode forudsætninger for at blive læringssted for friluftsliv, landbrugs- og madkultur.



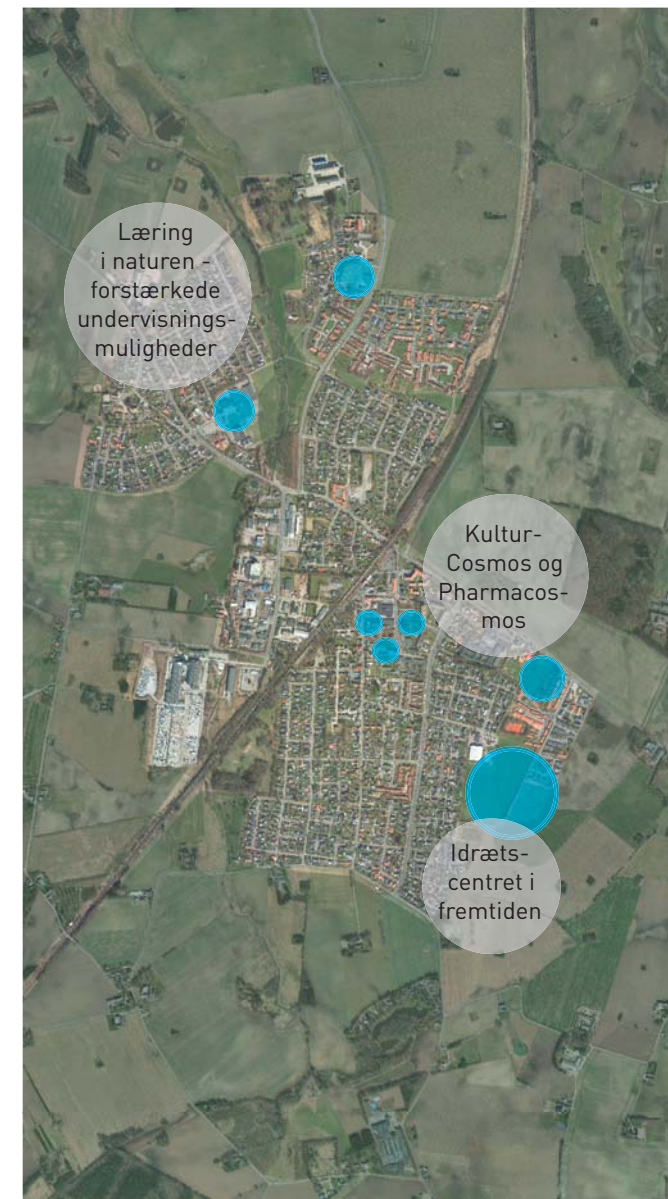
Det kan dog være en udfordring, at finde egnede undervisningslokaler tæt på naturen eller i Viby.

## Forstærkede undervisningsmuligheder

De foreninger, der bruger naturen som læringssted, skal med på råd i udviklingen af de rekreative områder.

For 2014 er der en midlertidig aftale med Dåstrup Skole om at bruge skolekøkkenet. Den slags aftaler skal understøttes.

Samtidig skal det undersøges, om forskellige institutioner vil samarbejde om at holde husdyr.





# Naturen ind i Viby - Viby ud i naturen

Et sammenhængende system af stier kan binde naturen bedre sammen med byen.

Nye pladser og steder kan sammen med naturpleje og nyplantning indbyde til aktiviteter og ophold.

## Nyd Vibys grønne områder

Mange borgere nyder at gå ture i og omkring Viby, men ville sætte endnu mere pris på en spadseretur, hvis der var hvilepladser til pauser undervejs.

Derfor skal der placeres bænke undervejs på de mest brugte ruter.

Nogle bænke placeres på kommunal jord, mens andre forudsætter aftale med private lodsejere.



## Udeidræt i Viby

Det vil forbedre de udendørs træningsmuligheder væsentligt, når der i 2014 kommer træningsredskaber ved udvalgte steder: Viby Idrætscenter, Viby Å-park, samt i Kildemosen,



## Beplantning i centrum

Vibys rekreative områder og bymidte har allerede mange blomster, men der er plads til flere.

## Et smukkere Viby

Der er allerede roser mange steder i Søndergade, og der kommer mere sammenhæng i gadebilledet, hvis der suppleres med roser i hele gaden. Kommunen kan støtte, at der plantes flere roser på private arealer langs Søndergade.



Udviklingen af Søndergade og Østergade skal ses i sammenhæng med udviklingen af Byens parker og grønne arealer iverdigt. De blomsterløg, som kommunen har sat i Viby Å park langs med Vibyvej, er en god begyndelse.

## Bynær natur

Udviklingen af den bynære natur tager afsæt i de eksisterende muligheder: Å-strækningerne Viby Å og Syvbækken, Skovsbo Skov og Klosterskov syd for Viby og herregårdslandskabet mod nord. Nordøst for Viby ligger Ramsødalen som et udfugtsmål fra Viby. Flere steder er der dog mulighed for at forbedre naturværdierne væsentligt.

### Ramsødalen

Dalen indeholder et værdifuldt og sårbart dyre- og planteliv. Dalen er fredet og Natura 2000 område. Kommunen vil i de kommende år arbejde for at få større områder i dalen afgræsset samt for bedre adgangsforhold og p-forhold ved Vandværksvej.

### Syvholme mose omkring Syvbækken

Mosen er vokset til med pilekrat. En rydning af pilekrattet og efterfølgende græsning vil forbedre naturværdien af mosen og evt. give mulighed for at lave en offentlig sti.



### Viby Å nord for Viby

Der kan laves et vådområde, som også kan få rekreativ værdi på de fugtige enge nord for Viby.

### Viby Å igennem Viby

Hvis industriområdet øst for åen engang skal laves om til by, bør områderne langs åen blive til bynær natur.

### Viby Å syd for Viby

Ådalen er smuk, og der er et rigt dyreliv omkring åen. Men variationen af planterne på engene



omkring åen er begrænset. Afgræsning eller høslæt af engene vil på sigt forbedre naturværdien af engene.

### Vibys fredede salamandre

I flere vandhuller omkring Viby lever den fredede stor vandsalamander. Pleje og nye vandhuller kan forbedre forholdene for salamandre og andre vandhulsdyr og -planter.

### Sammenhængende rekreativt stinet

Vibys rekreative stier ligger spredt og uden sammenhæng, og adgangen til det smukke landskab omkring Viby er begrænset.

### Viby-stierne

Viby-stierne er et forslag til et sammenhængende stinet for hele Viby, som giver mulighed for ture af forskellig længde i og omkring Viby.

Viby-stierne kan laves i etaper i løbet af de kommende år. Stiernes forløb kunne f.eks. være som skitseret her. På private arealer skal etablering af stier ske i samarbejde med lodsejerne.





# Sammenhæng og gode forbindelser

Der skal der være fokus på gode og trygge skift mellem transportformer fremover.

Vi skal se på parkering og omstigning ved stationen.

Bedre stier vil gøre det mere oplagt at tage cyklen til tog eller bus.

En aflastning af de eksisterende forbindelser på tværs af banen vil bidrage til et bedre trafikflow.

## Bedre kollektiv trafik

Borgerne i Viby efterlyser mere fleksible kollektiv transport og bedre forbindelser til landsbyerne i nærheden.

### Flekstur - supplement til rutebussen

Der findes allerede en fleksibel offentlig service til borgerne. Det er Flextursordningen som er et supplement til busserne i ruter. Mange borgere i Viby kender ikke denne mulighed, og derfor skal der arbejdes for at udbrede kendskabet.

### Flere myldretidstog

Viby er afhængig af god kollektiv trafikbetjening. Der skal arbejdes aktivt for at forbedre de kollektive forbindelser til og fra Viby Station, og for en fortsat stabil togbetjening med flere myldretidstog til gavn for de mange pendlere.

### Stationsområdet

Stationsområdet er et hektisk centrum for trafikafvikling – specielt i myldretiden. Men i aftentimerne kan den lidt slidte stationsplads virke utryg. Målet er, at området opleves mere trygt, og de mange trafikformer afvikles mere smidigt end i dag. Et imødekomende stationsområde vil give en bedre oplevelse af den kollektive transport.

### Mere parkering ved Stationen

Al parkering foregår på Viby stations østside. Derfor skal alle bilister fra nord og vest gennem den trafikale flaskehals Dalen og viadukten.

### Af- og påsætningsplads mod vest

Der kan forsøgsvis afprøves en af- og påsætningsplads på stationens vestlige side med tilkørsel fra Fabriksvænget. Hvis pladsen giver den ønskede aflastning af Dalen og viadukten, kan den muligvis gøres permanent. En p-plads her vil yderligere give mere liv, og området vil derfor opleves mere trygt.







## Sammenhængende cykelstier

Viby har mange gode cykelstier, og med bedre sammenhæng mellem stierne i og uden for Viby, vil det blive nemmere at færdes som cyklist.

### Viby-stierne

Der skal arbejdes for, at etablere Viby-stierne, som binder de allerede eksisterende stier sammen. Viby-stierne er beskrevet på side 14.



### Øvrige stier

Ud over disse stier skal der laves cykelstier langs Assendløsevejen vest for Assendløse, langs Ørsted Bygade og Ramsøllillevejen mellem Ørsted og Gadstrup, samt fra Ørsted langs Ørstedvej mod Nauerbjergvej.

### Stier på tværs af banen

I forbindelse med udbygningen af Skovsbo området skal mulighederne for at skabe sammenhæng på tværs af banen til stinette i Gl. Viby, og til området syd for Ørstedvej undersøges. Det vil være en alternativ forbindelse uden om viadukten ved stationen. Når viadukten ved Dalen på et tidspunkt udskiftes af BaneDanmark, skal der arbejdes for plads til stier i begge sider gennem viadukten.

### Overordnet vejnet

Når Skousboarealet er tæt på færdigudviklet, kan Dalen og viadukten aflastes med en ny vej fra Damgårdsvej, der via en bro over jernbanen forbindes til Vibyvejen. Den vil give adgang til den østlige del af Viby, uden om Dalen, og vil samtidig aflaste Favrbjergvej, Kirke Syv, og Øster Syv for tung gennemkørende trafik.



# Principper for realisering

Udviklingsprogrammet tegner et visionært og ambitiøst billede af fremtidens Viby. Indholdet skal gennemføres over tid og det samlede mål er, at sikre at Viby fortsat er et attraktivt sted bosætte sig.

## Den fortsatte udvikling af Viby

Udviklingsprogrammet skal være det fælles afsæt for kommunen og aktørerne i Viby til at realisere visionen. Programmet bliver suppleret med handlingsplaner, der beskriver de enkelte elementer og skitserer en forventet tidsplan og forventede priser.

## Det fortsatte samarbejde

Roskilde Kommune ønsker med programmet, at fortsætte det tætte samarbejde med Vibys borgere, foreninger, erhvervsliv og andre aktører.

## Roskilde Kommunes rolle

Roskilde Kommune vil selv gå med i de større udviklingsprojekter. Kommunen vil også aktivt opsøge aktører, der kan være med til at bidrage.

Det kan fx være private bygherrer og investorer, der kan sætte gang i større byggeprojekter.

Det kan også være andre aktører, som fx nogle af de mange kreative miljøer i byen, der har lyst til at prøve nye ideer af på nogle af bymidtens offentlige arealer.

Noget kan være som en midlertidig aktivitet, indtil de endelige projekter er klar til at blive realiseret, og andet kan være ideer til mere permanente aktiviteter, der kan indgå i de kommende planer.

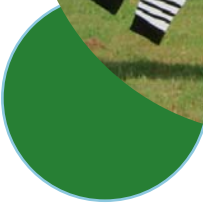
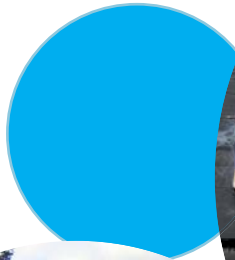
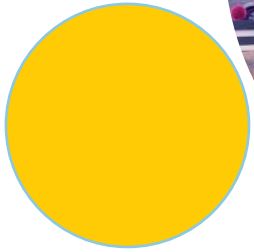
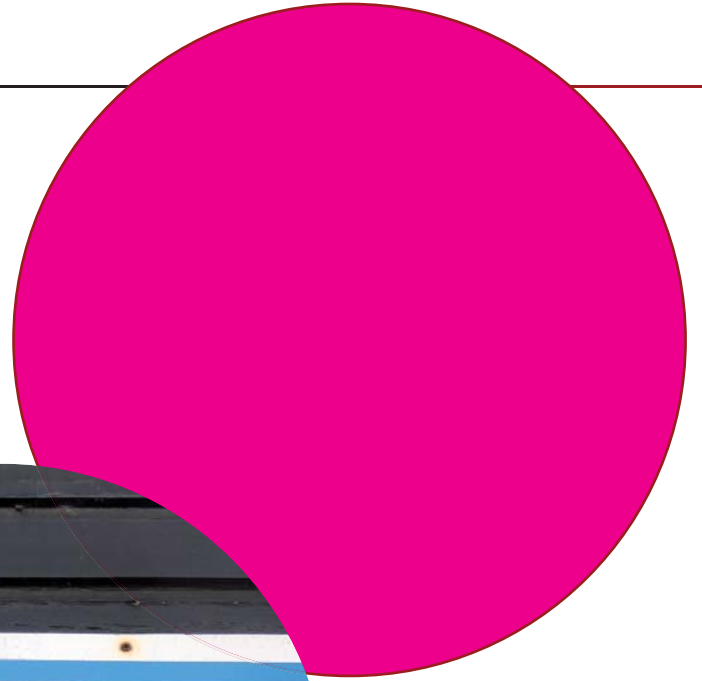
Roskilde Kommune vil støtte kulturelle aktører, som får gode ideer, og som skaber de mange kulturaktiviteter, der kan være med til at sætte kommunen på landkortet som anderledes, kreativ og musisk.

## Detaljeret planlægning

Når udviklingsprogrammet og handleplanen er vedtaget politisk, går kommunen i gang med at sikre de nødvendige bygge- og anlægstilladelser, så lokalplan, lovgivning m.v. er overholdt.

Samtidig skal budgettet for udviklingen over årene være til stede, så de mange elementer kan blive til virkelighed.





## ZebraBy Viby



ROSKILDE  
KOMMUNE

**Roskilde Kommune**  
ZebraBy Viby  
Rådhusbuen 1  
4000 Roskilde

marts 2014  
e-mail: [Zebraby@roskilde.dk](mailto:Zebraby@roskilde.dk)