



ROSKILDE
KOMMUNE

ROSKILDE DYRSKUE- PLADS OG MILEN

DECEMBER 2023

Handleplan 2024-2027



Indhold

| | |
|------------------------|-------|
| Vision og fokusområder | s. 3 |
| Status - forår 2022 | s. 8 |
| Projekter 2023-2026 | s. 10 |
| Økonomioversigt | s. 19 |



Forord

Syd for Roskilde ligger Roskilde Dyrskueplads og det bynære landskab Milen. Det store naturområde indgår som en del af Roskildes Grønne Ring og skaber nye kvaliteter for Sydbyens borgere. Samtidig understøtter området Musicon og det øvrige Roskilde med oplevelser under åben himmel.

De store begivenheder er tilbage

Roskilde Dyrskueplads ligger græs til mange tilbagevendende begivenheder - store som små - og skaber derved også en kulturel nerve i området. En scene for mangfoldige oplevelser, der sætter Roskilde på danmarkskortet.

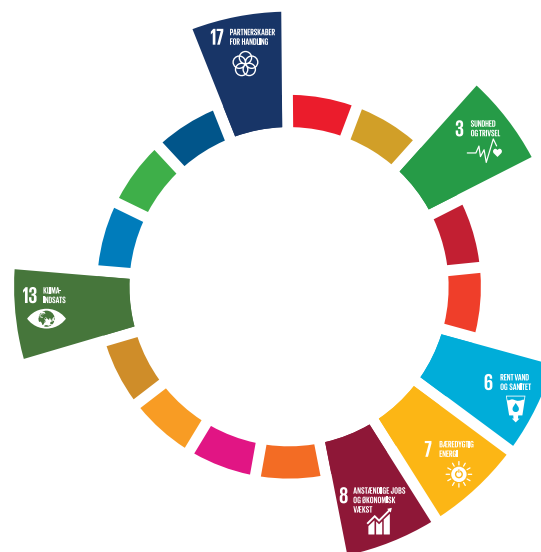
2022 blev året, hvor de store arrangementer kunne vende tilbage til Dyrskuepladsen efter tre års aflysninger pga. Covid-19 situationen. Roskilde Dyrskue inviterede over 90.000 børn og voksne indenfor til oplevelsesrige dage blandt halmballer, traktorer, heste og køer. Roskilde Festival fik sin længe ventede fejring af festival nr. 50 sammen med 135.000 gæster, og lørdag den 4. juli kulminerede det hele i én stor folkefest med Tour de France start i Roskilde. Derudover fandt mange mindre arrangementer også plads på Dyrskuepladsen i 2022. Området stadfæstede dermed igen, hvor vigtig en eventplads den er, for nogle af de største arrangementer i Danmark.

Et område i fortsat udvikling

Siden 2010 har Roskilde Kommune arbejdet strategisk og målrettet med områdets udvikling med afsæt i samlet helhedsplan for Milen og Roskilde Dyrskueplads. Handleplanen præsenterer et overblik over indsatser inden for området og udpeger samtidig retningen for kommende års prioriteringer og indsatser. Handleplanen revideres hvert år som led i byrådets budgetforhandlinger.

FN's Verdensmål

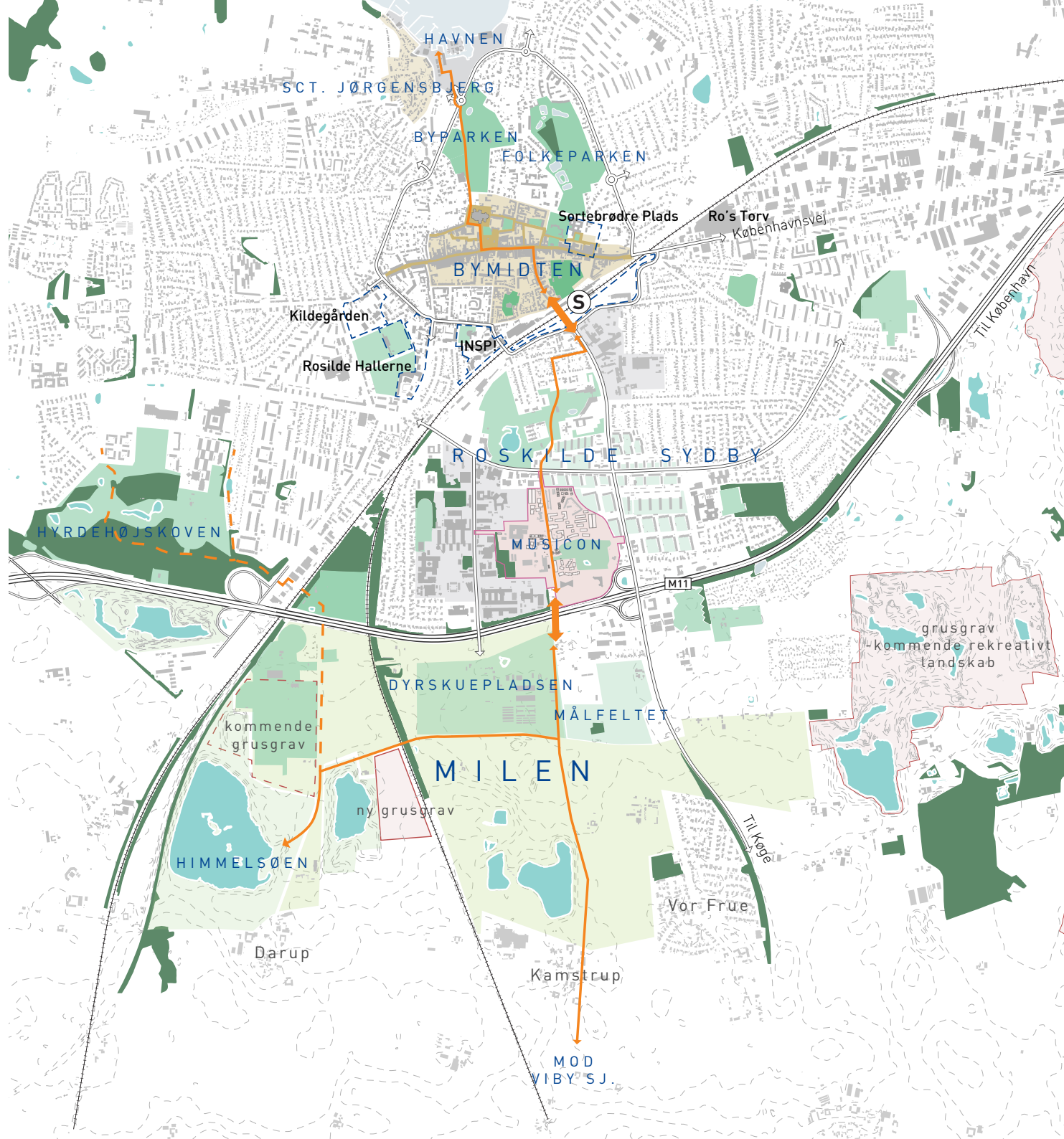
Verdensmålene for bæredygtig udvikling er 17 mål, der tilsammen sætter kurs mod en mere bæredygtig fremtid. FNs medlemslande er forpligtet til at arbejde for at indfri målene. De fremhævede mål i cirklen, er dem, som vi arbejder aktivt med i handleplanen for 2023.



VISION OG FOKUSOMRÅDER

Vision

Roskilde Dyrskueplads sætter scenen for nationale og internationale events under åben himmel. Pladsen er samtidig springbræt til de åbne vidder i Milen. Et unikt landskab som løbende forandres i kølvandet på råstofgravningen. I tæt samspil lever kultur, natur, musik, kunst, idræt- og friluftsliv side om side. I en konstant vekselvirkning af intensivitet og stille hverdage. Her tager by og land favntag med hinanden og byder op til et væld af oplevelser.





Roskilde Dyrskueplads

Roskilde Dyrskueplads er et vigtigt aktiv for Roskilde. Pladsen har gennem mere end 50 år lagt kulisse til et utal af events, hvor Roskilde Festival og Roskilde Dyrskue markerer sig både lokalt, nationalt og internationalt. Det skal den blive ved med, men i en moderne udgave med attraktive rammer for nuværende arrangementer og nye events. Ønsket er at dyrskuepladsen er Roskildes primære omdrejningspunkt for de største udendørs events.



Milen - det aktive landskab

I "Milen – landskabs- og kunststrategi" er tonen slået an til et kreativt musik og foranderligt landskab. Her skal råstofgravning, store arrangementer samt kultur-, natur- og fritidsinteresser gå hånd i hånd. Råstofgravene indgår aktivt i områdets udvikling. Tegnestuen SLA står bag Milens landskabsstrategi, hvor der er taget afsæt i landskabets præmisser. Bepalning skal indtage landskabet og terrænet ændre sig i takt med grusgravning og naturlig erosion.



Den urbane zone

Et centralt element på dyrskuepladsen er den urbane zone, omkring den ny Kamstrupsti. Zonen skal på sigt indbyde til oplevelser og udfoldelse og indeholde permanente faciliteter, der kan servicere både events og hverdagsliv. Den urbane zone ligger som en naturlig forlængelse af Musicons Rabalderstræde nord for motorvejen. Der er planlagt for en ny stibro over motorvejen der knytter Dyrskuepladsen tættere sammen med Musicon, Sydbyen og det øvrige Roskilde.



Milens kunststrategi

Billedkunstner Morten Stræde og SLA har i fællesskab skabt kunststrategien, der er udviklet som en del af landskabsstrategien. Målet er løbende at tilføre Milen nye kunstværker - og gribe de muligheder, der opstår, når særligt Roskilde Festival indtager området med midlertidige kunstværker, der kan blive stående som små monumenter i en årrække. Kunstværkerne skal hænges sammen med landskabet og adfærden i området. Værkerne skal give Milens besøgende en oplevelse af sammenhængen mellem kunst, landskab og et område i varig forandring.



En grøn og åben plads

Når pladsen ikke benyttes til arrangementer skal alle frit kunne benytte området som et rekreativt frirum, i så stor en del af året som muligt. En samlet strategi for styrkelse af pladsens grønne profil med nye plantninger skal samtidig tilgodese de store arrangementers behov for fleksibilitet. Forbindelsen til Milen som rekreativt landskab, åbner op for bynære naturoplevelser for hele Roskilde.



Plads til idrætten

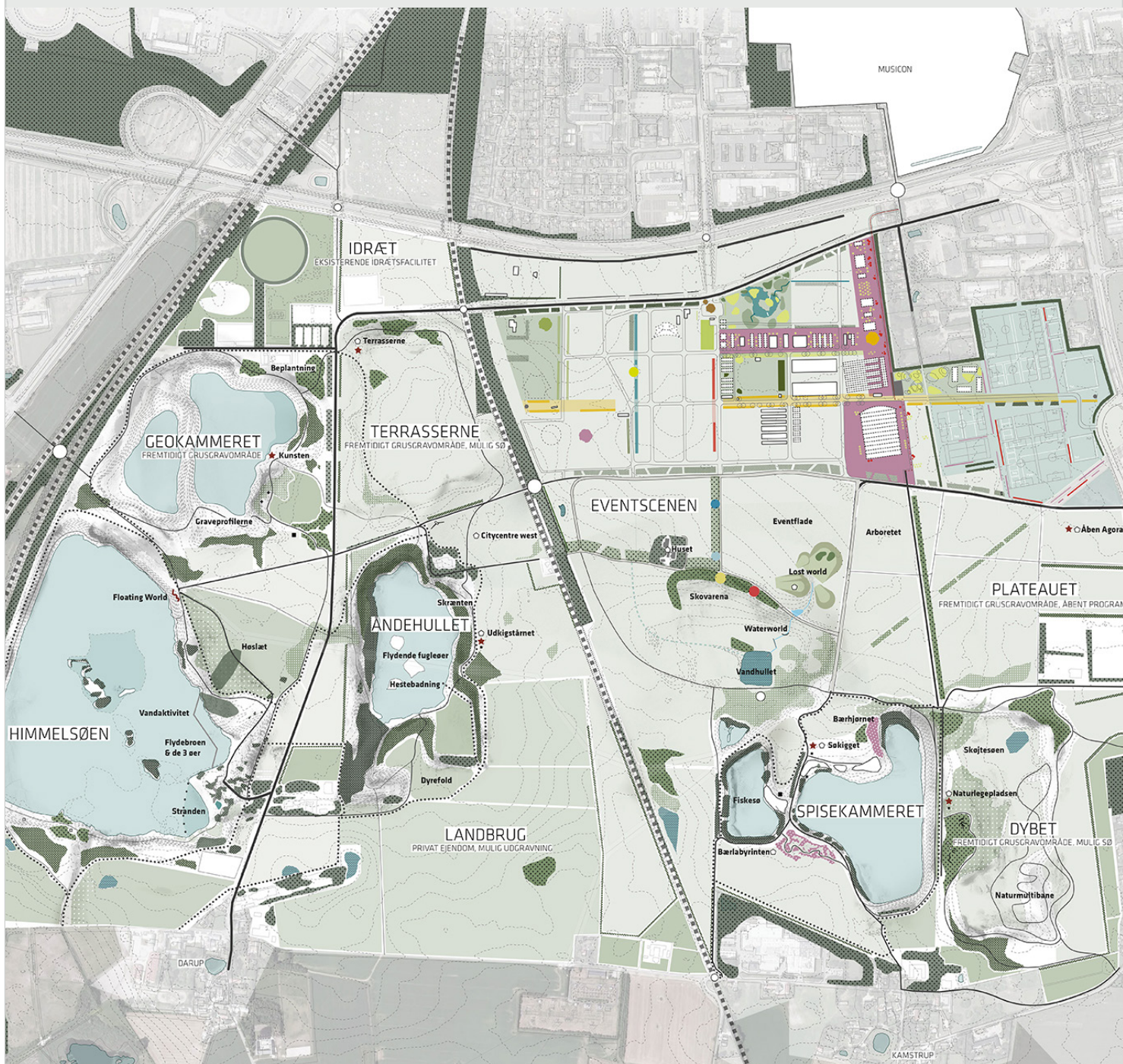
Roskilde Kommune ønsker at fremme bevægelse i hverdagen og det sunde liv. Gode rammer for idrætslivet er en vigtig forudsætning. Idrætten har derfor en væsentlig rolle i udvikling af Målfeltet ved Dyrskuepladsen og Milen - både den organiserede og den selvorganiserede idræt.

Milens udviklingsplan

Her ses den samlede plan for udviklingen af Milen. Råstofgravene indgår aktivt i områdets udvikling og benyttes til fortælling om stedets råstofressourcer.

Solide plantinger, ekstensiv græspleje samt et uforfinedt udtryk på stier og inventar skal gøre området robust og alligevel interessant at færdes i, uanset om der er tale om få gæster i hverdagen eller intensivt brug under de største events.

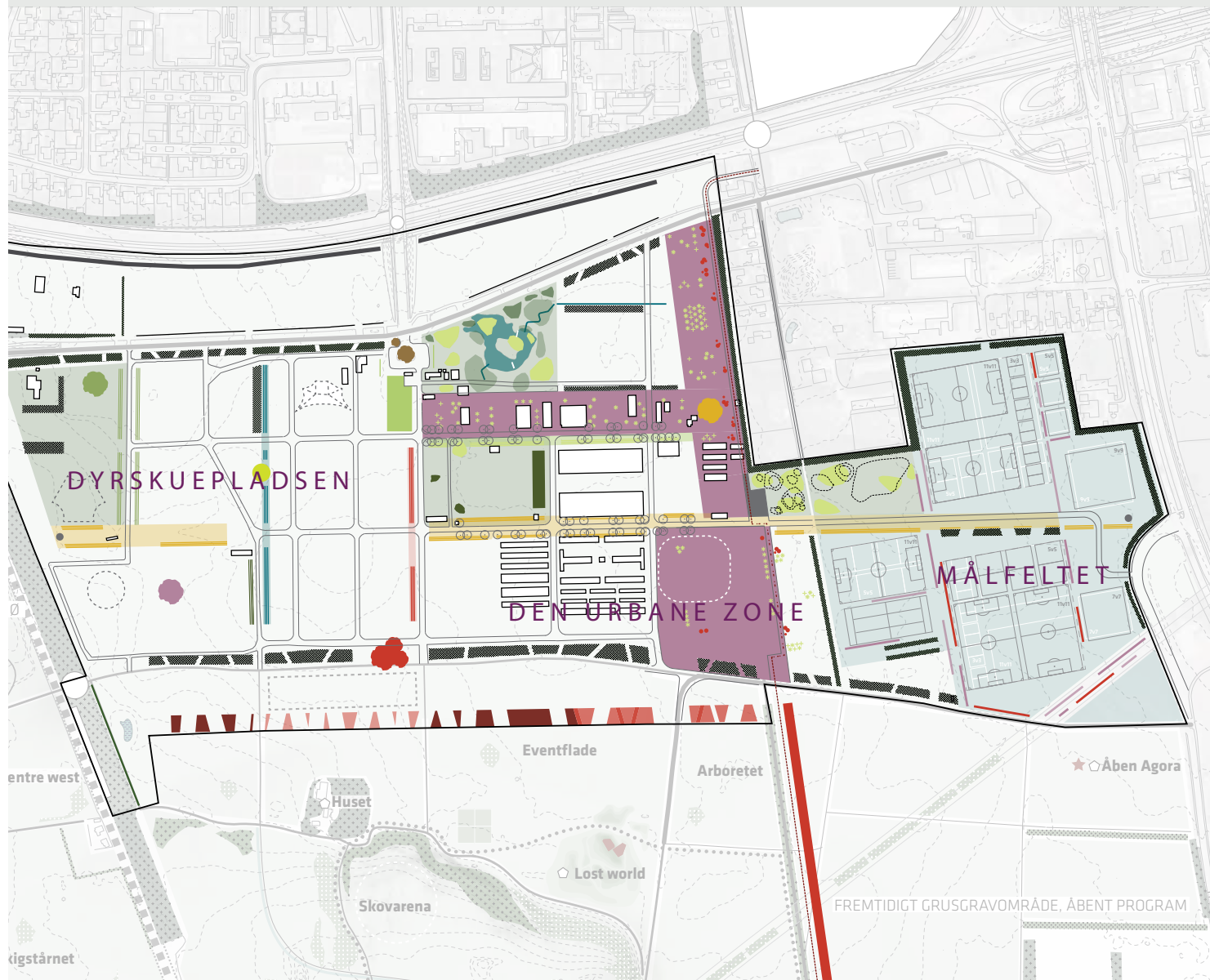
Planen er udarbejdet for Roskilde Kommune af SLA og Morten Stræde - og i tæt dialog med områdets brugere.



Dyrskuepladsens udviklingsplan

Et zoom på udviklingsplanens principper for Dyrskuepladsen.

Pladsen får en styrket grøn profil med nye plantninger og forbindelsen til Milen som rekreativt landskab, åbner op for bynære naturoplevelser for hele Roskilde.





Siden sidst

2022 blev året for arrangementernes tilbog på Dyrskuepladsen efter 3 år med aflysninger grundet Covid-19 situationen. Roskilde Dyrskue inviterede over 90.000 børn og voksne indenfor til oplevelsesrige dage blandt halmballer, traktorer, heste og køer. Roskilde Festival fik fejret festival nr. 50 sammen med 135.000 gæster og lørdag den 2. juli kulminerede det hele i én stor folkefest med Tour de France start i Roskilde. Derudover fandt mange mindre arrangementer også plads på Dyrskuepladsen i 2022.

Arrangementer 2022

| | | |
|-----------------------|---------------------|--|
| Cykeltræning, lørdage | Jan. - mar. | |
| Sæbekassebil-event | 12. jan. | |
| ASK Hedeland | 5. mar. | |
| ASK Hedeland | 19. mar. | |
| ASK Hedeland | 26. - 27. mar. | |
| Novo Nordisk | 30. mar.-4. apr. | |
| Roskilde Dyrskue | 27. maj-29. maj | |
| Dansk | 30. apr. | |
| Islandshesteforening | | |
| Kræmmermarked | 1.-11. maj | |
| Roskilde Civile | 7.-8. maj | |
| Hundeførerforening | | |
| Dansk Kennel Klub | 11.-16. maj | |
| Roskildeegnens | 25.-30. maj | |
| Landboudom | | |
| Roskilde Festival | 25. juni-2.juli. | |
| Viking Run | 27. juli-9. aug. | |
| Nordlyd Festival | 30. juli-10. aug. | |
| Cirkus Arena | 1.-3. aug. | |
| Kræmmermarked | 8.-16. aug. | |
| Mønstringskursus | 17. aug. | |
| Novo Nordisk | 15.-31. aug. | |
| Store Hestedag | 19. aug.-16. sep. | |
| ASK Hedeland | 24.-25. sep. | |
| Skrænten Cyclecross | 7.-9. okt. | |
| Club | | |
| | | |
| ASK Hedeland | 8.-9. okt. | |
| Roskildeegnens | 8. okt. | |
| Landboudom | | |
| Herefordskue | 14.-17. okt. | |
| Nordhavn Meetup | 29. okt. | |
| Biltræf | | |
| Fyrværkerisalg | 21. nov. - 15. jan. | |

Grøn Strøm [etape 1]

I et samarbejde mellem Roskilde Kommune og Roskilde Festival arbejdes for at skabe en dyrskueplads med grøn strøm til glæde for alle arrangører og arrangementer. Første etape er udført i 2022 med etablering af fem nye transformerstationer og dertilhørende elskabe og kabelføring (lavspændingsnet). Samtidigt er der foretaget servicetjek og opgradering af dele af de eksisterende og lidt nedslidte lavspændingskabler.

Tilførelsen af mere strøm til pladsen gjorde det muligt for Roskilde Festival at udfase brugen af dieselgeneratorer til afviklingen af festivalen i 2022 og kørte dermed udelukkende på grøn strøm på selve pladsen, bortset fra de nødgeneratorer, der er i tilfælde af strømsvigt. Indsatsen for mere grøn strøm løftes i et samarbejde mellem Roskilde Festival, Roskilde Kommune og forsynings- og netselskaberne - og der vil tilkomme flere indsatser for at sikre en fossilfri festival.



Regnvand på Dyrskuepladsen

På dyrskuepladsen opleves der lokale problemer med håndtering af regnvand, der samler sig i pladsens nordlige del og udfordrer græsarealernes anvendelse, særligt ved de store arrangementer. Derfor er der i vinteren 2022 etableret flere afløb i området, der kan absorbere de store mængder regnvand, der finder vej. Løsningen stod sin prøve under årets arrangementer, som har givet anledning til lidt sidste forberedende arbejde.



Overløb ved Dreamcity

For at undgå opstuvning af vand på arealet i Dream City er der i 2022 etableret en permanent overløbsløsning, der sikrer at vandet bliver i vandhullet og ledes væk fra pladsen. Opstuvning af vand i Dream City er en konsekvens af øget nedbørsmængder og etableringen af en dæmning i 2019, der forhindrer oversvømmelse af de private arealer syd for vandhullet. Overløbsløsningen sikrer at området ved Dream City står tørt til sommerens arrangementer - og der vil løbende blive holdt øje med behov for mulige tilpasninger af overløbet.



Ny stibro over jernbanen

Roskilde Festival har i 2022 opsat en stålbro over jernbanen ved Lille Syd, som festivalen i 2021 købte af en større hollandsk festival. Broen er bygget som en permanent konstruktion i stål, men har været anvendt midlertidigt, da man ikke har ønsket at have den stående året rundt. Roskilde Festival har udarbejdet et skitseforslag til opførelse af broen og søgt de nødvendige tilladelser, således den kan stå som en permanent forbindelse i området. Broen vil dog kun være åben under Roskilde Festival og Roskilde Dyrskue, så længe der er grusgravning i det sydvestlige Milen. Efter endt grusgravning kan broen bruges som permanent forbindelse. Når stibroen kan være åben året rundt, skal der etableres permanente landinger på begge sider.



En åben plads - med midlertidig indhegning

Da Kampstrupstien blev flyttet til sin nye placering, var det sammen med visionen om, at Roskilde Dyrskueplads skal være åben og tilgængelig for offentligheden. Pladsen skal være et rekreativt aktiv for Roskildes borgere året rundt. Med en åben og offentlig plads følger behovet for midlertidig lukning til pladsens arrangementer, for at beskytte værdigenstande og sikre indløsning af billetter.

I 2022 er det blevet testet, hvorvidt arrangementer med behov for hegning opsætter og nedtaget dette selv - og med krav om hurtig fjernelse efter afvikling. Resultaterne er gode; det er en overkommelig opgave for de store og de (få) mindre arrangementer, der hegner og hegnet er hurtigt væk igen, så det ikke efterlader indtryk af en plads, der er lukket udover eventperioden. Princippet om midlertidig hegning bliver derfor en permanent ordning.



Kunst i Milen

Roskilde Festival arbejder målrettet med kunsten i udviklingen af deres samlede festivalprogram. Det har i de senere år givet mulighed for at tilføje området værker, der er opsat i en midlertidig periode. I 2020 blev kunstværket MeWe af Claudia Comte opstillet på en af højene for en flerårig periode og forventningen er, at værket nedtages efter sommerens festival. I den sammenhæng er det ambitionen at genbruge tømmeret fra værket og skabe nogle nye, mindre opholdsrum i Milen til brug under festival og resten af året.

I 2022 blev der tilføjet endnu et kunstværk i højene 'Destroy Me Once, Destroy Me Twice' af Katharina Grosse.. Katharina Grosses farverige gulv på 2000 kvadratmeter har fundet indpas mellem højene og skaber et markant anderledes rum i området. Værket vil også være at opleve i en flerårig periode.

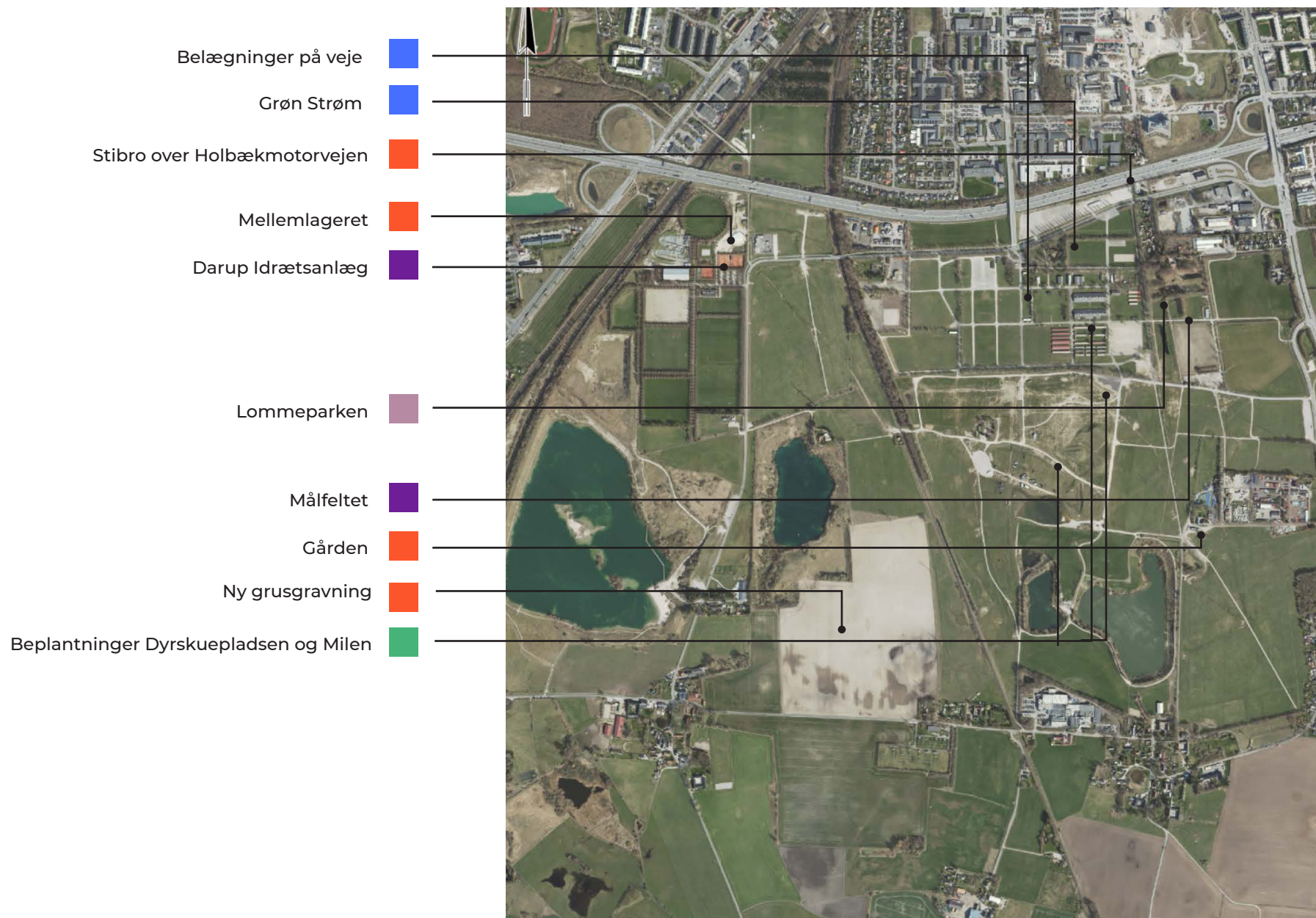


De kommende års udvikling

I de kommende års udvikling af Roskilde Dyrskueplads og Milen vil der være et særligt fokus på øget natur og biodiversitet samt arrangementernes omstilling til grønne løsninger. Der vil også være fokus på at arbejde videre med Dyrskuepladsen og Milens opkobling til Roskilde med stibronen over motorvejen - og en fremtidig åben forbindelse over jernbanen Lille Syd, der samlet set bidrager til områdets rekreative værdi.



- Roskilde Dyrskueplads
- Åben og grøn plads
- Milen - Det aktive landskab
- Milens kunststrategi
- Plads til idrætten
- Den Urbane zone



PROJEKTER I 2024 - 2027

Roskilde Dyrskueplads

Projekterne i denne kategori har fokus på at udvikle Dyrskuepladsen som Roskilde kommunes arena til afholdelse af større udendørs events.



Overblik over nuværende elnet på Dyrskuepladsen

Grøn strøm [etape 2]

I 2022 blev elkapaciteten på Dyrskuepladsen udvidet betragteligt med fem nye transformere. Det har muliggjort en udfasning af dieselgeneratorer til afvikling af Roskilde Festival og i øvrigt gjort pladsen mere fleksibel med strøm flere steder. Roskilde Festival har en målsætning om at blive CO₂-neutrale i 2025. Derfor arbejder de målrettet for en yderligere udbygning af elnettet på Dyrskuepladsen og Milen, så olie, gas og benzin til varme bade, madboder og biler kan udfases. Elektrificeringen skal muliggøre brug af vedvarende energikilder til afvikling af de store arrangementer. Indsatsen kræver samarbejde om etablering af mere infrastruktur i området mellem særligt Roskilde Festival og Roskilde Kommune.

Belægninger på veje

Det interne vejnet på Dyrskuepladsen og Milen bruges intensivt i forbindelse med arrangeemnter og nedslides over tid. Der er brug for en opgradering af flere vejes belægninger for at sikre deres stand. Dertil er der behov for fast belægning på Poppelgårdsvej, der er adgangsvej til Dyrskuepladsen fra syd, bl.a. fordi at gruset skaber støvgener i de tørre sæsoner.

Den urbane zone

Et centralt element på dyrskuepladsen er den urbane zone - områdets ryggrad. Gennem den urbane zone løber den nye Kamstrupsti. Zonen indbyder til oplevelser og udfoldelse og indeholde permanente faciliteter, der kan servicere både events og hverdagsliv.



Skitse Lommeparken

Lommeparken

Ideen om en lommepark ved dyrskuepladsen mellem den Urbane zone og Målfeltet, blev født i landskabsplanen for dyrskuepladsen. I et skitseprojekt præsenteres principperne for områdets udvikling med et fokus på at understøtte det selvorganiserede idræts- og fritidsliv på Milen, bl.a. med en trailfunktion og et aktiverende landskab, der skal gøre lommeparken til et godt sted at starte og slutte sin færd rundt i området. Med relation til Kampstrupstien og idrætsfaciliteterne ved Målfeltet placerer lommeparken sig godt i forhold til dyrskuepladsen og Milen.

Når den nye stibro over Holbækmotorvejen er opført, vil lommeparken blive et centralt knudepunkt for områdets brugere og færdslen til og fra områdets fritidstilbud. Samtidig er det et vigtigt fokus i områdets udvikling, at det fortsat skal være et fleksibelt areal, der kan benyttes til afvikling af dyrskuepladsens større arrangementer.

Etableringen af lommeparken vil kræve et genbesøg af landskabsplanenes principper og inddragelse af brugerne af Målfeltet, de store arrangementer på dyrskuepladsen samt hverdagens fritidsudøvere på Milen. Det skal sikre en afstemning af behov og ønsker.

PROJEKTER I 2024 - 2027

En grøn og åben plads

Dyrskuepladsens grønne karakter er en identitetsmarkør og et vigtigt rumskabende element, både til hverdag og til begivenheder. Men beplantningen skal passes på, gøres mere robust og mangfoldiggøres med flere træer og buske, der sikrer, at dyrskuepladsen fortsat er en grøn oplevelse. Det samme gælder Milen.

© Jakob Vind, Roskilde Dyrskue



Mere natur og beplantning på Dyrskuepladsen og Milen

Tilsammen udgør områderne omkring Dyrskuepladsen og Milen en enorm grøn ressource for Roskilde - en fælle, der skal være rig på oplevelser og biodiversitet. Områdets bynære placering har et vigtigt potentiale for naturoplevelser i hverdagen for byens borgere, men også for at skabe en grøn og frodig oplevelse til arrangementerne. Roskilde Festival har ambitioner om at skabe en endnu grønnere festival og campingoplevelse med mere natur med træer, beplantninger og biodiversitet ala vild med vilje. Fokus er både på Dyrskuepladsen og Milen - og allerede fra 2023 afprøves nye tiltag.



© Helena Lundquist, Roskilde Festival



© Thomas Kjær, Roskilde Festival

Der vil i de kommende år blive igangsat flere initiativer for udvikling af mere natur og beplantningen på Dyrskuepladsen og i Milen, så oplevelsen af områderne bliver grønnere og (arts)berigende mange år frem.

I 2023 opstartes visions- og ideudvikling mellem brugere og kommune med henblik på at formulere konkrete indsatser i årene der kommer og med etablering fra 2024 og frem. Arbejdet tager afsæt i landsplanerne for både Dyrskuepladsen og Milen - og mange perspektiver skal inddrages: fra naturpotentialer til praktiske driftsudfordringer ifm. arrangementer.

Milen - det aktive landskab

I landskabsstrategien er Milen inddelt i ti tematiserede delområder, som skal sikre en stor variation af oplevelser og muligheder. For at optimere adgangen til Milen er der planlagt et vidt-forgrenet stinet, som kobler sig til kommunens overordnede stisystem.



Gården og haven ved Vor Frue

Som en del af strategien om at gøre Milen og Dyrskuepladsen til en grøn og naturrig oplevelse året rundt - både til hverdag og store begivenheder - ønsker Roskilde Festival at skabe et grønt åndehul rundt om gården ved Vor Frue (se kort). Gården er ejet af Roskilde Kommune, men festivalen forpagter bygningen og arealerne omkring. Bygningen har været udlejet til beboelse, men stået tom de sidste år. Dele af udearealerne anvendes til oplag til både Roskilde Festival og Roskilde Dyrskue.

Gården plejer at udgøre et back-stage område i forbindelse med festival, men i 2023 vil haven til gården inddrages i det østlige campingområdes Food Court. Haven skal danne en grøn og frodig kulisse og tilbyde gæsterne en ny oplevelse - et roligt, grønt åndehul, hvor man kan slappe af, lade op og deltage i aktiviteter. Med indsatsen i 2023 ønsker festivalen at søsætte et projekt med udgangspunkt i gården, der handler om at udvikle området med fokus på grøn omstilling, natur og biodiversitet - og inddragelse af tværgående aktører til også at skabe liv, aktivitet og handling året rundt.



Blomsterudsåning ved Mellemlageret

Mellemlageret

I 2019 blev terrænet omkring Mellemlageret, den store opsamlingsstank bag Darup Idrætscenter, reetableret. Første etape bestod af en landskabelig bearbejdning af jorden rundt om tanken i bløde former, og en tilsåning og plantning af naturengs vegetation og buske. I 2021-2022 blev arbejdet færdiggjort med græssåning og buskrydning rundt om terrænenformen, så der åbnes mod skateranlægget. I anden etape udføres en tilsvarende landskabelig bearbejdning af overskudsjord fra projektet, så der dannes en ny jordform, der hænger sammen med første etape. Forventes udført i 2023-2026.

Ny stibro over Holbækmotorvejen

Med den nye stibro over Holbækmotorvejen styrkes koblingen mellem Roskilde og dyrskuepladsen og Milens rekreative fritidstilbud året rundt. Med broen skabes også en ny hovedfærdselsåre, der vil binde områdets begivenheder endnu mere sammen med byen, og lede arrangementernes gæster, der kommer med tog, bus, til fods eller på cykel, til pladsen. Det vil bringe liv til Roskilde Sydby og særligt Musicons Rabalderstræde, ligesom det på sigt kan åbne for at flere af byens rum bliver en del af begivenhedernes afvikling. For Musicon vil broen sikre adgang til aflastningsparkering. I 2023 vil der blive taget stilling til broens mulige linjeføring, økonomi og tidsperpektiv.



© Copyright Dissing og Weitting



Stibro over jernbanen Lille Syd

Den nye stibro over jernbanen Lille Syd sikrer en stærkere kobling mellem Milens vestlige og østlige del, der i dag adskilles af jernbaneforbindelsen. Så længe der graves grus i det sydvestlige Milen, er broforbindelsen kun åben ved de store arrangementer - Roskilde Dyrskue og Roskilde Festival. Efter endt gravning kan forbindelsen gøres permanent og åben året rundt til glæde og gavn for områdets fritidsbrugere. På den måde vil stibroen vil bidrage til at fremme hverdagslivet i Milen og øge den rekreative brug af området. Når stibroen kan være åben året rundt, skal der etableres permanente landinger på begge sider.

Ny grusgravning i gang

Efter et par års pause med grusgravningen på Milen starter en ny etape op. Mange år frem vil der blive gravet grus i den vestlige del af Milen, og det vil betyde ændringer i anvendelsen af området til hverdag og arrangementer. Der er ansøgt om gravetilladelse på arealerne syd for vindmøllen på Milen Vest, hvor Nymølle har graveret på alle arealer. Gravetilladelsen er fortsat i proces. Når gravningen i dette sydlige område er påbegyndt, så vil nye grave åbnes mod nord, hvor store områder også er udlagt og planlagt til grusudvinding. Grusgravningen vil medføre nye trafikstrømme til og fra området, men de gener de kan give for lokalområdet bliver minimeret ved at de 2 mindre grusgrave nu samles til én, med én fælles udkørsel nord for Darup ud til Darupvej.



Plads til idrætten

Det ny idrætsanlæg – Målfeltet - nær Køgevej skal færdigudvikles og blive et nyt knudepunkt for områdets organiserede boldaktiviteter. Samtidig skal formålet med omklædningsfaciliteten ved Darupvej gentænkes i takt med at den funktionstømmes.



Mere plads til idræt ved Målfeltet

Målfeltet skal fortsat udvikles til brug for diverse boldaktiviteter og de sidste boldaktiviteter afventer fortsat at flytte fra Darup Idrætsanlæg til Målfeltet. I dag er den første omklædningsfacilitet ved Målfeltet opført og fodboldbaner samt en cricketbane er etableret i tilknytning til. Den næste facilitet på vej er en klub- og omklædningsfacilitet, som blandt andet skal rumme de tilbageværende klubber i Darup Idrætsanlæg. I 2023 påbegyndes arbejdet med udvikling og opførelse af denne idrætsfacilitet, så klubberne endeligt kan flytte til området i 2023 eller 2024. I arbejdet vil der være fokus på dialog om behov og sameksistens klubberne imellem. Når idrætsfaciliteten i Målfeltet står klar, så vil alle fodboldaktiviteter på Darup Idrætsanlæg – herunder dem på de omkringliggende fodboldbaner – være endeligt fraflyttet, så det selvstændigt kan vurderes, hvad der skal ske i Darup fremadrettet.



Alle i Darups Idrætsanlæg

Fremtiden ved Darup Idrætsanlæg

Målfeltets videre udvikling efterlader den nuværende omklædningsfacilitet ved Darup Idrætsanlæg næsten funktionstom. Bygningen kan derfor gentænkes til nye formål eller nedrives. I 2021 henvendte en række organiserede cykelforeninger sig med ønsket om at etablere et fælleshus for cykelsporten omkring et nyt og levende miljø i området, hvor der ved færdig grusgravning også kan etableres nye, udfordrende BMX, Mountainbike eller cykel cross spor. En renovering og ombygning af den eksisterende klubbygning til brug for cykelklubberne vil være meget omkostningstung, men cykelklubberne arbejder videre med deres projekt og her er Darup Idrætsanlæg stadig i spil. Den eksisterende tennisklub i området ved Darup – Roskilde Tennis Klub - går samtidig med planer om udvidelse af klubbens faciliteter i Darup. Klubben er i gang med at anlægge to udendørs padelbaner på Darup og ønsker på sigt en udvidelse af deres eksisterende tennishal med både tennis- og padelbaner. Derudover er der også et udendørs skateranlæg i området.

Budgetforslag

Udvikling af Roskilde Dyrskueplads og Milen er båret på et grundprincip om at indtægter fra udlejning af de kommunale arealer og ejendomme skal forblive i området til investeringer og drift. Kommer der fx flere lejeindtægter gennem afholdelse af flere arrangementer, øger det muligheden for investeringer i området. Dette kan afkaste mere drift, men også retfærdiggøre en højere leje, hvormed den økonomiske balance opretholdes.

Kommunal anlægsbevilling

De fleste større projekter finansieres af kommunale anlægsbevillinger, indarbejdet i de gældende budgetter.

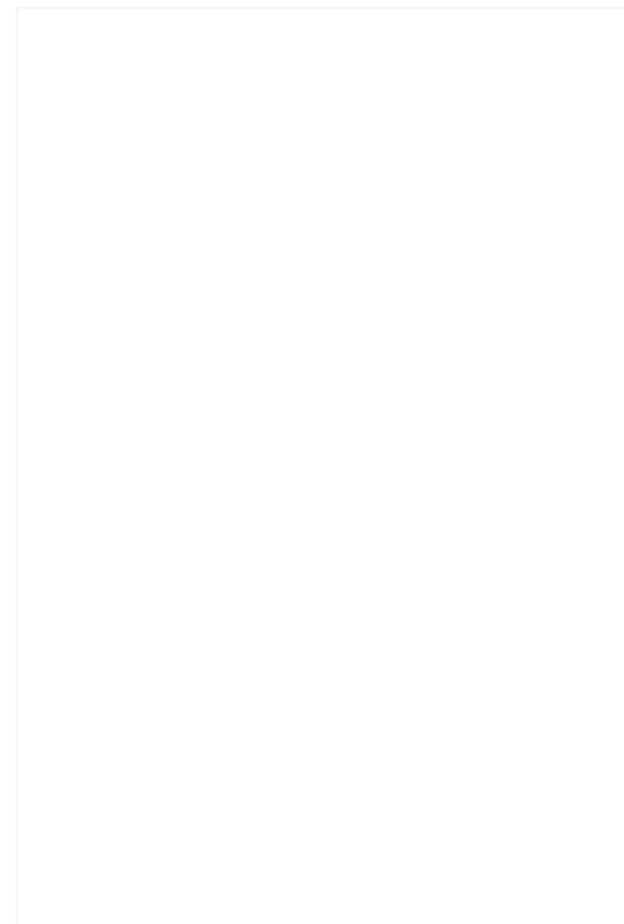
Fundraising og medfinansiering

Der er også et grundprincip at områdets udvikling kan fremskyndes, hvis der er medfinansiering fra eksterne parter.

Roskilde Festival og Roskilde Dyrskue er i den sammenhæng aktive medspillere som mulige medinvestorer, idet de har interesse i at få skabt permanente faciliteter, som kan afløse dyre ad hoc løsninger.

Kommunens drift

Mindre anlægsarbejder og tilpasninger som understøtter udviklingen i området, afholdes af driftsbevillinger for området. Indtægter fra udlejning er indarbejdet i driftsbudgettet.



Økonomioversigt

| Budgetforslag - oversigt udgifter (Beløb i 1.000 kr) | | 2024 | 2025 | 2026 | 2027 | 2028-31 |
|--|---|--------------|------------|------------|------------|--------------|
| MALFELTET OG DARUP IDRÆTSANLÆG | | | | | | |
| 2.G.8 | Lommeparken med plads til selvorganiseret idræt | 0 | 0 | 0 | 0 | 1.600 |
| DYRSKUEPLADSEN | | | | | | |
| 5.G.9 | En grøn dyrskueplads med robust beplantning og høj artsrigdom | 0 | 500 | 500 | 500 | 2.000 |
| 5.G.11 | Stiforbindelse til Himmelsøen | 0 | 0 | 0 | 250 | 0 |
| 5.G.12 | Opgradering af interne veje | 1.200 | 0 | 0 | 0 | 0 |
| 5.G.13 | Grøn strøm | 1.000 | 0 | 0 | 0 | 0 |
| I alt | | 2.200 | 500 | 500 | 750 | 3.600 |
| I alt | | 2.200 | 500 | 500 | | 3.600 |

| Budgetforslag - oversigt afledt drift | | 2024 | 2025 | 2026 | 2027 | 2028-31 |
|---------------------------------------|---|----------|------------|------------|------------|------------|
| 2.G.8 | Lommepark med plads til selvorganiseret idræt | 0 | 0 | 0 | 0 | 125 |
| 5.G.9 | En grøn dyrskueplads med robust beplantning og høj artsrigdom | 0 | 0 | 25 | 25 | 100 |
| 5.G.13 | Stiforbindelse til Himmelsøen | 0 | 0 | 0 | 0 | 60 |
| 5.G.1 | Opgradering af interne veje | 0 | 100 | 100 | 100 | 400 |
| 5.G.13 | Grøn strøm | 0 | 50 | 50 | 50 | 200 |
| I alt | | 0 | 150 | 175 | 175 | 885 |

For årene 2025 og frem tages forbehold for, at de generelle anlægsbesparelser ikke er fordelt på de konkrete projekter. Dette vil ske i forbindelse med processen for strategisk anlægsplan 2025.

By, Kultur og Miljø
Postboks 100
Rådhusbuen 1
4000 Roskilde
BKM@roskilde.dk



**ROSKILDE
KOMMUNE**

#ALLE TIDERS ROSKILDE