

***Den
dynamiske
bymidte***



ROSKILDE
KOMMUNE

Introduktion

Indhold

| | |
|----------------|---|
| Introduktion | 2 |
| Roskildes sjæl | 4 |
| Vision | 6 |

| | |
|------------------------------------|----|
| 01 En by rig på liv for alle aldre | 8 |
| 02 En grøn by i fuldt flor | 16 |
| 03 En let tilgængelig by | 22 |
| 04 En tættere og stærkere by | 28 |

| | |
|------------------------|----|
| På vej mod realisering | 34 |
|------------------------|----|

Politisk behandling

| | |
|-------------------------|-----------------------|
| 5. december 2023 | PTU, 1. behandling |
| 13. december 2023 | ØU, 1. behandling |
| 20. december 2023 | Byråd, 1. behandling* |
| 3. jan. - 28. feb. 2024 | Offentlig høring |
| 7. maj 2024 | PTU, 2. behandling |
| 15. maj 2024 | ØU, 2. behandling |
| 22. maj 2024 | Byråd, 2. behandling |

Under overskriften 'Den Dynamiske Bymidte' lagde Roskilde bymidte fra land med en stærk og visionær strategi for byens udvikling i 2012. Frem til i dag har den rammesat en lang række investeringer og indsatser i udviklingen af bymidten i Roskilde.

Ambitionen om at skabe en dynamisk bymidte er langt henad vejen blevet indfriet. Opskriften på succes har i vid udstrækning beroet på et tæt og tillidsfuldt samarbejde mellem alle byens aktører, borgere og kommune. I fællesskab har vi trukket i samme retning med det formål at gøre bymidten til et foretrukket sted at bo og besøge.

Opskriften på Roskildes succes skal også findes i det enestående møde mellem storslået historie, unik kulturarv, arkitektoniske perler, spændende kulturtilbud, kreative fællesskaber, attraktive butikker, innovationslyst og fremsynethed.

Med den nye strategi for Roskilde bymidte, skal vi bygge videre på det vi har skabt. Derfor arbejder vi stadig under overskriften 'Den dynamiske bymidte', der indfanger essensen af at kombinere en stærk historie med evnen til at ville noget, turde noget og gøre noget. Mod bliver der brug for, når byen skal ruste sig til en fremtid, der indebærer alt fra klimaforandringer til ændrede transportvaner og forbrugeradfærd.

Med vores gejst, mod og vilje skal vi trække byen med ind i fremtiden og sikre, at Roskilde fortsat er et dejligt sted at bo, et vitalt sted at leve og et efterspurgt sted at besøge de næste 10, 100 - ja faktisk - 1000 år.

Vi glæder os til at fortsætte de gode samarbejder og til at trække i arbejdstøjet sammen med alle jer, der har jeres virke, liv og gang i Roskilde bymidte. Tak for jeres bidrag til denne strategi.



Liv på Stændertorvet
Foto: Roskilde Kommune

Roskildes sjæl

De store sammenhænge

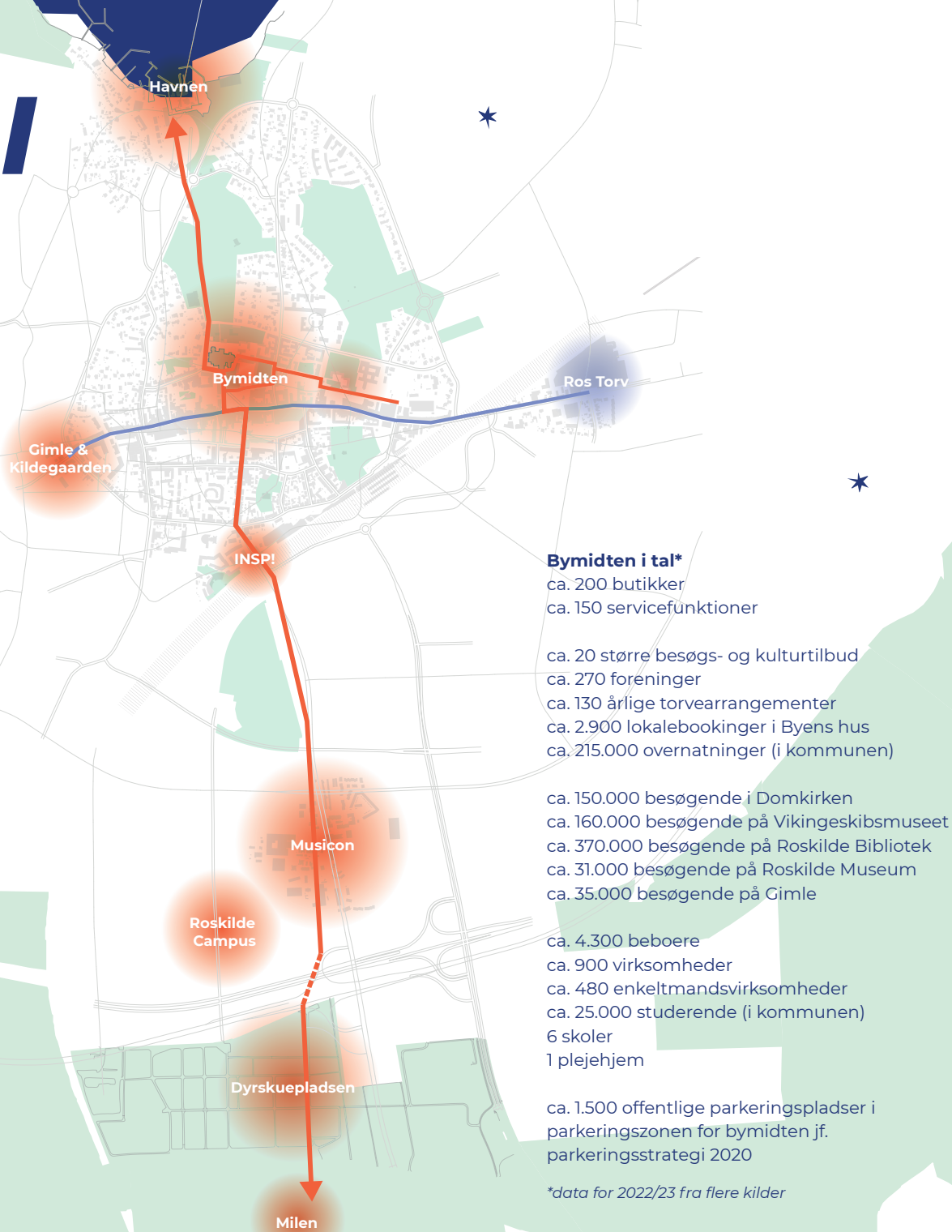
Den historiske bymidte er en del af en større sammenhæng, som skaber enestående forudsætninger for byens udvikling og succes.

Fra havnen og Vikingskibsmuseet i nord til Musicon og Milen i syd findes en imponerende palette af spændende kulturtilbud med lokal forankring og internationalt udsyn. Fra Roskilde Domkirke, Vikingskibsmuseet og Ragnarock til Byens hus, bibliotek og børnekulturhus.

På Skomagergade, Algade og ud mod RO's Torv løber byens rygrad: handelslivet, stærkt suppleret af erhvervslivet. Længere mod øst i Trekroner findes Roskilde Universitet, der også stadfæster Roskilde som en universitetsby - et centrum for uddannelse og viden.

Samtidig omkranses byen af en grøn ring, der sikrer let adgang til bynær natur for borgere som besøgende, der kan udforske alt fra store skove til smukke landskaber og et enestående fjord- og kystlandskab.

Alt sammen kvaliteter der danner grundlag for en fortsat positiv udvikling af Roskilde bymidte.



Hvad er sjælen i en by?

Byens sjæl er det lidt u håndgribelige, men særlige der binder historie, identitet, bygninger og mennesker sammen. Der hvor sansninger, stemninger, minder, erindringer og historier bor - og som tilsammen fortæller noget om, hvad der gør Roskilde til et helt særligt sted.

En bys sjæl udfolder sig hele tiden i stort og småt: I skelsættende begivenheder og i hverdagens trummerum. I fælles oplevelser og personlige erindringer. I det levede liv og de eftertænksomme øjeblikke. I menneskers kommen og gåen, forretningers opstart og ophør, bygninger og pladsers brug og omdannelse, i møder, minder, stemninger, sansninger.

I gennem tiden har Roskilde by været det evigt foranderlige, men dog altid genkendelige bagtæppe, mens Roskildes borgere, bygninger, gader og torve indtager hovedrollerne.

At byen har en sjæl viser, at byen har betydning for os som mennesker og kan være med til at sætte en scene for det gode liv. Det er vigtigt at have blik for, så byen kan udvikle sig i samklang med og med respekt for byens sjæl.

I undersøgelsen af byens sjæl har over 100 borgere i Roskilde - børn som voksne, unge som ældre - udforsket sjælen i byen. Flere ord og perspektiver gik igen i samtalen om Roskildes sjæl, som modellen viser. Det er værdifulde ord om vores by, som vi tager med i det videre arbejde.

Roskildes sjæl bor i



Vision

Roskilde er en dynamisk by med sjæl. 1000 års historie bestående af udvikling og nybrud danner bagtæppe for en bymidte med ambitioner for fremtiden:

- ★ **Roskilde skal være en by for livet med et vitalt og indholdsrigt erhvervs-, handels-, kultur- og byliv, stærke fællesskaber og mødesteder for alle aldre.**
- ★ **Roskilde skal være en bæredygtig by, der tager ansvar for at minimere CO₂ og giver bynatur plads til at spire frem og træde i karakter.**
- ★ **Roskilde skal være et godt sted at bo og en foretrukken besøgsdestination med lokal forankring og internationalt udsyn.**

På de følgende sider udfoldes visionen for Roskilde bymidte gennem fire udviklingstemaer med hver sine målsætninger og konkrete forslag til tiltag i byens udvikling. Modellen opsummerer strategiens indhold og tænkning.

Temaerne skal læses enkeltvist, men forstås som en helhed. Selvfølgelig har et godt byliv også noget med god mobilitet at gøre. Selvfølgelig handler fortætning af byen også i høj grad om at skabe gode, grønne lommer og mere natur. Sådan vil spørgsmål melde sig på kryds og indsatser naturligt forankres på tværs.

Det afspejler mosaikken af byens lag. Alligevel tror vi på, at vi med strategien får lagt nogle meningsfulde snit, der kan gøre strategien til et fælles, brugbart værktøj i udviklingen af Roskilde bymidte.

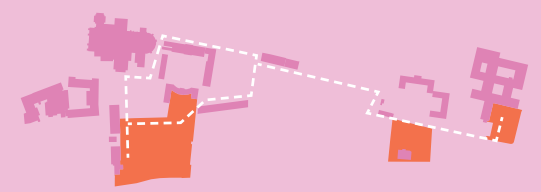


En by rig på liv for alle aldre

Roskilde er et foretrukken sted at bo og besøge for mange. Et stærkt handelsliv med attraktive butikker, et dynamisk byliv, interessante kulturtilbud, en levende musikscene skaber sammen med store besøgsattraktioner grundlag for et godt liv for beboere og borgere i Roskilde samt en tilstrømning af nysgerrige besøgende fra nær og fjern. Det skal vi bygge videre på ved fortsat at sammentænke og udvikle byliv og byrum, butikker og handelsstrøg, kulturtilbud og kulturstrøg - og forbindelserne herimellem.

- ★ ***Bymidten skal være en foretrukken destination*** for borgere som besøgende med et stærkt mix af tilbud på tværs af handel, kultur, byliv og hverdagsliv, der er forbundet på synlige ruter.
- ★ ***Bymidten skal have et dynamisk byliv***, der kan udfolde sig i byens rum, og som løfter et lokalt samarbejde på tværs af foreninger, kultur, skoler, handel, erhverv og bymidstens beboere.
- ★ ***Bymidten skal være fuld af overraskelser*** med plads til både musik og samtidskunst, der sætter kulør på oplevelsen af Roskilde og gør byen til en foranderlig størrelse.
- ★ ***Bymidten skal være i børnehøjde*** og invitere til leg og opdagelse, så det bliver endnu sjovere at være på tur i Roskilde med familien.
- ★ ***Bymidten skal være attraktiv for studerende*** med relevante tilbud til unge under uddannelse i og omkring Roskilde - fra Roskilde Universitet til byens ungdomsuddannelser.
- ★ ***Bymidten skal være inkluderende*** med byrum og gader designet med øje for menneskelig mangfoldighed, så alle kan være med uanset krop, køn, etnicitet, seksualitet, kultur og alder.

- 1 Sammen om byens liv
- 2 Torveliv og byliv
- 3 De små byrum
- 4 Et spændende handelsliv
- 5 Et levende handelsstrøg
- 6 Hestetorv og Algade
- 7 Et synligt kulturstrøg
- 8 Kulturstrøg fra by til havn
- 9 Domkirkeens Verdensarvscenter
- 10 Musikbyen Roskilde



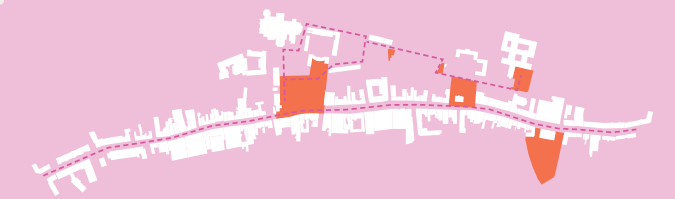
➔ **Kulturliv og -strøg**

I bymidten findes en række kultur- og besøgstilbud. Flere af disse er forbundet af kulturstrøget, som er en vigtig parallel til handelsstrøget, der iscenesætter kulturens rolle for bymidten. De øvrige kultur- og besøgstilbud skal kobles bedre på bymidten.



➔ **Handelsliv og -strøg**

I bymidten findes ca. 300 butikker på Skomagergade, Algade og i tilstødende sidegader. Det udgør bymidtens handelsstrøg - en ryggrad - der er et vigtigt trækplaster, som bidrager positivt til bylivet, og som vi fortsat skal styrke.



➔ **Byliv og -rum**

Bylivet lever i byens rum og handler både om hverdagslivet, der udspiller sig, men også om de små som store begivenheder, der årligt folder sig ud og inviterer borgere og besøgende ind. Stændertorv og Hestetorv er byens knudepunkter, som vi fortsat skal udvikle sammen med de små byrum.

01 Tema

Strategiske indsatser

For at styrke og videreudvikle bymidtens handels-, kultur- og byliv samt byrum og forbindelser herimellem, udpeges en række strategiske indsatser, der skal værne om kvaliteterne og forløse potentialerne for en levende bymidte i Roskilde.



Torvedage og udeservering fylder byen med liv



1

Sammen om byens liv

Byliv er noget, vi skaber sammen. I Roskilde står vi på skuldrene af et stærkt lokalt samarbejde, der gennem årene har skabt en bymidte fuld af liv og aktivitet. Bymidstens handels- og kulturaktører er organiseret i stærke netværk, hhv. Roskilde Handel og Kulturstrøget, der arbejder for udvikling af tilbud og byliv.

Vi skal arbejde for at:

- forsætte og udbygge det stærke samarbejde med faste bymidtekoordineringsmøder, der faciliterer samarbejde og synergier i planlægningen og udførelsen af små som store begivenheder på tværs af handel, kultur og civilsamfund i bymidten.
- inddrage og samarbejde med bymidtens beboere om byens udvikling, herunder indhold og aktiviteter, når det er relevant.

2

Torveliv og byliv

Torvene er vigtige mødesteder i Roskilde bymidte, og de lægger hvert år plads til ca. 300 arrangementer. Stændertorvet er byens hjerte og sætter scene for alt fra teaterforestillinger og tilbagvendende torvedage til store begivenheder som Tour de France. Torvene danner også rammer for byens hverdagsliv med plads til ophold, møder og samvær.

Vi skal arbejde for at:

- understøtte bylivet med koordinering af og hjælp til arrangementer, herunder fastholdelse af Torvemesterfunktionen.
- investere i Stændertorvet og Hestetorvets fortsatte udvikling med fokus på et byliv for alle.

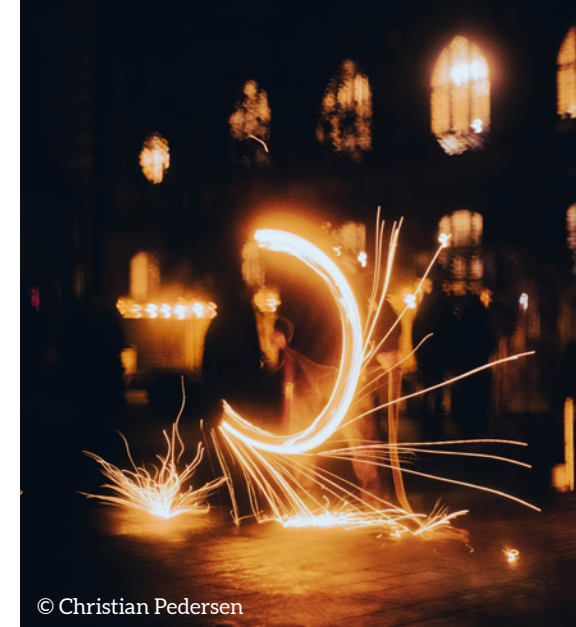
3

De små byrum og levende kantzoner

Bymidstens små byrum og aktive kantzoner er vigtige indslag i byens forløb og er både med til at iscenesætte byens besøgstilbud, give plads til bylivet og skabe sammenhænge.

Vi skal arbejde for at:

- sikre intime og rolige byrum i bymidten, der sætter scenen for det daglige liv og mindre arrangementer. Latinerhaven, byrummet ved børnekulturhuset og den nye plads ved Roskilde Bibliotek er tre forskellige og gode eksempler på dette.
- Byens kantzoner og fortorvsarealer inviterer bymidtens butikker, cafeer, spise- og besøgssteder ud i gade- og byrum, så det skaber variation og liv med udstillinger og udeservering.



Lokalt forankret kultur med internationalt udsyn



← Tilføjelse af foto



4

Et spændende og attraktivt handelsliv

Roskilde bymidte er en handelsby med regional tiltrækningskraft. Det er en styrkeposition, vi skal arbejde for at fastholde i en tid, hvor handels- og forbrugsmønstre ændrer sig.

Vi skal arbejde for at:

- understøtte et blandet handelsliv med en bred palette af tilbud fra specialvareforretninger til små som store butikskæder, fra cafeer og restauranter til barer og værtshuse samt nye hybridbutikker og services, der vinder frem i byerne.
- bymidtens handelsliv fortsat understøttes af en City Manager, der sikrer koordinering og udvikling på tværs.

5

Et levende handelsstrøg

Handelslivet er et vigtigt bidrag til en levende bymidte. Butikker med åbne og indbydende facader skaber liv og aktivitet, mens cafeer og restauranter med udeservering skaber stemning i handeleggader og byrum. For at understøtte en positiv udvikling af handelslivet, der samtidig bidrager til levende handeleggader, introduceres et styringsprincip for indretning af stueetager:

- I primære handeleggader må der kun placeres bylivsskabende butikker og serviceerhverv i stueetagerne.
- I de sekundære handeleggader må der både placeres bylivsskabende og bylivsunderstøttende butikker og services i stueetagerne.

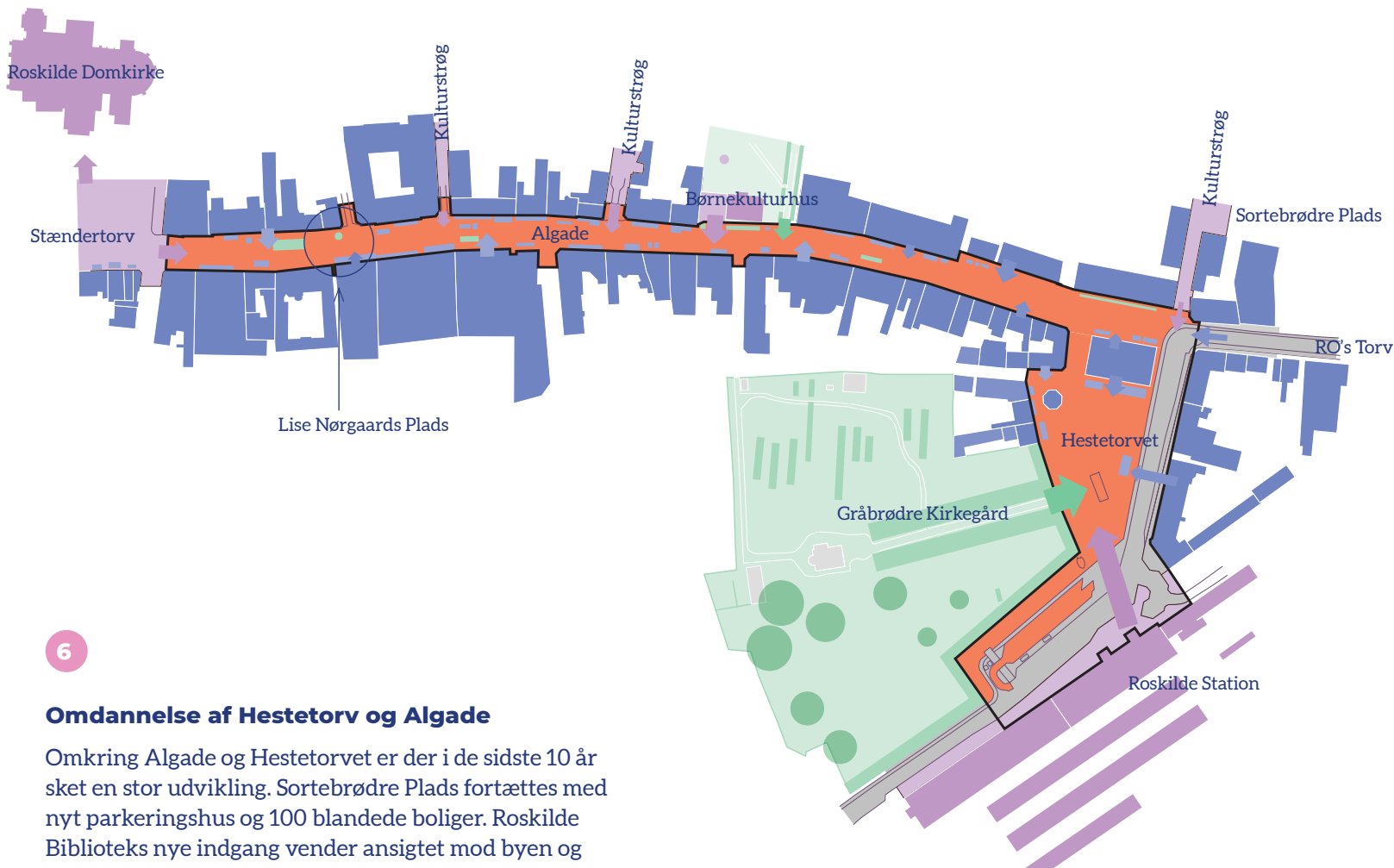
Vi skal revidere den gældende planlægning, så disse principper kan efterleves.

Bylivsskabende

- Udvalgsvarer og specialforretninger
- Cafeer og restauranter, inkl. take away
- Slagtere, bagere, fiskehandlere mv.
- Cykelhandler
- Supermarked, kiosk
- Frisører

Bylivsunderstøttende

- Læge, fodklinik, tandlæge, skønhedsklinik mv.
- Fitness
- Pakkeshops
- Ejendomsmægler



6

Omdannelse af Hestetorv og Algade

Omkring Algade og Hestetorvet er der i de sidste 10 år sket en stor udvikling. Sortebrødre Plads fortættes med nyt parkeringshus og 100 blandede boliger. Roskilde Biblioteks nye indgang vender ansigtet mod byen og Kulturstrøget, og Kreativt Hus for Børn inviterer børn og familier indenfor i et levende univers i Algade 31. I fremtiden har byen udsigt til S-tog, der vil styrke Roskilde som stationsby og tage imod endnu flere besøgende fra perronerne. Alt sammen skaber et vigtigt grundlag for at arbejde med en fornyelse og styrkelse af Hestetorvet og Algade, der trænger til et løft, så deres potentialer kan forløses på samme vis som det mere velfungerende Stændertorv og Skomagergade.

Fremtidens Hestetorv

- skal markere ankomsten til Roskilde og binde stationen sammen med resten af byen via Algade.
- skal tænkes sammen med Jernbanegade, så der er plads til trafikken, men på byens præmisser, bl.a. med indførelse af 30 km/t.
- skal udvikles med bynatur som designparameter, så der er fokus på at skabe et grønt og indbydende byrum med plads til både hverdagsliv og begivenheder.
- skal medtænke kunst, leg og bevægelse i byummets design særligt med fokus på børn.

Fremtidens Algade

- skal være en velfungerende handeleggade med et fortættet, grønt og indbydende gademiljø, der understøtter et godt butiksliv og byliv.
- skal skabe gode forbindelser til Kulturstrøget og Sortebrødre Plads, så handels- og kulturstrøg bindes godt sammen - også med fokus på kunst, leg og bevægelse i børnehøjde.
- skal designes, så der kan findes en god balance og fredelig sameksistens mellem gående og cyklister såvel som varelevering.



7

Et synligt kulturstrøg

Kulturstrøget sammenbinder bymidtens kulturtilbud i et samarbejdsfællesskab om at udvikle aktiviteter til borgere og besøgende, eksempelvis Lysfest. Samtidig er kulturstrøget et fysisk forløb, der skal styrkes som synlig og relevant rute i bymidten, der binder kulturtilbud sammen.

Vi skal arbejde for at:

- fuldende visionen om kulturstrøget som et sammenhængende, fysisk og synligt forløb, og konkret i næste etape på Sankt Peder Stræde og Sankt Ols Stræde.
- kunst, træer og beplantning bruges i udviklingen af kulturstrøget til at markere forbindelsen og berige oplevelsen sammen med wayfinding i form af skiltning og belysning til nye destinationer på strøget; Vikingskibsmuseum, Gimle og Lützhøfts Købmandsgård.
- designet af strøgets rum er i børnehøjde med fokus på oplevelser, leg og bevægelse og en sikker trafikafvikling.
- der sikres stærke koblinger til handelsstrøg.

Helhedsplan for kulturstrøget
I 2015 blev Marianne Levinsen Landskabs forslag til helhedsplan for kulturstrøget vedtaget. Planen udpeger kulturstrøgets forløb og definerer en række designprincipper for belægning og belysning, bl.a. brug af bordurbånd, chaussésten og slotsgrus samt belysning af udvalgte træer og porte. Disse principper videreføres med den nye strategi, men suppleres af fokus på træer og beplantning, leg og bevægelse samt kunst.





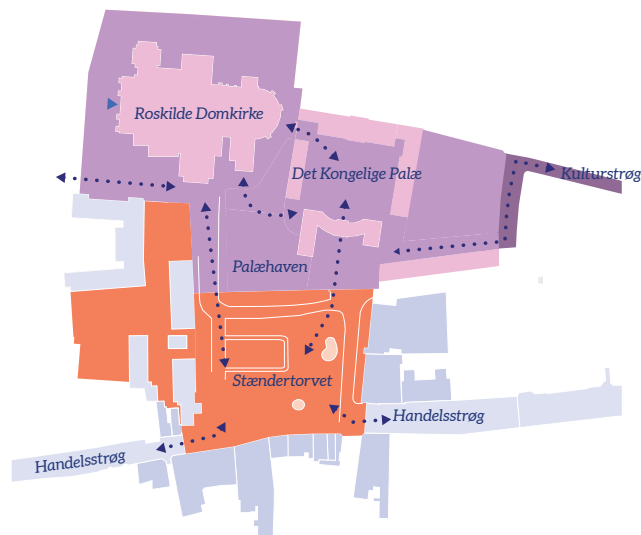
8

Kulturstrøg fra by til havn

For foden af byen ligger havnen og Vikingeskibsmuseet. Begge dele er af stor betydning for byens borgere og en attraktion, som tusindvis af besøgende valfarter til. Et nyt Vikingeskibsmuseum er under udvikling og skal fremtidssikre museets udstilling, bidrage til, at besøgende får en sammenhængende museumsoplevelse, og samtidig give byen endnu bedre adgang til kyst og fjord.

Vi skal arbejde for at:

- styrke sammenhængen mellem by og havn, museum og domkirke med en forlængelse af kulturstrøget, så borgere og besøgende får en sammenhængende oplevelse af byens tilbud.
- inddrage Vikingeskibsmuseet i kulturstrøgets organisering.



9

Domkirkens Verdensarvscenter

Roskilde Domkirke er UNESCO verdensarv for de imponerende kongegrave og gravkapeller i Nordens første gotiske teglstenskirke, der viser 800 års arkitekturudvikling i ét monument. Domkirken ønsker at etablere et internationalt Verdensarvscenter for Roskilde Domkirke i Det Kongelige Palæ.

Vi skal arbejde for at:

- besøgscenteret bliver en realitet og fylder liv i historiske bygninger i den centrale bymidte.
- besøgscenteret aktiviterer og bidrager til hele byen omkring domkirken, ved at åbne sig mod Stændertorvet, kulturstrøget og handelsstrøget og invitere borgere og besøgende ind i verdensarvens univers.



10

Musikbyen Roskilde

Roskilde har altid rimet på musik. Mest markant manifesterer det sig under Roskilde Festival, men året rundt finder musikken plads på spillesteder, og på byens torve og gader. Stadsmusikanterne Dreamers Circus, har i en årrække bragt musikken i spil i og omkring bymidten og i Roskilde Domkirke er musikken allestedsnærværende. Samtidig sætter det regionale spillested Gimle scenen for en bred palette af musik og ungdomskultur året rundt, mens kulturhuset INSP er hjemsted for et levende musikmiljø.

Vi skal arbejde for at:

- musikken er en stærk drivkraft i udviklingen af byen, og at spillesteder og by bindes endnu bedre sammen.
- udviklingen af Kedelcentralen til et nyt elektronisk spillested bliver en givende tilføjelse til bymidtens musikscene.

En grøn bymidte i fuldt flor

Roskilde, der springer ud af 10 kilder, placerer sig i bunden af fjorden omkranset af den grønne ring. Byen er beriget af et landskabeligt terræn, store parker og mindre haver, der sikrer naturnære oplevelser og grønne kvaliteter. Det grønne og blå skal træde endnu mere frem i byens rum, på veje, facader, tage mv. og forbindes godt på tværs. Det skal berige oplevelsen af byen, bidrage positivt til biodiversiteten, nedbringe CO₂-udledning og sikre et godt mikroklima, når vandet og varmen trænger sig på.

- ★ ***Bymidten er omringet af Den Grønne Ring***, og det skal kunne ses og mærkes. Gode, synlige og grønne forbindelser rundt i bymidtens parker og ud i Den Grønne Ring skal sikre, at et besøg i bymidten også kan blive et besøg i naturen - og omvendt.
- ★ ***Bymidten skal designes med landskabsarkitektur og bynatur***, når vi udvikler by- og gaderum, så naturens kvaliteter bruges til give form og karakter, skabe behagelige opholdsrum og mikroklima samt bruge naturen til at invitere til leg og nysgerrighed.
- ★ ***Bymidten skal indfri 3-30-300 målsætningen***, der skal sikre, at alle kan se 3 træer fra sit vindue, at der er 30 % krondække i hele bymidten, samt at der maks. er 300 meter til et grønt område for beboere.
- ★ ***Bymidten skal give plads til byens vand*** - kilder som regnvand - på overfladen og bidrage positivt til biodiversiteten, fremme byens rekreative værdi, klimasikring og indgå som vejvisning, hvor det er relevant i byens vigtige forbindelser.
- ★ ***Bymidten skal have en høj biodiversitet*** både for arter og planters skyld, men også for at berige oplevelsen af byen. Naturen skal have plads og plejes med øje for diversitet i planter, arter og dyreliv.

- 1 Forbindelser til Den Grønne Ring
- 2 Byparken
- 3 Folkeparken
- 4 Bymidstens grønne loop
- 5 Kilder
- 6 Naturpræget drift
- 7 Sammen om det grønne



Landskabets store sammenhænge

Rundt om Roskilde ligger den grønne ring med en perlerække af naturtyper fra store skove til skønne søer i tidligere grusgrave. Vi skal trække natur og landskab ind, så vi kan se og mærke, hvilke enestående omgivelser der omkranser bymidten.



Landskabets rumlige kvaliteter

Folkeparken og Byparken er autentiske parker med fuldkronede træer, fritlagte kilder og skrånende terræn, der viser landskabets rumlige potentialer. Vi skal sikre, at bynatur og små landskaber kan sætte form på byens rum og skabe gode, grønne og bløde steder.



Landskabets små oplevelser

Træer, busker, bede, kilder, regnvand, insekter, fugle, bier er bynatures nærværende elementer, der skaber oplevelser i borgernes møde med byen. Den nære natur bidrager til sundhed og trivsel, men ikke mindst til at arter kan sprede sig og biodiversiteten blomstre.



Tema 02

Strategiske indsatser

Vi vil styrke og videreudvikle oplevelsen af en grøn bymidte rig på bynatur og biodiversitet gennem en række strategiske indsatser, der skal fastholde kvaliteterne og forløse potentialerne for en grønnere bymidte.

1

Forbindelser til Den Grønne Ring

Roskilde er placeret i den grønne ring og en del af Nationalpark Skjoldungernes Land. Flere skiltede cykel- og vandreruter går igennem bymidten og havnen og forbinder det til nationalparkens eneståene besøgssteder, eksempelvis fjordlandskabet, Sankt Hans og Boserupskoven.

Vi skal arbejde for:

- at en tur til bymidten kan kombineres med en gå- eller cykeltur i naturen langs fjorden ud til Sankt Hans og Boserup.
- at der skabes gode, grønne koblinger til Milen og Dyrskuepladsen.



2

Byparken

Byparken er en autentisk parkoplevelse med skrånende terræn, gamle træplantninger og enestående udsigt over Roskilde Fjord. I Byparken afholdes mange større arrangementer, eksempelvis sommerkoncerter og en legeplads giver plads til legende børn. Byparken er en vigtig forbindelse af by og havn.

Vi skal arbejde for at:

- Byparken danner grøn kulisse for en tydelig forbindelse mellem by og havn, Domkirke og Vikingskibsmuseet.
- Sankt Hans Kilden fritlægges langs Tuttestien, og samtidig sammentænkes som et vejvisende element.
- Byparkens legeplads fornyes, og leg tænkes med i udviklingen af hele parken, så leg bliver et forbindende element, der skaber sjove stop på vejen mellem by og havn.



Bymidtens grønne loop

3

Folkeparken

Folkeparken er et parklandskab tegnet i 1932 af landskabsarkitekten C.Th. Sørensen. Med sine fudkronede træer og smukke amfiscene, sætter parken ramme for natur og byliv.

Vi skal arbejde for at:

- Folkeparken bindes endnu bedre sammen med bymidten med en tydeligere overgang ved Dronning Magrethes Vej, der skaber et direkte ankomstpunkt til parken fra biblioteket og Sortebrødre Plads.
- flere kilder fritlægges og bliver et naturmæssigt bidrag samt et forbindende element.
- Folkeparkens potentiale som arnested for endnu mere biodiversitet forløses og sammentænkes med brugen af parken som læringsrum for de omkringliggende skoler og kulturinstitutioner.

4

Bymidtens grønne loop

Bymidten er beriget af mange grønne arealer - offentlige som private - som skal være en integreret del af den samlede oplevelse af at være i Roskilde til glæde for borgere og besøgende.

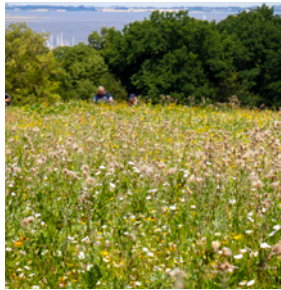
Vi skal arbejde for at:

- parker, grønne åndhuller, fjord og bymidten forbindes af et grønt loop med synlig skiltning og adgang.
- kirkegårdene og andre grønne åndehuller bliver en endnu mere sammenflettet og tilgængelig oplevelse af bymidten. Det kræver dialog og samarbejde med private grundejere og domsognet.



Kilde til oprindelse

De 10 kilder er en del af Roskildes grundlæggelsehistorie, og udspringene rundt om i byen vidner om en svunden tid, hvor kilderne var livsvigtig forsyning og livlige mødesteder i byen.



Naturpræget drift

Flere steder i bymidten er der arbejdet med en mere 'vild natur' og plantning af flere træer. En indsats vi skal styrke.



Gadehaver på Østerbro

Små hjørner af Østerbrokvarteret i København er blevet til pletter af bynatur, som driftes og plejes af beboerne selv. Det beriger bybilledet og bidrager til byens biodiversitet.

4

Kilder

Roskilde udspringer af 10 kilder, der i dag findes som små, halvskjulte udspring rundt om i byen. Kilderne er rørlagte, på nær Sankt Hans Kilde. Roskilde Rotary Club har, sammen med Nationalpark Skjoldungernes Land udarbejdet et projekt for fritlægning af kilderne. Med det skal de 10 kildeudspring restaureres og markeres af små byrum, der bliver til punkter på en samlet rute, som inviterer besøgende rundt i byens historie.

Vi skal arbejde for at:

- tænke kilderne med i bymidtens udvikling og virke for, at kilderne fritlægges som bidrag til at forbinde og formidle byen. Konkret skal vi tænke kilderne med i arbejdet med By- og Folkeparken.

5

Naturpræget drift

For at øge frodighed og biodiversiteten i bymidten og bidrage til, at vi får flere træer, er der også brug for et særligt fokus på driften af de offentlige arealer, samt når vi renoverer og anlægger nye veje og byrum.

Vi skal arbejde for at:

- fremme frodighed og biodiversitet med naturpræget drift, udsåning af hjemmehørende arter og klimavenlige plantevalg.
- altid prioritere at bevare og beskytte eksisterende træer. Når træer fældes, skal vi plante nye med gode vækstvilkår og sikre god plads til øvrig beplantning.

6

Sammen om det grønne

De grønne kvaliteter er noget mange værdsætter og nyder - sammen og hver for sig. Bynatur og byhaver har store potentialer for at danne ramme for samvær, samskabelse, læring og udvikling. I arbejdet med at udvikle en grøn bymidte ønsker vi at hilse lokale initiativer velkommen.

Vi skal arbejde for at:

- indgå samarbejde med civilsamfundet - organiserede som uorganiserede aktører - om drift og pleje af nuværende som nye grønne arealer i bymidten.
- stille arealer til rådighed til borgere, grønne dyrkningsfællesskaber og foreninger, der ønsker at etablere byhaver, fremme bynatur og lokal fødevarerproduktion.



Folkeparken - landskabsarkitektur der sætter ramme for natur og byliv.



Roskilde Fjord - et storslået fjordlandskab, der sætter scene for masser af liv.



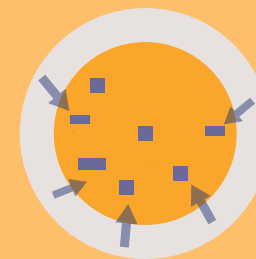
Byparken - autentisk landskab og natur der også sætter scene for byliv.

En let tilgængelig bymidte

Det er afgørende for en velfungerende by, at der er gode adgangs- og parkeringsforhold, hvad enten man er til fods, på cykel, i bil eller med bus/tog. Det er ikke mindst vigtigt for en by som Roskilde, der har en stærk regional tiltrækningskraft. I den centrale bymidte understøttes den bæredygtige mobilitet samtidig med, at der investeres i samlede parkeringsløsninger. Det skal give plads til bylivet, øge tryghed samt reducere støj, forurening og CO₂-udledning i byen.

- ★ ***Bymidten skal være tryk og tilgængelig for fodgængere***, så det er sjovt, nemt og sikkert at bevæge sig rundt til fods, også for dem med handicap og gangbesvær. Handels- og kulturstrøg skal indrettes på fodgængernes præmisser og give dem tydelig prioritet.
- ★ ***Bymidten skal fremme cyklisme***, så cyklen er det foretrukne valg, når turen går til centrum. Cyklister skal have plads og prioritet i bybilledet med gode, trafik sikre cykelstier og forbindelser på tværs af byen, både nord og syd, øst og vest.
- ★ ***Bymidten skal tilbyde let adgang til parkering*** samlet i parkeringshuse og/eller kælder på velegnede steder, der gør det nemt at komme til bymidten fra det overordnede vejnet og klare de sidste meter til ærinderne til fods. Parkeringskapaciteten skal balancere.
- ★ ***Bymidten skal være nem at komme til med tog og bus***, ikke mindst når S-toget i fremtiden stopper i Roskilde. Bymidten skal bindes godt sammen med stationsområdet, så oplevelsen starter på perronerne.
- ★ ***Bymidten skal understøtte fossilfri transportformer***, så byen gradvist - og i takt med udviklingen - reducerer CO₂-udledning, støjgener og forurening forårsaget af fossildrevet transport i byen. Elbusserne har bevist, hvilket positivt bidrag det kan være til et godt og sundt bymiljø, alt imens elbilerne gør sit indtog.

- 1 En stærk stationsby
- 2 En cykelvenlig bymidte
- 3 Fremtidens Hersegade
- 4 Grønnere Grønnegade
- 5 En bymidte med adgang for bilister
- 6 Centrale parkeringshuse
- 7 Effektiv varekørsel
- 8 Gode og attraktive busforbindelser



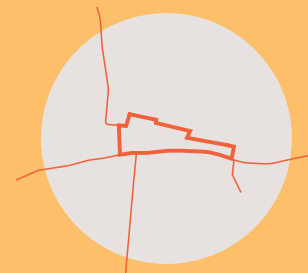
Let adgang til central parkering

Kørende ankommer til bymidten via det overordnede vejnet og skal have let adgang til gode, overskuelige parkeringsløsninger med parkeringspladser nok. Der skal være adgang ind i og igennem bymidten med et sammenhængende gadenet, fartbegrænsning på 30 km/t og kørsel på de bløde trafikanters præmisser.



Prioriteret pedalzone i bymidten

Cykeltier og -ruter skal give let adgang til bymidten nord, syd, øst og vest fra. Hele bymidten skal være pedalzone, hvor cyklister har prioritet på veje og er undtaget ensretninger. På fodgængerstrøgene færdes cyklisterne på de gåendes præmisser.



Fodgængere først på handels- og kulturstrøg

I den centrale del af bymidten, på handels- og kulturstrøg, har fodgængerne førsteprioritet. Det skal være en sammenhængende og tryk oplevelse at færdes her. Der, hvor der kan køres i bil og cykles, er trafikanterne på besøg i de gåendes byrum.

Tema 03

Strategiske indsatser

Vi vil styrke og videreudvikle oplevelsen af en let tilgængelig bymidte gennem en række strategiske indsatser, der skal fastholde kvaliteterne og forløse potentialerne for trafik og mobilitet for rejsende med tog, bus, gående, cyklister og bilister.

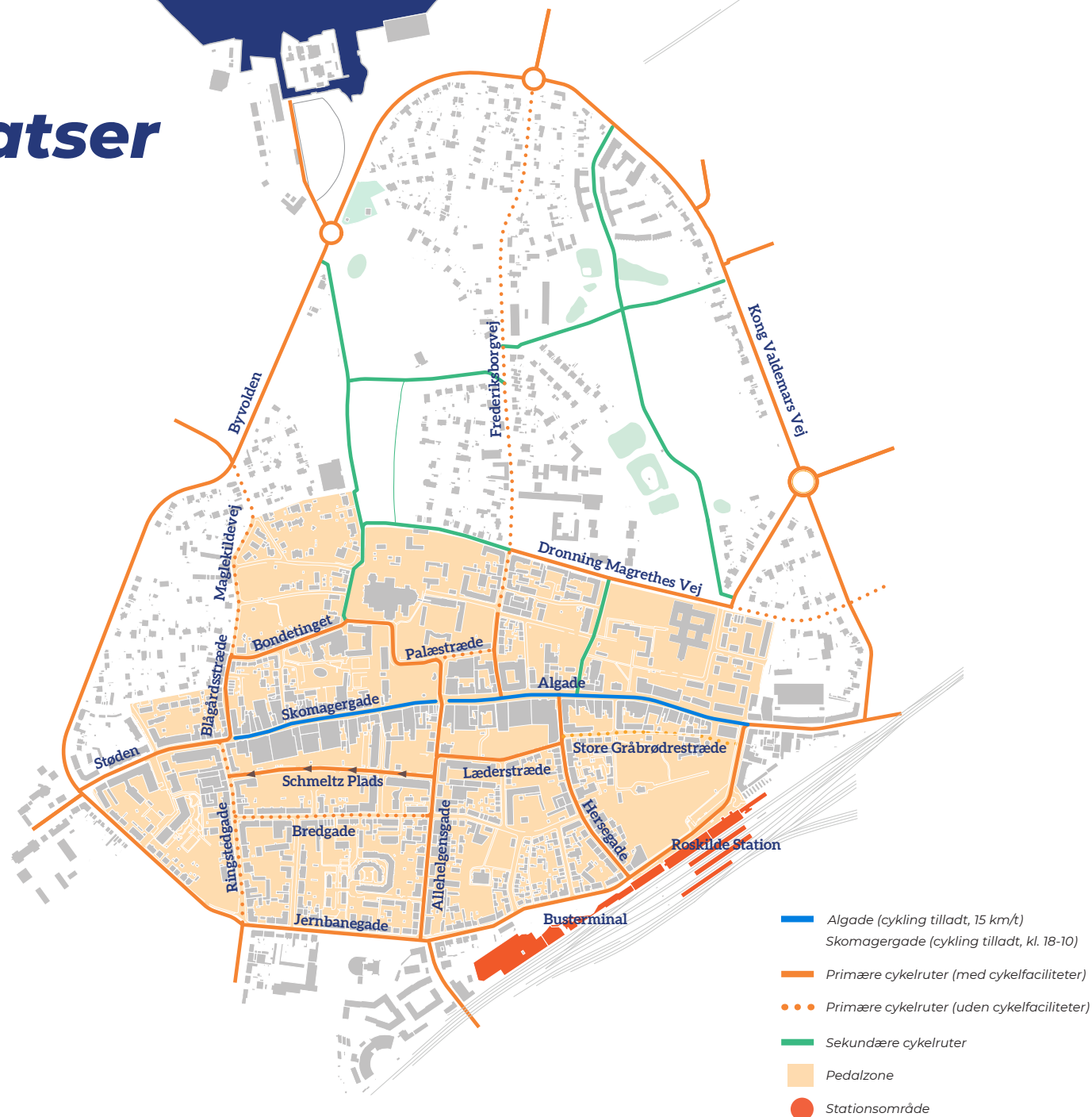
1

En stærk stationsby

Roskilde har siden jernbanens etablering i 1847 været stærkt opkoblet til hovedstadsområdet og Sjælland og mærket gevinsterne af at være en prioriteret stationsby. I fremtiden vil S-toget stoppe i Roskilde med en forlængelse af S-banen. Det skal sikre flere afgang, øget tilgængelighed mellem hovedstaden og Roskilde.

Vi skal arbejde for at:

- bymidten og stationen bindes godt sammen, bl.a. via Hestetorvet, så alle passagerer bydes godt velkommen, tiltrækkes af bymidtens tilbud og bidrager til byens liv. Det skal ikke mindst fremme brugen af offentlig transport til og fra bymidten.
- der etableres god cykelparkering i stationsområdet, der fremmer brugen af cykel til/fra station og by.
- give stationsbygningen og hele stationsområdet et løft - og sikre, at staten løfter sin del af opgaven.





Venstre: Cykelparkering ved Hestetorvet / Højre: Cykelparkeringsdesign



Venstre: Hersegade / Højre: Elmegade i København kombinerer mobilitet og byliv.



Venstre: Grønnegade / Højre: Eksempel på grøn boliggade

2

En cykelvenlig bymidte

Cyklen skal være et foretrukket valg, når man besøger bymidten. Der er investeret i flere cykelstier til og igennem byen, senest Dronning Magrethes Vej, samt mere cykelparkering i det seneste årti.

Vi skal arbejde for at:

- hele bymidten bliver til pedalzone, så alle cyklister er undtaget ensretninger, hvor det er sikkert, og bilkørsel sker på cyklisternes præmisser. Dog altid på fodgængernes præmisser, hvor gaderum er delt.
- prioritere anlæg af cykelstier på bymidtens primære cykelforbindelser, hvor der stadig mangler, så det er let at krydse byen og komme tæt på sine ærinder.
- analysere på forbedring af Frederiksborgvej som primær, sikker cykelrute.
- etablere mere og bedre cykelparkering ved knudepunkter, byrum og offentlige funktioner, herunder stationen.

3

Fremtidens Hersegade

Hersegade er en velbenyttet adgangsvej til bymidten for gående og cyklister, der bl.a. ankommer fra stationen og underføringen. Gaden er i dag ensrettet for biler, men også vigtig del af det samlede vejnet. Gaden rummer et mix af både beboelse, virksomheder samt butikker, services og mere lystbetonede tilbud som pizzerier og diskotek.

Vi skal arbejde for at:

- Hersegade bliver en forskønnet og begrønnet gade, hvor der er gode forhold for fodgængere og cyklister, og hvor der er plads til, at gadens butikker og services kan indtage gaderummet og i sammenhæng med mindre opholdspladser/møbler mv.
- Hersegade skal fortsat være tilgængelig for ensrettet trafik, dog på de bløde trafikanters præmisser, og der skal være nem adgang for beboer- og ærindekørsel i gaden.

4

Grønnere Grønnegade

Grønnegade er en af flere centrale gader i bymidten, der flankeres af små byhuse og masser af boligliv. Lokalt er der et stort ønske om flere træer og beplantninger, plads til parkering, nedsat hastighed og ensretning for at gøre Grønnegade grønnere og til en attraktiv boliggade i den tætte bymidte.

Vi skal arbejde for at:

- udvikle visionen for en grøn boliggade sammen med beboerne og i fællesskab iværksætte forsøg med ensretning og mobile beplantninger, som beboerne selv har andel i at plante og passe.
- på den baggrund skal vi evaluere og udvikle profilet for fremtidens Grønnegade.



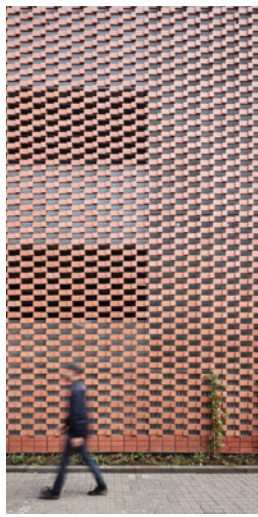
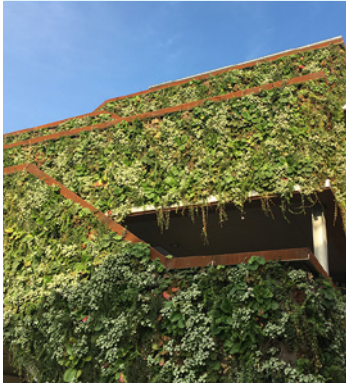
5

En bymidte med adgang for bilister

Roskilde har et stort lokalt og regional opland og for mange er bilen nødvendig til de daglige ærinder og lejlighedsvis besøg. Det skal være enkelt at ankomme til Roskilde og bymidten skal også i fremtiden være tilgængelig for bilister, der skal ledes hurtigt til en ledig parkeringsplads. Parkeringskapaciteten i bymidten balancerer, ikke mindst med indførelse af tilkøbsparkering i 2020. Denne balance skal vi værne om, så det fortsat er muligt at ankomme og parkere sin bil for besøgende såvel som erhvervsdrivende, ansatte og beboere i Roskilde.

Vi skal arbejde for at:

- sikre balance i parkeringskapaciteten og løbende monitorere parkeringsbehov og transportadfærd mod samfundets udvikling, herunder analysere og anskueliggøre konsekvenser, hvis parkeringspladser fjernes.
- sikre at der findes korttidsparkeringspladser i nærhed til handels- og kulturstrøget, der understøtter de korte ærinder på under 30 minutter.
- sikre central handicapparkering på terræn, der understøtter, at personer med fysiske handicap eller stort gangbesvær fortsat har let adgang til byen.
- fastholde og løbende monitorere licensordningen, der sikrer gode parkeringsmuligheder for ansatte og beboere i bymidten - også tæt på boligen.
- understøtte fredelig kørsel i bymidten med 30 km/t zone på alle veje, herunder indføre det på de veje der i dag er undtaget, ex. Dronning Magrethes Vej og Jernbanegade langs Hestetorvet.
- der anvendes intelligente trafiksystemer til at forudse trængsel og mere glidende trafikafvikling.



Parkeringshusee - det første opført på Sortebrødre Plads



Opsætning af steler ved handlegader skal sikre varelevering i ønskede tidsrum



Elbus i Roskilde bymidte

6

Centrale parkeringshuse

Bymidtens parkeringspladser optager meget af byens samlede areal. Derfor skal parkering samles i parkeringshuse, så bylivet kan få plads på de centrale pladser, gader og stræder. Nye parkeringshuse skal placeres, så de er nemme at køre til fra indfaldsvejene og samtidig i nærhed til handels- og kulturlivet, så afstanden er overkommelig til fods.

Vi skal arbejde for at:

- finde en velegnet placering til et nyt parkeringshus og i første omgang undersøge mulighederne på Bønnelyckes plads.
- skabe synlige, gode forbindelser fra parkeringshuse til bymidten, så ankomne let kan finde vej til deres ærinde. Vi skal skilte 'i minutter' fremfor afstande for at gøre turen til fods konkret og overskuelig.
- understøtte bæredygtig bilisme med etablering afladestander til elbiler og øremærkede parkeringspladser til delebiler.

7

Effektiv varelevering

Vare- og pakkelevering er en vigtig del af handlens økosystem og behovet for gennemtænkte løsninger stiger i takt med nye butikskoncepter, reduceret lagerplads og øgede krav om hurtig levering. Der er brug for et samlet og gennemtænkt koncept, der giver varene let adgang til byen uden at optage plads og forstyrre livet i de fredeliggjorte by- og gaderum.

Vi skal arbejde for at:

- øge koordinering af varelevering mellem butikker, distributører og leverandører og samtidig etablere øremærkede zoner - areal- og tidsmæssigt - til varelevering.
- etablere steler i Skomagergade og Algade, der giver varelevering adgang i bestemte tidsrum og fredeliggør gaderne i butikkernes åbningstid så vidt muligt.

8

Gode og attraktive busforbindelser

I 2019 blev alle busser i Roskilde eldrevne. Det har været en stor gevinst for bymiljøet med reduktion af forurening, støj og CO₂. I dag betjenes bymidten af linje 201 og 202, der begge krydser byen med flere stop, mens busterminalen ved Roskilde station sikrer en høj betjening af hele kommunen. Busserne er vigtige for bymidtens tilgængelighed for besøgende i alle aldre.

Vi skal arbejde for at:

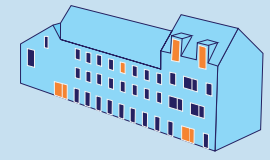
- fastholde gode busforbindelser til og igennem bymidten, der sikrer at bussen er et oplagt valg i turen til og fra bymidten.
- busstoppesteder er indbydende og trygge at holde sig i, så ventetiden bliver en god oplevelse, samt at buslommer designes så de ikke krydser cykelstier, så vidt muligt.

En tættere og stærkere by

Roskilde er en attraktiv by at bo, arbejde og leve i. I den centrale by danner hyggelige lejligheder og fine byhuse ramme for det gode boligliv. På kanten af den historiske bymidte er der mulighed for at skabe gode boligmiljøer, der giver plads til flere beboere og bidrager til en levende by dagen og ugen igennem. Fortætning skal følges ad med fokus på bæredygtigt byggeri, arkitektur i høj kvalitet, sikringen af gode, grønne byrum samt integrerede parkerings- og mobilitetsløsninger.

- ★ **Bymidten skal være et godt sted at bo og leve** for dem, der er bosat i og omkring byen. Er bymidten god at leve i, er den også god at besøge. Der skal være plads til et levende byliv og et godt boligliv, uden at det er på bekostning af hinanden.
- ★ **Bymidten skal give plads til flere beboere** med større omdannelses- og fortætningsprojekter på kanten af bymidten, der forskønner ankomsten til Roskilde, og med mikrofortætning inde i byen i form af mindre omdannelser og huludfyldninger.
- ★ **Bymidten skal sikre gode, grønne opholdsarealer** for eksisterende som nye boligområder, så der er gode muligheder for lys og luft i det daglige for beboere. Det er ikke bare godt, det er også sundt.
- ★ **Bymidten skal byudvikles efter bæredygtige standarder** med fokus på reduktion af CO₂, bl.a. gennem bevaring og transformation af eksisterende bygninger, når vi fortætter, og brug af klimavenlige og genanvendelige materialer, når vi bygger nyt.
- ★ **Bymidten skal udvikles med afsæt i Roskildes købstadsskala**, der er særligt fremtræden i den historiske bykerne. Nyt byggeri skal opføres med fokus på kvalitet og en arkitektur, der vedkender sig sin tid og viderefortolker kulturmiljøernes skala, formsprog og byens sjæl.

- 1 Københavnsvej
- 2 Ringstedgade
- 3 Ny Østergade og stationsområde
- 4 Sygehusgrunden
- 5 Mikrofortætning i bymidten



Fortætning på kanten af bymidten

På kanten af den historiske bymidte findes gode muligheder for at udvikle nye, attraktive boligmiljøer gennem omdannelse og fortætning. Det skal bidrage positivt til byens liv og eksistensgrundlag.



Mikrofortætning indenfor bymidten

I den historiske bykerne er fortætning først og fremmest et greb til at omdanne, afrunde og forskønne byen, som altid skal ske med respekt for skala, kulturarv og naboer.



Arkitektur i en købstad

Nyt byggeri skal opføres i arkitektur af høj kvalitet, der viderefølger Roskildes købstadsskala, men vedkender sig sin tid, og altid forholder sig til omgivelsernes skala, formsprog, kulturarv og byens sjæl.



tema 04 Strategiske indsatser

Vi vil arbejde for en tættere og stærkere by gennem en række strategiske indsatser, der skal give plads til flere og fastholde en høj bolig- og levekvalitet i Roskilde.

1

Københavnsvej

Københavnsvej placerer sig på kanten af bymidten mod øst og er et område udpeget til byfortætning med boliger, erhverv, parkering og supercykelstier. Københavnsvej skal være porten til Roskilde, og overgangen fra den pulserende indfaldsvej til den historiske bymidte skal markeres med en fortættet bygade, der giver god plads til alle trafikanter og med mulighed for fortætning med bolig og erhverv i en skala, der viderefølger bymidtens købstadsskala.

2

Ringstedgade

Ringstedgade placerer sig på kanten af bymidten mod sydvest og er et område, der kan byfortættes med boliger, erhverv og parkering. Den nye bebyggelse skal forlænge bymidtens købstadsskala, give flere mulighed for at bo centralt og stationsnært i Roskilde og sikre, at en af de primære adgangsveje til bymidten er en indbydende bygade for beboere og besøgende. Fuldt udbygget vil der være plads til ca. 300 boliger og en række mindre erhvervslejemål i stueetagen. Det første projekt er realiseret på Ringstedgade 58.



Helhedsplan for Ringstedgade rammesætter fortætning af grundene med bolig og småerhverv vest for vejen.



Helhedsplan for Københavnsvej indebærer både forskønnelse af vejforløbet og fortætning af området.

3

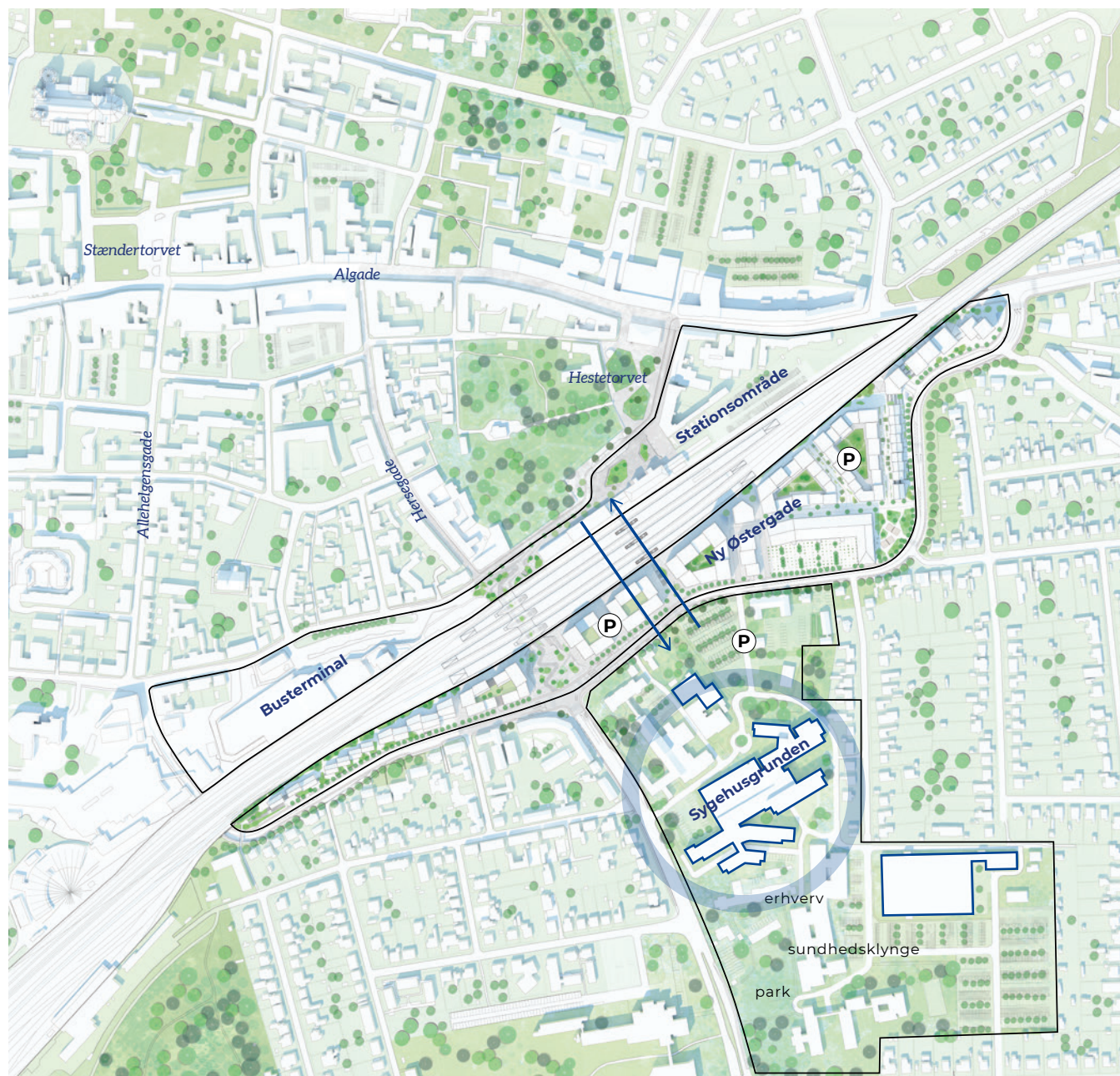
Ny Østergade og Roskilde Station

Udviklingen af arealet på Ny Østergade ved Roskilde Station muliggør en visionær byfortætning. Ambitionen er at skabe en helt ny bydel, som rummer en blanding af butikker, hoteller, cafeer, kulturtilbud, liberale erhverv og boliger. Udviklingen af arealet skal sammentænkes med S-togbanens forlængelse til Roskilde og det samlede stationsområde med stationsbygningen, busterminaler, butiksliv og Kedelcentralen langs Jernbanegade, så Ny Østergade udvikler sig i samklang med stationsområdet og bliver ét sammenhængende og levende byrum. På samme måde relaterer Ny Østergades udvikling sig også til visionen for det fremtidige Sygehusområde.

4

Sygehusgrunden

Roskilde Sygehus står overfor en markant udvikling. Region Sjælland forventer over tid at flytte en række funktioner til Køge, mens funktionerne i hovedbygningen bevares i Roskilde. Roskilde Kommunes strategiske hovedfokus er at fastholde og udvikle et stærkt sundhedstilbud. Udviklingen skal tænkes sammen med Ny Østergade-projektet, mens de tilbageværende funktioner i sygehusets hovedbygning skal styrkes som ramme for det tværsektorielle sundhedsvæsen i Roskilde. Samtidig bliver der plads til at tilføje nye funktioner og virksomheder som speciallægeklinikker og andre private sundhedstilbud - og måske et kommunalt sundhedshus. Potentialet er at skabe en ny og spændende sundhedsklynge, der er tæt forbundet til bymidten og resten af Roskilde.



Mikrofortætning i bymidten

I den historiske bymidte er der plads til mindre fortætning i en skala og arkitektur, der respekterer købstadsmiljøet og kulturarvsværdierne, men samtidig vedkender sig sin tid. Fortætning er ikke altid et spørgsmål om flere bygninger, men kan også være grøn fortætning med nye grønne lommeparker, der sikrer rekreative opholdsmuligheder for beboere som besøgende. Flere boliger forudsætter integrerede parkeringsløsninger og nogle gange tilpasninger af vej- og gaderum. Ved fortætning skal muligheder for fremme af det bæredygtige transportvalg også fremmes. Fortætning skal altid ske med blik for den eksisterende by og boligbebyggelse.

Vi skal arbejde med mikrofortætning i form af:

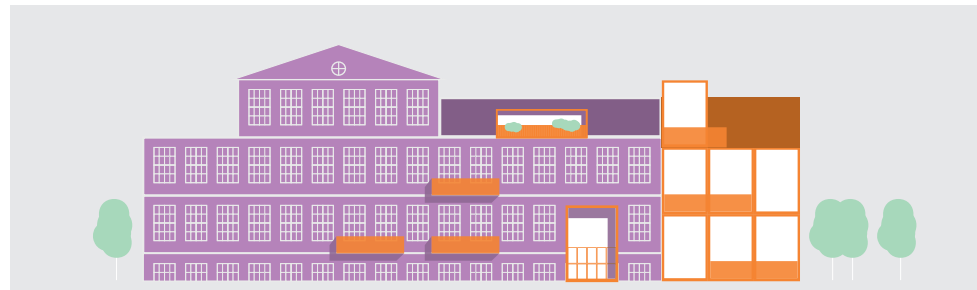
- byafrundinger, eksempelvis på bygningers bagsider, hvor der kan opstå kedelig og uudnyttede rum, der kan afrundes med bolig, erhverv eller grønne byrum.
- omdannelse af eksisterende ejendomme, eksempelvis funktionsændring til bolig, erhverv og/eller offentlige formål,
- huludfyldning, eksempelvis tomme grunde, der enten kan blive til mindre boligbebyggelser eller grønne lommeparker.

Der er flere steder i bymidten, hvor forskellige typer af fortætning kan blive aktuel. Schmelz Plads og Bønnelyckes Plads er to steder, hvor det kan sammentænkes med parkeringsløsninger.



Byafrundning

- illustration af, hvordan en struktur fuldendes med byggeri og et nyt by- og gaderum opstår.



Omdannelse

- illustration af, hvordan en eksisterende ejendom kan omdannes til nyt formål.



Huludfyldning

- illustration af, hvordan bebyggelse og det grønne nænsomt kan fortætte et bebygget område.



©Cornelius Vøge



©KHR Arkitekter

Byfortætning i bymidten med fokus på købsstadsskala og transformation på Gråbrødre Skole og Sortebrødre Plads

Arkitektur, der tager afsæt i sine omgivelser, men vedkender sig sin tid på Kildegården



© Rasmus Hjortshøj

Byfortætning på kanten af bymidten her på Skoleslagteriet og i Ringstedgade



©Thormann A/S



© Danielsen Architecture

Fra strategi til realisering

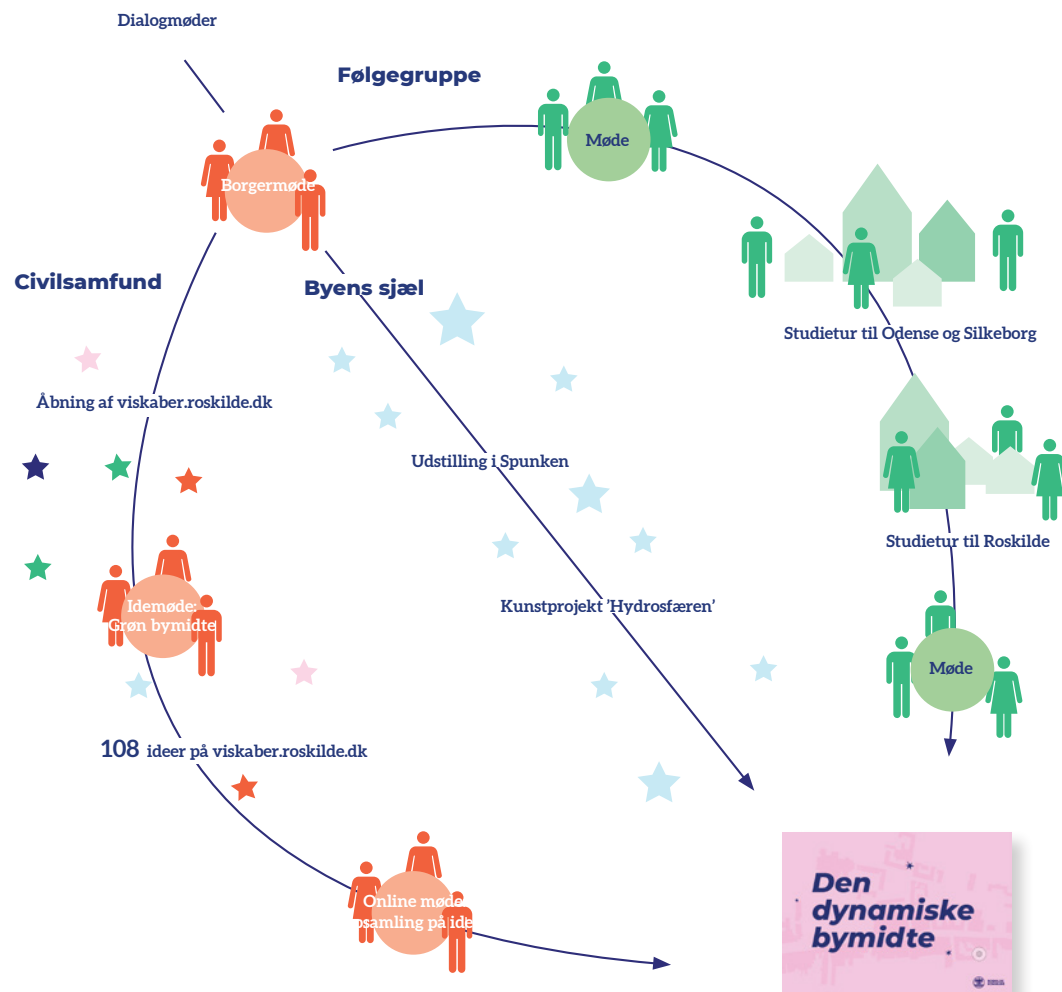
Sammen om strategien

Den nye strategi for Roskilde bymidte har været under udvikling i 2022-23 i tæt dialog og samarbejde byens aktører og borgere.

Inddragelses- og udviklingsarbejdet har bestået af flere spor, der på forskellig vis har tilsigtet at dele viden og perspektiver, formulere ønsker og ideer, indhente inspiration og definere vigtige indsatser for den strategiske udvikling af Roskilde bymidte.

Der har igennem processen været et stort engagement både blandt borgere i det brede civilsamfund, men også blandt bymidtens aktører, der har deres daglige gang og virke i byen.

Vi håber, at visionen, målsætninger og indsatser er genkendelige for mange, og at vi i fællesskab kan sætte skub på den videre udvikling af Roskilde bymidte.



Sammen om realisering

Strategien for den dynamiske bymidte sætter retningen for udviklingen af Roskilde i mange år frem. Vi lykkes kun med at indfri visionen, hvis vi samarbejder.

Strategien vil følges af årlige handleplaner, der omsætter visioner og målsætninger til konkrete projekter med prioritering af ressourcer. Hver gang nye projekter iværksættes skal de løftes i et samarbejde, og relevante samarbejdspartner og berørte borgere inviteres med i dialog om form, indhold og realisering.

Derudover skabes og udvikles bymidten hver dag i mødet mellem by og beboere og besøgende. Den skabes af initiativerne og virkelysten blandt handels-, kultur- og foreningslivet, der sammen og hver for sig beriger bymidten med tilbud, aktivitet og oplevelser. Det samarbejde fortsætter vi ufortrødent.



Tour de France etapestart i Roskilde
bymidte den 2. juli 2022
Foto: Roskilde Kommune



ROSKILDE
KOMMUNE

