

Badevandsprofil

Badevandsprofil for Klinten, Jyllinge

(Opdateret april 2022)

Ansvarlig myndighed:

Roskilde Kommune

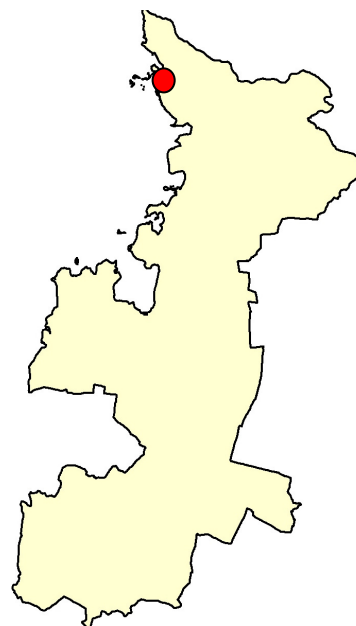
Rådhusbuen 1

Postboks 100

4000 Roskilde

kommunen@roskilde.dk

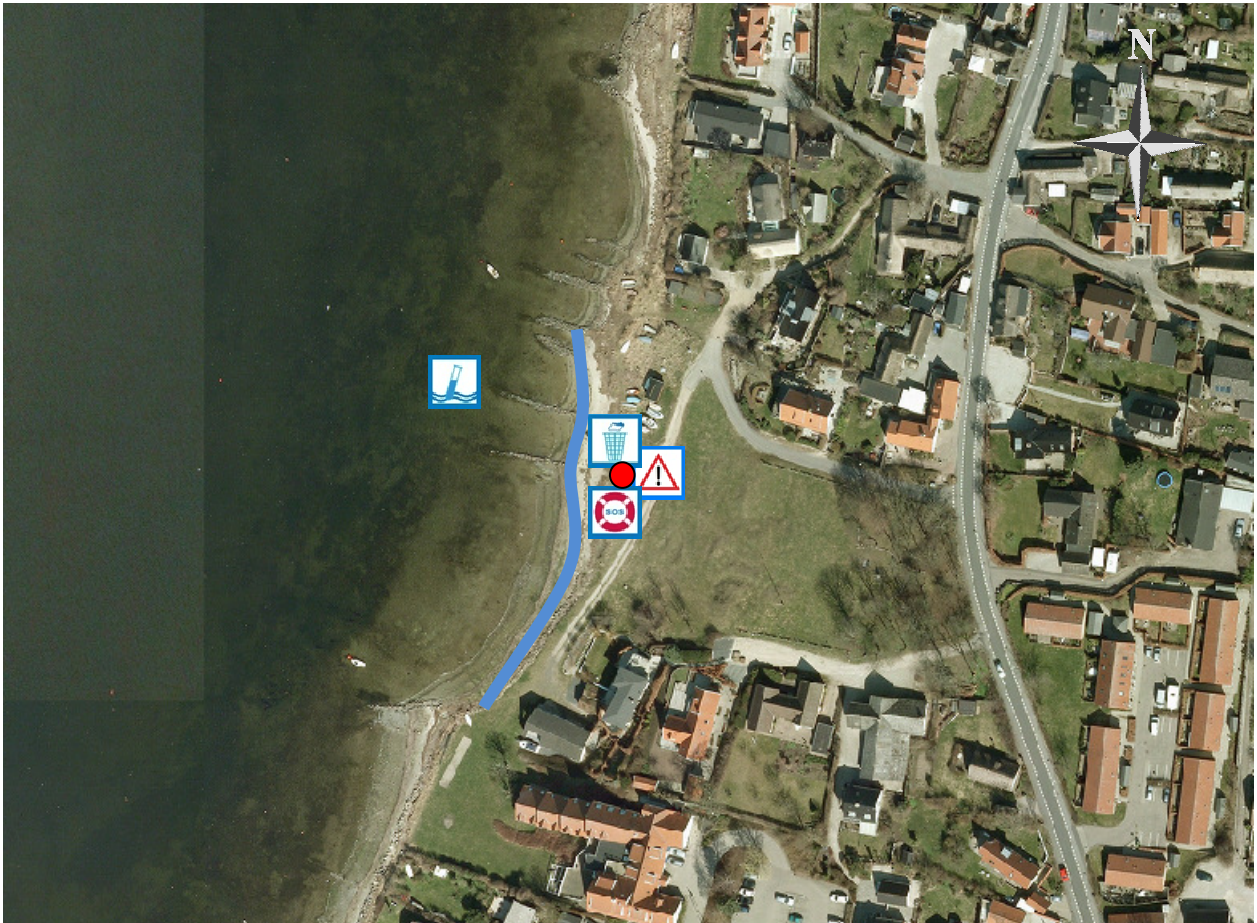
www.roskilde.dk








Hvis der observeres uregelmæssigheder eller uheld på stranden (olieudslip, kemikalieudslip og lignende), kontaktes Roskilde Kommune på tlf. 46 31 30 00. I nødstilfælde uden for kommunens åbningstider kan beredskabet kontaktes på tlf. 112.

Medlemsstat	Danmark
Kommune	Roskilde Kommune
DKBW Nr.	133
Stationsnummer	170
Stationsnavn	Klinten, Jyllinge
DKBW Navn kort	Klinten, Jyllinge
Hydrologisk Reference	3223M
UtmX Kontrolpunkt	318017
UtmY Kontrolpunkt	6182040
Reference Net	EUREF89
UTM Zone	33

Oversigtskort



	<i>Her står du</i>		<i>Varsling ved forringet badevandskvalitet</i>		<i>Kontrolpunkt</i>
	<i>Skraldespand</i>		<i>Redningskrans</i>		

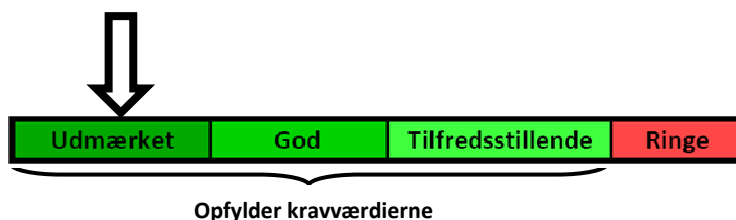
Stranden er 100 meter lang og er markeret med en blå streg.

Klassifikation

I løbet af badevandssæsonen udtager Roskilde Kommune rutinemæssigt kontrolprøver af badevandet, der analyseres for to såkaldte indikatorbakterier; *E.coli* og enterokokker. Begge bakterier findes i tarmen på varmblodede dyr og mennesker, hvorfor tilstedeværelsen af indikatororganismerne indikerer, at der er sket en fækal forurening af badevandet ved stranden. Koncentrationen af de to fækale bakterier danner grundlag for beregningen af en klassifikation af badevandet.

Følgende klassifikationer er mulige: Udmærket kvalitet, God kvalitet, Tilfredsstillende kvalitet og Ringe kvalitet. Udmærket kvalitet er den bedst mulige kvalitet, hvor koncentrationen af fækale bakterier i badevandet er meget lav, mens Ringe kvalitet er badevande, hvor koncentrationen af fækale bakterier i perioder er så høj, at der kan være en sundhedsmæssig risiko ved at bade i vandet.

Badevandet ved Klinten Jyllinge er klassificeret: **Udmærket**



Klassifikationen er beregnet på basis af kontrolprøver udtaget jævnlige i perioden 2018-2021. Strandens klassifikation revideres hvert år inden badevandssæsonens start.

Strandens fysiske forhold

Stranden udgøres af fint sand. Langs med stranden er der opført tværgående høfder af store sten og ved vandkanten findes småsten. Fjordbunden ud for stranden udgøres ligeledes af fint sand med småsten. Strandens bredde er 5-10 meter og 100 meter lang (se strandens afgrænsning på oversigtskortet).

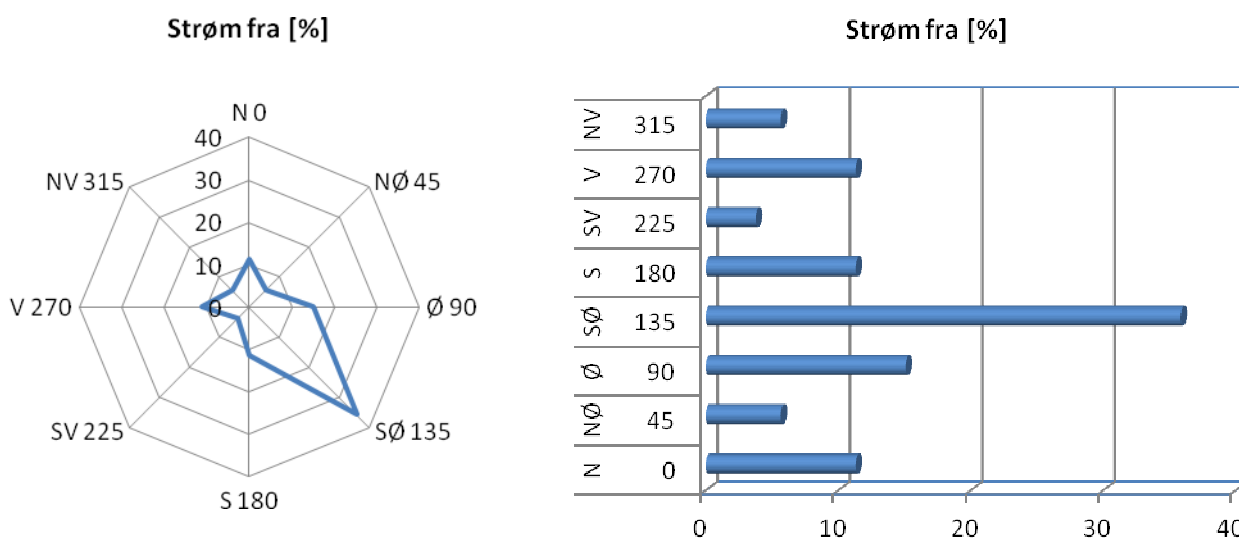


Strandens geografiske forhold

Stranden ligger ud til Roskilde Fjord nedenfor et grønt område i Jyllinge. Der er adgang til stranden via Kildestræde, der går ned til stranden. Stranden kan også nås fra nord via en sti fra Parkstræde. Det rekreative grønne område bag stranden skaber en hyggelig stemning ved stranden og giver mange muligheder for aktiviteter ved stranden.

Hydrologiske forhold

Vandet i Roskilde Fjord er klassificeret som brakvand. Strømretningen ved stranden er skiftende, og kommer primært fra sydøst. Strømretningen er vurderet 53 gange i perioden 2006-2010 og den procentvise fordeling af vurderingerne er vist på de to grafer nedenfor.



I perioden 2006-2010 er strømretningen vurderet 53 gange ved stranden og den procentvise fordeling er vist

Vanddybden ud for stranden stiger roligt og ifølge et topografisk kort er vanddybden under 2 meter 100 meter ud fra kysten. Det angivne dybdeforhold skal tages med forbehold.

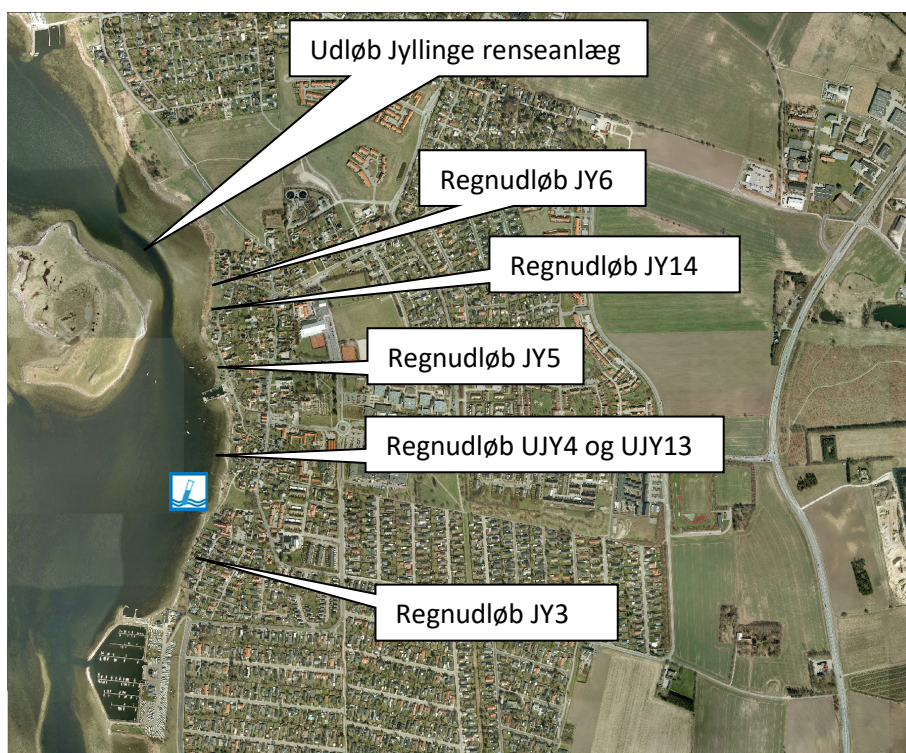


Kilder til fækal forurening

Fækalier fra mennesker og dyr i badevandet udgør en sundhedsrisiko. Roskilde Kommune har undersøgt området omkring stranden for fækale kilder.

Der er fem regnvandsudløb i nærheden af stranden, hvoraf et ligger syd for stranden og de fire andre ligger nord for stranden. Placeringen af udløbene er vist på kortet nedenfor. Regnvandsledninger har risiko for at indeholde høje koncentrationer af fækale bakterier i forbindelse med regnvejr, hvor regnen skyller fækalier fra veje og hustage med regnvandet ud i badevandet. Roskilde Kommune fraråder, at strandens gæster bader ud for regnvandsledningerne.

700 meter nord for stranden ligger Jyllinge Renseanlæg. Renset spildevand fra anlægget føres ud i Roskilde Fjord ud for rensningsanlægget. Udløbet er markeret på kortet nedenfor. Det rensende spildevand vil indeholde fækale bakterier, men under normale omstændigheder vil koncentrationen af fækale bakterier i det rensede spildevand blive fortyndet til et niveau, der har lav indflydelse på badevandskvaliteten ved stranden.



Roskilde Kommune opfordrer generelt badegæster til at undgå badning efter voldsomme regnskyl, da der kan være risiko for tvivlsom badevandskvalitet i op til flere dage efter regnskyllets ophør. Badende ved stranden bør altid være opmærksomme på, at pludselige forureninger af badevandet kan opstå i forbindelse med uheld fra f.eks. fra lystbåde, gylletanke eller kloakledninger. Hvis Roskilde Kommune modtager oplysninger om en forurening, der kan påvirke badevandet eller skade de badendes sundhed, vil kommunen varsle om dette på skiltet ved stranden (se oversigtskort) og på kommunens hjemmeside: www.roskilde.dk.

Risiko for cyanobakterier (blågrønne alger) og fytoplankton

Risikoen for opblomstring af blågrønne alger ved stranden er lav.

Risikoen for opblomstring af fytoplankton ved stranden er lav.

Opblomstring af blågrønne alger og fytoplankton kan altid forekomme. Særligt i forbindelse med længerevarende perioder med varme og næringsrigt vand. Opblomstringen er oftest meget pludselig og ses tydeligst som en misfarvning af vandet.

Alger kan producere giftige stoffer som kan give anledning til hovedpine, hudirritationer, feber, kvalme og diarré, hvis man kommer i kontakt med giftstofferne ved f.eks. at bade i eller sluge vand med indhold af alger. Mennesker, der i forvejen er svækkede, og børn er særligt udsatte. Dyr kan i værste fald dø, hvis de drikker af algeholdigt vand. Alger er ofte årsag til skumdannelser i vandkanten og misfarvning af vandet. Alger kan have forskellige farver. I Danmark giver fytoplankton normalt ikke anledning til sygdom ved badning.

Følgende baderåd bør altid følges:

- Se efter om der er information, der fraråder badning.
- Lad være med at bade, hvis vandet er uklart. Du skal kunne se dine fødder, når du står i vand til knæene.
- Lad ikke børn lege i nærheden af alger, der er opskyllet på stranden.
- Hold børn og dyr væk fra skumdannelser på stranden.
- Bad ikke ved kraftigt skum i vandet, det kan være algeopblomstringer.

Hvis du har badet i vand, hvor du har mistanke om opblomstring af alger, skylles straks med rent vand.

Hvis Roskilde Kommune modtager oplysninger om opblomstring af sundhedsskadelige alger, vil kommunen varsle om dette på skiltet ved stranden (se oversigtskort) og på kommunens hjemmeside: www.roskilde.dk.



Risiko for makroalger

Der er risiko for opskylning af tang (makroalger) i vandkanten ved stranden.

Det frarådes at bade i nærheden af store mængder tang, da samlinger af planter kan fremme vækst og forlænge overlevelse af bakterier. Lad ikke børnene lege i nærheden af det opskyllede tang. Dette skyldes bl.a., at der kan dannes giftstoffer i rådne tang og at tangen kan indeholde sygdomsfremkaldende bakterier.

Kortvarige forureninger

Ved en kortvarig forurening forstås en forurening af fækale bakterier, der kommer fra en kendt kilde og som normalt ikke forventes at påvirke badevandskvaliteten i mere end 72 timer. Jyllinge Renseanlæg er forsynet med et nødoverløb, der har udløb via regnvandsledning JY6 (se kort under afsnittet "kilder til fækal forurening") 550 meter nord for stranden. Nødoverløbet vil kun aktiveres i forbindelse med alvorlige uheld ved rensningsanlægget. I sådanne tilfælde vil FORS A/S (tidligere Roskilde Forsyning) kontakte Roskilde Kommune, der efterfølgende vil varsle om risiko for forringet badevandskvalitet på skiltet ved stranden (se oversigtskort) og på kommunens hjemmeside: www.roskilde.dk.



Anden forurening

Glasskår og affald kan forekomme ved stranden. Badegæster opfordres til ikke at smide affald på stranden. Der er opstillet en skraldespand ved redningskransen midt på stranden.

Risikoen for kemiske forureninger (eksempelvis olieudslip) er meget lav. Hvis Roskilde Kommune modtager oplysninger om en forurening, der kan påvirke badevandet eller skade de badendes sundhed, vil kommunen varsle om dette på skiltet ved stranden (se oversigtskort) og på kommunens hjemmeside: www.roskilde.dk.

Badegæster opfordres til at kontakte Roskilde Kommune, hvis der konstateres forurening eller andet som kan give anledning til problemer ved stranden.

Revision

Badevandsprofilen er udarbejdet i forbindelse med badevandssæsonen 2010 og revideret på baggrund af badevandsresultaterne for 2021. Badevandets klassifikation revideres hvert år senest i maj måned og badevandsprofilen opdateres efter behov.

