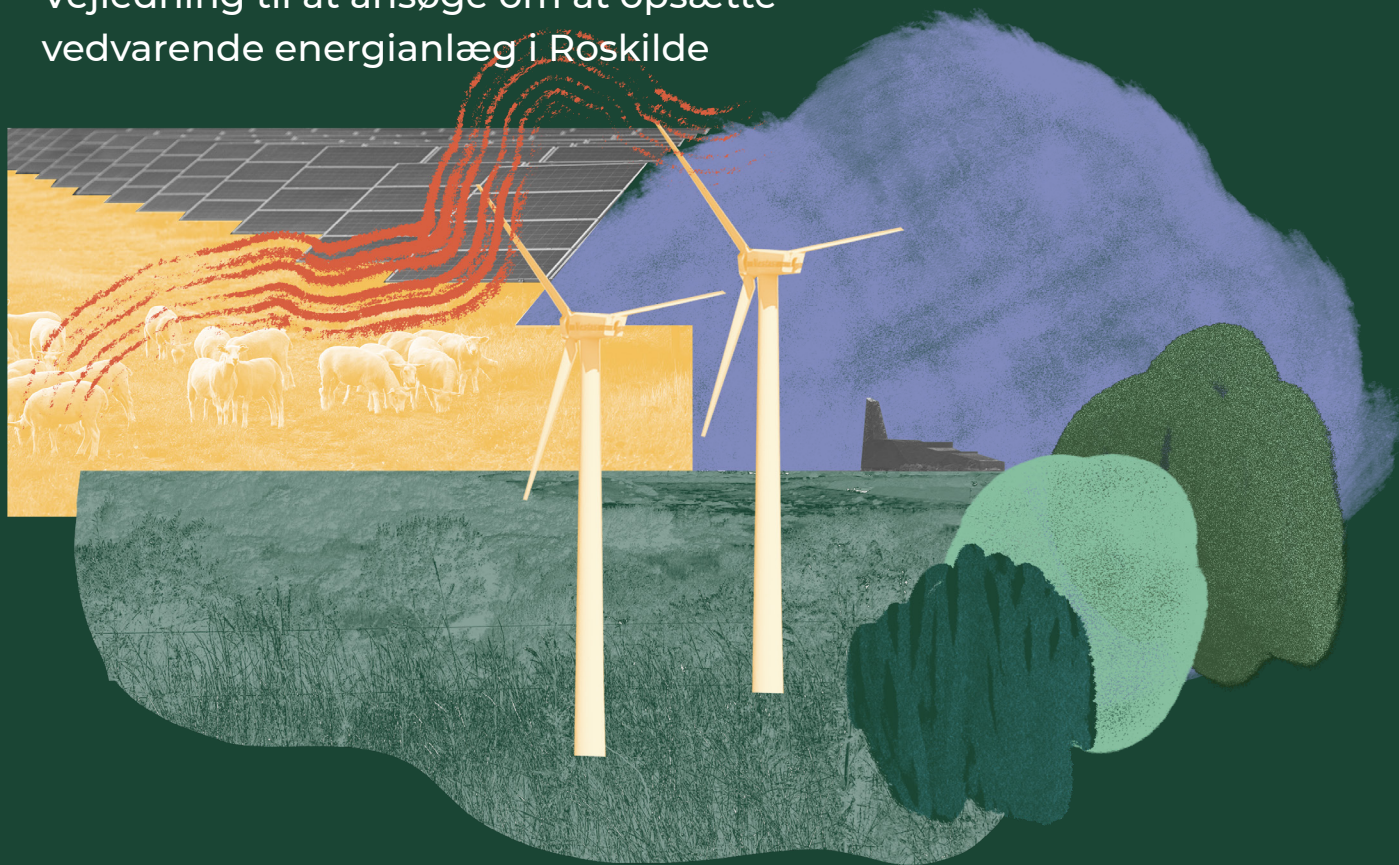


Kriterier for vedvarende energi i Roskilde

Vejledning til at ansøge om at opsætte
vedvarende energianlæg i Roskilde



ROSILDE
KOMMUNE

Når du vil ansøge om vedvarende energianlæg - Proces og kriterier for prioritering af projekter

Roskilde Kommune er ambitiøs og ønsker at gå forrest i den grønne omstilling. Det er byrådets ambition, at Roskilde Kommune skal være CO2-neutral i 2040, og vedvarende energianlæg i det åbne land skal være en væsentlig kilde til at nå det mål. Konkret har byrådet i forbindelse med budgetaftalen for 2024-25 besluttet, at der skal opsættes mindst 150 MW vedvarende energi i Roskilde Kommune hurtigst muligt og senest i 2030.

For at skabe tydelige rammer for opsætningen af vedvarende energi har byrådet samtidig lavet en såkaldt negativ-udpegning af alle de områder i Roskilde Kommune, hvor der som udgangspunkt ikke kan opstilles vedvarende energianlæg.

I den resterende del af kommunen er der mulighed for at opstille langt mere end 150 MW vedvarende energi, og byrådet har derfor besluttet at samle ansøgninger om vedvarende energi i en halvårlig pulje og vedtaget en række kriterier, som lægges til grund, når byrådet prioriterer og udvælger hvilke vedvarende energiprojekter, der kan realiseres.

Ansøgningsfristen er hhv. 1. marts og 1. september 2024, og ansøgninger fremsendes til planogudvikling@roskilde.dk.

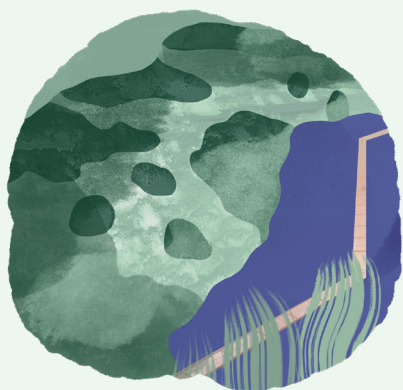
Kriterier for etablering af vedvarende energianlæg

Når Roskilde Kommune modtager en ansøgning om et vedvarende energianlæg, vil byrådet forholde sig til i hvor høj grad projektet, også opfylder nedenstående kriterier.



Inddragelse af lokalområdet

Lokalsamfundet skal være en del af den samlede planlægning af de vedvarende energianlæg. Det er væsentligt at der opnås lokal opbakning til projektet før end det præsenteres politisk. Ansøgningerne skal derfor indeholde en detaljeret beskrivelse af de initiativer, der er gennemført for at sikre lokal forankring af projektet, samt beskrivelser af planlagte tiltag, som udvikler er villig til at gennemføre som forudsætning for udarbejdelsen af en lokalplan.



Landskabelig påvirkning

Vedvarende energianlæg skal placeres, så den visuelle påvirkning og eventuelle støjgener begrænses mest muligt, og landskabelige hensyn varetages bedst muligt. Det er samtidig en høj prioritet, at der med anlæggets placering opnås synergieffekter, som fx beskyttelse af grundvand, øget biodiversitet, rekreative områder mv.

Derfor skal ansøgninger om vedvarende energianlæg redegøre for projektets placering, afgrænsning og indretning og indeholde visualiseringer, der viser anlægget fra forskellige vinkler og afstande. Samtidig skal ansøgningerne redegøre for evt. synergieffekter.



Natur og miljøpåvirkning

Roskilde Kommune forudsætter at solcelleanlæg bliver omgivet af levende hegn, der dels skjuler anlægget mest muligt og samtidig passer til den naturlige vegetation i området. Solcelleanlæg skal desuden anlægges så de giver mulighed for at der kan være et rigt dyre- og planteliv og meget gerne samtidig med forbedrede rekreative aktivitetsmuligheder.

Ansøgningen skal derfor indeholde en beskrivelse af projektets konkrete hegning samt indhold og indsatser til at fremme biodiversitet, grundvandsinteresser og andre miljøhensyn samt rekreative aktivitetsmuligheder. Er området et boringsnært beskyttelsesområde, skal der redegøres særligt for dette.



Teknisk anvendelighed

Roskilde Kommune ønsker at fremme projekter, der på bedst mulig vis understøtter den eksisterende tekniske infrastruktur, så energiproduktionen i videst muligt omfang etableres i nærhed energiforbruget. Roskilde Kommune forudsætter derfor, at udvikler forholder sig til etableringen af anlægget i forhold til nettilslutning, varmeforsyningen, den fysiske infrastruktur samt større aftagere i nærheden.

Ansøgningen skal redegøre for projektets sammenhænge i forhold til infrastruktur og behov for vejbetjening, mulighed for tilslutning til nettet samt linjeføring for tilslutning samt projektets mulighed for tilslutning til lokal el og varmeforsyning.



Drift og vedligeholdelse

Roskilde Kommune stiller krav til at det er klart beskrevet, hvordan anlægget vedligeholdes. Da der er en begrænset levetid på vedvarende energianlæg er det væsentligt at udvikler forholder sig til hvad der skal sker når anlægget ikke længere er i brug.

Ansøgningen skal derfor indeholde en beskrivelse af hvordan anlægget vedligeholdes og driftes.

Processen for ansøgninger til vedvarende energianlæg

Hvis du ønsker at anlægge et vedvarende energianlæg, skal du sende en ansøgning til Roskilde Kommune. Ansøgningen skal foruden en projektbeskrivelse og situationsplan indeholde en redegørelse for hvordan projektet forholder sig til Roskilde Kommunes kriterier for etablering af vedvarende energianlæg, som beskrives på de efterfølgende sider.

Alle ansøgninger puljes til politisk behandling hvert halve år, hvor byrådet beslutter hvilke projekter, byrådet ønsker at der arbejdes videre med.

Udvælges projektet politisk, skal der efterfølgende udarbejdes lokalplan og kommuneplantillæg. Herunder Screening for VVM-pligt og eventuelt VVM vurdering (afhænger af projektets størrelse og påvirkning) og miljøvurdering af lokalplan og kommuneplantillæg. Det er ansøger, der står for udarbejdelse af lokalplan efter kommunens retningslinjer.



**ROSKILDE
KOMMUNE**