

# Regulativ

for

Ågerupløbet, Kvl. 8

i

Gundsø Kommune

## **B E M Æ R K**

**Kote er angivet i gammelt  
system - DNN  
(DVR90 = DNN -7 cm)**

## **FORORD**

Regulativet er opdelt i 3 dele. Del 1 omhandler de specifikke bestemmelser for Ågerupløbet. Del 2 indeholder alle fælles bestemmelser for vandløbene i Gundsø Kommune, og del 3 er redegørelsen til regulativet for Ågerupløbet.

Del 1, "Specifikke bestemmelser" indeholder:

- grundlaget for regulativet.
- vandløbets dimensioner.
- bygværker (broer, markoverkørsler etc.)
- vedligeholdelsesbestemmelser.
- tidspunkt for ikrafttræden og revision.

Del 2, "Generelle bestemmelser" indeholder:

- generelle administrative bestemmelser.
- bestemmelser om sejlads
- bredejerforhold.
- vedligeholdelsesprincipper.
- bestemmelser om tilsyn.

Del 3, "Redegørelse til regulativ for Ågerupløbet", indeholder et kort resume af det planlægningsmæssige grundlag i regionplanlægningen, der har betydning for vandløbet og de vandløbsnære arealer.

Der er desuden foretaget en kort gennemgang af de væsentligste afsnit i selve regulativet.

Oversigtskort samt længde- og tværprofiler er vedlagt som bilag til regulativet.

# **Del 1**

Specifikke bestemmelser

**Ågerupløbet, Kvl. 8**

## INDHOLDSFORTEGNELSE

1. GRUNDLAGET FOR REGULATIVET .....	1
2. BETEGNELSE AF VANDLØBET .....	1
3. VANDLØBETS SKIKKELSE OG DIMENSIONER .....	2
3.1 Stationering og afmærkning .....	2
3.2 Dimensioner .....	2
4. BYGVÆRKER .....	3
4.1 Broer og overkørsler .....	3
4.2 Tilløb .....	4
5. VEDLIGEHOLDELSE .....	4
5.1 Beskrivelse af vandløbet .....	4
5.2 Målsætning .....	4
5.3 Vedligeholdelse .....	4
6. REVISION .....	5
7. REGULATIVETS IKRAFTTRÆDEN .....	5

## **1. GRUNDLAGET FOR REGULATIVET**

Ågerupløbet er optaget som offentligt vandløb i Gundsø Kommune i henhold til beslutning i 1962.

Til grund for regulativet ligger:

- Vandløbsloven (lov nr. 302 af 9. juni 1982).
- Lov om ændringer af vandløbsloven (lov nr. 404 af 19. maj 1992).
- Bekendtgørelse om klassifikation, registrering og regulativer for offentlige vandløb (bekendtgørelse nr. 49 af 15. februar 1985).
- Regulativ af 25. oktober 1962 for Ågerupløbet.
- Tillægsregulativ for samtlige sognevandløb i Ågerup-Kirkerup sognekommune.
- Tillægsregulativ for samtlige kommunevandløb som administreres af Gundsø Kommune vedtaget 16 januar 1989.
- Opmåling i sept. 1998.

Der er nærmere redegjort for det planlægningsmæssige grundlag i redegørelsen til regulativet.

## **2. BETEGNELSE AF VANDLØBET**

Regulativet omfatter Ågerupløbet, Kvl. 8, fra udløbet af et rør Ø 30 cm i et skel ca. 450 m stik øst for ejendommen St. Valbyvej 204, til udløbet i Maglemose Å, i alt 963 m hvoraf 0 m er rørlagt. Gundsø Kommune er vandløbsmyndighed for dette vandløb.

Om vandløbets beliggenhed m.m. henvises i øvrigt til oversigtskort i bilag til regulativet.

### **3. VANDLØBETS SKIKKELSE OG DIMENSIONER**

#### **3.1 Stationering og afmærkning**

Ågerupløbet er stationeret fra Rørudløbet i begyndelsespunktet (st. 0) til udløbet i Maglemose Å (st. 963).

Stationeringen svarer til afstanden fra begyndelsespunktet i meter i henhold til opmålingen i sept. 1998.

Koter for broers overkant, overkørsler, rør o. lign. til brug for vandløbsvedligeholdelsen fremgår af vedlagte længdeprofil/plantegning.

#### **3.2 Dimensioner**

Kravene til skikkelse for de enkelte strækninger er kort angivet herunder. For en grundigere gennemgang henvises der til del 3: "Redegørelse til regulativ for Ågerupløbet".

##### St. 0-963

Der er fastsat krav til opretholdelse af et mindste tværsnitsareal svarende til de teoretiske dimensioner, der er angivet i tabel 3.2. Det eksisterende vandløbsprofil kan således antage en vilkårlig form under forudsætning af, at dette tværsnitsareal opretholdes. Dimensionskravene gælder for vinter- og forårsperioden fra 31. oktober til 1. april, svarende til tiden fra sidste grødeskærings/oprensningstermin til begyndende grødeopvækst.

Ågerupløbets dimensioner er anført i tabel 3.2.

Station (m)	Betegnelse	Bundkote (m DNN)	Fald (%)	Bundbredde/rørdiameter (m)	Anlæg
0	Rørudløb, Ø 30 cm	13.94	x	x	x
			3.07		
88	Overkørsel, indløb	13.67	x		
			6.40		
177		13.10	x		
			0.92		
340	Overkørsel, indløb	12.95	x		
			1.01	0.50	1:1
479		12.81	x		
			5.95		
664		11.71	x		
			6.50		
870		10.37	x		
			1.61		
963	Udløb i Maglemose Å	10.22	x	x	x

**Tabel 3.2** Dimensionsskema for Ågerupløbet.

## 4. BYGVÆRKER

### 4.1 Broer og overkørsler

Station (m)	Betegnelse	Slug/rørdiameter (m)	Kote indløb/udløb (m DNN)	Ejerforhold
88-98	Overkørsel	Ø 0.30	13.67/13.59	Privat
340-346	Overkørsel	Ø 0.50	12.81/12.78	Privat

**Tabel 4.1** Broer og overkørsler over Ågerupløbet, registreret ved opmålingen i sept. 1998.

## 4.2 Tilløb

Station (m)	Betegnelse	Rørdiameter (cm)	Bundkote udløb (m DNN)
194	Åbent tilløb fra højre	-	-

**Tabel 4.2** Tilløb til Ågerupløbet registreret ved opmålingen i sept. 1998.

## 5. VEDLIGEHOJDELSE

### 5.1 Beskrivelse af vandløbet

Vandløbet blev besigtiget i juli 1998.

Ved besigtigelsen var vandløbet udtørret med undtagelse af de nederste ca. 10 m. Trods det generelt store fald var bundsubstratet overvejende blødt, jordagtigt - antageligt en følge af ringe og sjælden vandføring.

Vandløbet er ret kraftigt bevokset, på den nederste ca. tredjedel især med tagrør. Brinkvegetationen domineres af græsser og urter med et stort indslag af hestehov. Omgivelserne er landbrugsprægede.

### 5.2 Målsætning

I henhold til Regionplan for Roskilde Amt af 1997 er Ågerupløbet ikke målsat. Betydningen af dette er nærmere defineret i redegørelsen til dette regulativ.

### 5.3 Vedligeholdelse

Kravene til vedligeholdelse er kort beskrevet herunder. For yderligere beskrivelse af vedligeholdelsens udførelse henvises der til del 2 "Generelle bestemmelser for vandløbene i Gundsø Kommune". Vedligeholdelsen omfatter grødeskæring og manuel fjernelse af mindre lokale sedimentaflejringer.

På strækningen st. 0-963 skæres grøden 1 gang årligt i fuld regulativmæssig bundbredde efter retningslinierne i dette regulativs del 2, afsnit 4.5.

Grødeskæringen udføres i perioden 1. august til 31. oktober.



## 6. REVISION

Regulativet skal optages til revision såfremt der sker væsentlige ændringer i regulativets planlægningsmæssige grundlag, eller iøvrigt såfremt vandløbsmyndigheden finder behov herfor.

## 7. REGULATIVETS IKRAFTTRÆDEN

Regulativet har været bekendtgjort og fremlagt til gennemsyn i 8 uger med adgang til at indgive evt. indsigelser og ændringsforslag inden den 30/3 1999.

Regulativet er herefter vedtaget af Gundsø Kommune, Udvalget for Teknik og Miljø den 19/4 1999.



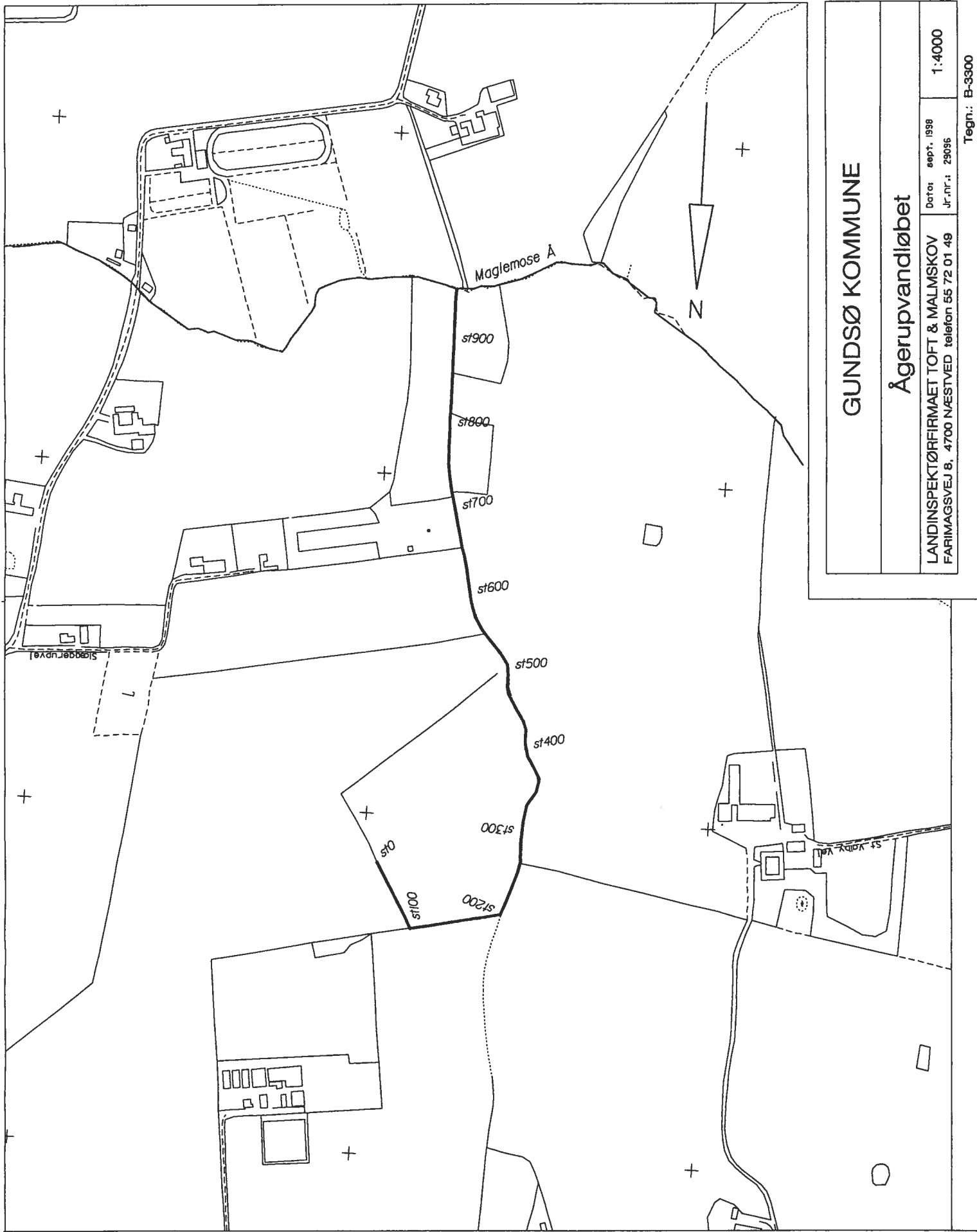
Karin Sloth  
Formand

/



Martin Petersen  
Teknisk chef

Regulativet træder i kraft fra datoen for dets vedtagelse.



**GUNDSØ KOMMUNE**

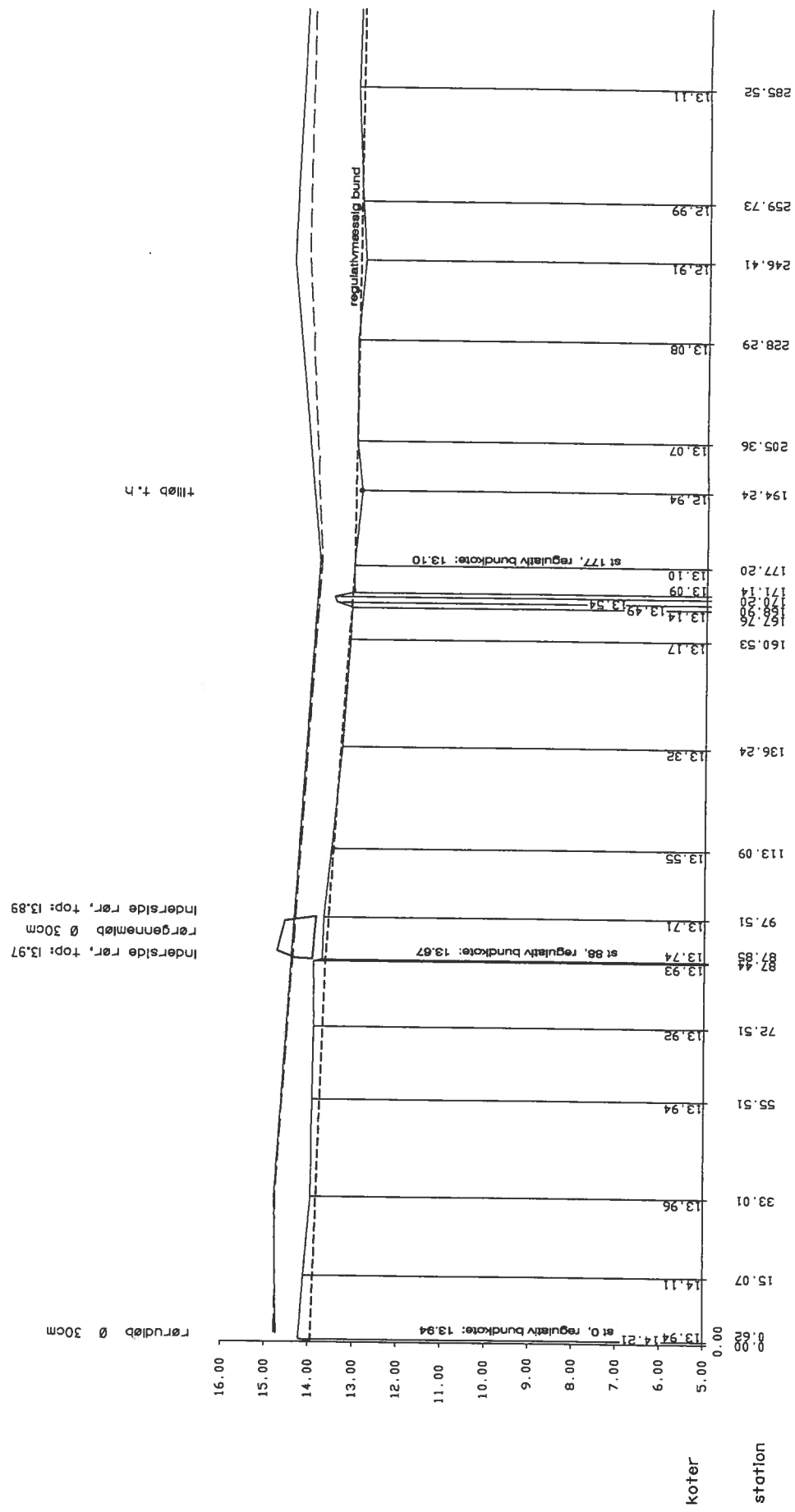
**Ågerupvandløbet**

LANDINSPEKTØRFIRMAET TOFT & MALMSKOV  
 FARIMAGSVEJ 8, 4700 NÆSTVED telefon 55 72 01 49

Dato: sep. 1988  
 Jf.nr.: 29096

1:4000

Tegn.: B-3300



Højder 1 : 100  
 Længder 1 : 1000  
 Kotesystem: D. N. N.

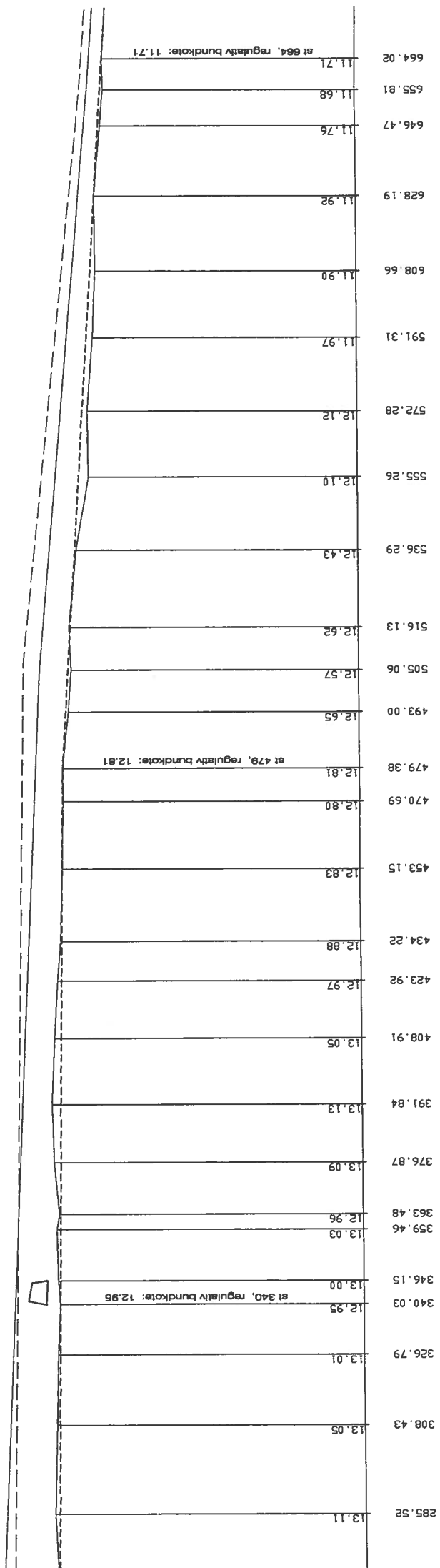
røruløb Ø 30cm

underside rør, top: 13.97  
 rørgennemløb Ø 30cm  
 underside rør, top: 13.89

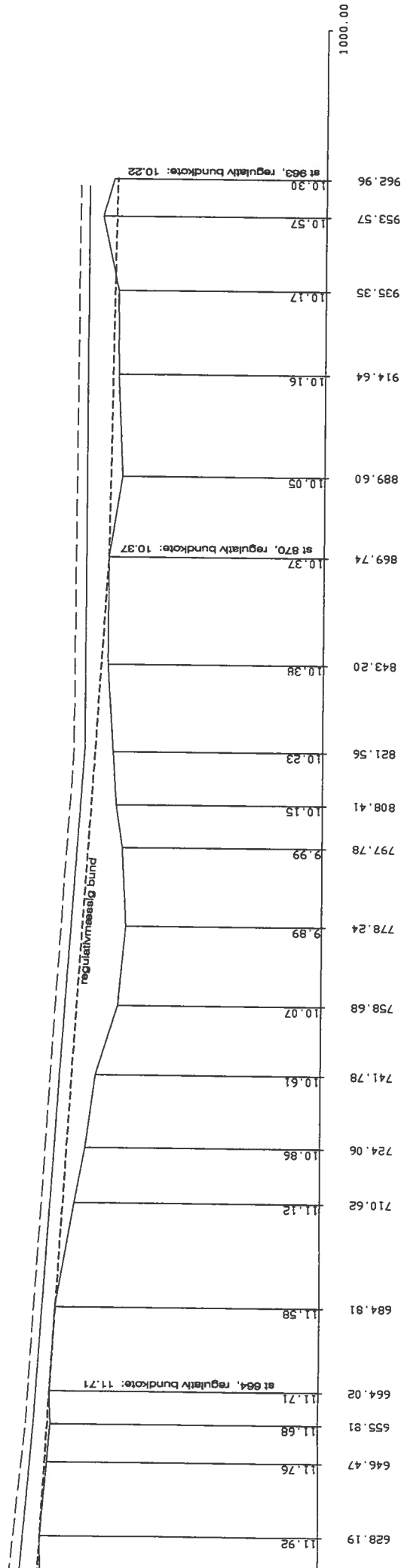
tilløb t. h.

regulativmæssig bund

Inderside rær, top: 13,31  
 rærgennemløb Ø 50cm  
 Inderside rær, top: 13,28



udløb i Maglemose Å



<b>GUNDSØ KOMMUNE</b>	
<b>Ågerupvandløbet</b>	
LANDINSPEKTØRFIRMAET TOFT & MALMSKOV FARIMAGSVEJ 8, 4700 NÆSTVED telefon 53 72 01 49	Dato: sept. 1998 Jr.-nr.: 29096
	Tegn.: D-1826