

# Evaluering af arbejdet med den pædagogiske læreplan

## Veddelev Børnehus

### 2024



---

# Arbejdet med den pædagogiske læreplan



---

”Lederen af dagtilbuddet er ansvarlig for at etablere en evalueringskultur i dagtilbuddet, som skal udvikle og kvalificere det pædagogiske læringsmiljø.”

”Med evalueringskultur i dagtilbuddet forstås, at lederen har ansvar for, at det pædagogiske personale og ledelsen løbende forholder sig reflektivt til, hvordan de pædagogiske læringsmiljøer understøtter børnegruppens trivsel, læring, udvikling og dannelse.”

***Den styrkede pædagogiske læreplan, Rammer og indhold, s. 50-51***

---

## Hvilke dele af vores pædagogiske læringsmiljø har vi særligt haft fokus på over de sidste 2 år?

### **Det nye børnesyn:**

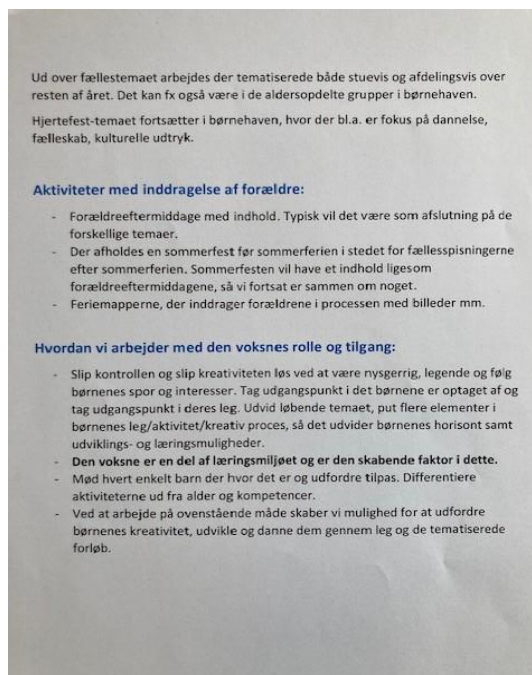
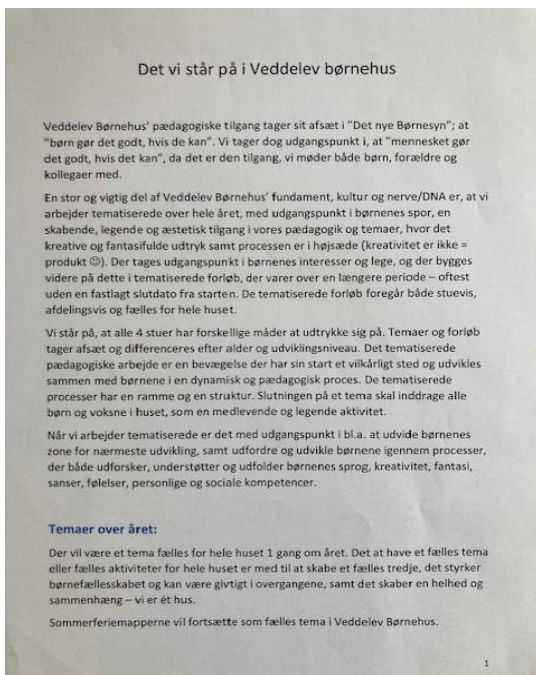
Vi har i hele Område Nordøst arbejdet med **”Det nye børnesyn”**. Dette har været et fælles indsatsområde og ståsted for hele området, som blev sat i værk på baggrund af fælles opmærksomhedspunkter fra de pædagogiske tilsyn fra 2022. Når man arbejder i en institution i Område Nordøst skal alle børn mødes ud fra; **”at børn gør det godt, hvis de kan”**.

Relationsformidlerne har været med på et læringsgruppemøde i foråret 2023 for at introducere *Det nye børnesyn*. Ved læringsgruppemødet i efteråret 2023 har vi genbesøgt *Det nye børnesyn* og arbejdet med konkrete praksiseksempler, samt konkrete handlinger i de enkelte institutioner. Derudover har hver enkelt institution arbejdet lokalt med at implementere *det nye børnesyn* i institutionerne,

I Veddelev Børnehus har vi bl.a. arbejdet med begreber som ny og gammel skuffe i forhold til, hvad det har af betydning for, den tilgang og det syn, man som voksen møder barnet med. Vi har haft blik på en bevidstgørelse af den voksnes egen habitus og triggerpunkter, for derigennem at optimere fokuset på, at det er den voksnes ansvar at ændre handlemuligheder, tilgang og læringsmiljøet. Vi har desuden haft fokus på, at det er **mennesket, der gør det godt, hvis det kan**, da både børn, forældre og kollegaer skal mødes ud fra samme tilgang og menneskesyn på en anerkendende og ressourceorienteret måde.

### **Hvad vi står på som hus og tematiserede arbejde i hele huset:**

Ud fra ovenstående arbejde med *Det nye børnesyn* samt de seneste års arbejde med den nye stuestruktur og det mere tematiserede pædagogiske arbejde i Veddelev Børnehus, opstod der et behov for at nedskrive, det vi står på som hus. Igennem erfaringer, dialoger, evalueringer og justeringer af den pædagogiske praksis har det været vigtigt at synliggøre og tydeliggøre, hvordan vores tilgang og pædagogiske ståsted er. Se nedstående billeder.



### **Overgangsarbejdet på tværs af institutioner:**

I 2023 fik vi etableret et samarbejde med Egegården og Frejas Have for de kommende skolebørn, med fokus på at styrke den gode og trygge overgang til SFO og skolen. Igennem aktiviteter og lege på tværs af institutionerne har børnene fået større kendskab til hinanden inden de mødes på SFO'en. Målet er at skabe større tryghed og genkendelighed, når man som barn står i en ny og stor verden. Aktiviteterne har bl.a. været to forløb i Boserup Skov med naturvejleder Laila, legepladsbesøg samt besøg i Himmelevhallen med fælles aktiviteter. Samarbejdet fortsætter i 2024.

### **Overgang fra vuggestue til børnehave:**

Som nedstående konkrete evaluering viser, så har vi i forlængelse af fokuset på vores børnesyn og ståsted ligeledes haft fokus på vores overgangsarbejde fra vuggestue til børnehave. Vi har haft et ønske om, at være nysgerrige på barnets perspektiv i overgangen, og hvordan vi kan skabe en overgang, som bærer præg af tryghed og genkendelighed for barnet. Selv om vi er et integreret dagtilbud, og selv om vuggestuen er tæt på børnehaven, så kan skiftet godt være overvældende både som barn, men også som forældre.

### **Læringsmiljøerne i børnehaven:**

I forbindelse med vores omstrukturering fra aldersopdelte til aldersintegreret stuer har vi haft fokus på vores fysiske læringsmiljøer på stuerne, og hvad de skaber eller lukker ned for af legemuligheder for børnene. Vi har ligeledes haft fokus på den voksnes rolle i forhold til at være en del af læringsmiljøet. Dette er uddybet i nedstående evaluering.

---

## **Hvordan har vi organiseret vores evalueringskultur?**

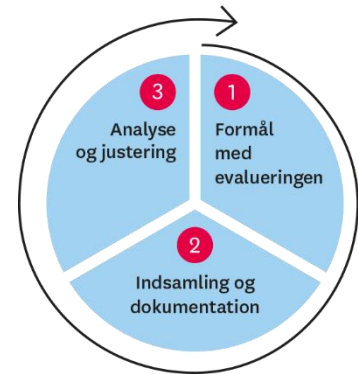
I forbindelse med en øgning af temaarbejdet i hele huset har vi også haft fokus på, hvordan vi evaluerer samt devaluerer. Vi har arbejdet med vores egen før, under og efter model, som fortsat er under udvik-



---

# Evaluering og dokumentation af elementer i det pædagogiske læringsmiljø

---



”Lederen er ansvarlig for, at arbejdet med den pædagogiske læreplan evalueres mindst hvert andet år med henblik på at udvikle arbejdet. Evalueringen skal tage udgangspunkt i de pædagogiske mål og herunder en vurdering af sammenhængen mellem det pædagogiske læringsmiljø i dagtilbuddet og børnenes trivsel, læring, udvikling og dannelse.

Evalueringen skal offentliggøres.

Lederen af dagtilbuddet er ansvarlig for at sikre en løbende pædagogisk dokumentation af sammenhængen mellem det pædagogiske læringsmiljø og børnenes trivsel, læring, udvikling og dannelse. Den pædagogiske dokumentation skal indgå i evalueringen.

Som led i at kunne evaluere sammenhængen mellem det pædagogiske læringsmiljø i dagtilbuddet og børnegruppens trivsel, læring, udvikling og dannelse kan der fokuseres på elementer i det pædagogiske læringsmiljø. På den ene side fx, hvordan børnesynet, børneperspektivet og arbejdet med dannelse kommer til udtryk i det daglige pædagogiske arbejde, og på den anden side eksempelvis:

- Børnegruppens trivsel og læring
- Børn i udsatte positioners trivsel og læring
- Tosprogede børns trivsel og læring
- Det enkelte barns trivsel, læring, udvikling og dannelse.

Fokus på enkelte elementer kan bidrage til at kvalificere evalueringen af sammenhængen mellem det pædagogiske læringsmiljø og børnenes trivsel, læring, udvikling og dannelse.”

***Den styrkede pædagogiske læreplan, Rammer og indhold, s. 51***

Udvælg en eller flere evalueringer, som I har gennemført i de seneste to år, og saml op på erfaringerne ved at svare på nedenstående fire spørgsmål for hver evaluering. De fire spørgsmål knytter an til trinene i en evalueringsproces. Vælg gerne evalueringer, som betød, at I efterfølgende ændrede jeres pædagogiske praksis.

### **Hvad var formålet med den evaluering, vi gennemførte?**

#### **Fysiske læringsmiljøer i børnehaven:**

Efter vores omstrukturering fra aldersopdelte til aldersintegreret grupper, opstår der et behov for at kigge nærmere på de læringsmiljøer, vi tilbyder børnene. Vi får en opmærksomhed på, om det er de samme tilbud børnene møder på begge stuer, og om der er lege og legestemninger, vi ubevidst får lukket ned for. Der skal være legeområder som tilgodeser forskellige behov hos børnene. Vi ønsker, at der bliver plads til flere typer af lege og legestemninger, så børnenes behov bliver tilgodeset på en mere omfattende måde. I denne evaluering vil vi tage udgangspunkt i et konkret eksempel, men også medtage generelle refleksioner og erfaringer ud fra et større perspektiv fra begge stuer.

#### **Konkret eksempel:**

I sofahjørnet på Krabberne må man læse, lege, hoppe, kravle, synge, klæde sig ud osv. Der er både stille, vilde og almindelige lege i dette hjørne af stuen. Vi vil gerne undersøge om børnene trives i denne mængde af forskellige børneinitierede aktiviteter.

#### **Overgang fra vuggestue til børnehave:**

Når vi kigger på vores praksis bliver vi optaget af at forbedre, styrke og udvikle vores overgangsarbejde fra vuggestue til børnehave. Hvordan opleves det fra et børneperspektiv at gå fra en relativ lille gruppe børn/lille vuggestueverden, til en stor gruppe børn/stor børnehaveverden med mange muligheder og valg, der kan træffes på egen hånd, andre rutiner, nye voksne, større børn osv.? Vi vil gerne opnå, at overgangen fra vuggestue til børnehave er tryk for barnet og med en genkendelighed i tilgangen til aktiviteter og temaer samt i måden vi møder børnene på både i vuggestuen og i børnehaven.

---

## Hvilken pædagogisk dokumentation har vi indsamlet i arbejdet med den gennemførte evaluering?

### Fysiske læringsmiljøer i børnehaven:

Der har været dialog og proces på p-møder og stuemøder. Der har været løbende observationer og løbende dialoger og faglige refleksioner på tværs af stuerne, som undervejs har skabt justeringer af læringsmiljøerne eller den voksne tilgang eller blik på den leg, der foregår.

Børnene har været inddraget i processen i forhold til at etablere nye læringsmiljøer undervejs ud fra deres legespor eller ud fra et legeområde, der har brug for et perspektivskifte.

#### **Konkret eksempel:**

Stuen vil tage billeder løbende og bruge observationer af børnenes leg i forhold til om der mangler et sted på stuen, som kun er til rolige aktiviteter.

### Overgang fra vuggestue til børnehave:

Der har været dialog og proces på p-møder. Undervejs er der blevet skrevet ned og tilføjet til Veddelev Børnehus' principper for overgangen fra vuggestue til børnehave, så dialoger og erfaringer bliver til et tydeligt fælles udgangspunkt og ståsted, som vi alle arbejder ud fra.

Vi bruger en visuel bus, som tydeliggørelse og dokumentation for overgangen, der både understøtter barnets forberedelse og erkendelsesrejse, samt gør det visuelt og konkret for barnet selv, for de andre børn, samt for forældrene (især i børnehaven). Der sidder en bus i vuggestuen, hvor der kommer et billede på af barnet, samt et billede af en krabbe eller søstjerne, afhængig af hvilken stue barnet skal på. I børnehaven hænger bussen med billede og stue i indgangspartiet og er synlig for børn og forældre



## Hvad lærte vi om sammenhængen mellem vores pædagogiske læringsmiljø og børnenes trivsel, læring, udvikling og dannelse?

### Fysiske læringsmiljøer i børnehaven:

#### **Konkret eksempel:**

Ud fra observationerne kan vi se, at der opstår forskellige rollelege og aktive lege i sofahjørnet, som både indbefatter høj arousal og lav arousal. Der bliver lavet aktivitetsbane fra sofa til stole, lavet udklædningslege, hvor der optrædes for hinanden, der synges fjollesange mm. Den voksne kan også sidde og læse højt for en gruppe børn.

Vi erfarer, at de vilde lege i sofahjørnet overdøver resten af stuen. Børnene bliver ofte opkørt, og der opstår flere konflikter mellem børnene. Der bliver mindre plads for det rolige lege- og læringsmiljø i sofahjørnet.

Vi erfarer, at det som voksen kan være svært at tilgodesee og finde balancen i, hvornår der skabes plads til det vilde og larmende, og hvornår der skal være plads til fordybelse i den opbyggende rolleleg.

#### **Generelt:**

Når vi indretter forskellige læringsmiljøer på stuerne har vi erfaret, at børnene oftere samler sig i mindre grupper efter hvilke lege de er optaget af og drages imod.

Efter flere faglige dialoger og processer erfarer vi, at de voksne på stuerne er forskellige i deres legepraksis og skal blive ved med at være det – forstået ud fra at det skaber grobund for at skabe forskellige lege- og aktivitetstilbud, der tilgodeser børnenes behov. Vi har erfaret, at Krabbestuen oftere er stuen, hvor de vilde lege leges, og på Søstjerneerne er der flere tilbud, der tilgodeser lege med fordybelse med bl.a. "dimseting" fra skufferne. Der er dog mulighed for både høj og lav arousal på begge stuer. Det er vigtigt, at der fortsat er fokus på den voksnes rolle i legen, og at det ikke bliver et voksenhensyn at lukke op eller i for bestemte typer lege, men ud fra pædagogiske overvejelser og ud fra børnenes spor.

Vi har observeret at flere af Krabbebørnene går på søstjerneerne og leger og flere Søstjernebørn går på Krabberne og leger. Dette vil vi fortsat være nysgerrige og undersøgende på, samt sætte fokus på den voksnes rolle og opmærksomheder i dette – især ud fra ovenstående. Vi har samtidig observeret, at der også er børn, der har brug for at være på egen stue og i vante rammer, så her skal vi også have en opmærksomhed på, hvilke legemuligheder og læringsmiljøer, der tilbydes.

### Overgang fra vuggestue til børnehaven:

Vi har erfaret, at overgangssamtalen med forældre, vuggestuen og børnehaven er vigtig i forhold til at forberede forældrene på overgangen, samt for at holde fast i de aftaler, der laves mellem vuggestue og børnehaven.

Den visuelle bus har haft en stor effekt. Den visuelle del, gør det mere håndgribeligt og forståeligt ikke kun for det barn der rykker, men for alle børn på sneglene og i børnehaven

Vi er blevet opmærksomme på det savn, der opstår hos de resterende børn på sneglene, når en kammerat rykker i børnehaven.

Vores tydelighed i, at vi har en plan for overgangen og en strategi, er vigtig. Både i forhold til børnene, men også i forhold til forældrene.

Vi har lært, at det fortsat er individuelt, hvordan børnene reagerer på at skulle i børnehaven, og at vi bliver nødt til at følge børnene og deres behov i forhold til overgangen, ud fra den ramme vi laver. Den voksnes rolle og evnen til at følge med og justerer løbende er afgørende, og vi er blevet opmærksomme på, at den voksne ikke skal trække sig for hurtigt i overgangsarbejdet.



## Hvilke ændringer og/eller justeringer af praksis gav evalueringen anledning til?

### Fysiske læringsmiljøer i børnehaven:

#### **Konkret eksempel:**

Det besluttes efter observationsperioden, at stuen fastholder at sofahjørnet bruges til læse, synge, udklædning og legemiljø, men stopper med de mere vilde hoppe, kravle og springelege. Stuen ønsker at tilgodese disse typer af lege, men vil finde andre måder at skabe læringsmiljøer for dette. Det vurderes fortsat at børnenes perspektiv tilgodeses ud fra at skabe et miljø med plads til forskellige typer af lege og med plads til rolleleg og fordybelse, samt leg forskellige udtryksformer.

De voksne vil løbende fortsat tage stilling til ændringer af læringsmiljøer og rotering af møbler ud fra børnenes interesser og behov, og vil fortsat være nysgerrige på den ramme og struktur, den voksne skaber i forhold til legen.

#### **Generelt:**

Ovenstående evaluering har affødt en ny nysgerrighed på, om vi får set alle børn, og hvordan vi sikre at se alle børn? Har vi børn, der "putter" sig ved at søge på modsatte stue? Har vi børn, der zapper rundt? Hvordan får vi vidensdelt systematisk med hinanden stuerne imellem?

Der vil fremadrettet fortsat være et vedvarende fokus på den voksnes positionering og rolle i forhold til legen og de legestemninger, der opstår på stuerne. Vi vil være skarpere på og justere på, hvordan de voksne fordeler sig på de enkelte stuer. Vi skal arbejde hen imod, at den voksne følger børnene ud fra, hvor de søger hen, f.eks. hvis en større gruppe børn leger på modsatte stue. Samtidig skal der fortsat være en voksen, der er fordybet i leg/i aktivitet.

Vi skal på stue- og afdelingsmøder tale mere struktureret omkring den viden, de voksne hver især har om børnene på begge stuer. Når vi har en struktur, hvor børnene må lege på begge stuer, kræver det et andet overblik af den voksne, og det skal vi tydeliggøre i vores pædagogiske praksis.

### Overgang fra vuggestue til børnehave:

Vi er blevet tydeligere i tidsfaktoren, og hvornår vi starter processen. Overgangssamtaler afholdes 14 dage før, så vi sikrer, at vi kan skabe forudsigelighed for forældrene og klæde dem på til overgangen – også følelsesmæssigt.

Evalueringen og fokuset på overgangen har affødt det nye skriv om principper for overgang og ansvarsfordelingen heri for personalet. Dette er fortsat under udvikling og vil blive justeret løbende, som vi får flere erfaringer.

Vi arbejder mere med bearbejdelsen for de børn, der har "mistet" en kammerat til børnehaven. Den visuelle bus bliver et omdrejningspunkt for samtale og dialog, og vi bruger nu mere tid på denne del både op til et barn starter i børnehaven men også efter.

Fokuset på overgangsarbejdet har affødt et samarbejde med børnehaven omkring overgangen med et sprogligt fokus, som omdrejningspunkt, og som bliver en form for overgangsobjekt for barnet, der skal starte i børnehaven (se billede). Den kontinuerlige og genkendelige "overgangssamlingen" på 10 minutter i børnehaven med en lille gruppe børn og en voksen både fra børnehave og vuggestue har haft positiv effekt i forhold til at skabe en tryk og genkendelig overgang for børnene.

FOKUS : OVEERGANG

CG : hele hold tænke over hvilket overgangsmetode der skal væl.

**Hvad skal min indsats være?**  
Beskriv hvad du vil arbejde med!  
N : daglig brudesmøde kl. 9.30 - 9.45  
CG : sørge for overgangs- materialer. kort og klart

**Hvornår på dagen skal I gøre det og hvor ofte?** (fx til samling 2x om ugen)  
- 9.30 - 9.45 hver dag  
- hver gang et barn går ind og til b.

**Hvordan går du i gang?** Hvad vil du gøre først? Dernæst og til sidst  
0. ...  
1. ...  
2. ...  
3. ...  
CG : sparring

**Tegn**  
Og nye og små børn har gode blyer og som en del af gruppen/klasse blyer. Udfordring

**Hvem skal involveres? Hvem skal hjælpe mig?**  
CN : Mille L. info  
CG : skal have overgang med de næste børn

**Evaluering efter 2-4 uger**  
Hvilke tegn på fremgang er der? og hvilke problemer?  
Hvilke tegn på fremgang er der? og hvilke problemer?

---

# Inddragelse af forældrebestyrelsen



---

”Forældrebestyrelsen i kommunale, selvejende og udliciterede daginstitutioner skal inddrages i udarbejdelsen og evalueringen af og opfølgningen på den pædagogiske læreplan.

Forældrebestyrelsen for den kommunale dagpleje skal inddrages i udarbejdelsen og evalueringen af og opfølgningen på den pædagogiske læreplan.”

***Den styrkede pædagogiske læreplan, Rammer og indhold, s. 52***

---

## Hvordan har vi inddraget forældrebestyrelsen i evalueringen af den pædagogiske læreplan?

Der afholdes fire FKU møder om året. Derudover har FKU i Veddelev Børnehus et aktivitetsudvalgt, hvor der planlægges forskellige arrangementer over året, som er uden deltagelse af institutionen.

FKU bliver orienteret i forhold til de tiltag og fokuspunkter, som der arbejdes med og kommer med input mm. Der er generelt et engageret FKU i Veddelev Børnehus, hvor forældrene forholder sig nysgerrige til den pædagogiske praksis og som gerne vil være en aktiv medspiller i hverdagen for at skabe et godt dagtilbud og gode rammer for deres børns trivsel, udvikling, læring og dannelse.

Vi har løbende evalueret på f.eks. de forældrearrangementer, som Veddelev Børnehus har stået for, for at finde frem til arrangementer, der både giver mening ud fra vores pædagogiske ståsted, samt ud fra et børne- og forældreperspektiv. Se endvidere skrivet om det vi står på som hus i afsnittet om det vi har arbejdet med de sidste to år.

---

# Det fremadrettede arbejde



---

”En systematisk og udviklende evalueringskultur er central for den løbende udvikling af den pædagogiske praksis, og målet er bedre pædagogiske læringsmiljøer for børnene gennem en systematisk evalueringskultur og en meningsfuld og udviklende feedback til det pædagogiske personale.”

***Den styrkede pædagogiske læreplan, Rammer og indhold, s. 50-51***

---

## Hvilke områder af vores pædagogiske læringsmiljø vil vi fremadrettet sætte mere fokus på?

### **Overgange:**

Vi vil fortsat arbejde videre med at have fokus på overgangen fra Sneglene til børnehaven og fortsætte med at være nysgerrige på forældreperspektivet, og på den vigtige faktor forældrene er i forhold til, at vi i samarbejde skaber gode overgange for deres børn. Derudover vil vi drage gavn af de erfaringer vi nu har gjort os og være mere nysgerrig på overgangen fra Muslingerne til Sneglene (de to vuggestuegrupper), for at se om den kan forbedres ud fra barnets perspektiv.

### **Børnefællesskabet - Aldersopdelte grupper og aktiviteter:**

Vi vil ligeledes sætte fokus på vores aldersopdelte grupper og aktiviteter i børnehaven. Der er nu gået to år siden vi gik fra aldersopdelte til aldersintegreret stuer, og i den forbindelse har vi skulle arbejde anderledes i forhold til aktiviteter i de aldersopdelte grupper. Vi vil fremadrettet se nærmere på og evaluere på om den praksis vi har nu skal justeres. I dette fokus vil vi ligeledes medtage erfaringer og opmærksomhedspunkter i forhold til evalueringen af læringsmiljøerne. Vi vil også være nysgerrige på forældreperspektivet og deres oplevelser og erfaringer. Kommer vi nok ”ud over rampen” til forældrene, med det vi gør?

### **Den voksnes rolle, børnesyn og faglig feedback:**

Derudover vil der fortsat være fokus på den voksnes rolle i legen, børnesynet samt på faglig feedback medarbejderne imellem, da det er helt grundlæggende for det pædagogiske arbejde i Veddelev Børnehus, og som der altid skal være fokus på. I forhold til børnesynet vil vi arbejde videre med rutinesituationer som måltidet, gaderoben mm.

---

## Hvordan vil vi justere organiseringen af vores evalueringskultur?

Vi vil fremadrettet fortsat have fokus på implementeringen og systematiseringen af vores arbejde på at skabe en god evalueringskultur. Som beskrevet tidligere er vi lige nu i gang med at implementere vores egen metode i forhold til at evaluere på vores større temaprojekter. Vi skal fortsat arbejde på en større systematik i forhold til de mindre indsatser, som er en naturlig del af den daglige pædagogiske praksis.

Selv om vi har et større fokus på den skriftlige og systematiske evaluering er det vigtigt for os fortsat at have fokus på de daglige små mundtlige refleksioner og faglige dialoger for fortsat at skabe og udvikle læringsmiljøer, der sikrer alle børns trivsel, udvikling, læring og dannelse. Denne form for evaluering er en stærk del af kulturen i Veddelev Børnehus og er med til at skabe den ånd, stemning og nærvær der er i det pædagogiske arbejde.

Vi vil fortsat arbejde på, at inddrage børnene mere i evalueringsarbejdet for at få deres perspektiv, og for at udfordre vores egne tolkninger og vurderinger ud fra et voksenperspektiv.

---

## Hvordan har eller vil vi på baggrund af denne evaluering ændre og/eller justere vores skriftlige pædagogiske læreplan?

Som skrevet tidligere skal vores skriftlige styrket læreplan justeres. Der er har været en stor udvikling i forhold til den strukturelle organisering af stueopdeling, og en større tydelighed og beskrivelse af, hvad Veddelev Børnehus står på som hus. Derudover skal der justeres ud fra ovenstående evaluering, samt de beskrevne områder indledningsvis. Som nævnt vil det være den pædagogiske leders ansvar sammen med de faglige fyrtårne og i samarbejde med personalegruppen at arbejde ind i en systematik i forhold til en kontinuerlig tilpasning og redigering af den lokale skriftlige læreplan.