



ROSKILDE  
KOMMUNE

# DEN DYNAMISKE BYMIDTE

DECEMBER 2024

Handleplan 2025-2028





# Forord

Handleplan for Roskilde bymidte 2025-2028 beskriver de initiativer, aktiviteter og anlægsinvesteringer, som Roskilde Kommune i samarbejde med lokale borgere og aktører har igangsat. Formålet med handleplanen er at give et samlet overblik over de forskellige indsatsområders status og sikre den nødvendige fremdrift.

## Velfærd skaber vi sammen

Roskilde Kommunes byråd har med visionen 'Velfærd skaber vi sammen', lagt de første trædesten til en ny måde at tænke kommune på. Med et blik tilbage på den mere oprindelige betydning af ordet kommune, nemlig 'fælles', ønsker byrådet at invitere med til at forme den kommune og de lokalsamfund, som vi hver især er en del af. Velfærd skaber vi sammen er en udstrakt hånd til at være fælles om både at udvikle og passe på Roskilde Kommunes mange unikke lokalsamfund med alt fra bymiljøet, kultur-, forenings- og idrættstilbuddene til de omkringliggende landskaber og rekreative naturområder.

## Sammen om udviklingen

I arbejdet med realisering af handleplanens forskellige projekter, vil Roskilde Kommune fortsætte den tætte dialog og samarbejde med borgere, foreninger og virksomheder i og omkring Roskilde. Samtidig vil Roskilde Kommune så vidt muligt understøtte lokalt forankrede projekter, der er i overensstemmelse med handleplanen.

## FN's Verdensmål

Verdensmålene for bæredygtig udvikling er 17 mål, der tilsammen sætter kurs mod en mere bæredygtig fremtid. FNs medlemslande er forpligtet til at arbejde for at indfri målene. De fremhævede mål, er dem, som vi arbejder aktivt med i handleplanen for i Roskilde bymidte.

Eksempelvis kan nævnes udviklingen af en by med fokus på byrum og funktioner, der fremmer sundhed og trivsel og lige muligheder for alle uanset køn og social baggrund. Samtidig er det en højt prioriteret målsætning at udvikle bymidten efter bæredygtige standarder med fokus på at minimere CO2-udledning gennem byudviklingen, trafikplanlægningen, samt i drift og anlæg af eksisterende som nye parker og grønne kvaliteter i bymidten.

Bymidtens positive udvikling kan kun løftes i et stærkt, lokalt forankret arbejde, som vi fortsat prioriterer højt i Roskilde.



## Handleplanens indhold

Strategi og målsætninger for udviklingen	3
Siden sidst	4
De kommende års udvikling	6
Budgetforslag	12

# Strategi og målsætninger

En ny strategi for Roskilde bymidte sætter retningen for byens udvikling sammen med bl.a. en parkeringsstrategi fra 2020. Strategierne præsenterer en vision for, at Roskilde skal være en foretrukken besøgsdestination med lokal forankring og internationalt udsyn. Roskilde skal være en by for livet med et vitalt og indholdsrigt handels-, kultur- og byliv, stærke fællesskaber og mødesteder for alle aldre. Og Roskilde skal være en bæredygtig by, der tager ansvar for at minimere CO<sub>2</sub> og giver bynatur plads til at spire frem og træde i karakter. Det er en vision, der skal forløses gennem en bred vifte af initiativer og handlinger, der kan kategoriseres under fire temaer.



## En by rig på liv for alle aldre

Bymidten skal være en foretrukken destination for borgere som besøgende med et stærkt mix af tilbud på tværs af handel, kultur, byliv og hverdagsliv for alle aldre.



## En let tilgængelig bymidte

Der skal være gode adgangsforhold til bymidten, hvad enten man er til fods, på cykel, i bil eller med bus/tog, og med fokus på trygge løsninger for fodgængere og cyklister, og let adgang til gode parkeringsløsninger for biler.



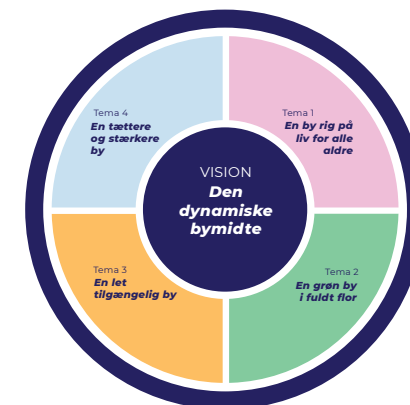
## En grøn bymidte i fuldt flor

I bymidten skal det grønne og blå træde endnu mere frem i byrum, på veje, facader, tage mv. Det skal berige oplevelsen af byen, bidrage til biodiversiteten, skabe gode mikroklima og nedbringe CO<sub>2</sub>.



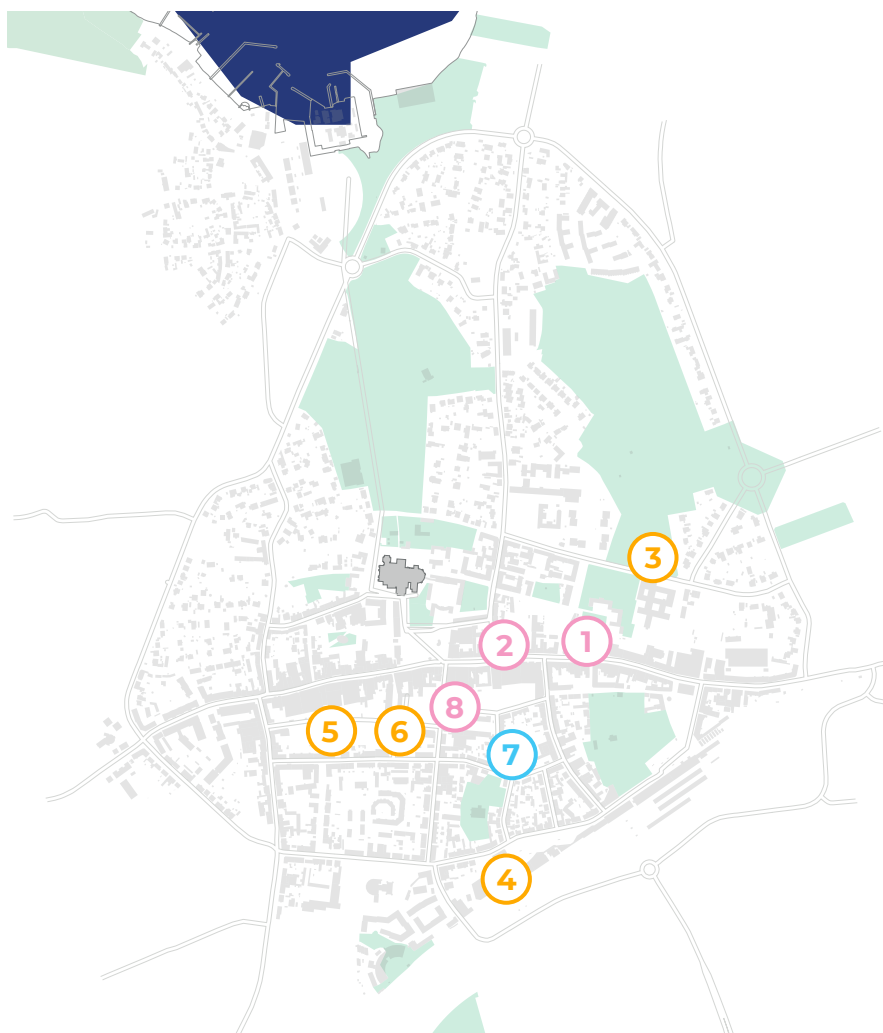
## En tættere og stærkere by

Roskilde er en attraktiv by at bo og leve i. Med fortætning skal vi skabe gode boligmiljøer for nuværende som nye beboere og balance bæredygtighed, kvalitet med grønne byrum og integrerede parkeringsløsninger.



# Siden sidst

Her kan I få et overblik over de aktiviteter og tiltag, der er igangsat og afholdt i Roskilde bymidte siden foråret 2023. Kortet giver et samlet overblik mens udvalgte projekter præsenteres i billeder på næste side.



**1 Algade 31 - Kreativt hus for børn**  
Algade 31 har været igennem en renovering og forskønnelse ude som inde, og inviterer nu ind til et enestående børneunivers.

**2 Lise Nørgaards Plads**  
Pladsen på Algade, hvor Lise Nørgaard statuen er opsat, er blevet navngivet Lise Nørgaards plads. Pladsen gøres synligere ifm. fornyelsen af Algade.

**3 Dronning Margrethes Vej**  
Nye cykelstier i begge retninger på anlægges i første halvår af 2024 (ml. Kong Valdemars Vej og Frederiksborgvej).

**4 Cykelparkering ved stationen**  
Ny sikker cykelparkering på sydsiden af stationen er indviet i 2023.

**5 Ladeinfrastruktur**  
Ladeinfrastrukturen er i 2023 udbygget med ladestandere ved skoler, idrætshaller etc. og bidrager til fremme af elbilismen.

**6 Bycykler**  
I 2023 er der blevet kørt 16.700 ture med kommunens 110 bycykler fra Donkey Republic.

**7 Gråbrødre Hus**  
Gråbrødre skole er omdannet til 47 lejeboliger indrettet i eksisterende og nye bygninger, og med påbegyndt indflytning i 2023.

**8 Større byarrangementer i 2023**

Den Levende Lysfest	27. jan
Nordic Folk Alliance (på Gimle)	18. - 20. apr.
1. maj-fejring	1. maj
Litteraturfestival (på biblioteket)	13. maj
Surround Festival	19. - 20. maj
Open by Night	19. maj
På Sporet af Jesus	8. juni
Parkstafet (i Folkeparken)	8. juni
Stjerneløb	18. juni
Hydrosfæren (i Sankt Ols have)	juni - aug.
Jazzkoncerter (hver lørdag)	juli + aug.
Sommer for børn i Folkeparken (tors.)	juli + aug.
Gadeteater (hver onsdag)	juli
Byparkskoncerter (hver tirsdag)	12. aug.
Øl i Folkeparken	13. aug.
Børnetour (børnecykling)	17. aug.
Vikingereregetta (i Folkeparken)	20. aug.
Ukrainsk Kulturdag	2. sep.
Sundhedsdagen	12. okt.
Verdensarvsdagen	27. okt.
Halloween i bymidten	17. nov.
Juletræstrænding	18. nov. .

**Besøgende i bymidten i 2023**

- ca. 300 butikker i bymidten
- ca. 140 arrangementer i bymidten inkl. parker
- ca. 2.900 lokalebookinger i Byens hus
- ca. 215.000 overnatninger (i kommunen)

- ca. 150.000 besøgende i Domkirken
- ca. 160.000 besøgende på Vikingskibsmuseet
- ca. 370.000 besøgende på Roskilde Bibliotek
- ca. 31.000 besøgende på Roskilde Museum
- ca. 35.000 besøgende på Gimle



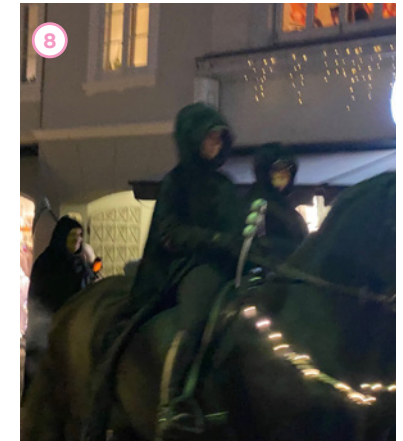
# Siden sidst



1 Indvise af nyåbnet Algade 31 med legende børneuniverss ude som inde



8 Gadeteater på Stændertorvet hver onsdag sommeren over  
© Henrik Christensen



8 Halloween(u)hygge i bymidten



4 Ny sikker cykelparkering ved Roskilde st.



5 Ny ladeinfrastruktur



8 Den legende lysfest inviterede til oplevelser i børnehøjde  
© Simon Karlshøj, Havblaa Media



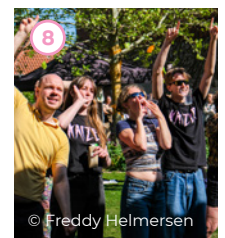
8 Sjælfuld og legende kunst i Sankt Ols have



8 Start af stjerne løb på Stændertorvet



8 Surround - en festival med morgendagens talenter midt i Roskilde  
© August Høyen - Freddy Helmersen

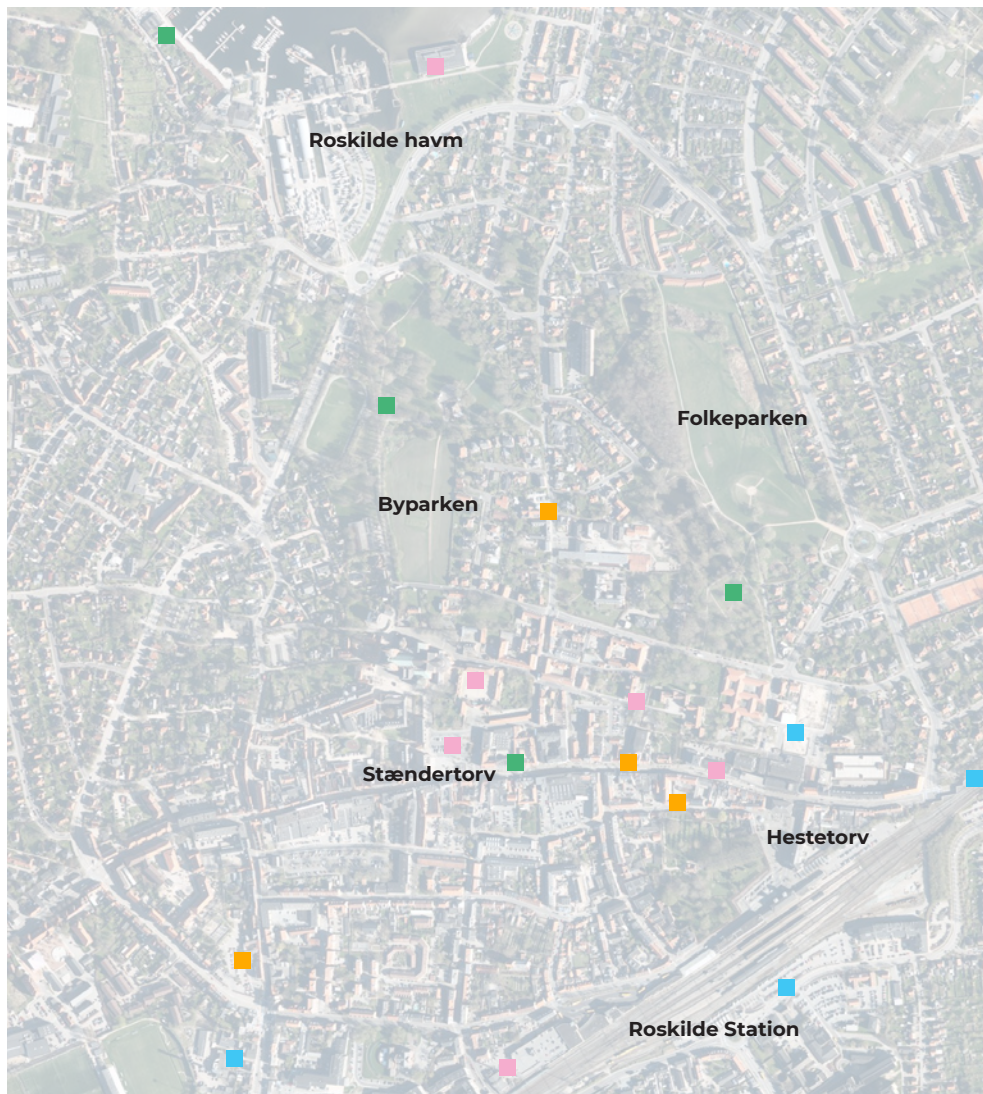


8 © Freddy Helmersen



# De kommende års udvikling

På kortet og de følgende sider findes et overblik over de projekter, initiativer og aktiviteter, der realiseres i Roskilde bymidte de kommende år.



## ■ En by rig på liv for alle aldre

- Kulturstrøget fra by til havn: Sankt Peder Stræde
- Rammer for handelslivet i bymidten
- Fornyelse af Hestetorv og Algade
- Musikbyen: Kedelcentralen
- Besøgsattraktioner: Vikingeskibsmuseum og Verdensarvscenter

## ■ En grøn by i fuldt flor

- Byparken
- 3-30-300 målsætningen
- Naturpræget drift

## ■ Et let og tilgængelig bymidte

- Fremme af primære cykelruter øst-vest/nord-syd
- Analyse af cyklist fremme på Frederiksborgvej
- Sommerforsøg i bymidten
- Parkeringspotentialer på Bønnelyckes Plads
- Bedre og begrænset varelevering

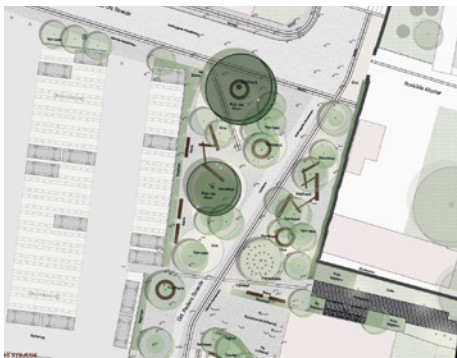
## ■ En tættere og stærkere by

- Sortebrødre Plads
- Ringstedgade
- Københavnsvej
- Ny Østergade

# En by rig på liv for alle aldre

## Udvikling af Kulturstrøget

Kulturstrøget sammenbinder bymidtens kulturtilbud organisatorisk og fysisk. Det samlede forløb skal synliggøres og styrkes som relevant rute. Med afsæt i en helhedsplan af Marianne Levinsen fra 2015 skal forløbet etapevist anlægges. I 2024-2025 igangsættes næste etape i Sankt Peder Stræde og Sankt Ols Stræde, hvor ny belægning og en byrumsdannelse vil gøre oplevelsen af kulturstrøget mere sammenhængende og indbydende for børn som voksne med fokus på oplevelser og leg. Samtidig vil omdannelsen af stræderne bidrage til, at kultur- og handelsstrøg bindes endnu bedre sammen. På sigt skal kulturstrøget videreføres hele vejen til havnen og koble det nye Vikingeskibsmuseum godt sammen med byen.



Skitse af fremtidigt gade- og byrum i stræderne

## Meget mere kultur- og byliv

Roskilde handel, Kulturstrøget og bymidtekoordineringsmøder er alle eksempler på velorganiserede fora, der sikrer at bymidtens parter samarbejder om byens liv og i fællesskab bliver ved med at udvikle spændende og tillokkende indhold til en levende by på tværs af handel, kultur, kunst, musik, sport og fritid. I de kommende år styrkes kulturstrøgets samarbejde med en række nye aktører fra Vikingeskibsmuseum til Gimle. Samtidig har byen udsigt til en række større begivenheder i og omkring Roskilde - alt fra DM i Skills i 2024 til Roskilde som startby for det store UCI World Tour i 2025 og mindst to år frem samt Spejdernes lejr i 2026. En række store begivenheder, der har potentiale til at skabe nye folkefester i Roskilde for borgere som besøgende.



Visualisering af nyt byrum på Kulturstrøget



Algades gaderum sætter scene for handelsliv og byliv - og med et flow gennem gaden af fodgængere og cyklist

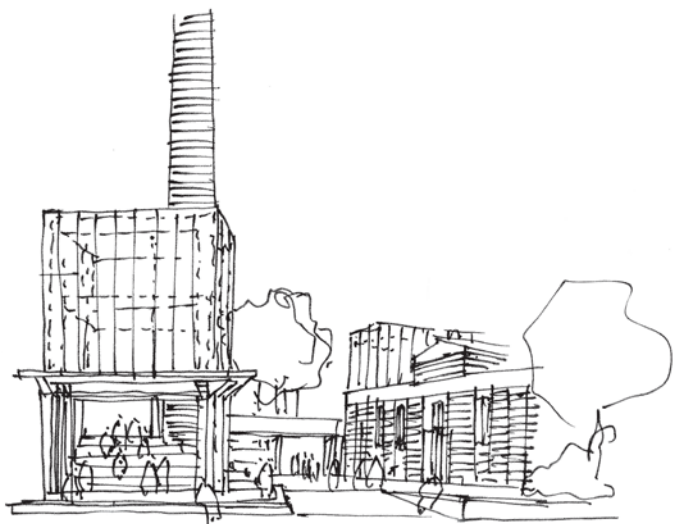
## Rammer for handelsliv i byen

For at understøtte en positiv udvikling af handelslivet, der samtidig bidrager til levende handeleggader, introducerer den nye strategi for bymidten et styringsprincip for at bylivsskabende funktioner skal placeres i stueetager i alle primære handeleggader. Den gældende planlægning skal revideres, så de nye styringsprincipper kan efterlevs. Det vil i 2024-2025 kræve nye tillæg til eksisterende lokalplaner, der ensretter fremtidige anvendelsesmuligheder af bl.a. butikker i stueetagerne.

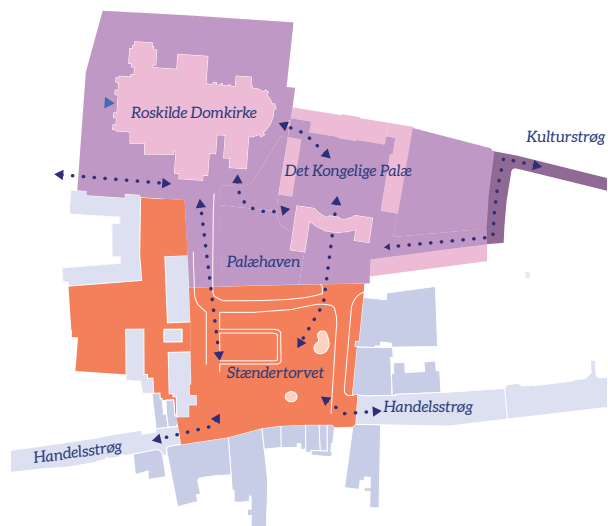
## Fornyelse af Algade og Hestetorv

Hestetorvet og Algade trænger til et løft, så deres potentialer kan forløses på samme vis som det mere velfungerende Stændertorv og Skomagergade. Der skal særligt være fokus på at skabe trafik i balance, understøtte et stærkt handels- og byliv samt invitere leg, kunst og bynatur ind som formgivende greb i omdannelsen. I 2024-2025 igangsættes 1. etape for udvikling af en vision og skitseprojekt for fremtidens Algade som grundlag for en fysisk forskønnelse. Hestetorvet følger i en 2. etape, der skal sammentænkes med udviklingen af stationsområdet med ny perron til s-tog samt byudvikling i Ny Østergade.





Visionsskitse for Kedelcentralen



Princip for samspil mellem Domkirken, Verdensarvscenter og bymidten.



Visualisering af nyt Vikingskibsmuseum

## Musikbyen: Kedelcentralen

Roskilde har altid rimet på musik, og vi skal bruge det som drivkraft i udviklingen af byen. INSP! ønsker at udvikle den gamle kedelcentral ved Køgevej til et Musisk Inspiratorium med lydstudier, øvelokaler, koncert- og eventrum, kontor, mødelokaler og undervisningsfaciliteter. En ny lokalplan skal understøtte visionen om en ny tilføjelse til Roskildes kulturelle og musiske scene som grundlag for frasalg og udvikling af den kommunale ejendom.

## Besøgsattraktioner

Roskilde skal være en foretrukket besøgsdestination med lokal forankring og internationalt udsyn. Vikingskibsmuseet og Roskilde Domkirke er byens mest ikoniske seværdigheder, der sætter byen på verdenskortet. Begge institutioner står overfor en vigtig udvikling, der vil styrke deres lokale forankring og sammenhæng med byen og ikke mindst trække endnu flere nysgerrige besøgende til. Vi skal understøtte udviklingen til glæde og gavn for den dynamiske bymidte.

## Verdensarvscenter til Domkirken

Centralt i byen finder man Roskilde Domkirke der som UNESCO verdensarv ønsker at etablere et internationalt Verdensarvscenter for Domkirken i Det Kongelige Palæ. Vi skal arbejde for, at besøgscenteret bliver en realitet og fylder liv i historiske bygninger i den centrale bymidte med positive gevinster for byens som helhed - handelsstrøg og kulturstrøg. Vikingskibsmuseum og Domkirke.

## Nyt Vikingskibsmuseum

For foden af byen ligger Vikingskibsmuseet. Et nyt museum er under udvikling og skal fremtidssikre udstilling, bidrage til, at besøgende får en sammenhængende museumsoplevelse, og give byen endnu bedre adgang til kyst og fjord. Vi skal arbejde for at museet bliver til en realitet, bl.a. med en ny lokalplan for det nyudpegte vinderprojekt for det nye museum. Vi skal samtidig arbejde for at styrke sammenhængen mellem by og havn, Vikingskibsmuseum og Domkirke.



# En grøn by i fuldt flor



© Pipers Hus

## Grønne forbindelser

Bymidten er beriget af mange grønne arealer - offentlige som private - som skal være en integreret del af den samlede oplevelse af at være i Roskilde til glæde for borgere og besøgende. Vi skal arbejde for at parker, grønne åndhuller, fjord og bymidten forbindes af et grønt loop med synlig skiltning og adgang - også videre ud i den grønne ring. Samtidig skal vi arbejde for, at kirkegårdene og andre grønne åndehuller bliver en endnu mere sammenflettet og tilgængelig oplevelse af bymidten. Det kræver dialog og samarbejde med private grundejere og domsognet.

## Kilder

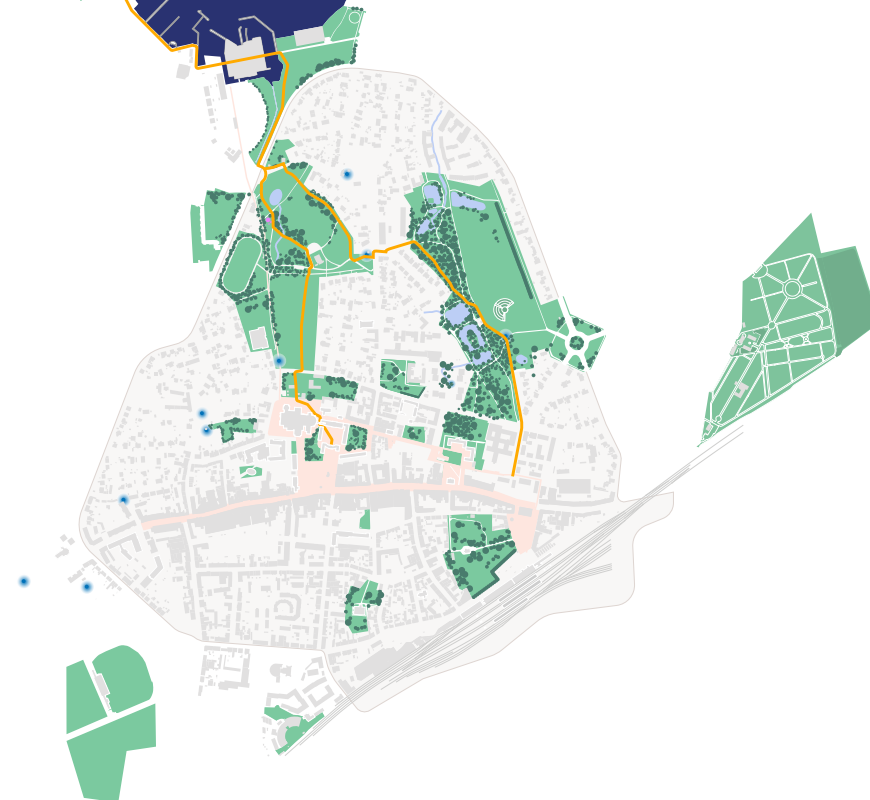
Roskilde Rotary Club har, sammen med Nationalpark Skjoldungernes Land udarbejdet et projekt for fritlægning af kilderne i Roskilde. Det er ønsket at renovere og skabe nye byrum om Skt. Hans kilde, Helligkors kilde og Skt. Ibs kilde, der bliver til punkter på en samlet rute, som inviterer besøgende rundt i byens historie. Målet er at skaffe fondsmidler til at løfte projektet, og tænke restaurering af kilder med i et fremtidig arbejde med By- og Folkeparken.

## Byparken

Byparken er en autentisk parkoplevelse, der giver træer og planter plads og samtidig danner kulisse for byliv til lejligheder og hverdag. Vi skal værne om byparken samtidig med at vi gør den til en tydeligere rute mellem by og havn, hvor kilder, klimatilpasning, belysning, belysning og leg som wayfinding elementer bliver tænkt med. En foryngelsesplan for parkens træer skal samtidig fremtidssikre træbeplantningen med nyplantninger. På længere sigt skal en forlængelse af kulturstrøget gennem byparken bidrage til at binde by og havn bedre sammen, når det nye Vikingskibsmuseum er opført.

## 3-30-300 og naturpræget drift

Bymidten skal indfri 3-30-300 målsætningen, der skal sikre, at alle kan se 3 træer fra sit vindue, at der er 30 % krondække i hele bymidten, samt at der maks. er 300 meter til et grønt område for beboere. Det kræver en målrettet prioritering af, at der plantes nye og flere træer med gode vækstbetingelser, både når vi drifter eksisterende by- og gaderum samt anlægger nye. Når træer fældes, skal de erstattes af nye. Vi skal arbejde for at fremme frodighed og biodiversitet med naturpræget drift, udsåning af hjemmehørende arter og klimavenlige plantevalg.



# En let tilgængelig bymidte

## Fremme primære cykelruter

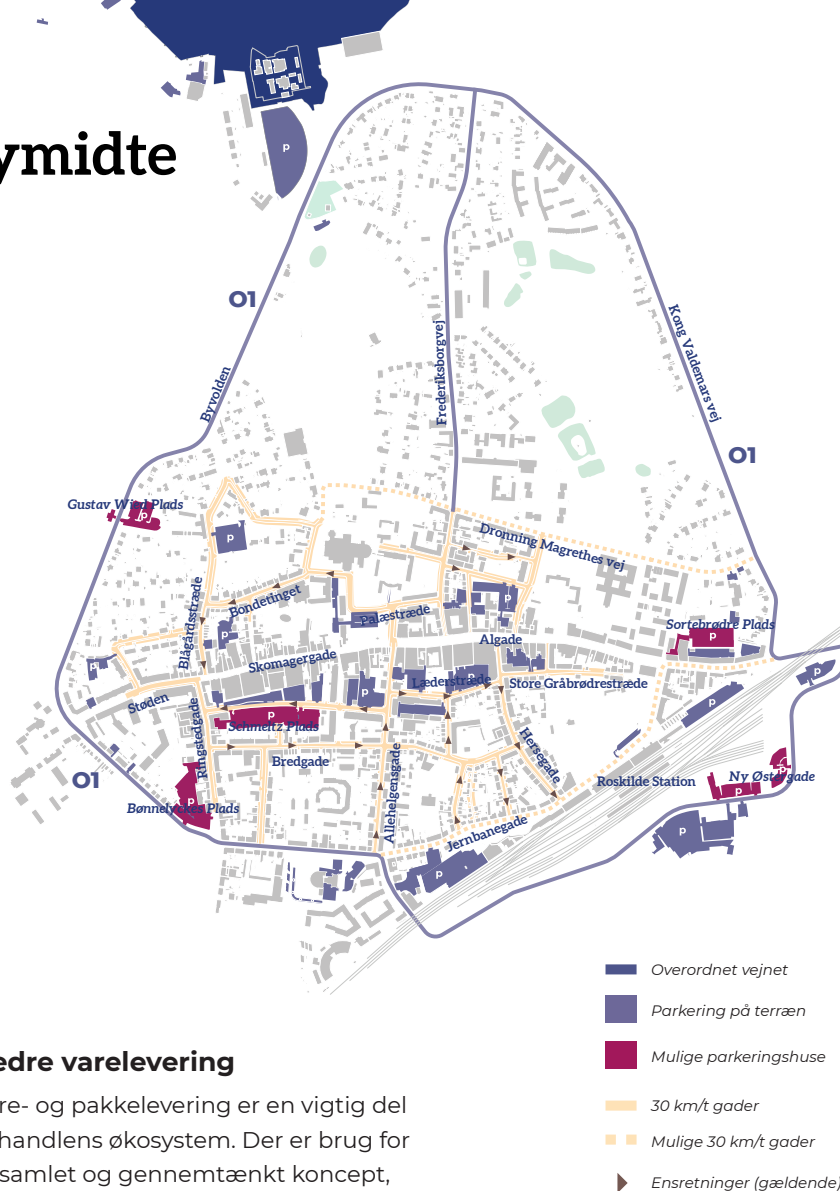
Cyklen skal være det foretrukne valg, når man besøger bymidten. Vi skal arbejde for, at hele bymidten bliver til prioriteret cykelzone, så alle cyklister er undtaget ensretninger, hvor det er sikkert. Det skal stadig være muligt at køre i bil, men området skal indrettes, så det er sikkert for cyklister. Anlæg af cykelstier på bymidtens primære cykelforbindelser skal prioriteres, så det er let at krydse byen og komme tæt på sine ærinder. Vi skal etablere mere cykelparkering ved knudepunkter, byrum og offentlige funktioner. Vi skal i 2025 analysere på forbedring af Frederiksborgvej som en primær, sikker cykelrute.

## Bønnelyckes Plads

I forbindelse med udarbejdelsen af parkeringsstrategien for Roskilde bymidte i 2020, viste analyser, at der er et acceptabelt niveau af parkeringspladser i bymidten. For at bylivet kan få plads på de centrale pladser, gader og stræder, skal den parkering vi har, løbende samles i parkeringshuse. Vi skal i 2024-25 undersøge mulighederne for at placere et parkeringshus på Bønnelyckes plads med hensyn til kapacitet, økonomi og bykvalitet.

## Bedre varelevering

Vare- og pakkelevering er en vigtig del af handlens økosystem. Der er brug for et samlet og gennemtænkt koncept, der giver varene let adgang til byen uden at optage plads og forstyrre livet i de fredeliggjorte by- og gaderum. Vi skal i 2024-25 etablere de første steler i Skomagergade og Algade, der giver varelevering adgang i bestemte tidsrum og fredeliggør gaderne i butikernes åbningstid så vidt muligt.



## Sommerforsøg i bymidten

I 2024 og 2025 afvikles der sommerforsøg i Roskilde bymidte, som skal give muligheden for at afprøve, hvilke gevinster og ulemper, der kan være hvis udvalgte områder fredeliggøres trafikalt, og hvad der samtidig sker med oplevelsen af byen, når der bliver mere plads til byliv. I 2024 afvikles sommerforsøget på Stændertorvet henover juli og august, hvor parkeringspladserne midlertidig omdannes til et sammenhængende byrum, der kan fungere til begivenheder såvel som hverdagen i byen. Forsøget skal evalueres som grundlag for stilningtagen til tilrettelæggelsen af 2025.



# Tættere og stærkere by



© Cornelius Vøge

## Sortebrødre Plads

Fortætningen af Sortebrødre Plads realiseres i de kommende år. Projektet Klosterhaverne består af 100 boliger, alment og privat samt erhverv og butikker i stueetagen. Det opføres der hvor der før var parkering på terræn og som det nye parkeringshus har frigivet, og fuldender en vigtig vision for at skabe en tættere og stærkere bymidte i Roskilde.



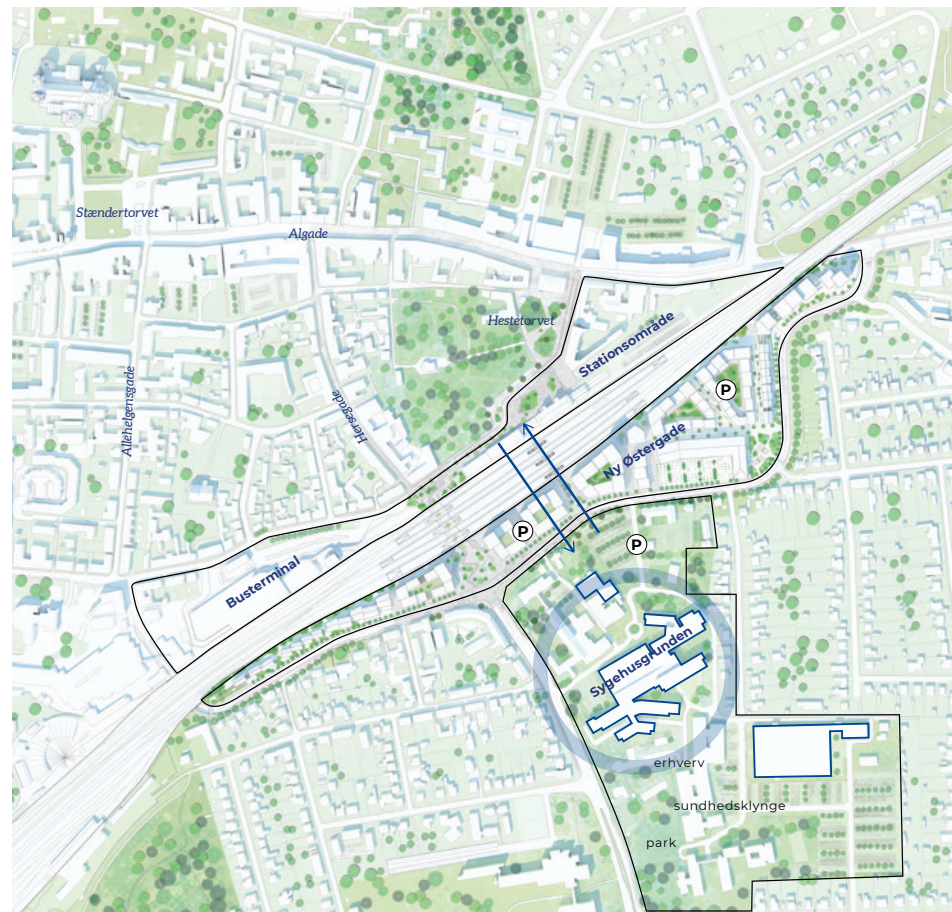
© Cebra

## Københavnsvej 26

Københavnsvej placerer sig på kanten af bymidten mod øst og er et område udpeget til byfortætning med boliger, erhverv, parkering og supercykelstier. På Københavnsvej 26 er et projekt under udvikling med ca. 70 boliger, heraf 25% alment. En lokalplan er under udarbejdelse.

## Ringstedgade 42-48

Ringstedgade placerer sig på kanten af bymidten mod sydvest og er et område, der kan byfortættes med boliger, erhverv og parkering. På Ringstedgade 42-48 er et projekt under udvikling med ca. 60 boliger, heraf 25% almene ungdomsboliger. En lokalplan er under udarbejdelse.



## Ny Østergade

Udviklingen af arealet på Ny Østergade ved Roskilde Station muliggør en visionær byfortætning. Ambitionen er at skabe en helt ny bydel med en blanding af butikker, hotel, cafeer, kulturtilbud, liberale erhverv og boliger. Arbejdet genoptages i 2024-25 i tæt samarbejde mellem kommune, DSB og BaneDanmark, for at afklare projektets forudsætninger og realiseringspotentialer.

## Økonomioversigt

Budgetforslag - oversigt udgifter (Beløb i 1.000 kr)		2025	2026	2027	2028	2029-32
5.C.4a	Grøn og attraktiv bymidte	4.000	7.500	7.500	7.500	30.000
5.C.5	Realisering af 3-30-300 målsætning for flere træer i bymidten					3.000
	<b>I alt</b>	<b>4.000</b>	<b>7.500</b>	<b>7.500</b>	<b>7.500</b>	<b>33.000</b>

Budgetforslag - oversigt afledt drift (Beløb i 1.000 kr)		2025	2026	2027	2028	2029-32
5.C.4a	Grøn og attraktiv bymidte		1.000	1.500	1.500	6.000
5.C.5	Realisering af 3-30-300 målsætning for flere træer i bymidten					300
	<b>I alt</b>	<b>0</b>	<b>1.000</b>	<b>1.500</b>	<b>1.500</b>	<b>6.300</b>



**By, Kultur og Miljø**  
Postboks 100  
Rådhusbuen 1  
4000 Roskilde  
BKM@roskilde.dk



**ROSKILDE  
KOMMUNE**

**#ALLE TIDERS ROSKILDE**