



Til

- Jesper Seitzberg Dal Strandvænget 12, 4040 Jyllinge
- Nina Mejer Polmann og Bjørn Kehler Alstrup, Svanevænget 13, 4040 Jyllinge
- Bodil og Axel Erik Pedersen Strandagervej 19, 4040 Jyllinge (hovedejer af Svanevænget 15, 4040 Jyllinge)

Kopi til orientering: Jackie Johansen, Strandvænget 9, 4040 Jyllinge

**By, Kultur og Miljø  
Miljø**

Rådhusbuen 1  
Postboks 100  
4000 Roskilde

Tlf.: 46 31 30 00

kommunen@roskilde.dk  
sikkerpost@roskilde.dk  
www.roskilde.dk

### **Godkendelse til etablering af rørlægning af skelgrøft på strækning mellem Strandvænget 12, Svanevænget 13 og Svanevænget 15, 4040 Jyllinge**

4. maj 2021

Roskilde Kommune meddeler hermed godkendelse til etablering af en ca. 34,5 m lang rørlægning af en skelgrøft på en strækning mellem Strandvænget 12, Svanevænget 13 og Svanevænget 15, 4040 Jyllinge på den fælles skelgrænse mellem matrikel 3ct, Jyllinge By, Jyllinge og matriklerne 5bk og 5bi, Jyllinge By, Jyllinge. Godkendelsen gives i henhold til vandløbslovens<sup>1</sup> § 17<sup>2</sup> og tilhørende bekendtgørelse om vandløbsregulering og -restaurering<sup>3</sup> § 3<sup>4</sup> samt §§15,18 og 19<sup>5</sup>.

Sagsnr. 340304  
Brevid. 3806832

Ref. JVR

Jornvr@roskilde.dk

Projektets ejerforhold og beliggenhed er beskrevet i tabellen herunder.

Ejere	Adgangsadresse	Matrikel	Ejerlav
Jesper Seitzberg Dal	Strandvænget 12, 4040 Jyllinge	3ct	Jyllinge By, Jyllinge
Bjørn Kehler Alstrup Nina Mejer Polmann	Svanevænget 13, 4040 Jyllinge	5bk	Jyllinge By, Jyllinge
Axel Erik Pedersen Bodil Pedersen	Svanevænget 15, 4040 Jyllinge	5bi	Jyllinge By, Jyllinge

<sup>1</sup> [Vandløbsloven nr. 1217 af 25/11 2019](#)

<sup>2</sup> § 17. Vandløb må kun reguleres efter vandløbsmyndighedens bestemmelse.

<sup>3</sup> [Bekendtgørelse om vandløbsregulering og -restaurering m.v., nr. 834 af 27/06/2016](#)

<sup>4</sup> § 3. Vandløb må kun reguleres efter vandløbsmyndighedens bestemmelser.

<sup>5</sup> § 15. Hvis vandløbsmyndigheden efter modtagelsen af de indhentede udtalelser finder, at sagen bør fremmes, skal vandløbsmyndigheden offentliggøre en meddelelse om projektet. Meddelelsen skal indeholde en kort redegørelse for projektet og oplysning om, at eventuelle indsigelser kan indgives skriftligt til vandløbsmyndigheden inden for en frist på mindst 4 uger.

Stk. 2. Offentliggørelse efter stk. 1 kan ske udelukkende på vandløbsmyndighedens hjemmeside.

§ 18. Vandløbsmyndigheden skal ved sin afgørelse tage hensyn til samtlige afvandingsinteresser ved vandløbet samt sikre, at projektet er foreneligt med hensynet til den miljømæssige målsætning, der er fastlagt for vandløbet.

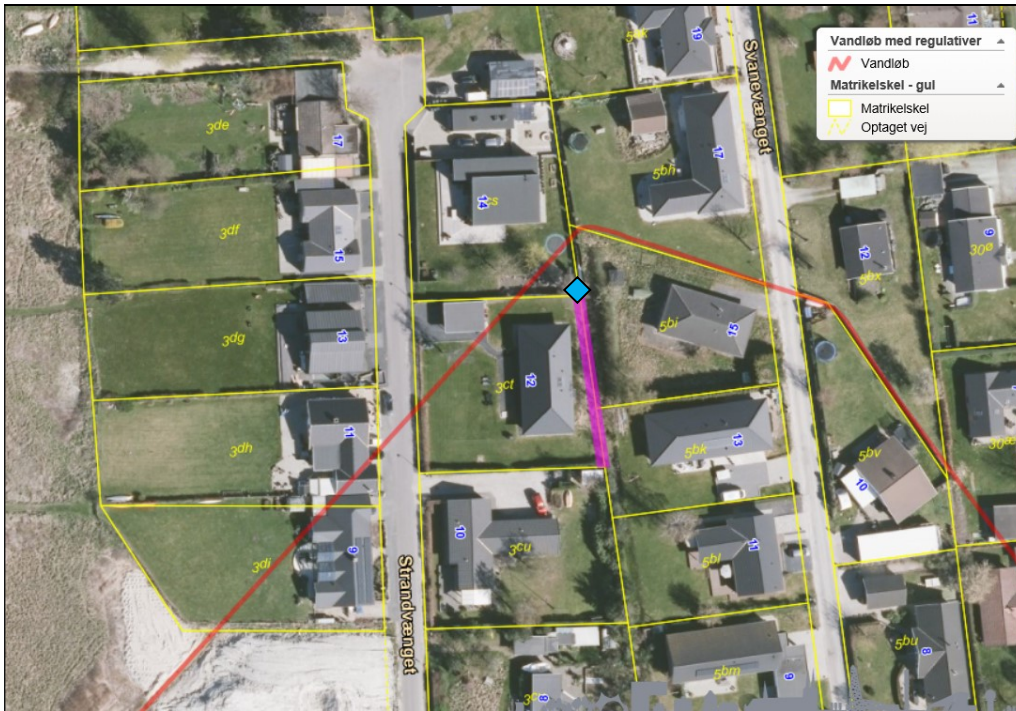
§ 19. Vandløbsmyndighedens godkendelse af et projekt, der forudsætter tilladelse eller godkendelse efter bestemmelserne i naturbeskyttelsesloven, miljøbeskyttelsesloven, vandforsyningsloven eller fiskeriloven kan først meddeles, når der foreligger endelig afgørelse efter disse bestemmelser.

**Abningstider**

Mandag-torsdag 10-15  
Fredag 10-14

**Telefontider**

Mandag-fredag 09-14



Figur 1: Lilla streg på kortet viser placeringen af den ansøgte etablering af rørledning i skelgrøften syd for Råmosegrøften Nord på grænsen mellem matriklerne 3ct, 5bk og 5bi, Jyllinge By, Jyllinge. Blå kasse viser den aktuelle placering af eksisterende indløbsbrønd med toprikt med afløb til den nordfor liggende eksisterende rørledning af skelgrøften.

Rørledningen og tilhørende brønde vil blive etableret i det åbne forløb af en skelgrøft, der som et privat vandløb forløber på den ca. 34,5 m lange fælles grænse mellem matrikel 3ct, Jyllinge By, Jyllinge og matriklerne 5bk og 5bi, Jyllinge By, Jyllinge (figur 1). Skelgrøften har udløb til såvel den nordlige som sydlige gren af det rørlagte offentlige vandløb Råmosegrøften Nord.

I medfør af § 18 i bekendtgørelse om vandløbsregulering og –restaurering § 3<sup>5</sup> offentliggjorde kommunen den XX. YY 2021 en meddelelse og kort redegørelse om projektet i form af et udkast til godkendelsen med oplysning om, at eventuelle indsigelser kunne indgives skriftligt til kommunen inden for en frist på mindst 4 uger. Samtidigt blev alle øvrige grundejere til matriklerne langs den åbne del af skelgrøften orienteret skriftligt om projektet.

Efter de 4 ugers høring indkom der XX stk. skriftlige indsigelser, der er blevet vurderet af kommunen og har medført ændringer af udkastet til godkendelsen mht. ....

Den endelige godkendelse af reguleringsprojektet er efterfølgende blevet offentliggjort på kommunens hjemmeside, samt sendt til relevante parter og interessenter den XX. YY 2021 med 4 ugers klagefrist over afgørelsen jf. vandløbslovens<sup>1</sup> § 81<sup>6</sup>.

<sup>6</sup> Vandløbsloven nr. 1217 af 25/11 2019

§ 81. Klagefristen er 4 uger fra den dag, afgørelsen er meddelt. I tilfælde, hvor offentlig annoncering har fundet sted, regnes klagefristen fra offentliggørelsen uanset tidspunktet for eventuel individuel underretning, jf. § 75, stk. 2.



Reguleringsprojektet skal udføres som beskrevet nedenfor efter kommunens behandling af ansøgning af 4. august 2020 og efterfølgende supplerende oplysninger af 19. og 22. december 2020 fremsendt af Jackie Johansen, Strandvænget 9, 4040 Jyllinge på vegne af ejerne af de tre berørte matrikler. Således har Jackie Johansen den 14. oktober 2020 fremsendt en fuldmagt om, at han er koordinator for ansøgningen, der er underskrevet af grundejerne af de tre berørte matrikler.

Side3/11

### **Godkendelsen af reguleringsprojektet er meddelt på følgende vilkår for funktion og etablering:**

#### Vilkår for funktion

1. Reguleringsprojektet må ikke ændre den nuværende afvandingsevne i skelgrøften på hele dens forløb mellem den nordlige og sydlige del af det rørlagte offentlige vandløb Råmosegrøften Nord.
2. Reguleringsprojektet må ikke resultere i en forøget risiko for oversvømmelse af matriklerne på Strandvænget og Svanevænget langs skelgrøften.
3. Fremtidig funktion, kontrol og vedligeholdelse af rørlægning, indløbsbrønd og rensebrønde påhviler de til en hver tid værende ejere af de tre matrikler, hvor rørlægningen og brøndene skal ligge.
4. Vedligeholdelsen (pkt. 3) skal foretages således, at rørlægningen til en hver tid fremstår fuldt funktionsdygtig.
5. Der må ikke foretages beplantning så nær rørlægningen og brøndene, at der kan være fare for, at de beskadiges eller tilstoppes af rødder.

#### Vilkår for etablering

1. Rørlægningen skal etableres som et drænrør med en indvendig dimension på mindst Ø100 mm og med en maksimalt drænende effekt som f.eks. et fuldslidset drænrør.
2. Rørlægningen skal etableres således, at dens indvendige bundkote svarer til bundkoten til fast bund på den strækning af skelgrøften, der skal rørlægges.
3. Rørlægningen skal etableres med ubrudt bundforløb og uden lunger og bagfald.
4. Eventuelle eksisterende drænudløb til den strækning af skelgrøften, der skal rørlægges, skal tilsluttes den nye rørlægning således, at drænudløbenes nuværende afvandingsevne opretholdes.



5. For at sikre en så effektiv dræning som muligt skal tilkastningen af rørlægningen etableres således, at den nye terrænkote over selve rørlægningen ligger mindst 10 cm lavere end den eksisterende laveste terrænkote langs med skelgrøftens nuværende åbne tværprofil beliggende på matriklerne til Svanevænget 13 og 15 (se figur 2).
6. I rørlægningens sydlige ende skal der etableres hhv. en indløbsbrønd med topriest og en dertil tilkøbet rensebrønd med sandfang, der hver har en indvendig dimension på mindst Ø 300 mm.
7. Ovennævnte nye indløbsbrønd (pkt. 6) med topriest skal etableres i en kote til brøndens overkant, der svarer til koten til overkanten af den eksisterende indløbsbrønd med topriest i den sydlige ende af den eksisterende rørlægning, se figur 2.
8. Den eksisterende indløbsbrønd med topriest i den sydlige ende af den eksisterende rørlægning skal erstattes af en rensebrønd med sandfang med en indvendig dimension på mindst Ø 300 mm og med afløb til den eksisterende rørlægning.
9. For at sikre en så effektiv dræning som muligt skal ovennævnte rensebrønd (pkt. 8) etableres med en kote til brøndens overkant, der ligger mindst 10 cm lavere end den nye terrænkote over selve rørlægningen. Rensebrønden skal som hidtil etableres med topriest.
10. Der må ikke udledes faste stoffer, som sedimenter (jord m.m.) til Råmosegrøften Nord som følge af etableringen af rørledningen.
11. Hvis ansøger under etableringen af rørlægning og brønde støder på uforudsete problemer, der kan medføre en fravigelse fra det ansøgte eller de stillede vilkår, skal kommunen straks kontaktes.
12. Ansøger skal over for kommunen skriftligt klarmelde den udførte etablering af rørlægning og brønde inden, at rørlægning og brønde tilkastes med jord.
13. Ansøger må først tilkaste rørlægning og brønde med jord efter, at kommunen på lokaliteten har påset, at etableringen er udført som forudsat i vilkårene og har meddelt dette til ansøger.
14. Straks efter tilkastning af rørlægning og brønde skal ansøger skriftligt færdigmelde projektet til kommunen og medsende nøjagtigt tegningsmateriale over det udførte reguleringsprojekt ("som udført") med angivelse af rørlægningens og brøndenes materialetype, dimensioner, placering og koter til bund og overkant (af brønde).



## Vilkår for økonomi

Side5/11

1. Ansøgerne bekoster samtlige omkostninger til etablering og kontrol af rørlægning og brønde.
2. Al fremtidig vedligeholdelse af rørlægningen med brønde tilfalder de til enhver tid værende ejere af de tilstødende tre matrikler 3ct, 5bk og 5bi Jyllinge By, Jyllinge.

### **Begrænsninger og tidsfrist for godkendelse**

Jf. vandløbslovens<sup>1</sup>, § 82, stk. 8<sup>7</sup> må godkendelsen ikke udnyttes før klagefristens udløb, eller, hvis der er klaget over afgørelsen, før Miljø- og Fødevarerklagenævnets afgørelse foreligger.

Godkendelsen gælder kun i forhold til Vandløbsloven og kan derfor først udnyttes, når eventuelle andre nødvendige tilladelser er indhentet.

Godkendelsen falder bort, hvis den ikke bliver udnyttet inden 2 år fra datoen af dette brev.

### **Baggrund**

Skelgrøften på grænsen mellem matrikel 3ct, Jyllinge By, Jyllinge (Strandvænget 12) og matriklerne 5bk og 5bi, Jyllinge By, Jyllinge (hhv. Svanevænget 13 og 15) har et åbent forløb, se [figur 2](#). På grund af episoder med stillestående, ildelugtende vand og høj vandstand i skelgrøften har ejeren til matrikel 3ct, Jyllinge By, Jyllinge (Jesper Seitzberg Dal, Strandvænget 12, 4040 Jyllinge) ansøgt vandløbsmyndigheden om tilladelse til at rørlægge den angivne ca. 34,5 m lange strækning af skelgrøften og tilkoble den til den eksisterende rørlægning af skelgrøften nord for matriklen, se [figur 1](#).

Selve rørlægningen ønskes etableret som et drænrør med en indvendig dimension på mindst Ø100 mm.

Desuden ønskes der i rørlægningens sydlige ende i skellet mellem matrikel 3ct og 3cu, Jyllinge By, Jyllinge (hhv. Strandvænget 12 og 10) etableret hhv. en indløbsbrønd med topriest og en dertil tilkøbet rensebrønd med sandfang med afløb til drænrøret.

Endvidere ønskes der i rørlægningens nordlige ende i skellet mellem matrikel 3ct og 3cs, Jyllinge By, Jyllinge (hhv. Strandvænget 12 og 14) etableret en rensebrønd med sandfang, der skal forbindes til den eksisterende rørlægning af skelgrøften nord for matrikel 3ct, Jyllinge By, Jyllinge (Strandvænget 12).

---

<sup>7</sup> § 82, stk. 8. Hvis udnyttelse af en tilladelse eller godkendelse forudsætter udførelse af anlægsarbejder, må sådanne arbejder ikke påbegyndes før klagefristens udløb, eller, hvis der er klaget over afgørelsen, før Miljø- og Fødevarerklagenævnets afgørelse foreligger. Vandløbsmyndigheden skal straks underrette den, der har fået tilladelsen eller godkendelsen, om, at afgørelsen er påklaget.



*Figur 2. På fotoet til venstre ses det aktuelle åbne forløb af skelgrøften på strækningen set i nordlig retning. Det ses, at terrænet langs skelgrøftens nuværende åbne tværprofil er væsentligt lavere på matriklerne øst for skelgrøften (Svanevænget 13 og 15). På fotoet til højre ses eksisterende indløbsbrønd med topist med afløb til eksisterende rørlægning af skelgrøften.*

### Lovhjemmel

Ændringer af vandløbs skikkelse og/eller vandføringsevne skal behandles efter vandløbslovens §17<sup>2</sup> som regulering af vandløb, samt efter bekendtgørelse om vandløbsregulering og –restaurering<sup>3</sup>.

### Vurdering

Kommunen vurderer, at ved overholdelse af de fastsatte vilkår for funktion, etablering og vedligeholdelse vil den ansøgte etablering af rørlægningen med tilhørende brønde i skelgrøften ikke vil få væsentlig betydning for dens nuværende afvandingsevne eller indvirke negativt på de miljømæssige forhold.

Tilsvarende vurderer kommunen, at den ansøgte etablering af rørlægningen med tilhørende brønde i skelgrøften ikke vil være til gene for vedligeholdelsen af det offentlige rørlagte vandløb Råmosegrøften Nord.

### Orientering af naboer, foreninger og myndigheder

Ud over at forløbe langs de tre matrikler ejet af ansøgerne forløber den åbne del af skelgrøften på skellet mellem 11 andre matrikler på Strandvænget og Svanevænget. Terrænkoten i området er lav, typisk under 2 m DVR90 og det er generelt præget af vanskelige afvandingsforhold. På den baggrund vurderer kommunen, at grundejerne til de 11 matrikler har interesse i sagen og at de derfor skal høres.

Derudover er sagen sendt til en række foreninger og myndigheder, som oplistet til sidst i afgørelsen.



### VVM-Screening

Det ansøgte projekt er en regulerings sag efter vandløbsloven. Sådanne typer af sager er opført på bilag 2 i miljøvurderingsloven<sup>8</sup> som punkt 10f og skal behandles i medfør af lovens § 16<sup>9</sup>. Projektet er VVM-pligtigt, hvis det vurderes, at det vil få en væsentlig indvirkning på miljøet pga. dets art, dimensioner eller placering.

Bekendtgørelsens bilag 3, fastlægger de kriterier, som skal anvendes for at belyse projektet.

Vurderingen er en selvstændig afgørelse, der foretages på baggrund af oplysningerne i projektbeskrivelsen, natur- og miljøforhold i området, samt oplysninger indsendt af projektansøger via et VVM-screenings-skema. Afgørelsen vil blive meldt sideløbende med nærværende godkendelse af regulering.

Det er en forudsætning for projektet, at der kan træffes afgørelse om, at det ikke er VVM-pligtigt. Påklages eller ophæves afgørelsen om VVM-pligt inden for klageperioden, har det opsættende virkning for nærværende afgørelse, der først kan meldes på ny efter, at en VVM-vurdering er udarbejdet.

### Naturbeskyttelse

Skelgrøften er ikke omfattet af naturbeskyttelseslovens § 3 som et beskyttet vandløb.

### Arter optaget på naturbeskyttelseslovens bilag 3

Der er ikke kendskab til forekomster af arter optaget på naturbeskyttelseslovens bilag 3 (såkaldte bilag IV-arter) i området. I forbindelse med planlægning af kystbeskyttelses anlægget ud mod fjorden er der eftersøgt padder og krybdyr i strandengsområdet ud mod fjorden, men der blev ikke fundet nogen bilag IV-arter. Det er sandsynligt, at der i området af og til kan træffes strejfende spidssnudedede frøer fra vandhuller i Jyllinge Nordmark, men en eventuel bestand vil ikke være afhængig af den korte strækning af skelgrøften, der skal rørlægges.

Der er sandsynligvis flagermus i området. Flagermus er også bilag IV-arter. Det vurderes, at skelgrøften på grund af sin ringe størrelse ikke har væsentlig betydning som levested for flagermus. Beplantninger og huse i området vil have langt større betydning for flagermus.

### Natura 2000

Afstanden fra skelgrøften til nærmeste Natura 2000-område er 70 m. Det drejer sig om Natura 2000-område nr. 136 Roskilde Fjord og Jægerspris Nordskov. Det er både habitatområde og fuglebeskyttelsesområde. Udpegningsgrundlaget for habitatområdet er en række terrestriske og marine naturtyper, hvoraf af særlig interesse i dette tilfælde

<sup>8</sup> Bekendtgørelse af lov om miljøvurdering af planer og programmer og af konkrete projekter (VVM), nr. 973 af 25/06 2010.

<sup>9</sup> § 16. Et projekt omfattet af bilag 2 må ikke påbegyndes, før myndigheden, jf. § 17, skriftligt har meddelt bygherren, at projektet ikke antages at kunne få væsentlig indvirkning på miljøet, jf. § 21.



de er naturtypen "vandløb med vandplanter". På baggrund af fotos af skelgrøften vurderes den ikke at være den naturtype, dels pga. skelgrøftens ringe størrelse, dels fordi den formentligt tørre hyppigt ud.

Side8/11

Udpegningsgrundlaget for fuglebeskyttelsesområdet er en række ynglende og rastende fugle, som yngler på fjordens øer og holme og raster på lavvandede områder i fjorden. Skelgrøften har ingen betydning for disse fugle. Det vurderes samlet, at den ansøgte rørlægning af skelgrøften ikke vil have væsentlig betydning for Natura 2000-områdets udpegningsgrundlag.

### **Samlet vurdering**

Samlet set vurderer vandløbsmyndigheden, at det ansøgte ikke i nævneværdig grad vil have væsentlig indflydelse på de afstrømnings-, naturmæssige- eller miljømæssige forhold eller få negative miljø- eller afvandingsmæssige konsekvenser.

### **Klagemulighed**

Vejledning til at klage er vedlagt i bilag 1.

### **Offentliggørelse/bekendtgørelse**

Godkendelsen blev annonceret på Roskilde Kommunes hjemmeside d. XX. YY 2021, med fire ugers efterfølgende klagefrist.

Hvis du har spørgsmål eller bemærkninger til ovennævnte, er du meget velkommen til at kontakte undertegnede på mailadressen [Jornvr@Roskilde.dk](mailto:Jornvr@Roskilde.dk).

Med venlig hilsen  
Jørn Rasmussen  
Vandløbsmedarbejder





**Kopi sendt til:**

Side9/11

1. Ansøger:
  - Jesper Seitzberg Dal Strandvænget 12, 4040 Jyllinge (mail)
  - Nina Mejer Polmann og Bjørn Kehler Alstrup, Svanevænget 13, 4040 Jyllinge (mail)
  - Bodil og Axel Erik Pedersen Strandagervej 19, 4040 Jyllinge (hoved-ejer af Svanevænget 15, 4040 Jyllinge) (mail)
2. Koordinator for ansøgere: Jackie Johansen, Strandvænget 9, 4040 Jyllinge (mail)
3. Miljøstyrelsen, [mst@mst.dk](mailto:mst@mst.dk)
4. Danmarks Naturfredningsforening, hovedforeningen, [dnroskilde-sager@dn.dk](mailto:dnroskilde-sager@dn.dk)
5. Danmarks Naturfredningsforening, lokalafdeling Roskilde, [roskilde@dn.dk](mailto:roskilde@dn.dk)
6. Danmarks Sportsfiskerforbund, [post@sportsfiskerforbundet.dk](mailto:post@sportsfiskerforbundet.dk)
7. Roskilde Museum, [roskildemuseum@roskilde.dk](mailto:roskildemuseum@roskilde.dk)
8. Kystdirektoratet, [kdi@kyst.dk](mailto:kdi@kyst.dk)

**Bilag:**

1. Klagevejledning
2. Forhold til andre myndigheder



### **Bilag 1 - Klagevejledning**

Side10/11

Der kan klages over denne afgørelse til Miljø- og Fødevareklagenævnet via Klageportalen, som findes på forsiden af [www.naevneneshus.dk](http://www.naevneneshus.dk). Klagefristen er 4 uger fra den dag afgørelsen er offentliggjort. Klagen sendes gennem Klageportalen til den myndighed, der har truffet afgørelsen. En klage er indgivet, når den er tilgængelig for myndigheden i Klageportalen.

Ønsker du at klage, skal der betales et gebyr på 900 kr. som privatperson og som virksomhed eller en organisation, skal der betales 1.800 kr. i gebyr. Du betaler gebyret med betalingskort i Klageportalen. Du kan finde yderligere vejledning om gebyrordningen på Miljø- og Fødevareklagenævnets hjemmeside [www.naevneneshus.dk/vejledning](http://www.naevneneshus.dk/vejledning).

Miljø- og Fødevareklagenævnet skal som udgangspunkt afvise en klage, der kommer uden om Klageportalen, hvis der ikke er særlige grunde til det. Hvis du ønsker at blive fritaget for at bruge Klageportalen, skal du sende en begrundet anmodning til den myndighed, der har truffet afgørelse i sagen. Myndigheden videresender herefter anmodningen til Miljø- og Fødevareklagenævnet, som træffer afgørelse om, hvorvidt din anmodning kan imødekommes.

Følgende personer og organisationer kan påklage afgørelser efter vandløbslovens § 84:

1. Den, afgørelsen er rettet til
2. Enhver der må antages at have individuel, særlig interesse i sagens udfald
3. En berørt nationalparkfond oprettet efter lov om nationalparker

Vandløbsmyndigheden informerer, hvis andre klager over denne afgørelse. Hvis der bliver klaget, må du ikke udnytte godkendelsen før sagen er afgjort i Miljø- og Fødevareklagenævnet, medmindre nævnet bestemmer andet.

Hvis du ønsker at indbringe denne afgørelse for en domstol, skal retssagen være anlagt inden 6 måneder efter, at afgørelse er annonceret. Har du påklaget sagen til klagenævnet, regnes fristen fra klagenævnets afgørelse er meddelt.



## Bilag 2 - Andre myndigheder

Side11/11

Museumsloven: Hvis der bliver fundet arkæologisk materiale ved bygge- eller anlægsarbejdet, skal arbejdet standses jævnfør § 27, stk. 2 i museumsloven. Fundet skal straks anmeldes til Museum Vestsjælland, Oldenvej 25c, 4300 Holbæk, tlf.: 59 43 23 53 eller mail: [plan@vestmuseum.dk](mailto:plan@vestmuseum.dk). Roskilde Kommune har orienteret museet om afgørelsen.

Miljøbeskyttelsesloven: Ejere og brugere af fast ejendom skal straks underrette Roskilde Kommune, hvis de forårsager eller konstaterer forurening af ejendommens jord eller undergrund jævnfør § 21 i miljøbeskyttelsesloven.

Jordforureningsloven: Såfremt der under bygge- og jordarbejde på et areal, der ikke er kortlagt, konstateres en forurening af jorden skal arbejdet standses og Roskilde Kommune kontaktes, jævnfør § 71 i Lov om forurenede jord. Tilsvarende gælder på et kortlagt areal, såfremt den konstaterede forurening ikke er beskrevet i kortlægningen. Forpligtelsen påhviler ejendommens ejer og den, der udfører eller lader udføre det pågældende arbejde.

UDKAST