



ROSKILDE  
KOMMUNE

# SVOGERSLEV I UDVIKLING

Handleplan 2024-2027



# Indhold

Forord	2
Vision og fokusområder	4
Status - forår 2023	6
Projekter 2024-2027	10
Økonomioversigt	16



# Forord

Med overskriften 'Svogerslev i Udvikling' har Roskilde Byråd sammen med byens aktører sat en ambitiøs dagsorden, der sikrer en langsigtet byudvikling i Svogerslev gennem et strategisk udviklingsarbejde.

Roskilde Byråd vedtog i juni 2020 en helhedsplan for Svogerslev, der med afsæt i mange gode input fra borgere og lokale aktører - samt en foranalyse - skaber et fremtidsbillede af visionerne for byen. Udviklingen sker gennem en åben og dynamisk udviklingsproces, hvor Svogerslev styrkes og videreudvikles til et helstøbt og attraktivt byområde. I de kommende år, når visionerne skal blive til virkelighed vil det store engagement fra lokalmiljøet derfor også spille en afgørende rolle.

Handleplan 2024-27 for Svogerslev beskriver de konkrete aktiviteter og anlægsinvesteringer, som byrådet vil sætte i gang i de kommende 4 år. Desuden præsenteres de private initiativer, der understøtter handleplanens realisering.

Handleplanen tager udgangspunkt i visionerne i helhedsplanen for Svogerslev, som er udviklet i et samarbejde mellem lokale aktører og Roskilde Kommune i løbet af 2018-2019.

Formålet med handleplanen er at give et samlet overblik over de forskellige indsatsområders status og deres økonomi for at sikre den nødvendige fremdrift.



## FN's Verdensmål

Verdensmålene for bæredygtig udvikling er 17 mål, der tilsammen sætter kurs mod en mere bæredygtig fremtid. FNs medlemslande er forpligtet til at arbejde for at indfri målene. De fremhævede mål i cirklen, er dem, som vi arbejder aktivt med i handleplanen for Svogerslev.



## VISION OG FOKUSOMRÅDER

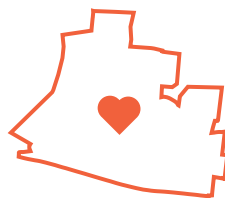
# Bysamfund i det grønne

Fremtidens Svogerslev er beboet af aktive børnefamilier og seniorer i nye og gamle boliger og boligtyper. Befolkningstallet og kapaciteten på skolen er stabil. Byen ligger solidt placeret i den Grønne Ring – med gode rekreative muligheder både i og omkring byen. Bymidten er byens mødested. Et kulturelt og handelsmæssigt centrum, hvor nye boliger og byrum gør det rart at være. Fælles skaberne blomstrer, og borgerprojekter og -arrangementer til gavn for byen er i vækst.

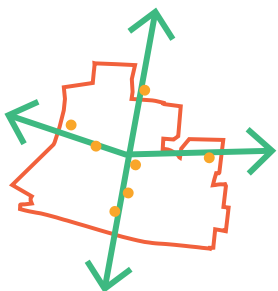




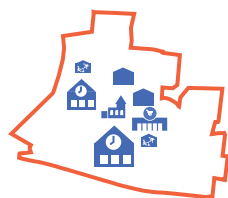
**Styrk naturen  
i den grønne ring**



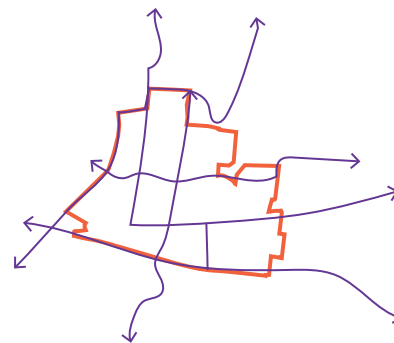
**Fortæt og forskøn  
inden for bygrænsen**



**Aktiver "det  
grønne kryds" i byen**



**Styrk fællesskaber  
og samlingssteder**



**Styrk trafik og  
mobiltet**

STATUS FORÅR 2023

## Siden sidst

Siden 2019 er der arbejdet på at realisere Svogerslev helhedsplan. Resultaterne opnås igennem mange forskellige projekter i samarbejde med mange interessenter. De vigtigste projekter siden 2019 præsenteres på de følgende sider. Projekterne er organiseret efter helhedsplanens udviklingsprincipper:



### Landskabsplan for Lynghøjskolen og bymidten

Landskabsplanen for Lynghøjskolen og bymidten skaber en ny og langt stærkere stiftforbindelse imellem Svogerslev Hovedgade, Lynghøjskolen og Lynghøjsøerne. Den giver samtidig mulighed for at skabe nye attraktive byrum og langt mere attraktive udearealer for Lynghøjskolen.

den fremtidige udvikling af området. Første etape blev herefter udpeget, og på baggrund af et revideret skitseforslag for etape 1, blev der i december 2022 frigivet 5 mio. kr. til at i gang sætte rådgiverudbud, udarbejdelse af hovedprojekt, entreprenørudbud og anlæg.

I foråret 2022 blev landskabsplanen i sin helhed godkendt som grundlag for



## Lokalplan for Svogerslev Kro

Svogerslev Kro har efter en gennemgribende renovering igen åbnet dørene for gæster og besøgende.

Efter at kroen er blevet istandsat og en ny forpagtningsaftale er på plads er lokalplanarbejdet for kroen genoptaget. Lokalplanen skal bl.a. muliggøre en dækning af behovet for mindre boliger i byen. Boligerne etableres i bygningerne på grunden bag kroen.

Lokalplanen forventes endelig vedtaget i løbet af 2023, hvorefter projekteringen af boligerne kan begynde.



## Ombygning og krydsning over Lindenborgvej

Efteråret 2021 blev en sikker krydsning for fodgængere indviet over Lindenborgvej til Lynghøjssøerne, som ligger ved Lynghøjskolen og har forbindelse til Svogerslev Hovedgade.

Overgangen er lavet, så fodgængere kan stoppe på hellen i midten, der er beskyttet af både hegn og autoværn. Der er samtidig lavet en brostensbelægning langs midten af Lindenborgvej for yderligere at sænke farten, som er højst 60 kilometer i timen på strækningen.



## Naturplejeprojekt for Markfirben

Antallet af markfirben i Danmark er i tilbagegang. Derfor er de særligt beskyttet af Habitatdirektivet.

Ved Lynghøjsøerne, Himmelsøen og langs med cykelstien i Svogerslev kan man stadig være heldig at se et eksemplar.

Desværre er bestanden ganske lille og sårbar. Derfor gennemfører Roskilde Kommune i samarbejde med Naturstyrelsen Midtsjælland og Vejdirektoratet et naturplejeprojekt, som skal skabe bedre leve- og ynglesteder.

Projektet er opstartet i sommeren 2021 og der er nu bygget to levesteder for markfirben på hver sin side af kampestenene på vej ned til Lynghøjsøerne.



## Vild med vilje i Nordgårdsparken

Siden sommeren 2021 har Roskilde Kommune arbejdet med at give Nordgårdsparken et stærkere naturpræg ved at vente til sensommeren med at klippe dele af græsset. På det lange smalle stykke mellem stikrydset og Stamvejen er der skabt to bølgede bånd af uklippet græs, hvor der i efteråret 2021 blev lagt mange blomster løg, som fremover vil vokse op i det uklippede græs. Foran sognegården indrammes pladsen foran Nordgårdens gamle stuehus ligeledes af et felt med uklippet græs, som områdets store gamle træer vokser i.



## Fitnessredskaber i Svogerslev

I efteråret 2021 er der opsat et samlet træningsanlæg med en række fitnessredskaber mellem skovens birketræer nærmest Nordgårdsstien. Herinde kan man kombinere et effektivt træningspas på redskaberne med en løbetur på Svogerslevs omfattende stisystem. Redskaberne er placeret inde i skoven, så man både kan træne for sig selv, men stadig være i øjenkontakt med trafikken på stien og med pladsen omkring stikrydset, der vil udvikle sig i de kommende år.



## Indvielse af Sognegården

I april 2020 vedtog Byrådet en ny lokalplan for en tilbygning til Svogerslev Sognegård.

I 2021 stod tilbygningen færdig. Sognegården er nu i brug og Svogerslev har fået endnu et samlingssted for byens borgere.



## Foreningsdrevet café ved Lynghøjsøerne

I foråret 2021 har Svogerslev lokalråd i samarbejde med Naturstyrelsen stallet en foreningsdrevet café på benene ved søerne nær tilløbstykket trolde-skulpturen Runde Rie.

Café Runde Rie ligger i Naturstyrelsens lille sorte hus på Lynghøjsøernes største parkeringsplads. Som udgangspunkt er der åbent i weekender og helligdage klokken 10-16, men hvis der er frivillige nok til det, vil lokalrådet også gerne åbne i hverdagene.

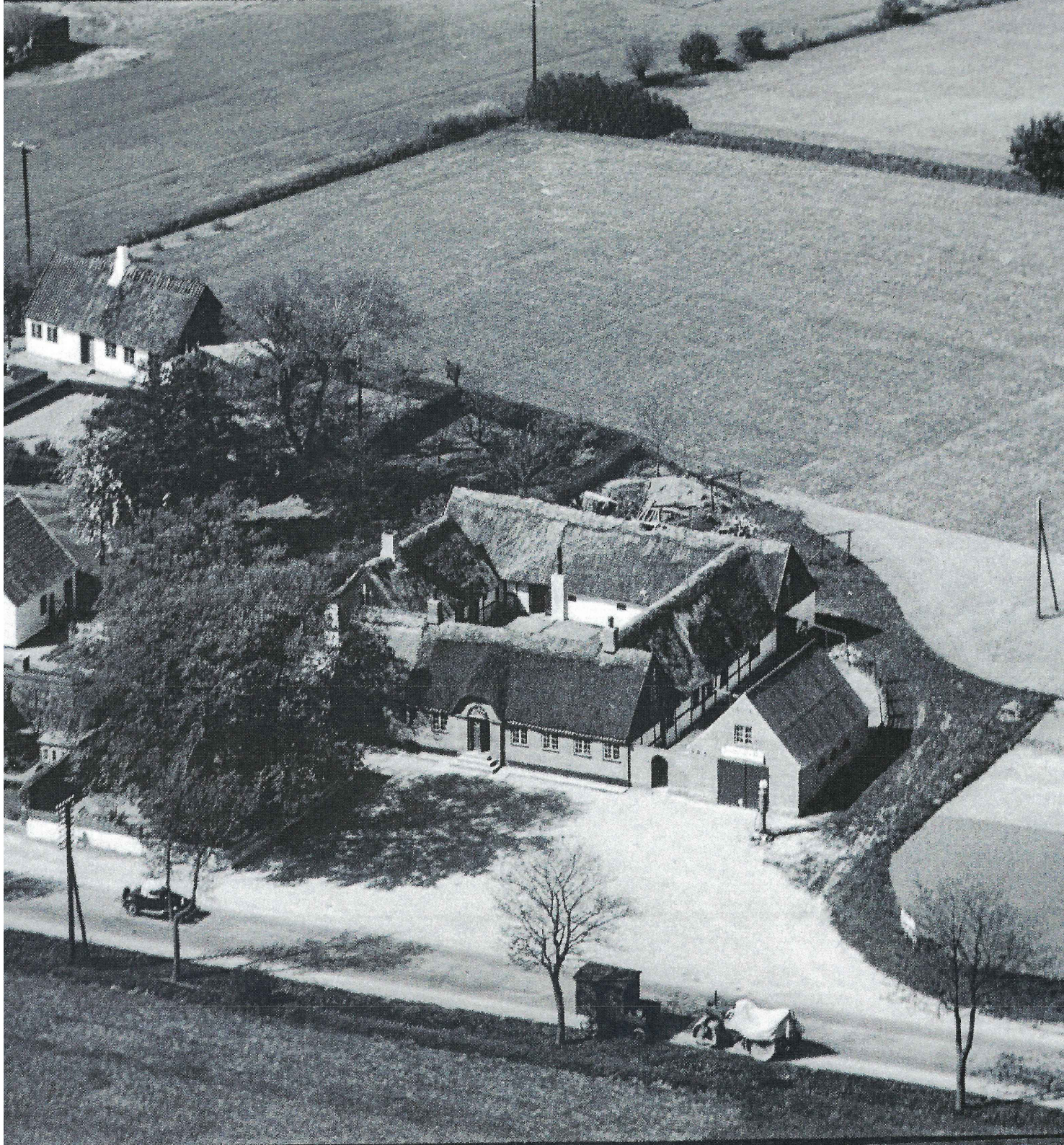
Caféens overskud går ubeskåret til velgørenhed lokalt i Svogerslev.



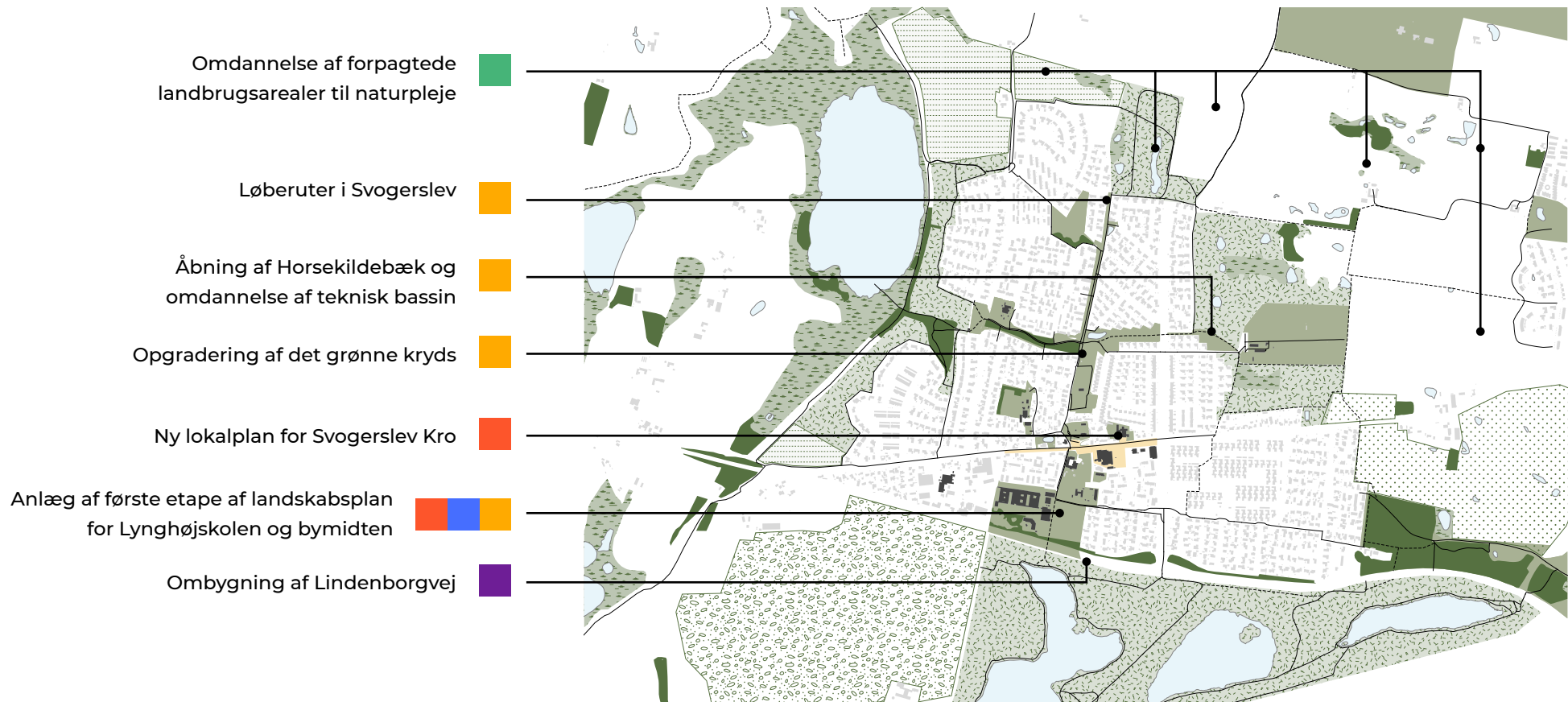
PROJEKTER 2024-2027

## De kommende års udvikling

På de følgende sider præsenteres hvilke konkrete projekter og indsatser, der vil være i fokus i udviklingen af Svogerslev de næste år. Projekterne går på tværs af strategiens fokusområder og skaber værdi på flere parametre.



- Styrk naturen i den grønne ring
- Fortæt og forskøn inden for bymidten
- Aktivér det grønne kryds
- Styrk fællesskaber og samlingssteder
- Styrk trafik og mobilitet





## Anlæg af første etape af landskabsplan for Lynghøjskolen og bymidten

Landskabsplanen for Lynghøjskolen og bymidten skal bidrage til at gøre Lynghøjskolen til omdrejningspunkt for kulturlivet i Svogerslev og styrke bymidten.

Skolens arealer skal åbnes mere op, så en større del af lokalsamfundet inviteres ind og kan bruge skolens faciliteter. Både skolens, SFOens, klubbens og spejdersnes udearealer nytænkes som flerfunktionelle lærings- og lege- og opholdsmiljøer til glæde for elever og brugere af skolen.

Området bliver dermed et vigtigt ankerpunkt i "det grønne kryds" på vejen til Lynghøjsøerne. Mod Svogerslev Hovedgade skal der etableres et nyt byrum,

som markerer et centrum i byen og kan blive et nyt samlingssted for byens borgere. Planen skal realiseres i etaper.

I 2023 fortsætter projektering og efterfølgende anlæg af første etape af landskabsplanen. Etappen er afgrænset til landskabsplanens sydvestlige område, hvor en ny stiforbindelse skal forbinde Svogerslev bymidte med Lynghøjsøerne via den nyligt anlagte hellekrydsning på Lindemborgvej. Samtidig skal skolens udearealer opgraderes. Der skal blandt andet etableres et nyt bevægelseslandskab, faciliteter til idrætsundervisning, nye multibaner, opholdsmuligheder, bakkeformationer og lavninger til opsamling af regnvand.



## Lynghøjskolen som kulturelt samlingspunkt

© STED landskab

Der er stort potentiale for at gøre Lynghøjskolen mere inviterende for lokal samfundet. Teatersal, gymnastikhal, skolebibliotek, musik-, hjemkunsts-kabs- og billedkunstlokaler mv. kan i endnu højere grad gøres tilgængelig for byens borgere efter skoletid. Både ved større brug, og på sigt ved udvalgte fysiske omdannelser. Disse tiltag skal styrke og supplere skolens kernekompetence. Projektet skal ses i sammenhæng med omdannelse af skolens udearealer.

Lokale kræfter i Svogerslev arbejder for etablere en udvidelse af den eksisterende idrætshal, som kan rumme flere og nye idrætsfaciliteter for byens borgere.



## Ny lokalplan for Svogerslev Kro

Efter at kroen er blevet istandsat og en ny forpagtningsaftale er på plads kan lokalplanarbejdet for kroen genoptages med henblik på at muliggøre senioregnede boliger i nogle af bygningerne på grunden bag kroen.

Lokalplanen skal sikre bevaring af kroen og krohaven og en stiforbindelse gennem haven med offentlig adgang.

Lokalplanen skal samtidig muliggøre, at der kan etableres op til 10 nye boliger på ejendommen i både eksisterende bygninger og i en ny bygning.

Den sydvestligst beliggende ejendom kan nedrives og erstattes af en ny bygning med samme beliggenhed. Den nye bygning opføres i teglsten, med vingetegl på taget og trævinduer. Bygningen indrettes med fire boliger.



© Roskilde Kommune



## Ombygning af Lindenborgvej

I 2021 blev der etableret en sikker krydsning for fodgængere over Lindenborgvej. Krydsningen ligger ved Lynghøjskolen og har forbindelse til Lynghøjsørne.

For at gøre krydsningen endnu mere sikker skal der arbejdes på at muliggøre nedsættelse hastigheden til 60 km/t på hele Lindenborgvej langs Svogerslev. Derfor er følgende ombygninger af Lindenborgvej planlagt.

Først skal der anlægges en venstresvingsbane på Lindenborgvej til Lyngageren. Senere planlægges etableret en bremsehelle vest for Lyngageren, en ny fodgænger krydsning øst for rundkørslen ved stamvejen og en venstresvingsbane på Lindenborgvej til parkeringspladsen ved Lynghøjsøen.

© Over Byen Arkitekter



Grøn skravering markerer arealer der udgår af forpagtning til anden arealanvendelse fra 2023.

© SDFE, Roskilde Kommune



## Omdannelse af forpagtede landbrugsarealer til naturpleje

I Svogerslevkilen skal kommunens landbrugsjord omlægges fra intensiv landbrugsdrift til natur. Initiativet understøtter helhedsplanens vision om at styrke både Roskildes grønne ring, Svogerslevs grønne ring og den grønne kile fra Boserup helt ind til Svogerslev.

Området er på ca. 50 ha og er planlagt til fra overgangen til 2024 at overgå til naturpleje i form af f.eks. afgræsning, høslet mm. På den måde skabes et bynært naturområde, hvor naturpotentialer og samtidig mulighed for CO2 reduktion udnyttes til glæde for såvel klima, natur og mennesker.



© SDFE, Roskilde Kommune



## Tidligere grusgravsø skal omdannes til idrætssø

I 2022 er en sø efter en tidligere grusgrav øst for Lynghøjsørerne blevet efterbehandlet for at skabe muligheder for at udøve forskellige idrætsgrene.

I de kommende år skal søen omdannes til en idrætssø med faciliteter til forskellige vandsportsaktiviteter, som f.eks. issvømning, vandski, kajakpolo, paddleboard og vinterbadning.



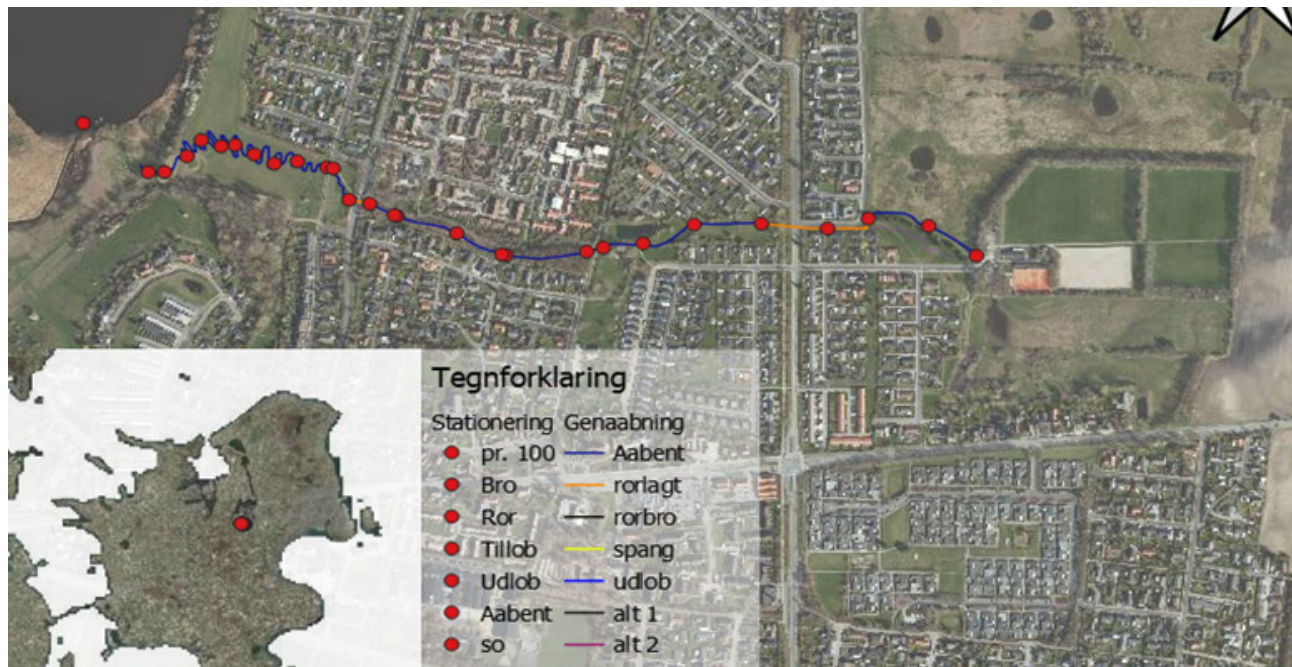
## Opgradering af "det grønne kryds"

Det grønne kryds er det grønne stisystem, der samler de fleste af Svogerslevs offentlige funktioner og mødesteder. Der skal skabes mere bynatur, som skal øge biodiversiteten og skabe gode levesteder for planter og dyr. Samtidig skal der skabes synlige mødesteder med bedre faciliteter.

Der er eksempelvis mulighed for at skabe en solnedgangsplads med udsigt over svogerslev sø.

Der er også mulighed for at opgradere mødestedet omkring legepladsen i centrum af krydset og lave et mødested ved idrætsanlægget mod vest.

Som en del af arbejdet med opgraderingen af mødestederne skal der desuden laves en kortlægning af stinettet i Svogerslev og i det grønne kryds. På baggrund af dette skal det vurderes, hvorvidt dele af midlerne skal bruges til opgradere og etablere eventuelt manglende forbindelser.



© Udarbejdet af Ditte Laursen (Web-CIS, 2021)



## Åbning af Horsekilde Bæk og omdannelse af teknisk bassin

Der er mulighed for genåbning af Horsekilde Bæk, der løber fra Boldbanerne i Svogerslev, igennem den Grønne Kile og videre til Svogerslev Sø. Kilden er en af de større kilder i Svogerslev By, og vandet fra den løber i dag i regnvandskloakken.

Forundersøgelsen peger på at der vil kunne etableres et lille naturligt udseende kildefødt vandløb med en bundbredde på ca. 50 cm og en øvre bredde på imellem 1 og 2 meter, der kan sno sig igennem Grønne Kile fra Stamvejen og hele vejen til Svogerslev Sø, med en vandføring på imellem 4 til 10 liter i sekundet (tørvejr).

Det tekniske bassin, der forsinker regnvandet fra veje og tage i Svogerslev, vil blive indarbejdet i projektet, således at det får et mere naturligt udseende end i dag, ved at udgrave den sydlige og østlige brink, så de ikke er så stejle som i dag. Dermed kan stiforløbet nord om søen bevares uændret.

Projektet vil både understøtte ønsket om en bedre biodiversitet og rekreativ natur i Svogerslev by, samt tage vand ud af regnvandssystemet, så der er bedre plads til overfladevand, ved større regnhændelser.

## Budgetforslag

I skemaet på næste side ses et forslag til økonomien for handleplanens indsatser.

Budgettet er opbygget omkring de indsatser og projekter, som allerede nu er kendte og budgetterede i årene 2024 - 2027. Herudover er anslåede udgifter til kommende projekter i 2028-2031 også angivet.

Projekter, der allerede er realiseret eller som skal realiseres i 2023 fremgår ikke af budgetforslaget, men er beskrevet under de kommende års udvikling.





# Økonomioversigt

## I/II

Budgetforslag - Oversigt udgifter (beløb i 1.000 kr)	2024	2025	2026	2027	2028-2031
<b>5.1.1 Landskabsplan for Lynghøjskolen</b>					
Projektering og anlæg etape 2	-6.000	0	0	0	0
<b>5.1.2 Opgradering af det grønne kryds</b>					
Projektering og anlæg	0		0	0	-3.500
<b>5.1.4 Omdannelse af teknisk bassin og åbning af Horsekilde bæk</b>					
Terrænregulering af teknisk bassin og anlæg af trædæk	0	0	0	0	-3.700
Projektering og anlæg af åbningen af Horsekilde Bæk	0	0	0	0	-1.000
<b>5.1.5 Trafiksikkerhedsmæssige foranstaltninger på Lindenborgvej</b>					
Projektering og anlæg af en venstresvingsbane på Lindenborgvej til Lyngageren	0	0	0	0	-8.000
Projektering og anlæg af bremsehelle, krydsningshelle og venstresvingsbane	0	0	0	0	-13.000
<b>i alt</b>	<b>-6.000</b>	<b>0</b>	<b>0</b>	<b>0</b>	<b>-29.200</b>

*\*For årene 2025 og frem tages forbehold for, at de generelle anlægsbesparelser ikke er fordelt på de konkrete projekter. Dette vil ske i forbindelse med processen for strategisk anlægsplan 2025.*

# Økonomioversigt

## II/II

Budgetforslag - Oversigt afledt drift (beløb i 1.000 kr)	2024	2025	2026	2027	2028-2031
<b>5.1.1 Landskabsplan for Lynghøjskolen</b>					
Afledt drift	0	-375	-375	-375	-1.500
<b>5.1.2 Opgradering af det grønne kryds</b>					
Afledt drift	0	0	0	0	-450
<b>5.1.4 Omdannelse af teknisk bassin og åbning af Horsekilde bæk</b>					
Afledt drift	0	0	0	0	-600
<b>5.1.5 Trafiksikkerhedsmæssige foranstaltninger på Lindenborgvej</b>					
Afledt drift	0	0	0	0	-800
<b>i alt</b>	<b>0</b>	<b>-375</b>	<b>-375</b>	<b>-375</b>	<b>-3350</b>

**By, Kultur og Miljø**  
Postboks 100  
Rådhusbuen 1  
4000 Roskilde  
BKM@roskilde.dk



**ROSKILDE  
KOMMUNE**

**#ALLE TIDERS ROSKILDE**