

Indholdsfortegnelse

1	Baggrund	3
2	Lov- og plangrundlag	4
2.1	Lovgrundlag	4
2.2	Plangrundlag	4
3	Administrative forhold	7
4	Spildevandsplanmæssige forhold	8
4.1	Husspildevand	8
4.2	Tagvand og vand fra befæstede arealer	8
4.3	Ejerskab til kloakkerne	8
4.4	Regnvandsudløb og forsinkelsesbassin	9
4.5	Kloakoplande, udløbspunkter og bassiner ændres.	9
4.6	Ejendomme der berøres af tillægget	12
5	Tidsplan	13
5.1	Tidsplan	13
6	Klimatilpasning	14
7	Miljøvurdering	Fejl! Bogmærke er ikke defineret.
8	Behandling af forslaget	15
Bilag 1- Tillæg til Roskilde Kommunes spildevandsplan 2015-21		16

1 Baggrund

Nærværende tillæg nr. 9 til Spildevandsplan 2015-21 for Roskilde Kommune vedr. ændret kloakopland beskriver ændringerne og forholdene vedr. afledning af husspildevand samt tag- og overfladevand fra et område i det sydøstlige Viby.

Tillægget udgør sammen med den eksisterende spildevandsplan 2015-21 og de dertil hørende tillæg, plangrundlaget for gennemførelse af en kloakering af et antal ejendomme i det sydøstlige Viby. Området er i dag ikke kloakeret, og området er kun delvist omfattet af spildevandsplanen for Roskilde Kommune.

Tillægget til spildevandsplanen er juridisk grundlag for, at Forsyningsselskabet FORS kan etablere nye spildevandsanlæg, og i den forbindelse, at Roskilde kommunes Byråd kan ekspropriere sig ret til arealerhvervelse, rådighedsindskrænkninger, servitutpålæggelser m.v. Med vedtagelsen af spildevandsplantillægget opdateres den gældende spildevandsplan.

Den planmæssige baggrund er, at den kommende Kommuneplan 2019 ændrer på flere planområder i den sydøstlige del af Viby: dels udgår planområde 6.B.256, dels indføres planområde 6.D.268. Det sidste område indgår i udkastet til lokalplan nr. 678. Endelig udgår planområde 6.B.255.

For at sikre en sammenhængende udvikling af hele den østlige del af Viby er der endvidere udarbejdet en helhedsplan, som skitserer de overordnede strukturer - herunder etapernes placering og afgrænsning, veje, stier samt grønne arealer. Helhedsplanen vil danne grundlag for fremtidig planlægning og udvikling i denne del af Viby.

Det nye kloakopland 1.17.2 er planlagt separatkloakeret, dvs. at husspildevand ledes til FORS A/S's kloaksystem, mens tag- og overfladevand så vidt muligt skal nedsives, subsidiært skal forsinkes inden tilledning til FORS A/S's kloaksystem. Et eksisterende kloakopland med samme nummer (1.17.2) nedlægges og samtidig nedlægges kloakopland 18.2, da ejendommen er nedrevet. Der forventes ikke etableret boliger eller andet, som genererer spildevand eller regnvand fra områderne.

Svarende til helhedsplanen sker der en omlægning af kloakeringen i området, idet et eksisterende forsinkelsesbassin nedlægges og i stedet etableres et nyt bassin længere øst på udenfor helhedsplanens område. Desuden flyttes som konsekvens heraf 4 udløbspunkter til udløbet af det nye bassin.

Forsyningsselskabet FORS Spildevand Roskilde A/S er i resten af tillægget benævnt "FORS".

2 Lov- og plangrundlag

I henhold til Miljøbeskyttelsesloven fastlægger byrådet i spildevandsplanen eller i et tillæg hertil, om en ejendom skal kloakeres. Herefter er der tilslutningspligt, når kommunen har ført stik frem til grundgrænsen. Byrådet afgør, hvornår den fysiske tilslutning skal være gennemført.

Ved tilslutning afledes spildevandet fra ejendommen til FORS' afløbssystem mod betaling af tilslutningsbidrag og årlig vandafledningsbidrag. Det nye kloakopland vil blive separatkloakeret.

2.1 Lovgrundlag

Tillægget er udarbejdet i henhold til:

- Bekendtgørelse af lov om miljøbeskyttelse, LBK nr. 1218 af 25/11/2019
- Bekendtgørelse om spildevandstilladelser m.v. efter miljøbeskyttelseslovens kapitel 3 og 4, BEK nr. 1317 af 04/12/2019
- Bekendtgørelse af lov om betalingsregler for spildevandsforsyningselskaber m.v., LBK nr. 633 af 24/04/2020
- Bekendtgørelse af lov om miljømål m.v. for internationale naturbeskyttelsesområder (Miljømålsloven), LBK nr 119 af 26/01/2017
- Den statslige vandområdeplan for anden planperiode (2015-2021) med tilhørende bekendtgørelser og indsatsprogrammer offentliggjort den 27. juni 2016
- Bekendtgørelse af lov om miljøvurdering af planer og programmer og af konkrete projekter (VVM), LBK nr 1225 af 25/10/2018

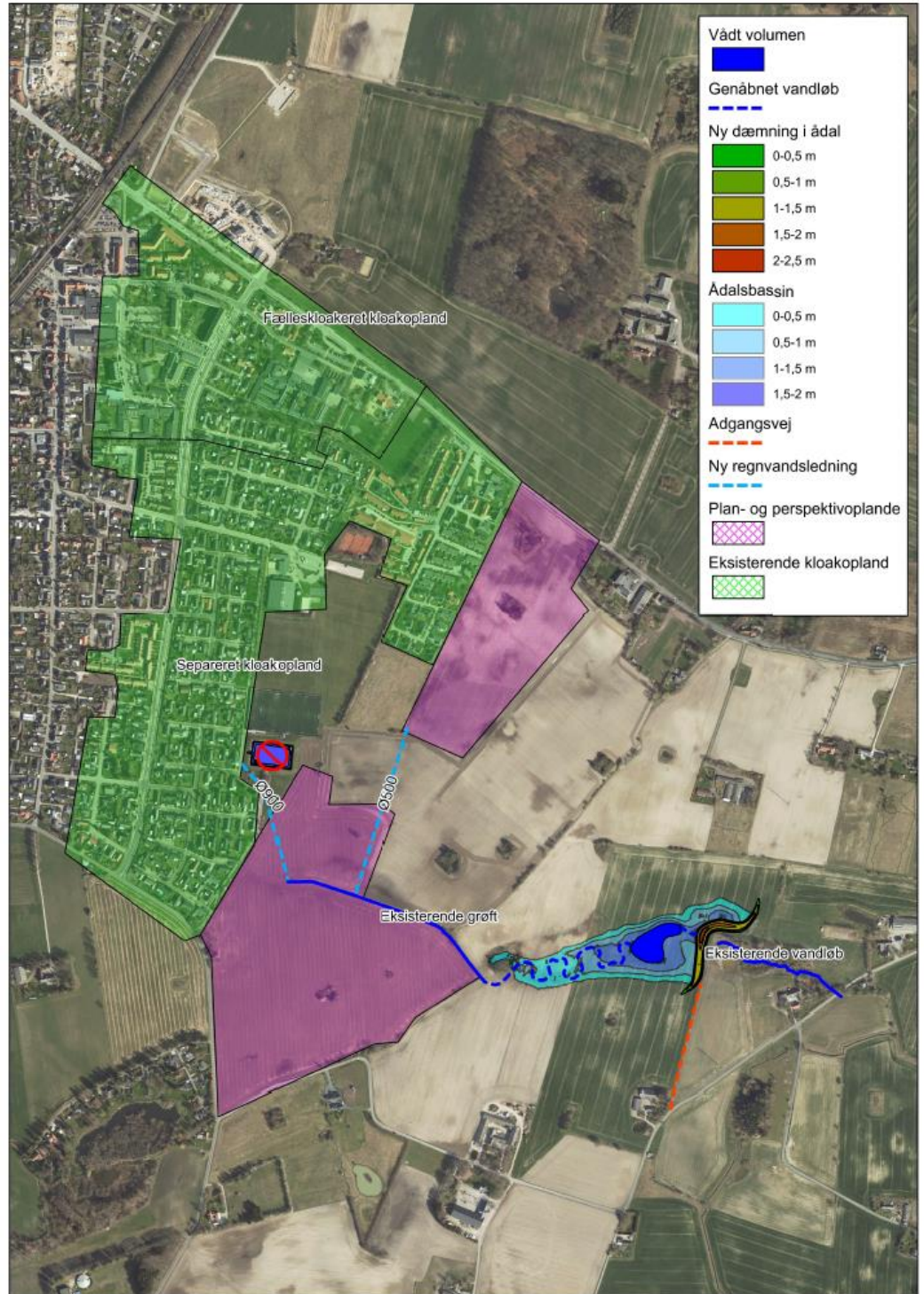
2.2 Plangrundlag

Kommunal planlægning

- Roskilde Kommunes Spildevandsplan 2015-2021
- Udkast til Kommuneplan for Roskilde 2019
- Helhedsplan for Viby Øst
- Udkast til Lokalplan nr. 678

Kommuneplanen er en plan for den langsigtede planlægning, som angiver visioner og mål for de kommende år.

Helhedsplanen omfatter hele den sydøstlige del af Viby. Nedenfor er vist en oversigt fra planen, som illustrerer regnvandshåndteringen i området:



Lokalplan nr. 678 (i høring) omfatter de kommende kloakområder 1.17.2 og 1.17.3.

Tillæg nr. 9 er i overensstemmelse med udkast til Kommunalplan for Roskilde 2019 og med lokalplan 678.

Anden planlægning

Vandplan 2 (2015-2021)

Den statslige vandområdeplan for anden planperiode (2015-2021) udgør plan for, hvordan vandmiljøet beskyttes og forbedres. Tillæg Nr. 9 er i overensstemmelse med Vandplanen.

3 Administrative forhold

Der er ingen ændringer i forhold til den gældende spildevandsplan.

4 Spildevandsplanmæssige forhold

4.1 Husspildevand

Husspildevandet fra ejendommene ledes til Viby Renseanlæg via FORSs kloaksystem.

Der kloakeres i alt ca. 300 boliger svarende til ca. 750 p.e., hvilket vil generere en daglig spildevandsmængde i størrelsesordenen 90 m³. I den første etape som dækkes af lokalplan nr. 665 etableres 75 boliger.

Kapaciteten på Viby Renseanlæg vurderes tilstrækkelig til at kunne modtage og rense spildevandsmængden.

4.2 Tagvand og vand fra befæstede arealer

Ejendommene kloakeres også for regnvand (tag- og overfladevand). Regnvandet ledes på overfladen til forsinkelsesbassin og derfra til FORSs kloaksystem.

Vejvand afledes ligeledes til regnvandssystem.

Lokalplanen beskriver, at tag- og overfladevand skal forsinkes inden tilledning til FORSs kloaksystem. Der åbnes endvidere mulighed for etablering af render og trug i de grønne fællesarealer til afledning af regnvand mod regnvandsbassin.

Til etablering af fælles anlæg (vejbrønde, ledninger og bassiner) skal der oprettes et spildevandslaug omfattende alle ejendomme. Laugets vedtægter skal redegøre for ejerskab, regler for vedligeholdelse og finansiering af drift og vedligeholdelse af fælles anlæg. Laugets vedtægter skal tinglyses på de enkelte ejendomme. Lauget kan være identisk med vejlauget eller grundejerforeningen.

Indenfor området vil blive etableret bassin for regnvandet, så dette opmagasineres og ledes til regnvandskloakken. Bassinet skal etableres med membran og dermed permanent vandspejl. Bassinet skal etableres med skråning med anlæg på minimum 1:5.

Udenfor området vil der yderligere blive etableret et bassin for regnvandet, så dette opmagasineres, renses og ledes til recipienten LI. Skensved Å. Afløbskoefficienten for området fastsættes til 0,35, og det befæstede areal udgør derfor ca. 4 ha (red).

4.3 Ejerskab til kloakkerne

Det er aftalt, at byggemodneren udfører kloakering, hvorefter ejerskabet til spildevandssystemet og til regnvandssystemet overgår til FORS efter udførelse.

Projektering, udbud og udførelse sker efter aftale med FORS og i h.t. FORS projekthåndbog.

Der skal etableres vejlaug som fungerer som spildevandslaug. Vedtægterne skal tinglyses på den enkelte ejendom. Ejerskabet til vejvandssystemet overgår til vejlaugget. Ejeren af kloakkerne har til enhver tid ansvaret for drift og vedligeholdelse af kloakkerne.

4.4 Regnvandsudløb og forsinkelsesbassin

Tagvandet og vand fra veje ledes via forsinkelsesbassinerne til nyt udledningspunkt SØ for Viby ved LI. Skensved Å.

Inden det nye udløbspunkt etableres et bassin i form af et oversvømmelsesareal langs det eksisterende vandløbsstræk. Bassinet forventes at rumme 27.000 m³ og projekteres til at overholde en hyppighed for aflastning på en gang hvert 20'ende år med den planlagte tilførsel af regnvand og er dermed også en klimasikring i forhold til de nedstrømsliggende bredejere og kommuner. Desuden skal der, via sedimentation i bassinet, etableres en rensning af både den nuværende regnvandsudledning og de nye regnvandsudledninger til Skensved å. Da der etableres bassin med en afledning på maksimalt 0,64 l/s/ha (total), vil effekten på vandløbet blive reduceret.

Der skal udarbejdes en udledningstilladelse for det samlede regnvandsudløb i et nyoprettet udløbspunkt.

4.5 Kloakoplande, udløbspunkter og bassiner ændres.

I forbindelse med den samlede plan for området sker ændringer og omlægninger af kloakoplandsgrænser, bassiner, udløbspunkter mv.

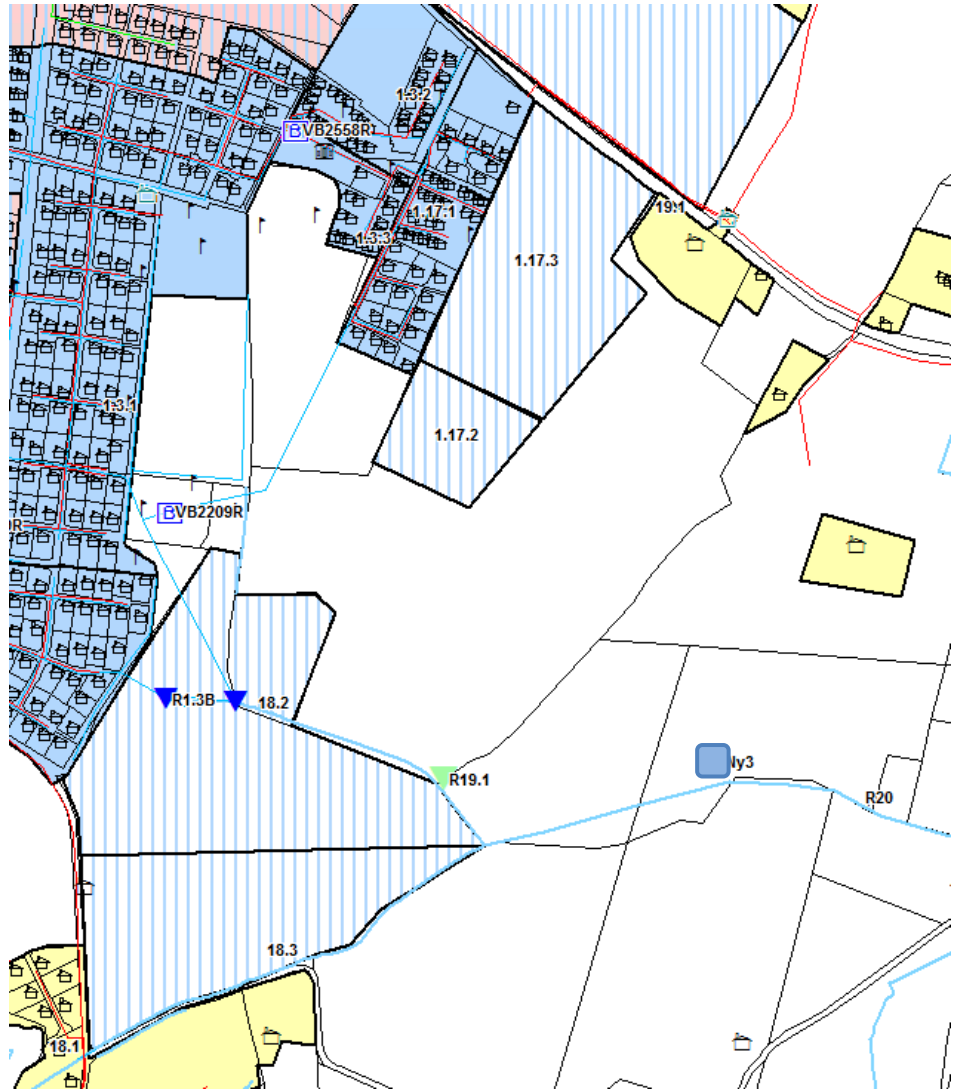
Denne omlægning omfatter:

1. Kloakopland 1.5.4 – regnvand omkobles
Oplandet omkobles så regnvand fra de allerede separerede ejendomme ledes mod øst til separatsystemet i opland 1.3.1. Omkoblingen realiseres hurtigst muligt og inden 2030.
2. Kloakopland 1.5.5 – planlagt separering gennemføres
I videst muligt omfang separeres ejendommene i oplandet og som minimum søges Peder Syv skolen separeret. Separeringen realiseres hurtigst muligt og inden 2030.
3. Udløbspunkt R.19.1 - punktet bevares
Udløbet modtager regnvand fra de nord for liggende ejendomme. Der ikke viden om ledninger til punktet, men det formodes at ske via private dræn.
4. Kloakopland 1.17.1 – oplandet udvides
Oplandet udvides til at omfatte de sydligste ejendomme, som i øjeblikket ligger i 1.17.2. Der sker ikke ændringer i ejendommenes spildevandsmæssige status. Det drejer sig om:

Adresse	Matr.nr.	Ejerlav
Lundetoften 39	5v	Viby By, Syv
Lundetoften 41	5x	Viby By, Syv
Lundetoften 43	5y	Viby By, Syv
Lundetoften 45	5z	Viby By, Syv

5. Kloakopland 1.17.2 - oplandet omlægges
Oplandet omlægges, så det omfatter arealer syd for 1.17.3
6. Bassin nedlægges
Det eksisterende Bassin VB2209R nedlægges, og arealet overgår til andet formål.
7. Nyt bassin etableres
Langs nordsiden af det i øjeblikket rørlet e vandløb LI. Skensved Å etableres et areal med bassin med permanent vandspejl og afgrænsninger til oversvømmelse ved høj vandstand. Bassinet etableres med et reguleringsbygværk som udløb til recipienten LI. Skensved Å.
8. Udløbspunkterne R1.3A og *R1.3.B nedlægges
Begge udløbspunkter R1.3A og B nedlægges og spildevandet – som udelukkende er tag- og overfladevand ledes til det nyanlagte bassin.
9. Nyt udløbspunkt – R1.xx
Ved udløb fra det nyanlagte bassin etableres et nyt udløbspunkt R1.xx. Der udarbejdes en ny udledningstilladelse for alt regnvand fra de tilsluttede kloakoplande.
10. Kloakopland 18.2 ændrer oplandsgrænser mv.
Kloakopland 18.2 udgjøres af en landejendom på matr. Nr. 6a, Viby By, Syv, som er nedrevet. Oplandet ændres til at omfatte den nordlige del af et planperspektivområde (Langdyssegård) og ændres til separatkloakeret.
11. Kloakopland 18.3 oprettes som sydlige del af planperspektivområdet (Langdyssegård), og som separatkloakeret.

Kommende kloakoplandsgrenser, nyt bassin (Ny3) og nyt udløb (R20).



4.6 Ejendomme der berøres af tillægget

De ovennævnte ændringer kan berøre følgende matrikler i området:

Matr.nr.	Ejerlav
5a	Viby By, Syv
5c	Viby By, Syv
6a	Viby By, Syv
6bl	Viby By, Syv
6d	Ørsted By, Ørsted
6e	Ørsted By, Ørsted
6o	Ørsted By, Ørsted
29	Viby By, Syv
1a	Hønske By, Syv
1g	Hønske By, Syv

5 Tidsplan

5.1 Tidsplan

Kloakeringen af området forventes at starte i løbet af 2021, mens omlægninger og separeringer vil strække sig frem til 2030.

6 Klimatilpasning

Nærværende tillæg følger Roskilde Kommunes klimatilpasningsplan og spildevandsplan ved, at:

- Nyanlæg projekteres efter dimensioneringsregler, der tager højde for klimatilpasning.
- Lokal håndtering af regnvand og herunder nedsivning af både tagvand fra bygninger og overfladevand fra befæstede arealer fastholdes.
- Separering af spildevand og regnvand minimerer pumpeomkostningerne.

7 Behandling af forslaget

Forslaget har været offentliggjort med mulighed for indsigelse i en 8 ugers periode. Der er ikke indkommet hørings svar.

Der er desuden udarbejdet en miljøscreening af tillægget og det er afgjort, at der ikke skal udarbejdes en miljøvurdering af tillægget. Miljøscreeningen og afgørelse har været offentliggjort med mulighed for indsigelse i en 4 ugers periode.

Forslaget, hvortil der altså ikke er tilkommet indsigelser, fremsendes derfor til Roskilde Byråd til endelig godkendelse.

Efter vedtagelsen offentliggøres forslaget på kommunens hjemmeside (www.roskilde.dk) , hvor interesserede har mulighed for at se det endelige vedtagne tillæg.

Bilag 1-

Liste over vedtagne tillæg til Roskilde Kommunes spildevandsplan 2015-21

Tillæg nr. 1 – Regnvandsafledning i Jyllinge Nordmark

Tillæg nr. 2 – Kloakering i Milen

Tillæg nr. 3 – Vindinge Vest

Tillæg nr. 4 – Vindinge Nord

Tillæg nr. 5 - Bromarken