

Miljøgodkendelse til modtagelse, omlastning og sortering af affald til nyttiggørelse

Roskilde Miljøcenter, Søndre Mellemevej 9, 12 og 14, 4000 Roskilde

Sept. 2014



**By, Kultur og Miljø
Miljø**
Rådhusbuen 1
Postboks 100
4000 Roskilde

Tlf.: 46 31 30 00

www.roskilde.dk

Miljøgodkendelse til modtagelse, omlastning og sortering af affald til nyttiggørelse, Dato 15. september 2014
**i henhold til § 33, stk. 1, i lov om miljøbeskyttelse, jf. lovbekendtgørelse nr. 879 af
26. juni 2010**

Sagsnr. 258807
Brevid. 1925198

Ref. RIKJ

Dir. tlf. 46 31 35 85
rikkeks@roskilde.dk

Listebetegnelse: K 203 og K 212

Virksomhedens beliggenhed: Søndre Mellemevej 9, 12 og 14, 4000 Roskilde

Matr.nr.: 78f og 79d Nymarken, Roskilde Jorder

CVR-nr.: 35 63 58 23

P-nr.: 1019536226

Virksomhedens ejerforhold: Dansk Miljøforbedring ApS, Håndværkervej 80, 4000 Roskilde

Virksomhedens kontaktperson: John Kaldahl, tlf. 20 11 53 33

Grundejer: A/S Ikast Betonvarefabrik, Lysholt Alle 4, 7430 Ikast /
IBF Hedehusene, Beredskabsvej 12, 2640 Hedehusene

Tilsynsmyndighed: Roskilde Kommune

Retsbeskyttelse: Godkendelsen er retsbeskyttet i 8 år

Revurdering: Revurdering kan ske efter 8 år fra meddelelse af nærværende
godkendelse

1. Indledning

Dansk Miljøforbedring ApS har den 8. maj 2014 ansøgt Roskilde Kommune om tilladelse til drift af oplags- og sorteringsplads på Søndre Mellemvej 9, 12 og 14, 4000 Roskilde. Der skal på pladsen være mellemlager af naturmaterialer til entreprenører og private så som granitskærver, sø- og bakkematerialer. Endvidere vil der være modtagelse, oplagring og sortering af bygnings- og nedrivningsaffald som f.eks. beton, gips, jord, træ og rødder/grene. Det vil primært være ikke farligt affald som modtages, men en mindre del af affaldet vil være defineret som farligt affald.

Roskilde Kommune har vurderet at det ansøgte (nyetablering) kræver en godkendelse efter miljøbeskyttelseslovens¹ kapitel 5. Denne afgørelse (om godkendelsespligt af ansøgte aktivitet) kan ikke påklages til anden administrativ myndighed i henhold til miljøbeskyttelseslovens § 37, stk. 1.

Ansøgningen er fremsendt i henhold til bekendtgørelse om godkendelse af listevirksomhed².

2. Afgørelse

Dansk Miljøforbedring ApS ønsker at etablere og drive Roskilde Miljøcenter på Søndre Mellemvej 9, 12 og 14, 4000 Roskilde. Dansk Miljøforbedring vil sælge bygge- og anlægsmaterialer som beton, tegl og træ mm. og modtage, sortere og omlaste bygge- og anlægsmaterialer, således at disse efterfølgende kan genanvendes. Dansk Miljøforbedrings ambition er, at alle modtagne produkter skal genanvendes eller nyttiggøres, missionen er at nytænke og udvikle nye og bedre genanvendelse muligheder for de enkelte produkter som modtages.

Der vil ikke være tale om en traditionel genbrugsplads, hvor størstedelen som modtages normalt knuses og oplageres. Dansk Miljøforbedring ApS vil bestræbe sig på at have små mængder oplageret ved at have et optimalt vareflow. Endvidere vil en del af konceptet gå ud på at mange nedrivningsprodukter bliver håndteret in situ i dertil indrettede containere, således at alle produkter ikke nødvendigvis skal ind over en genbrugsplads. På den måde spares en transport, omlastning og håndtering af produkterne, til gavn for miljøet. Dansk Miljøforbedring ønsker, ud over at samarbejde med private, et tæt samarbejde med offentlige virksomheder i form af OPP samarbejde. Dette tværfaglige samarbejde vil føre til nye og bedre nyttiggørelses projekter med henblik på optimal udnyttelse af Danmarks resurser/produkter. Kort og godt ønsker Dansk Miljøforbedring at fungere som en tænketank i Danmark inden for resurseudnyttelse.

Roskilde Kommune meddeler hermed Dansk Miljøforbedring ApS miljøgodkendelse til drift af oplags- og sorteringsplads på Søndre Mellemvej 12 og 14, 4000 Roskilde i henhold til § 33, stk. 1 i miljøbeskyttelsesloven og bekendtgørelse om godkendelse af listevirksomhed. Virksomheden er omfattet af standardvilkår i henhold til bekendtgørelse nr. 682 af 18. juni 2014 om standardvilkår i godkendelse af listevirksomhed, afsnit 17 og 21.

Miljøgodkendelsen gives på baggrund af virksomhedens ansøgningsmateriale, og vilkårene for godkendelsen stilles på baggrund af kommunens vurdering.

Vilkårene for godkendelsen er angivet i det følgende.

¹ Bekendtgørelse af lov nr. 879 af 26. juni 2010 om miljøbeskyttelse

² Bekendtgørelse nr. 669 af 18. juni 2014 om godkendelse af listevirksomhed

Vilkår for godkendelsen

Generelt

1. Godkendelsen bortfalder, hvis den ikke udnyttes senest 2 år efter datoen for endelig meddelelse af godkendelsen.
2. Et eksemplar af godkendelsen skal til enhver tid forefindes på virksomheden.
3. De personer, der arbejder med etablering og drift af anlægget, skal være bekendte med miljøgodkendelsens indhold.
4. Ved ophør af virksomhedens drift skal virksomheden træffe de nødvendige foranstaltninger for at undgå forureningsfare og for at bringe stedet tilbage i tilfredsstillende tilstand. En redegørelse for disse foranstaltninger skal fremsendes til tilsynsmyndigheden senest 3 måneder, før driften ophører.
5. Hvor der i vilkårene anvendes betegnelsen "befæstet areal" menes en fast belægning, der giver mulighed for opsamling af spild og kontrolleret afledning af nedbør. Hvor der i vilkårene anvendes betegnelsen »tæt belægning« menes en fast belægning, der i løbet af påvirkningstiden er uigennemtrængelig for de forurenende stoffer, der håndteres på arealet.

Indretning og drift

6. Virksomheden skal være bemandedet, når den er åben for aflevering af affald.
7. Virksomheden/anlægget skal indhegnes og holdes aflåst, når der ikke er personale tilstede.
8. Uden for arbejdstid skal alle oplag af farligt affald være utilgængelige for uvedkommende ved indhegning af aktiviteterne med et minimum 1,8 meter højt hegn med aflåste porte eller ved aflåsning af relevante bygninger og containere.
9. Der skal på pladsen foreligge en driftsinstruktion, der beskriver, hvordan personalet skal foretage fornøden modtagekontrol, og hvordan de skal forholde sig i tilfælde af driftsforstyrrelser og uheld.
10. Der må være aktiviteter på virksomheden mandag-fredag i tidsrummet klokken 06.00-17.00, lørdag samt søn- og helligdage i tidsrummet klokken 07.00-14.00.
11. Virksomheden må kun modtage og opbevare de i tabel 1 nævnte arter og fraktioner af ikke-farligt og farligt affald i de angivne mængder. Opbevaringen skal ske i henhold til de eventuelle særlige krav til opbevaring, der fremgår af tabellen.

Affaldsart/affaldsfraktion	Maksimalt oplag for væsentlige affaldsarter/affaldsfraktioner	EAK-kode / anden identifikation	Krav til opbevaring
Beton/tegl	10.000 tons	170101/02/03	Ude
Gips	3.000 tons	170802	Inde/ude i container
Eternit	1.000 tons	170605	Ude
Have- og parkaffald	1.000 tons	200201	Ude
Blandet bygge- og anlægsaffald	300 tons	170904	Inde på tæt belægning uden afløb til kloak
Naturmaterialer (grus, granit og kalk)	15.000 tons	Ikke affald	Ude
Jord til kartering	5.000 tons	170504	Ude på befæstet areal med afløb til underjordisk vandreservoir
Gasbeton/letbeton	2.000 tons	170101	Ude
Blandinger eller separerede fraktioner af beton, mursten, tegl og keramik indeholdende farlige stoffer: - malet beton tegl - industriel forurenede	1.000 tons	170106	Inde på tæt belægning uden afløb til kloak
Trykimprægneret træ (A4) eller malet træ med indhold af farlige stoffer	1.000 tons	170204	Inde/ude
Rent og malet træ (A2/A3)	3.000 tons	170201	Ude
Fugemasse	30 tons	170902	Inde på tæt belægning uden afløb til kloak
Beton, tegl og sten med PCB-indhold under kriteriet for farligt affald	15.000 tons	170101/02/03/07	Ude
Bio/forbrændings-slagge med eller uden jord	5.000 tons	190111/12	Inde på tæt belægning uden afløb til kloak /ude
Flyveaske	100 tons	190113	Inde på tæt belægning uden afløb til kloak
Asfalt	3.000 tons	170302	Ude
Metal	100 tons	170407	Inde/ude
Plast	100 tons	170203	Inde/ude
Pap og papir	50 tons	200101	Inde/ude
KNO ₃	2.500 tons Oplaget skal dog opdeles i 2 oplag af maksimalt 1.250 tons	Ikke affald	Inde på tæt belægning uden afløb til kloak
Sulfatberiget landbrugskalk	5.000 tons	Ikke affald	Inde/ude

Tabel 1 – Affald, som er markeret med fed skrift, betegnes som farligt affald, når kriterierne i bilag 4 i affaldsbekendtgørelsen er opfyldt.

12. Affaldet skal kontrolleres ved modtagelsen og hurtigst muligt placeres i de dertil beregnede affaldsområder, containere, båse eller beholdere.
13. Oplagsområder til farligt affald skal være indrettet og afmærket, således at det enkelte område er tydeligt afgrænset, og så det klart fremgår, hvor de forskellige affaldsarter og -fraktioner skal opbevares.
14. Hvis virksomheden modtager affald/farligt affald, der ikke er omfattet af virksomhedens miljøgodkendelse, og som det ikke umiddelbart er muligt at afvise eller henvise til en anden affaldsmottager, skal affaldet placeres i et særskilt oplagsområde. Virksomheden skal herefter hurtigst

muligt kontakte tilsynsmyndigheden og orientere om affaldet.

15. Papir, pap, plast og andre lette materialer skal håndteres og opbevares på en sådan måde, at det ikke giver anledning til papirflugt eller andre gener for omgivelserne.
16. Neddeling, knusning eller lign. af beton og sten er ikke tilladt.
17. Skæring/klipping af gips, træ og beton med henblik på pladsoptimering eller sortering er tilladt.
18. Jord til kartering skal være *forventet ren jord*, som er godkendt af virksomheden inden modtagelse.
19. Jord til kartering skal placeres på befæstet belægning med kontrolleret afløb via olieudskiller til underjordisk vandreservoir.
20. Jord skal analyseres senest 14 dage efter modtagelse.
21. Jord modtaget på karteringspladsen skal klassificeres jf. Jordplan Sjælland, bilag A³ og må højst være forurenet svarende til klasse 3.
22. Klasse 4 jord, skal bortskaffes til godkendt modtager hurtigst muligt dog senest 1 uge efter modtagelse af analyseresultat.
23. De enkelte jordpartier må maksimalt ligge 6 måneder på virksomheden.

Luftforurening

24. Virksomheden må ikke give anledning til lugt- eller støvgener uden for virksomhedens område, som efter tilsynsmyndighedens vurdering er væsentlige for omgivelserne. Tilsynsmyndigheden kan, såfremt der konstateres væsentlige støvgener, kræve, at støvende oplag overdækkes eller befugtes.
25. Såfremt der etableres mekanisk ventilation fra bygning eller hal, hvor der opbevares eller håndteres affald, skal afkastet være opadrettet og føres mindst 1 m over tagryg på det tag, hvor afkastet er placeret. Afkast fra punktudsugninger fra bygning eller hal skal være opadrettede og føres mindst 1 m over tagryg på det tag, hvor afkastet er placeret.
26. Bygningsaffald med cementbundne asbestfibre skal håndteres forsigtigt, så det ikke beskadiges og kan afgive asbeststøv. Såfremt der alligevel under håndteringen sker beskadigelser, skal affaldet straks placeres i en lukket eller overdækket container og befugtes. Det må ikke omlastes før borttransport.

Affald

27. Affald, der spildes, skal opsamles samme dag og anbringes i de dertil indrettede containere eller affaldsområder.
28. Alt opsamlet spild indeholdende olie eller kemikalier, herunder grus, savsmuld el.lign. anvendt til opsugning, skal opbevares og bortskaffes som farligt affald. Der skal til enhver tid forefindes opsugningsmateriale på virksomheden.

Beskyttelse af jord og grundvand

29. Overjordiske tanke med motorbrændstof og smørelolie skal sikres mod påkørsel. Påfyldningsstudse og aftapningsanordninger for olieprodukter, herunder motorbrændstof, skal være placeret inden for konturen af en tæt belægning indrettet med kontrolleret afledning af afløbsvandet. Alternativt skal eventuelt opsamles i en tæt spildbakke eller grube. En eventuel udendørs spildbakke eller grube skal tømmes, således at regnvand i bunden maksimalt udgør 10 % af spildbakkens eller grubens volumen.
30. Jern- og metalskrot og andet affald, der kan afgive olie eller væsker, skal opbevares og håndteres på en oplagsplads eller på et gulv med tæt belægning indrettet med fald mod afløb eller grube, hvorfra der sker kontrolleret afledning.

³ Vejledning i Håndtering af forurenet jord på Sjælland, juli 2001

31. Jern- og metalskrot, der kan afgive metalstøv, skal håndteres og opbevares enten udendørs på et befæstet areal, indendørs på fast gulv eller i en container.
32. Blandet bygnings- og nedrivningsaffald, bortset fra inert affald, må kun opbevares og håndteres på befæstet areal med kontrolleret afledning af nedbør.
33. Have- og parkaffald skal oplagres på et befæstet areal med fald mod afløb og vandreservoir. Have- og parkaffald skal bortskaffes og arealet ryddes for have- og parkaffald og saft fra samme mindst 1 gang pr. uge i sommerhalvåret dog undtaget stød og rødder.
34. Befæstede arealer, tætte belægninger, gulve, vandreservoir skal være i god vedligeholdelsesstand. Utætheder skal udbedres så hurtigt som muligt, efter at de er konstateret.
35. Vaskepladser for materiel mv. skal indrettes på et befæstet areal med fald mod afløb, hvorfra der sker kontrolleret afledning af afløbsvandet til vandreservoir.
36. Kemikalier, spildolie mm. skal opbevares i tætte, lukkede beholdere, der er placeret under tag og beskyttet mod vejrlig. Oplagspladsen skal have en tæt belægning og være indrettet således, at spild kan holdes inden for et afgrænset område og uden mulighed for afløb til jord, grundvand, overfladevand eller kloak. Området skal kunne rumme indholdet af den største beholder, der opbevares.

Støj

37. Virksomhedens bidrag til støjbelastningen angivet som det ækvivalente, korrigerede støjniveau i dB(A) må uden for virksomhedens skel i intet punkt i de nedenfor anførte områder overstige de i tabellerne angivne værdier:

Erhvervs- og industriområde med forbud mod generende virksomhed, jf. lokalplan 407:

Alle dage	Hele døgnet	60 dB(A)
-----------	-------------	----------

Blandet bolig og erhverv, centerområde - Kommuneplanområde 3.E.6:

Mandag – fredag	kl. 07.00 - 18.00	55 dB(A)
Mandag – fredag	kl. 18.00 - 22.00	45 dB(A)
Lørdag	kl. 07.00 - 14.00	55 dB(A)
Lørdag	kl. 14.00 - 22.00	45 dB(A)
Søn- og helligdage	kl. 07.00 - 22.00	45 dB(A)
Alle dage	kl. 22.00 - 07.00	40 dB(A)

Maksimalværdien af støjniveauet må om natten ikke overstige 55 dB(A)

Kommuneplanområdet henviser til Roskilde Kommunes kommuneplan fra 2013.

Se også vilkår 40 om egenkontrol af støj.

Egenkontrol

38. Virksomheden skal mindst 1 gang årligt foretage en visuel kontrol af alle befæstede arealer, tætte belægninger, gulve, vandreservoir mm. Resultatet af besigtigelse og udbedringer skal noteres i journal. Tilsynsmyndigheden kan kræve, at virksomheden lader en uvildig sagkyndig foretage dette eftersyn, dog højst 1 gang hvert 3. år.

Driftsjournal

39. Virksomheden skal føre en driftsjournal med angivelse af:
 - Dato for og resultat af inspektioner samt eventuelt foretagne udbedringer af befæstede arealer, tætte belægninger, gulve, vandreservoir mm.
 - Dato for hvornår der er modtaget affald, der ikke er omfattet af virksomhedens miljøgodkendelse, og hvordan det blev håndteret og bortskaffet.

Ved udgangen af hvert kvartal registreres mængden af hver af de oplagrede affaldsarter, for hvilke der er fastsat vilkår om maksimalt oplag, jf. vilkår 11. Oplysningerne indføres i journalen. Driftsjournalen skal opbevares på virksomheden i mindst 5 år og skal være tilgængelig for tilsynsmyndigheden.

Støj

40. Virksomheden skal inden den 31. december 2015 dokumentere at de i vilkår 37 angivne støjvilkår er overholdt når virksomheden er i fuld, normal drift.

Tilsynsmyndigheden kan herudover, dog højst en gang årligt, kræve dokumenteret at de i vilkår 36 angivne støjgrænser er overholdt, når virksomheden er i fuld, normal drift. Dokumentation kan tillige kræves såfremt at vilkår 37 er overskredet.

Denne dokumentation skal ske i form af resultater af beregninger udført efter den nordiske beregningsmodel for ekstern støj fra virksomheder, jf. Miljøstyrelsens vejledning nr. 5/93. Andre beregningsmodeller kan eventuelt anvendes efter nærmere aftale med tilsynsmyndigheden.

Dokumentationen skal indeholde de oplysninger om forudsætningerne for beregningerne, som er nødvendige for vurdering af rigtigheden af beregningsresultaterne. Specielt skal støjkloderne beskrives og deres kildestyrke angives.

Som alternativ til de nævnte beregninger kan dokumentationen ske ved måling af den støj virksomheden påfører omgivelserne. Målingerne skal i så fald udføres som beskrevet i Miljøstyrelsens vejledninger nr. 5/1984 og nr. 6/1984.

Beregningerne/målingerne skal udføres af et laboratorium, som er godkendt af Miljøstyrelsen til "Miljømålinger - ekstern støj".

Et eksemplar af rapporten med dokumentation af beregnings- /måleresultaterne indsendes til Roskilde Kommune senest 6 uger efter udførelsen.

3. Miljøteknisk beskrivelse

Virksomheden modtager og sorterer bygge- og anlægsmaterialer samt jord til kartering, således at disse efterfølgende kan genanvendes. Affaldsfraktioner som ikke kan genanvendes, bortskaffes til godkendt modtager.

De nærmere forhold omkring indretning af virksomheden, herunder opbevaring af materialer og aktiviteter i forbindelse med håndtering af dette er beskrevet i virksomhedens ansøgning af den 8. maj 2014 samt i uddybende mails.

4. Udtalelser

4.1 Virksomhedens bemærkninger

Roskilde Kommune har været i løbende dialog med virksomheden og eventuelle bemærkninger er indarbejdet i godkendelsen.

4.2 Bemærkninger fra Planafsnittet

Kommune har på baggrund af vedlagte VVM-screening vurderet, at projektet ikke må antages at kunne påvirke miljøet væsentligt. Kommunen har derfor truffet afgørelse om, at projektet ikke er VVM-pligtigt.

5. Miljøteknisk vurdering

Dette afsnit indeholder kommunens vurdering af oplysningerne i virksomhedens ansøgningsmateriale samt begrundelser for de fastsatte vilkår.

Som nævnt indledningsvist er der for denne virksomhedstype udarbejdet standardvilkår.

Fravigelser/tilføjelser i forhold til standardvilkårene er for de enkelte forhold beskrevet og vurderet nedenfor. Med mindre der foreligger særlige omstændigheder, er der ikke foretaget en nærmere miljømæssig vurdering af standardvilkårene, idet den miljømæssige vurdering allerede er foretaget af Miljøstyrelsen med vedtagelsen af standardvilkårene.

Planforhold og beliggenhed

Virksomheden er beliggende på Søndre Mellemvej 9 og 12 og 14, 4000 Roskilde. Kørsel til og fra virksomheden sker via Københavnsvej og Betonvej. Området er blandet bolig og erhverv.

Ifølge lokalplan 407 gælder for området, at:

'Området må kun anvendes til erhvervsformål i form af liberale erhverv, serviceerhverv, mindre fremstillings- og håndværksvirksomheder, lager, tekniske forsyningsanlæg og lignende. Der må kun udøves virksomhed som ikke eller kun i ubetydelig grad medfører gener i form af støj, luftforurening eller lugt. Der må ikke opføres boliger'.

Natura 2000

Før der træffes afgørelse i medfør af bl.a. miljøbeskyttelseslovens bestemmelser, skal miljømyndigheden ifølge habitatbekendtgørelsens⁴ § 7 foretage en vurdering af, om virksomheden kan påvirke et Natura 2000-område væsentlig.

De nærmeste Natura 2000-områder er nr. 136 Roskilde Fjord og Jægerspris Nordskov, som ligger mere end 2 km væk, og område nr. 151 Ramsø Mose, som ligger 8 km væk. Udpegningsgrundlaget for område nr. 136 er en række både marine og terrestriske naturtyper, en række fuglearter samt enkelte andre dyr og planter og for område nr. 151 er udpegningsgrundlaget sorterne. Roskilde Kommune vurderer, at etablering og drift af virksomheden på grund af afstanden ikke vil have væsentlig indvirkning på Natura 2000-områdernes udpegningsgrundlag. Roskilde Kommune har pr. 3. september 2014 ikke kendskab til forekomst af arter optaget på naturbeskyttelseslovens bilag 3 indenfor eller i nærheden af virksomheden. Det er sandsynligt, at flagermus yngler eller overvintrer i fabriksbygninger i området. Flagermus er optaget i naturbeskyttelseslovens bilag 3. Det betyder, at deres yngle- og rasteområder ikke forsætligt må ødelægges. Det er Roskilde Kommunes vurdering, at selvom der i nærområdet måtte være ukendte bestande af flagermus, vil etablering og drift af virksomheden ikke have væsentlig indflydelse på sådanne bestande af flagermus i området. Vurderingen er baseret på, at der i området findes flere fabriksbygninger, som kan byde på egnede levesteder for flagermus. Fjernelse af en mindre del af disse bygninger vil ikke have væsentlig indflydelse på en eventuel bestand af flagermus i området. Det er Roskilde Kommunes vurdering, at der ikke i nærområdet findes levesteder for andre arter på naturbeskyttelseslovens bilag 3.

Generelt, indretning og drift

Vilkår 1-3 er fastsat, da vi har vurderet, at det er miljømæssigt fornuftigt at sætte krav om at virksomheden opstartes hurtigst muligt, så omgivelserne kan disponere ud fra om virksomheden er etableret eller ikke. Derudover har vi sat krav om, at virksomhedens personale kender miljøgodkendelsen, da de skal være med til at sikre, at virksomheden drives miljømæssigt forsvarligt. Vilkår 4-8 og 10-16 er standardvilkår efter bekendtgørelse om standardvilkår i godkendelse af listevirksomhed, afsnit 17 og 21. Der er således ikke behov for yderlig vurdering.

I vilkår 9, er driftstiden for virksomheden fastsat ud fra at virksomhedens ansøgning, se også vurdering om støj.

I vilkår 11 er det fastsat hvilke typer rene materialer virksomheden må modtage og håndtere samt hvor store mængder af disse. Mængder og typer er indføjjet på baggrund af ansøgningsmaterialet.

Vilkår 21 om at materialer ikke må neddeles, knuses mm. er fastsat for at kunne overholde krav til aktiviteter inden for lokalplanområdet, fastsat af Roskilde Kommunes Erhvervsafdeling.

Vilkår 17-20 er vilkår om krav til modtagelse af jord til kartering. Jorden som må modtages er på forhånd godkendt af virksomheden og skal være forventet ren jord. Belægningen er SF-sten og overfladevandet fra pladsen ledes til opsamlingskar i form af et underjordisk vandreservoir af beton. Roskilde Kommune vurderer, at jord til kartering opbevares miljømæssigt forsvarligt og der er tale om jord, som på forhånd er vurderet af virksomheden og forventes at være ren jord.

Luftforurening

Vilkår 22-24 er standardvilkår efter bekendtgørelse om standardvilkår i godkendelse af listevirksomhed, afsnit 17 og 21. Der er således ikke behov for yderlig vurdering.

⁴ Bekendtgørelse nr. 408 af 1. maj 2007 om udpegnings og administration af internationale naturbeskyttelsesområder samt beskyttelse af visse arter

Spildevand

Der er ingen direkte udledning fra virksomheden, hvorfor der ikke er stillet vilkår herom. Overfladevand og vand fra vaskeplads udledes til underjordisk vandreservoir. Vandet fra reservoiret skal anvendes til at sprinkle affaldet i tilfælde af, at det giver anledning til lugt- eller støvgener. Hvis der bliver behov for at bortskaffe vandet til godkendt modtager af farligt affald, skal dennes krav om analyse af vandet overholdes.

Affald

Vilkår 26 og 27 er standardvilkår efter bekendtgørelse om standardvilkår i godkendelse af listevirksomhed, afsnit 17 og 21.

Jord og grundvand

Vilkår 28-35 er standardvilkår efter bekendtgørelse om standardvilkår i godkendelse af listevirksomhed, afsnit 17 og 21. Der er således ikke behov for yderlig vurdering.

Støj

Vilkår 36 om støj er ikke omfattet af standardvilkår, hvorfor vilkårene er indføjet på baggrund af Roskilde Kommunes vurdering. Støjgrænserne i vilkåret er fastsat i overensstemmelse med Miljøstyrelsens vejledende grænseværdier for virksomheder beliggende i blandet bolig- og erhvervsområde og Erhvervs- og industriområder (med forbud mod generende virksomheder).

Samlet set vurderer Miljø, at virksomheden i relation til støj kan drive de ansøgte aktiviteter uden at dette medfører gener til omgivelserne. Roskilde Kommune har i vilkår 39 sat krav om, at virksomheden senest den 31. december 2015 skal dokumentere at de i vilkår 36 angivne støjgrænser er overholdt, når virksomheden er i fuld normal drift.

Egenkontrol

Vilkår 26 og 27 er standardvilkår efter bekendtgørelse om standardvilkår i godkendelse af listevirksomhed, afsnit 17 og 21. Der er således ikke behov for yderlig vurdering.

5. Klagevejledning mv.

Denne afgørelse kan påklages til Natur- og Miljøklagenævnet af afgørelsens adressat, enhver, der har en individuel, væsentlig interesse i sagens udfald, samt klageberettigede myndigheder, foreninger og organisationer, jævnfør miljøbeskyttelseslovens⁵ § 98, § 99 og § 100.

Dette skal ske ved at sende en skriftlig klage til Roskilde Kommune, By, Kultur og Miljø, Rådhusbuen 1, Postboks 100, 4000 Roskilde. Klagen vil herfra blive sendt til Natur- og Miljøklagenævnet sammen med sagens akter.

Klagefristen er fire uger fra tidspunktet for offentlig bekendtgørelse. Godkendelsen vil blive bekendtgjort på Roskilde Kommunes hjemmeside mandag den 15. september 2014. Klage skal være modtaget i By, Kultur og Miljø senest ved klagefristens udløb mandag den 13. oktober 2014 ved kontortids ophør.

Det er en betingelse for Natur- og Miljøklagenævnets behandling af klagen, at der indbetales et gebyr til Natur- og Miljøklagenævnet. Klagegebyret er fastsat til 500 kr. (2012-niveau). På Natur- og Miljøklagenævnets hjemmeside (www.nmkn.dk) findes en vejledning om gebyrordningen.

Virksomheden vil blive underrettet af By, Kultur og Miljø, såfremt der bliver indgivet klage fra anden side.

Søgsmål

Kommunens afgørelse kan indbringes for domstolene indtil seks måneder efter den offentlige bekendtgørelse, jævnfør miljøbeskyttelseslovens § 101, stk. 1. Hvis der bliver klaget over afgørelsen, er fristen seks måneder fra endelig afgørelse.

Reglerne om klage og søgsmål fremgår af miljøbeskyttelseslovens kapitel 11.

Øvrige forhold

Roskilde Kommune henleder opmærksomheden på, at virksomheden i henhold til lov om erstatning for miljøskader⁶ har objektivt ansvar for eventuelle opståede skader på miljøet.

Virksomheden er selv ansvarlig for at indhente de øvrige fornødne godkendelser og tilladelser, f.eks. i henhold til beredskabsloven og lov om arbejdsmiljø.

Roskilde Kommune gør opmærksom på, at alle har mulighed for at få aktindsigt i de resultater af virksomhedens egenkontrol, som Roskilde Kommune ligger inde med, samt i sagen i øvrigt, jf. Offentlighedsloven, Forvaltningsloven og Lov om aktindsigt i Miljøoplysninger.

Venlig hilsen

Rikke Kjærsgaard Sørensen
Akademiingeniør

Underretning om afgørelsen

Roskilde Kommune har foruden adressaten underrettet følgende organisationer og myndigheder:

- Danmarks Naturfredningsforening – dn@dn.dk
- Sundhedsstyrelsen – seost@sst.dk

⁵ Bekendtgørelse af lov nr. 879 26. juni 2010 om miljøbeskyttelse

⁶ Lov nr. 225 af 6. april 1994 om erstatning for miljøskader.

Anvendte sagsakter

1. Ansøgning om miljøgodkendelse til modtagelse, omlastning og sortering af nedrivningsprodukter på Søndre Mellemvej 12-14, 4000 Roskilde af 8. maj 2014
2. Supplerende oplysninger i mail af 19. maj 2014
3. Supplerende oplysninger i mail af 20. maj 2014
4. Accept af anvendelse som lager, mail fra Erhvervsafdelingen til ansøger af 15. april 2014

Afgørelse om VVM

Dansk Miljøforbedring ApS, har den 15. juni 2014 anmeldt projektet til Roskilde Kommune efter reglerne om VVM. Anmeldelsen omfatter omkring modtagelse, omlastning og sortering af affald til nyttiggørelse ved Søndre Mellemsvej 9, 12 og 14.

Roskilde Kommune har på baggrund af vedlagte VVM-screening vurderet, at projektet ikke må antages at kunne påvirke miljøet væsentligt. Kommunen har derfor truffet afgørelse om, at projektet ikke er VVM-pligtigt.

Kommunen har i vurderingen især lagt vægt på lokaliseringen af projektet i et eksisterende erhvervsområde, omfang af projektet, samt der er stillet til projektet i forbindelse med miljøgodkendelsen.

Afgørelsen vil blive offentliggjort på Roskilde Kommunes hjemmeside den 15. september 2014 (sammen med kommunens afgørelse vedrørende miljøgodkendelse af virksomheden).

Projektet er omfattet af bilag 2, listepunkt 12b i bekendtgørelse nr. 764 af 23. juni 2014 om vurdering af visse offentlige og private anlægs virkning på miljøet (VVM) i medfør af lov om planlægning. Dansk Miljøforbedring ApS har som en del af anmeldelsen udfyldt skemaet i bekendtgørelsens bilag 5.

Roskilde Kommune har gennemgået, kvalitetssikret og tilrettet skemaet, som herefter udgør kommunens VVM-screening. Kommunen har truffet afgørelsen om ikke VVM-pligt ud fra kriterierne i bekendtgørelsens bilag 3.

Klagevejledning

Afgørelsen kan påklages til Natur- og Miljøklagenævnet, jf. planlovens § 58, stk. 1, nr. 4. Der kan udelukkende klages over retlige forhold.

Klage vil ikke have opsættende virkning med mindre klagenævnet bestemmer andet. Klager skal sendes til Roskilde Kommune, Rådhusbuen 1, Postboks 100, 4000 Roskilde eller til planogudvikling@roskilde.dk. Fristen for at klage er 4 uger fra den dato afgørelsen er offentliggjort. Kommunen sender derefter klager videre til Natur- og Miljøklagenævnet sammen med kommunens udtalelse og materialet, der har indgået i afgørelsen. Kommunen sender kopi af sin udtalelse til involverede parter, som herefter kan komme med bemærkninger til klagenævnet. Klagenævnet vil opkræve et gebyr. Hvis gebyret ikke er betalt til tiden, vil nævnet afvise klagen. Nævnet tilbagebetaler gebyret, hvis klager får helt eller delvis medhold.

Kommunens og Natur- og Miljøklagenævnets afgørelser kan indbringes for domstolene inden 6 måneder fra de er meddelt. Nærmere vejledning om klageregler og gebyrer kan findes på Natur- og Miljøklagenævnets hjemmeside www.nmkn.dk.

Venlig hilsen

Lars Hedegaard Nielsen
Planlægger

Hvad er VVM?

VVM betyder Vurdering af Virkninger på Miljøet og er en planlægningsproces, der skal gennemføres før større projekter og anlæg kan sættes i gang. Reglerne om VVM findes i Miljøministeriets bekendtgørelse nr. 764 af 23. juni 2014 om vurdering af visse offentlige og private anlægs virkning på miljøet (VVM) i medfør af lov om planlægning.

Der skal udarbejdes en VVM-redegørelse for et projekt eller anlæg, hvis det:

- enten er omfattet af bekendtgørelsens bilag 1, eller
- er omfattet af bekendtgørelsens bilag 2, og at det på grund af dets art, dimensioner eller placering må antages at kunne få en væsentlig indvirkning på miljøet.

Et projekt eller anlæg, der er omfattet af bilag 1 eller 2, skal anmeldes til kommunen. Anmeldelsen skal ske ved indsendelse af et skema, som findes i bekendtgørelsen bilag 5.

Kommunen gennemgår skemaet og vurderer projektets potentielle miljøpåvirkning ud fra kriterier, som er opstillet i bekendtgørelsens bilag 3. Kommunens vurderinger skal omfatte projektets karakteristika, placering og kendetegn ved den potentielle miljøpåvirkning.

Den skematiske fremstilling i skema giver et overblik over hvilke miljø- og planmæssige kriterier, der eventuelt kan udløse VVM-pligt, og de konkrete vurderinger fremgår af kommunens begrundelse for afgørelsen om VVM-pligt eller ej.

Anmeldeleskema til VVM

Skemaet er som udgangspunkt udfyldt af ansøger. Det endelige skema er kvalitetssikret og justeret af Roskilde Kommune.

Basisoplysninger	Tekst		
Projektbeskrivelse (kan vedlægges)	<p>Dansk Miljøforbedring ApS ønsker at etablere og drive Roskilde Miljøcenter på Søndre Mellemvej 9, 12 og 14, 4000 Roskilde. Dansk Miljøforbedring vil sælge bygge- og anlægsmaterialer som beton, tegl og træ mm. og modtage, sortere og omlaste bygge- og anlægsmaterialer, således at disse efterfølgende kan genanvendes. Dansk Miljøforbedrings ambition er, at alle modtagne produkter skal genanvendes eller nyttiggøres, missionen er at nytænke og udvikle nye og bedre genanvendelse muligheder for de enkelte produkter som modtages.</p> <p>Der vil ikke være tale om en traditionel genbrugsplads, hvor størstedelen som modtages normalt knuses og oplagres. Dansk Miljøforbedring ApS vil bestræbe sig på at have små mængder oplageret ved at have et optimalt vareflow. Endvidere vil en del af konceptet gå ud på at mange nedrivningsprodukter bliver håndteret in situ i dertil indrettede containere, således at alle produkter ikke nødvendigvis skal ind over en genbrugsplads. På den måde spares en transport, omlastning og håndtering af produkterne, til gavn for miljøet. Dansk Miljøforbedring ønsker, ud over at samarbejde med private, et tæt samarbejde med offentlige virksomheder i form af OPP samarbejde. Dette tværfaglige samarbejde vil føre til nye og bedre nyttiggørelses projekter med henblik på optimal udnyttelse af Danmarks resurser/produkter. Kort og godt ønsker Dansk Miljøforbedring at fungere som en tænketank i Danmark inden for resurseudnyttelse.</p>		
Navn, adresse, telefonnr. og e-mail på bygherre	Damifo ApS, Håndværkervej 80, 4000 Roskilde		
Navn, adresse, telefonnr. og e-mail på kontaktperson	John Kaldahl, Håndværkervej 80, 4000 Roskilde, kadahl@live.dk		
Projektets adresse, matr. nr. og ejerlav	Søndre Mellemvej 9, 12-14, 4000 Roskilde 78f og 79d Nymarken, Roskilde Jorder		
Projektet berører følgende kommune eller kommuner (omfatter såvel den eller de kommuner, som projektet er placeret i, som den eller de kommuner, hvis miljø kan tænkes påvirket af projektet)	Roskilde Kommune		
Oversigtskort i målestok 1:50.000	Se figur 1.		
Kortbilag i målestok 1:10.000 eller 1:5.000 med indtegning af anlægget og projektet (vedlægges dog ikke for strækingsanlæg)	Målestok angives: Se figur 2 og 3		
Forholdet til VVM reglerne	Ja	Nej	
Er projektet opført på bilag 1 til denne bekendtgørelse		X	Hvis ja, er der obligatorisk VVM-pligtigt. Angiv punktet på bilag 1:
Er projektet opført på bilag 2 til denne bekendtgørelse	X		Pkt. 12b Anlæg til bortskaffelse af affald.

Projektets karakteristika	Tekst
1. Hvis bygherren ikke er ejer af de arealer, som projektet omfatter angives navn og adresse på de eller den pågældende ejer, matr. nr. og ejerlav	A/S Ikast Betonvarefabrik, Lysholt Alle 4, 7430 Ikast/ IBF Hedehusene, Beredskabsvej 12, 2640 Hedehusene
2. Arealanvendelse efter projektets realisering Det fremtidige samlede bebyggede areal i m ² Det fremtidige samlede befæstede areal i m ²	Lagerplads for nedrivningsmaterialer
3. Projektets areal og volumenmæssige udformning Er der behov for grundvandssænkning i forbindelse med projektet og i givet fald hvor meget i m Projektets samlede grundareal angivet i ha eller m ² Projektets bebyggede areal i m ² Projektets nye befæstede areal i m ² Projektets samlede bygningsmasse i m ³ Projektets maksimale bygningshøjde i m	Søndre Mellemvej 12: 17.841 m ² Søndre Mellemvej 14: 8.363 m ² Der er ikke behov for grundvandssænkning. Bebygget areal: 2.500 m ² Hele området er befæstet.
4. Projektets behov for råstoffer i anlægsperioden Råstofforbrug i anlægsperioden på type og mængde: Vand- mængde i anlægsperioden Affaldstype og mængder i anlægsperioden Spildevand – mængde og type i anlægsperioden Håndtering af regnvand i anlægsperioden Anlægsperioden angivet som mm/åå – mm/åå	Pladsen er etableret, der er derfor ikke behov for materialer.
5. Projektets kapacitet for så vidt angår flow ind og ud samt angivelse af placering og opbevaring på kortbilag af råstoffet/produktet i driftsfasen: Råstoffer – type og mængde i driftsfasen Mellemprodukter – type og mængde i driftsfasen Færdigvarer – type og mængde i driftsfasen Vand – mængde i driftsfasen	Se tabel 1 nederst.
6. Affaldstype og mængder, som følge af projektet i driftsfasen: Farligt affald: Andet affald: Spildevand til renseanlæg: Spildevand med direkte udledning til vandløb, sø, hav: Håndtering af regnvand:	Se tabel 1 nederst.

Projektets karakteristika	Ja	Nej	Tekst
7. Forudsætter projektet etablering af selvstændig vandforsyning?		X	
8. Er anlægget eller dele af anlægget omfattet af standardvilkår?	X		Vilkår 4-8, 10-16, 22-24, 26-35.
9. Vil anlægget kunne overholde alle de angivne standardvilkår?	X		
10. Er anlægget eller dele af anlægget omfattet af BREF-dokumenter?		X	
11. Vil anlægget kunne overholde de angivne BREF-dokumenter?		X	
12. Er anlægget eller dele af anlægget omfattet af BAT-konklusioner?		X	
13. Vil anlægget kunne overholde de angivne BAT-konklusioner?		X	
14. Er projektet omfattet af en eller flere af Miljøstyrelsens vejledninger eller bekendtgørelser om støj?	X		Miljøstyrelsens vejledende grænseværdier for virksomheder beliggende i blandet bolig- og erhvervsområde og Erhvervs- og industriområder (med forbud mod generende virksomheder)
15. Vil anlægsarbejdet kunne overholde de vejledende grænseværdier for støj og vibrationer?	X		
16. Vil det samlede anlæg, når projektet er udført, kunne overholde de vejledende grænseværdier for støj og vibrationer?	X		
17. Er projektet omfattet Miljøstyrelsens vejledninger, regler og bekendtgørelser om luftforurening?	X		Vilkår 22-24 er standardvilkår efter bekendtgørelse om standardvilkår i godkendelse af listevirksomhed, afsnit 17 og 21.
18. Vil anlægsarbejdet kunne overholde de vejledende grænseværdier for luftforurening?	X		
19. Vil det samlede anlæg kunne overholde de vejledende grænseværdier for luftforurening?	X		
20. Vil projektet give anledning til støvgener eller øgede støvgener I anlægsperioden? I driftsfasen?		X	
21. Vil projektet give anledning til lugtgener		X	

eller øgede lugtgener I anlægsperioden? I driftsfasen?			
22. Vil anlægget som følge af projektet have behov for belysning som i aften og nattimer vil kunne oplyse naboarealer og omgivelserne I anlægsperioden? I driftsfasen?		X	
23. Er anlægget omfattet af risikobekendtgørelsen, jf. bekendtgørelse om kontrol med risikoen for større uheld med farlige stoffer nr. 1666 af 14. december 2006?		X	
Projektets placering	Ja	Nej	Tekst
24. Kan projektet rummes inden for lokalplanens generelle formål?	X		Lokalplanens formål er: • at opdele området i funktionszoner med kontorformål, handel og erhverv,
25. Forudsætter projektet dispensation fra gældende bygge- og beskyttelseslinjer?		X	
26. Indebærer projektet behov for at begrænse anvendelsen af naboarealer?		X	
27. Vil projektet kunne udgøre en hindring for anvendelsen af udlagte råstofområder?		X	
28. Er projektet tænkt placeret indenfor kystnærhedszonen?	X		Området ligger inden for kystnærhedszonen omkring Roskilde Fjord, ca 2,4 km fra kysten. Projektet vil ikke have en betydning for kystnærhedszonen da der er tale om et projekt indenfor et eksisterende erhvervsområde i byzonen.
29. Forudsætter projektet rydning af skov? (skov er et bevokset areal med træer, som danner eller indenfor et rimeligt tidsrum ville danne sluttet skov af højstammede træer, og arealet er større end ½ ha og mere end 20 m bredt.)		X	
30. Vil projektet være i strid med eller til hinder for realiseringen af en rejst fredningsag?		X	
31. Afstanden fra projektet i luftlinje til nærmeste beskyttede naturtype i henhold til naturbeskyttelseslovens § 3.			
32. Rummer § 3 området beskyttede arter og i givet fald hvilke?		X	
33. Afstanden fra projektet i luftlinje til nærmeste fredede område.			
34. Afstanden fra projektet i luftlinje til nærmeste Habitatområde (Natura 2000 områder, fuglebeskyttelsesområder og Ramsarområder).			
35. Vil det samlede anlæg som følge af projektet kunne overholde kvalitetskravene for vandområder og krav til udledning af forurenende stoffer til vandløb, søer eller havet, jf. bekendtgørelse nr. 1022 af 25. august 2010 og bekendtgørelse nr. 1339 af 21. december 2011 samt kvalitetsmålsætningen i vandplanen?	X		
36. Er projektet placeret i et område med særlige drikkevandinteresser?	X		
37. Er projektet placeret i et område med registreret jordforurening?	X		Området ligger i et område der er klassificeret som Jordforurening V1.
38. Er der andre lignende anlæg eller aktiviteter i området, der sammen med det ansøgte må forventes at kunne medføre en øget samlet påvirkning af miljøet (Kumulative forhold)?		X	
39. Vil den forventede miljøpåvirkning kunne berøre nabolande?		X	
40. En beskrivelse af de påtænkte foranstaltninger med henblik på at undgå, forebygge eller begrænse væsentlige skadelige virkninger for miljøet?			

41. Undertegnede erklærer herved på tro og love rigtigheden af ovenstående oplysninger.

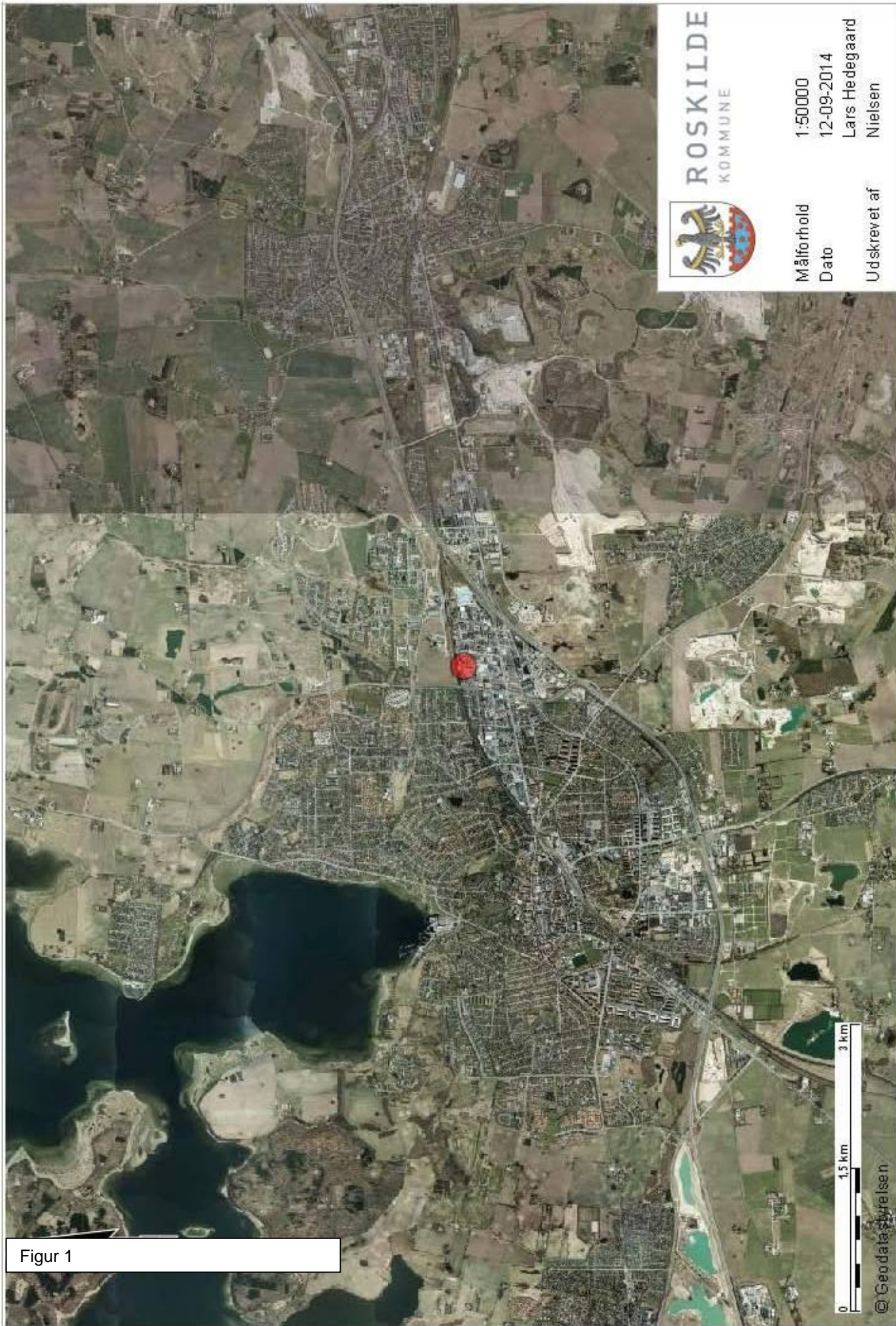
Dato: _____

Bygherre/anmelder: _____

Vejledning

Skemaet udfyldes af bygherren eller dennes rådgiver baseret på bygherrens viden om eget projekt sammenholdt med de oplysninger og vejledninger, der henvises til via skemaet link. Det forudsættes således, at bygherren eller dennes rådgiver er fortrolig med den miljølovgivning som projektet omfattes af. Bygherren skal ikke gennem præcise beregninger angive projektets forventede påvirkninger, men alene tage stilling til overholdelsen af vejledende grænseværdier, og angivne miljøforhold baseret på de oplysninger, der kan hentes på de angivne offentlige hjemmesider.

Farverne "rød/gul/grøn" angiver., hvorvidt det pågældende tema kan antages at kunne medføre, at projektet vurderes at kunne påvirke miljøet væsentligt og dermed være VVM-pligtigt. "Rød" angiver en stor sandsynlighed for VVM-pligt og "grøn" en minimal sandsynlighed for VVM-pligt. Hvis feltet er sort, kan spørgsmålet ikke besvares med ja eller nej. VVM-pligten afgøres dog af VVM-myndigheden. I de fleste tilfælde vil kommunen være VVM-myndighed.

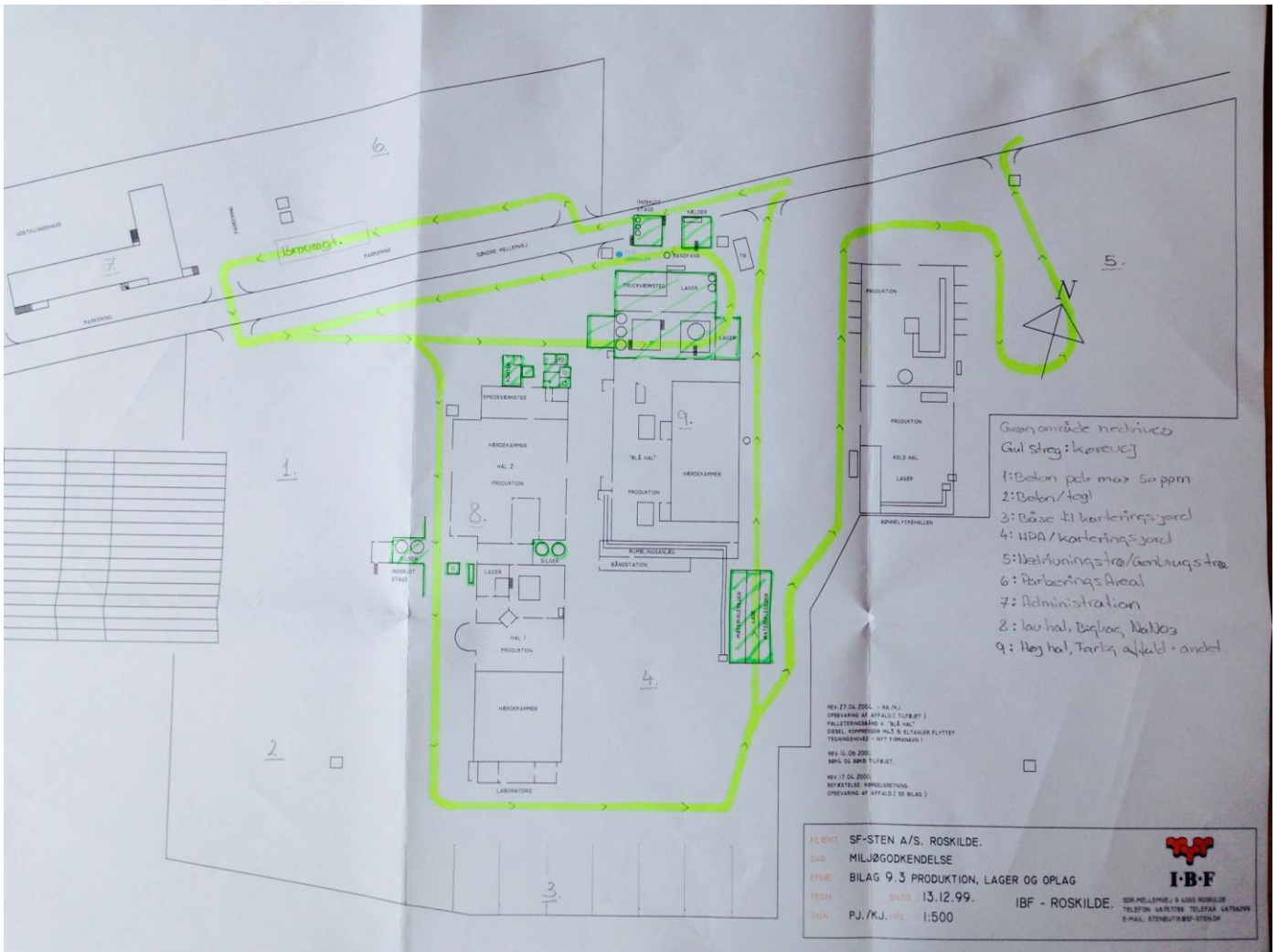


Figur 1



Målforhold 1:5000
Dato 12-09-2014
Udskrevet af Lars Hedegaard Nielsen

Figur 2



Figur 3.

Affaldsart/affaldsfraktion	Maksimalt oplag for væsentlige affaldsarter/affaldsfraktioner	EAK-kode / anden identifikation	Krav til opbevaring
Beton/tegl	10.000 tons	170101/02/03	Ude
Gips	3.000 tons	170802	Inde/ude i container
Eternit	1.000 tons	170605	Ude
Have- og parkaffald	1.000 tons	200201	Ude
Blandet bygge- og anlægsaffald	300 tons	170904	Inde på tæt belægning uden afløb til kloak
Naturmaterialer (grus, granit og kalk)	15.000 tons	Ikke affald	Ude
Jord til kartering	5.000 tons	170504	Ude på befæstet areal med afløb til underjordisk vandreservoir
Gasbeton/letbeton	2.000 tons	170101	Ude
Blandinger eller separerede fraktioner af beton, mursten, tegl og keramik indeholdende farlige stoffer: - malet beton tegl - industriel forurenede	1.000 tons	170106	Inde på tæt belægning uden afløb til kloak
Trykimprægneret træ (A4) eller malet træ med indhold af farlige stoffer	1.000 tons	170204	Inde på tæt belægning uden afløb til kloak /ude
Rent og malet træ (A2/A3)	2.000 tons	170201	Ude
Fugemasse	30 tons	170902	Inde på tæt belægning uden afløb til kloak
Beton, tegl og sten med under 50 ppm PCB	15.000 tons	170101/02/03/07	Ude
Bio/forbrændings-slagge med eller uden jord	5.000 tons	190111/12	Inde på tæt belægning uden afløb til kloak /ude
Flyveaske	100 tons	190113	Inde på tæt belægning uden afløb til kloak
Asfalt	5.000 tons	170302	Ude
Metal	100 tons	170407	Inde/ude
Plast	100 tons	170203	Inde/ude
Pap og papir	50 tons	200101	Inde/ude
KNO ₃	2.500 tons Oplaget skal dog opdeles i 2 oplag af maksimalt 1.250 tons	Ikke affald	Inde på tæt belægning uden afløb til kloak
Sulfatberiget landbrugskalk	5.000 tons	Ikke affald	Inde på tæt belægning uden afløb til kloak

Tabel 1 – Affald, som er markeret med fed skrift, betegnes som farligt affald, når kriterierne i bilag 4 i affaldsbekendtgørelsen er opfyldt.

Offentliggørelse af afgørelsen

Tekst til Roskilde Kommune hjemmeside den 15. september 2014:

Miljøgodkendelse til Dansk Miljøforbedring, Søndre Mellemvej 12-14, 4000 Roskilde til modtagelse, omlastning og sortering af nedrivningsprodukter samt afgørelse om, at projektet ikke er VVM-pligtigt.
Klagefrist: Den 13. oktober 2014