



Kapacitetsanalyse af 0-6 års området 2014-2017

12. august 2013

1. Indledning

Dagtilbudsområdet i Roskilde Kommune består af en række forskellige pasningstilbud til børn i alderen 26 uger og indtil barnets skolestart. Kommunalbestyrelsen skal tilbyde pasningsgaranti. Pasningsgarantien betyder, at kommunalbestyrelsen i den enkelte kommune har pligt til at anvise en plads i et alderssvarende dagtilbud til alle børn i denne aldersgruppe, jf. kommunens visitationsregler.

Roskilde Kommune råder over en vis kapacitet af pladser i kommunens dagtilbud. Alt andet lige er denne kapacitet konstant mens børnetallet og behovet for pladser er svingende over årene.

De seneste år har børnetallet været faldende og dermed har behovet for dagtilbudspladser været lavere end kapaciteten. Denne udvikling i børnetallet og dermed behovet kontra den faktiske kapacitet følges hvert år nærmere. Således kan vi som kommune være på forkant ift. at skabe den mest optimale balance mellem behov og kapacitet og kan dermed leve op til pasningsgarantien uden samtidig at have en unødigt overkapacitet.

Denne kapacitetsanalyse er udarbejdet for at give et aktuelt overblik over kapaciteten på dagtilbudsområdet i Roskilde Kommune, sammenholdt med forventningerne til udviklingen i børnetallet i årene 2014-2017.

Analysen kan danne grundlag for beslutninger i forhold til planlægning af kapaciteten på dagtilbudsområdet i de kommende år i Roskilde Kommune.

2. Kapacitetstilpasning

I tilfælde hvor det er nødvendigt at tilpasse kapaciteten i forhold til behovet har kommunen mulighed for følgende kapacitetstiltag:

Ved overkapacitet kan kommunen nednormere enkelte eller alle institutioner i distriktet, lukke afdelinger eller hele institutioner, opsige driftsoverenskomst med selvejende institutioner, afskedige dagplejere eller konvertere 3-5 års pladser til 0-2 års pladser eller omvendt. De økonomiske konsekvenser er forskellige i forhold til de enkelte tiltag. En nednormering vil som udgangspunkt være omkostningsneutral, hvorimod en lukning af en institution vil indebære besparelser på ledelse og bygningsdrift.

Nogle af disse tiltag er mere vidtgående og permanente end andre, og derfor vil kapacitetstilpasningen altid afhænge af bl.a. hvor stor en under-/overkapacitet der er tale om, hvor længe den har stået på samt pasningsmønstrene i distriktet generelt.

3. Konklusion og anbefalinger

Der forventes i hele perioden 2014-2017, at være overskydende kapacitet, når man ser på det samlede 0-5 års område i Roskilde Kommune. Således forventes der at være et samlet antal overskydende 0-5 års pladser svingende mellem 389 pladser i 2014 hvor antallet af overskydende pladser er lavest og 523 pladser i 2016 hvor overskuddet er højest.

For 0-2 års området er der kun overkapacitet i analysens 3 første år og antallet af overskydende pladser er faldende i perioden - svingende fra 73 overskydende pladser i 2014 til 19 overskydende pladser i 2016. I 2017 forventes en underkapacitet på 33 0-2 års pladser.

På 3-5 års området er antallet af overskydende pladser markant højere og stigende i hele perioden. Svingende fra 316 overskydende pladser i 2014 til 521 overskydende pladser i 2017.

Hvad angår den distriktsvise forskel på kapacitet versus behov for henholdsvis 0-2 års og 3-5 års området, er der både distrikter med overkapacitet og distrikter med underkapacitet. I visse af distrikterne er denne henholdsvis under- og overskydende kapacitet så stor set over perioden, at forvaltningen anbefaler justeringer heraf.

I følgende distrikter anbefales der kapacitetstiltag på baggrund af en under- eller overskydende kapacitet.

I Midtvestbyens pasningsdistrikt forventes der fra 2015 at være underkapacitet på 0-2 års området, og det anbefales derfor at der etableres flere 0-2 års pladser.

I Sydbyens pasningsdistrikt forventes der fra 2015 at være overkapacitet på 0-2 års området, og det anbefales derfor at der ses nærmere på normeringen på 0-2 års området i distriktet.

I pasningsdistrikt Jyllinge forventes der i starten af perioden en overskydende kapacitet på 0-2 års området. Behovet for pladser synes dog at stige igen fra 2015 og fra 2016 forventes der underkapacitet på 0-2 års området. Det anbefales derfor at følge udviklingen nærmere med henblik på, at det kan blive nødvendigt at etablere flere 0-2 års pladser i slutningen af perioden. I samme pasningsdistrikt forventes en markant overskydende kapacitet på 3-5 års området, der er støt stigende i perioden 2014-2017. Det anbefales derfor at kapaciteten på 3-5 års området nedjusteres fra maj 2014 i Jyllinge.

I Viby/Dåstrup pasningsdistrikt forventes der at være overkapacitet på både 0-2 års området og 3-5 års området i hele perioden. Det anbefales derfor, at der fra maj 2014 sker kapacitetstiltag i distriktet med henblik på at nedjustere antallet af såvel 0-2 års pladser som 3-5 års pladser.

Generelt anbefales det, at udviklingen i alle distrikter følges nærmere i de kommende år, hvilket bl.a. sker ved den månedlige kapacitetsopfølgning, som forelægges Skole- og Børneudvalget.

4. Metode og sikkerhed

Analysen tager afsæt i Roskilde Kommunes befolkningsprognose for 2013 og pasningsprognosen anvendt i analysen er fra juni 2013.

Befolkningsprognosen tager udgangspunkt i fødselsrater, flyttemønstre og den planlagte udbygning af kommunen. Boligudbygningsplanen, som er en central del af befolkningsprognosen, viser hvilke boliger der i kommunen

forventes udstykket, bygget og også hvornår indflytningen sker. Boligudbygningsplanen løber frem til 2017, herefter er den yderligere boligudbygning ikke årstalsbestemt. Boligerne i planen er inddelt i kategorier fra parcelhus, tæt/lav og til seniorboliger. I forhold til pasningsprognosen er det de første to boligtyper, der er de relevante. De største boligudbygningsplaner til og med 2017 er i Gundsømagle (48 boliger), Trekroner området (202 boliger), Vindinge (94 boliger) og Viby (51 boliger).

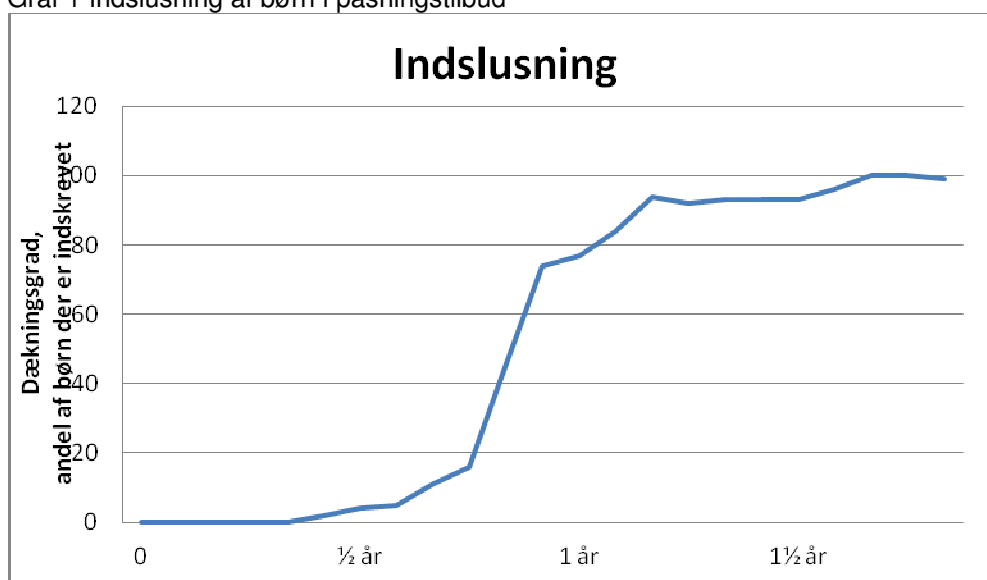
Hvis salget af byggegrunde begynder at stige, vil det have betydning for udviklingen af befolkningstallet. En stigning i salget af byggegrunde vil dog først få fuldt gennemslag i forhold til pasningsbehovet efter ca. 1 år.

I forhold til udbygningen af Viby er der lokalplan for en større udbygning. Som det ser ud nu, står der i boligudbygningsplanen 414 boliger efter 2017, dette omfatter såvel private som kommunale udstykninger, og herudover er der mulighed for flere efterfølgende. Baseret på de seneste års udbygningstakt i Viby, er det usikkert om den planlagte boligudbygning vil finde sted i perioden. Der forventes ingen udbygning af Viby i 2013 og 2014.

Pasningsprognosen for 0-5 års området er udarbejdet af et eksternt konsulentfirma, Dynasoft. Pasningsprognosen er udarbejdet på baggrund af kommunens befolkningsprognose sammenholdt med den forventede søgning til dagtilbud og løber ligesom boligudbygningsplanen frem til 2017. Den forventede søgning til dagtilbud er beregnet ud fra det behov (dækningsgrad), der gør sig gældende i dag for de enkelte aldersgrupper. Dækningsgraderne er udtryk for hvor stor en andel af børnene i de enkelte aldersgrupper, der benytter sig af et dagtilbud.

Dækningsgraden stiger for børn mellem $\frac{1}{2}$ -1 år, hvorefter den er ret konstant indtil overgangen til skole. Der er dog en mindre gruppe børn som har fået udsat skolegang. Grafen herunder viser hvornår andelen af børn indsluses i et pasningstilbud. Der passes 38 pct. af børnene i alderen $\frac{1}{2}$ til 1 år. For børn i alderen 1-2 år passes 95 pct. og for de øvrige børn i målgruppen passes ca. 98 pct.

Graf 1 Indslusning af børn i pasningstilbud



I forhold til indslusning, udsat skolegang og mellemkommunalpasning, så opgøres disse løbende, og såfremt der er mønstre, der ændres så korrigeres prognoserne herefter.

Det er vigtigt at være opmærksom på, at prognoserne bliver mere usikre, jo længere tidshorisont de har. Derfor er det værd at notere, at denne analyse lægger størst vægt på befolkningsudviklingen i de første år af prognoserne.

Prognosernes sikkerhed øges ved øget befolkningsgrundlag, så prognosen for et delområde eller en enkelt årgang vil altid være mere usikker end prognosen for hele kommunen. Især kan træfsikkerheden for de 0 årige svinge, hvilket først og fremmest skyldes den større usikkerhed knyttet til ikke-fødte årgange. Ydermere betyder inddelingen i pasningsdistrikter, at behovet for kapacitet stiger i forhold til en situation hvor kommunen ikke er opdelt i mindre distrikter. Således vil der være behov for lidt mere kapacitet i hvert enkelt distrikt set i forhold til, hvis man blot så alle distrikter under et. Konkret betyder det, at der skal være en mindre overkapacitet i alle distrikter og summen af denne vil være større end en tilsvarende for en kommune uden pasningsdistrikter.

Kapacitetsanalysen er udarbejdet ved at sammenholde pasningsprognosen for 0-5 års området med kapaciteten i pasningsdistrikternes dagtilbud. For dagplejen er kapaciteten opgjort som antallet af pladser i forhold til kontrakt, fratrukket 10 pct. der dækker pladser til orlov, senior, langtidssyge, opsigelser og projekt for tidligt fødte.

Kapacitetstallene for dagplejen er 2014 tal. I analysen er det forudsat, at kapaciteten i dagplejen er konstant i alle årene. Pasningsprognosens tal for 2017, som er det sidst medtagne år er det mest usikre.

Når der er beskrevet et behovstal ud for et område, så er tallet udtryk for et årgennemsnit, dvs. at der i perioder vil være behov for plads til flere og i perioder færre børn. Behovstallet er derfor kun en pejling på om børnene kan rummes indenfor normeringerne. Dette skyldes at antallet af børnehavebørn stigende hen imod overgangen til SFO, jf. graf 6. Derfor vil tabellerne i den distriktvis gennemgang være suppleret med yderligere grafer, der hvor der er behov for at gå dybere ned i analysen.

5. Dagtilbudsområdet

Roskilde Kommune har 51 kommunale daginstitutioner inddelt i 11 pasningsdistrikter. Hertil kommer 84 kommunale dagplejere samt 13 selvejende daginstitutioner, som kommunen anviser pladser til.

Dagpleje og vuggestue er pasningstilbud for de 0-2 årige. Børnehave er et pasningstilbud til de 3-5 årige og børnehuse er et pasningstilbud til de 0-5 årige opdelt i hhv. vuggestue- og børnehavegrupper.

Pasningstilbuddene kan endvidere opdeles i kommunale, selvejende, private og puljeinstitutioner. Den følgende tabel viser hvordan tilbuddene fordeler sig i kommunen.

Tabel 2 oversigt over pasningstilbuddene i Roskilde Kommune

	Kommunale	Selvejende	Private	Pulje
Dagplejere	84 ¹		11 ²	
Vuggestuer	4	1		1
Børnehaver	7	5	2	
Børnehuse	40	7		2

¹ 2014 tal

² Der er tale om private passere, som etableres i henhold til dagtilbudslovens retningslinjer for private pasningsordninger.

Selvejende institutioner

Selvejende daginstitutioner er institutioner, som kommunen i henhold til dagtilbudsloven har driftsoverenskomst med. Kommunen har anvisningsret til pladser i de selvejende daginstitutioner, som derved indgår på lige fod med de kommunale daginstitutioner, når forældrene får tilbudt en plads til deres barn. Der er 13 selvejende daginstitutioner i Roskilde Kommune. Driftsaftalen kan opsiges med 9 måneders varsel til den første i en måned af begge parter.

Puljeinstitutioner

Frem til 2007 kunne der etableres puljeordninger, som er private institutioner, med hvem kommunen indgik aftale om betaling af tilskud til et antal pladser. Der er i Roskilde Kommune 3 puljeinstitutioner. Børnetallene der er angivet for hver puljeinstitution er det aktuelle antal Roskilde børn i institutionen:

- puljeordningen Guldæblet i Ågerup (9 vuggestuebørn og 19 børnehavebørn)
- puljeordningen Korellen i Himmelev-Trekroner (10 vuggestuebørn)
- puljeordningen Brorlil og Søsterlil i Himmelev-Trekroner (19 vuggestuebørn og 10 børnehavebørn)

Private institutioner

Dagtilbudsloven giver også mulighed for etablering af forskellige private pasningstilbud. Det gælder bl.a. private daginstitutioner og private passere. Kommunen kan ikke anvise pladser i de private tilbud, men yder tilskud til pasningsordningerne efter faste regler i lovgivningen. Der er i Roskilde Kommune i øjeblikket 2 privatinstitutioner, og 11 private passere. Børnetallene, der er angivet for hvert private pasningstilbud, er antal af Roskilde børn i tilbuddene:

De private tilbud det drejer sig om er:

- Lindholm Skovbørnehave i Lejre kommune (12 børnehavebørn)
- den private børnehave Sct. Josef (32 børnehavebørn)
- den private børnehave Vognmandsparkens børnehave (44 børn)
- private passere med 25 børn (juni 2013 tal) (11 0-2 års børn i Jyllinge, 3 0-2 års børn i Gundsømagle, 8 0-2 års børn i Svogerslev, 2 0-2 års børn i Gadstrup/Snoldelev, 1 0-2 års barn i Dåstrup)

De private pasningstilbud er medregnet i kapaciteten, selvom kommunen ikke har anvisningsret til pladserne i de private pasningstilbud, da det i vurderingen af kapaciteten er vigtigt at skele til forældrenes brug af andre tilbud i kommunen. Såfremt de private pasningstilbud ophører med at eksistere, er det kommunens ansvar at sikre det nødvendige antal pladser til børnene andre steder i kommunen.

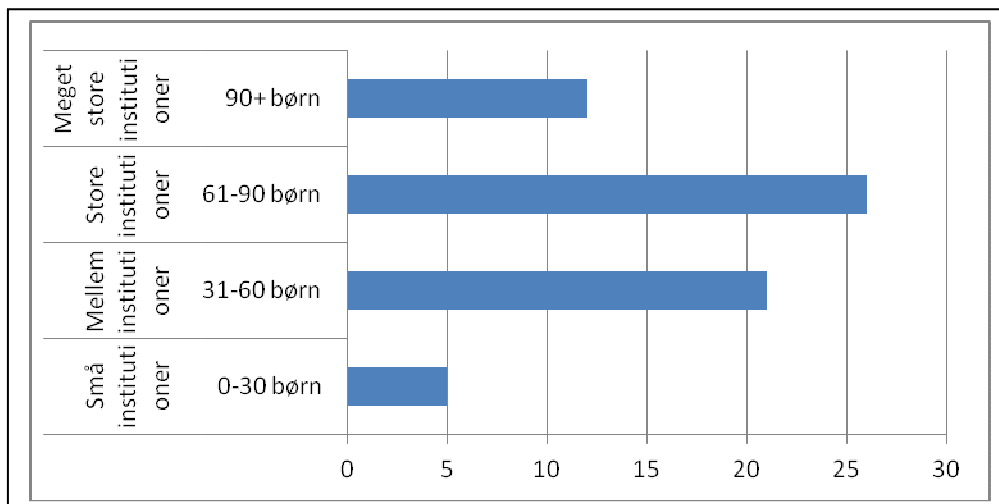
De private tilbud er medtaget i opgørelsen for de distrikter, hvor de er beliggende.

Institutionsstørrelser

Der er stor variation i størrelsen af de kommunale og selvejende pasningstilbud. De svinger fra 22 pladser i kommunens mindste institution til 155 pladser i den største. Generelt er driftsomkostningerne forholdsvis størst ved de mindste institutioner, fordi der tildeles ens ledelsestid uafhængigt af institutionens størrelse. De mindste institutioner vil også generelt være mest sårbare i forhold til udsving i børnetal.

Følgende tabel viser hvor mange små, mellem, store og meget store institutioner der er i Roskilde Kommune.

Tabel 3 antal institutioner fordelt efter størrelser



Herudover er der i kommunen 84 dagplejere med plads til 4 børn hver.

Variationen i pasningstilbuddene i kommunen giver forældrene mulighed for at vælge det tilbud, der passer bedst til dem og deres barns behov.

Visitationsregler

Der tilbydes dagpleje- og vuggestuepladser fra barnet er 26 uger til barnet fylder tre år. Som udgangspunkt tilbydes et barn en børnehaveplads fra den første i den måned, hvor barnet fylder tre år. Efter aftale med forældrene kan barnet dog starte i børnehave, når det er fyldt 2 år og 10 måneder. Det vil altid afhænge af individuelle skøn, samt af kapaciteten i distriktet. Som vuggestuebarn i et børnehus er barnet som udgangspunkt sikret en plads i børnehaven i det pågældende børnehus. For børn i rene vuggestuer eller i dagplejen gælder, at man automatisk modtager tilbud om en børnehaveplads i distriktet. Det kan enten være i en ren børnehave eller i et børnehus. På Byrådsmødet den 29.5.2013 pkt. 121 blev der vedtaget en ændring for børn i dagplejen, idet en plads i dagplejen skal give lige adgang til den ønskede børnehave/ børnehus på lige vilkår som en vuggestue/ integreret vuggestue.

Pengene- følger-barnet

Under Skole- og Børneudvalget er der et budget til børnepasning. Budgettets størrelse er afhængigt af de forventede antal passede børn. Når institutionerne tildeles midler efter pengene-følger-barnet så sikrer denne tildeling, at der er flest mulige midler, der hvor børnene faktisk passes. Ydermere betyder modellen, at der ikke er store udgifter i forbindelse med tomme pladser. Udfordringen for institutionen er at være på forkant med udviklingen og tilpasse deres budget i takt med at institutionen får tomme pladser.

6. Befolkningsprognosen for de 0-5 årige i Roskilde Kommune

Befolkningsprognosen for de 0-5 årige i Roskilde Kommune viser at børnetallet for de 0-5 årige fortsat er faldende. Følgende tabel viser det forventede antal børn i alderen 0-5 år i Roskilde Kommune i årene 2012 – 2018. 2012 og 2013 er historiske år pr. 1.1 i året.

Tabel 4 befolkningsprognosen for de 0-5 årige i Roskilde Kommune

	2012	2013	2014	2015	2016	2017	2018
0 årige	720	716	723	743	770	798	828
1 årige	888	752	755	762	786	813	840
2 årige	925	918	795	797	809	834	861
0-2 årige	2533	2386	2273	2302	2365	2445	2529
3 årige	896	958	950	831	837	850	874
4 årige	1026	926	984	977	864	871	885
5 årige	1074	1038	950	1006	1001	893	900
3-5 årige	2996	2922	2884	2814	2702	2614	2659
I alt	5529	5308	5157	5116	5067	5059	5188

Som det fremgår af tabellen viser prognosen, at den mindste årgang af de 0-2 årige er i 2014, herefter forventes årgangen at stige igen i resten af prognoseperioden. Det betyder, at der i 2016, i følge prognosen, forventes at være det samme antal børn i denne aldersgruppe som i 2013.

Antallet af børn i alderen 3-5 år har typisk samme udvikling som de yngre børn, bare forskudt 3 år. Prognosen viser at antallet af børn i børnehvealderen forventes at falde i alle årene til det laveste antal børn i denne aldersgruppe i 2017, hvorefter antallet af børn i denne aldersgruppe igen forventes at stige.

7. Behov og kapacitet - det samlede 0-5 års område i Roskilde Kommune

Et tilbageblik på det seneste års månedlige kapacitetesredegørelser viser, at der i gennemsnit pr. måned det seneste år har været 203 ledige 0-2 års pladser og 361 ledige 3-5 års pladser i hele kommunen. Indenfor det samlede 3-5 års område i kommunen forventes denne udvikling at fortsætte i de kommende år, mens der generelt forventes en fornuftig balance mellem behov og kapacitet for det samlede 0-2 års område i kommunen.

I nedenstående kapacitetsopgørelse skelnes der mellem den kapacitet kommunen har anvisningsret til dvs. kapaciteten i kommunale og selvejende dagtilbud og kapaciteten i private dagtilbud. Kapaciteten i de private dagtilbud i kommunen er medtaget i den samlede opgørelse af kapaciteten i kommunen, da det i vurderingen af kapacitetesbehovet er vigtigt at skele til forældrenes brug af andre tilbud i kommunen. Det er dog i denne sammenhæng vigtig at være opmærksom på at kommunen ikke har anvisningsret til pladser i de private tilbud og heller ikke kan justere kapaciteten i de private pasningstilbud.

I nedenstående tabel sammenholdes pasningsprognosen for de 0-5 årige i hele kommunen i årene 2014-2017 med kapaciteten for det samlede 0-5 års område.

Generelt øges prognosernes sikkerhed ved øget befolkningsgrundlag, så prognosen for hele kommunen vil derfor altid være mere sikker end prognosen for et delområde. Jo længere tidshorisont prognoserne har des mere usikre bliver de, derfor lægges der i analysen størst vægt på udviklingen i de første år af pasningsprognosen

Tabel 5. Samlet pasningsbehov for de 0-5 årige kontra kapaciteten.

	2014	2015	2016	2017
0-2 års behov (års gennemsnit)	1662	1677	1716	1768
0-2 års kapacitet (kommunal og selvejende)	1672	1672	1672	1672
0-2 års kapacitet (privat og pulje)	63	63	63	63
0-2 års kapacitet i alt	1735	1735	1735	1735
Forskel (års gennemsnit)	73	58	19	-33
3-5 års behov (års gennemsnit)	2722	2629	2534	2517
3-5 års kapacitet (kommunal og selvejende)	2933	2933	2933	2933
3-5 års kapacitet (privat og pulje)	105	105	105	105
3-5 års kapacitet i alt	3038	3038	3038	3038
Forskel (års gennemsnit)	316	409	504	521

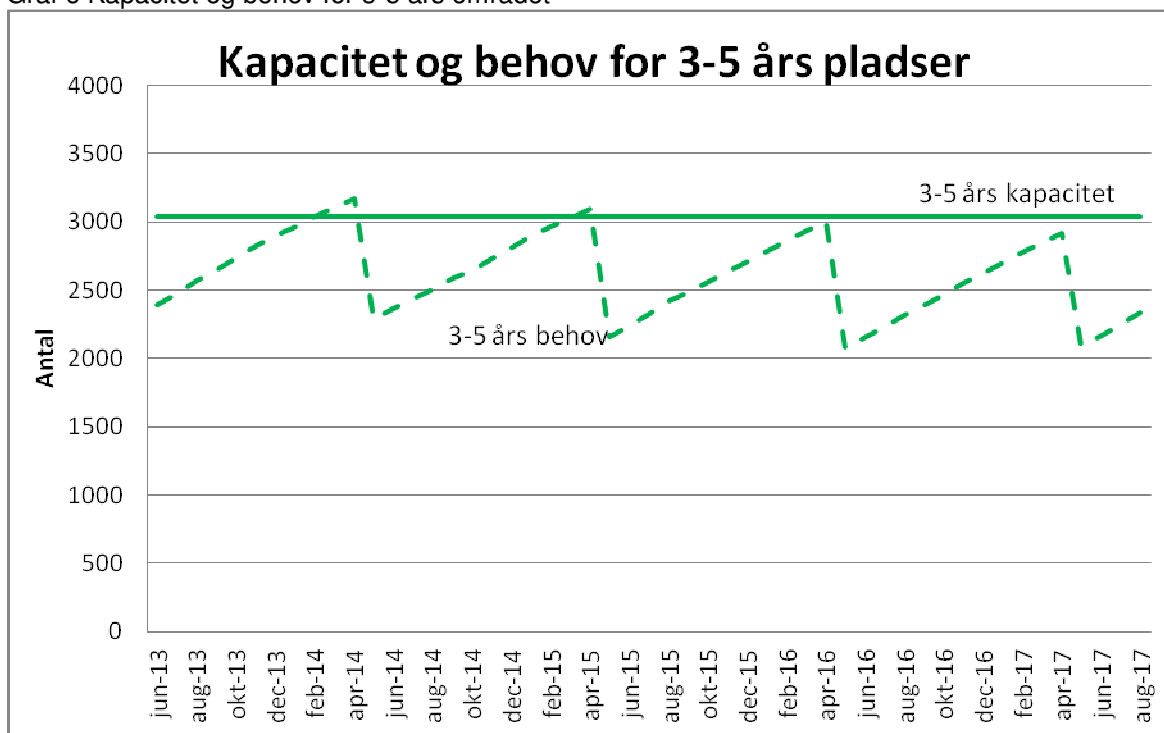
I tallene for såvel 0-2 års og 3-5 års kapaciteten er medregnet udvidelsen af Vindinge Børnehus, konverteringen af børnehavpladser til vuggestuepladser i Svanen samt nedjusteringen af normeringen i Gundsømagle Børnehus.

Der er med de senest besluttede kapacitetsændringer 1735 pladser til de 0-2 årige i Roskilde Kommune. Ovenstående tabel viser, at der generelt forventes en fornuftig balance mellem kapacitet og behov for det samlede 0-2 års område i kommunen. I 2014 og 2015 forventes der et mindre overskud af pladser, som dog mindskes i 2016, for i 2017 at have udviklet sig til en forventet underkapacitet på 33 0-2 års pladser. Som det gennemgås senere i dette notat, er der dog distriktsmæssige udsving.

Der er i dag 3038 pladser til de 3-5 årige i Roskilde Kommune. Ovenstående tabel viser, at der er en stigende overskudskapacitet på 3-5 års området i alle årene. Kapaciteten stiger støt med ca. 100 overskydende pladser per år, frem mod en betydelig overkapacitet på 521 ledige pladser i 2017. Det er dog vigtigt at være opmærksom på, at behovstallene er årsgennemsnit uden hensyn til de spidsbelastninger, der specielt gør sig gældende i forårsmånederne, inden de ældste børn flytter til SFO. Der vil derfor altid være behov for en vis overkapacitet på 3-5 års området, for at kunne håndtere spidsbelastningerne i forårsmånederne samt sikre, at pasningsgarantien overholdes.

Følgende graf illustrerer behovsmønsteret for 3-5 års pladser.

Graf 6 Kapacitet og behov for 3-5 års området



Som det fremgår af grafen varierer efterspørgslen efter en 3-5 års plads hen over året. Efterspørgslen er lavest i maj måned og højest i april. Årsagen til dette mønster er, at de børn der skal starte i skole alle overgår til SFO i maj. Der sker således en "ophobning" af børn frem til maj, hvorefter antallet af indskrevne børn falder.

8. Behov og kapacitet – distriktsvis gennemgang

I Roskilde Kommune er der pasningsgaranti i henhold til reglerne i dagtilbudsloven. Pasningsgarantien gælder alene en plads i hele kommunen. Det er dog Byrådets mål at give pasningsgaranti i eget pasningsdistrikt eller i nabolokalområdet. Kommunen er opdelt i 11 pasningsdistrikter: Jyllinge, Gundsømagle, Ågerup, Himmelev/Trekroner, Midtvestbyen, Sydbyen, Svogerslev, Vindinge, Vor frue, Gadstrup/Snoldelev og Viby/Dåstrup. Forældre kan i henhold til kommunens visitationsregler få tre pasningstilbud, heraf skal de to tilbud være indenfor eget pasningsdistrikt. I alt passes 91 pct. af alle børn i eget distrikt, mens 9 pct. benytter et dagtilbud udenfor eget pasningsdistrikt. 5 pct. af de børn, der benytter et dagtilbud udenfor eget pasningsdistrikt flytter rundt mellem Sydbyen, Midtvest og Himmelev/Trekroner pasningsdistrikter, som netop er kendetegnet ved stor mobilitet mellem distrikterne. Kun 1 pct. af de børn, der benytter et dagtilbud udenfor eget pasningsdistrikt bliver ikke passet i nabolokalområdet.

I det følgende sammenholdes pasningsprognosen for Roskilde Kommune for årene 2014-2017 for hvert af kommunens 11 pasningsdistrikter med kapaciteten for samme distrikter opdelt på 0-2 års tilbud og 3-5 års tilbud, og der ses på hvilke tilbud og eventuelle lokale udfordringer, der gør sig gældende i de enkelte pasningsdistrikter.

8.1 Jyllinge pasningsdistrikt

Jyllinge pasningsdistrikt udgøres af 5 børnehuse, 2 børnehaver og dagplejen. Derudover er pasningsdistriktet kendetegnet ved at have forholdsvis mange private passere, i alt passes 11 børn (juni 2013 tal) i alderen 0-2 år af private passere. De 11 0-2 års pladser hos private passere er medregnet i 0-2 års kapaciteten, da det i vurderingen

af kapaciteten er vigtigt at skele til forældrenes brug af andre tilbud i distriktet. Det er dog vigtigt at være opmærksom på at kommunen ikke har anvisningsret til pladser i de private tilbud.

Nedenfor sammenholdes pasningsprognosen for årene 2014-2017 for Jyllinge pasningsdistrikt med kapaciteten i distriktet.

Tabel 7 Samlet pasningsbehov for de 0-5 årige kontra kapaciteten i Jyllinge pasningsdistrikt.

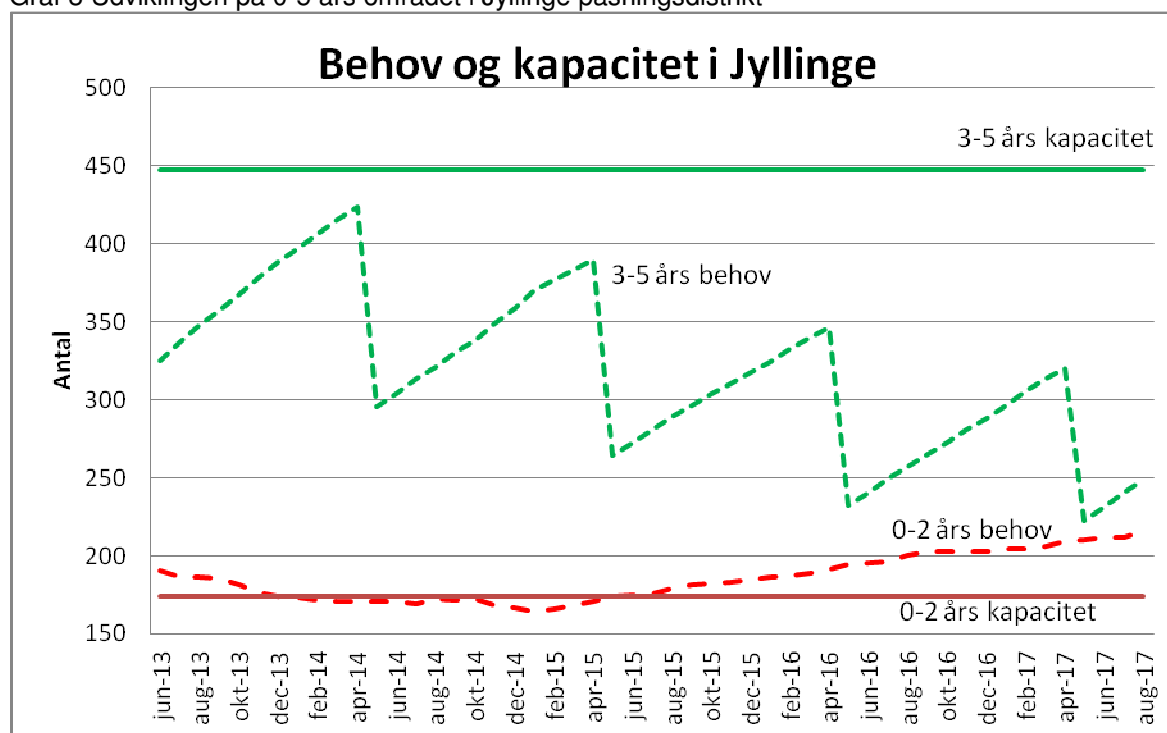
Jyllinge	2014	2015	2016	2017
0-2 års behov (års gennemsnit)	171	175	196	212
0-2 års kapacitet (kommunal og selvejende)	174	174	174	174
0-2 års kapacitet (privat og pulje)	11	11	11	11
0-2 års kapacitet i alt	185	185	185	185
Forskel (års gennemsnit)	14	10	-11	-27
3-5 års behov (års gennemsnit)	354	321	286	271
3-5 års kapacitet (kommunal og selvejende)	447	447	447	447
3-5 års kapacitet (privat og pulje)	0	0	0	0
3-5 års kapacitet i alt	447	447	447	447
Forskel (års gennemsnit)	93	126	161	176

Af tabellen fremgår det, at der i 2014 og 2015 vil være overskud af pladser på 0-2 års området. Efter 2015 forventes behovet for 0-2 års pladser igen at stige og i 2016 og 2017 forventes der at være en underkapacitet på 11 pladser i 2016 stigende til 27 pladser i 2017. Det kan derfor i slutningen af perioden blive nødvendigt at etablere flere 0-2 års pladser.

Tabellen viser, at der er overskud af pladser for 3-5 års området i alle årene, og at overskudskapaciteten vil vokse hen over tidsserien. I 2015 falder behovet for børnehavempladser til 321, hvilket indebærer at der i 2015 forventes en gennemsnitlig overskudskapacitet på 126 børnehavempladser.

Udviklingen på 0-5 års området i Jyllinge pasningsdistrikt fremgår også af den følgende graf.

Graf 8 Udviklingen på 0-5 års området i Jyllinge pasningsdistrikt



Grafen viser, at der ikke på noget tidspunkt i perioden 2014-2017 vil være behov for alle 3-5 års pladserne i distriktet. Efter april 2014 forventes der maksimalt at være 386 3-5 års børn der har et pasningsbehov, hvilket skal ses i forhold til kapaciteten på 447 3-5 års pladser og efter maj 2015 er behovet endnu lavere.

Sammenfattende anbefaler forvaltningen, at kapaciteten på 3-5 års området nedjusteres fra maj 2014 med ca. 100 pladser.

Jyllinge pasningsdistrikt består af nedenstående dagtilbud:

	Normering	
	0-2 år	3-5 år
Børnehuset Firkløveren	25	44
Børnehuset Tusindfryd	24	60
Børnehaven Lindehuset (selvejende)		63
Børnehaven Tornhøj (selvejende)		88
Børnehuset Arken	25	66
Børnehuset Skovly	37	66
Børnehuset Nordstjernen	13	60
Dagpleje	50	
Private passere	11	

8.2 Gundsømagle pasningsdistrikt

Gundsømagle pasningsdistrikt udgøres af 1 børnehus, dagplejen og enkelte private passere. 0-2 års pladserne hos de private passere er medregnet i 0-2 års kapaciteten, da det i vurderingen af kapaciteten er vigtigt at skele til forældrenes brug af andre tilbud i distriktet. Distriktet er kendetegnet ved at have en høj grad af dagplejepladser i forhold til vuggestuepladser. Af de 59 0-2 års pladser er 32 dagplejepladser. Hertil kommer at distriktet består af 1 institution med 2 afdelinger. Afdelingerne ligger på hver sin matrikel i hver sin ende af distriktet. De to afdelinger blev sammenlagt pr. 1. maj 2013. I forbindelse med sammenlægningen blev en tredje børnehaveafdeling midlertidigt taget ud af brug, således at institutionen fortsat råder over afdelingen bl.a. under hensyn til en forventet boligudbygning i Gundsømagle.

I tabellen er kapaciteten for 3-5 års området nedjusteret med de 44 3-5 års pladser som midlertidigt er taget ud af brug. Dvs. at der i distriktet er en uudnyttet fysisk kapacitet på 44 3-5 års pladser, som ikke er medtaget i tabellen. Nednormeringen i distriktet har, som det fremgår af nedenstående tabel, givet en bedre balance mellem behov og kapacitet. Pasningsmønstrene for distrikterne, viser at der er en tendens til, at forældre fra Ågerup benytter en plads i dagtilbud i Gundsømagle.

Nedenfor sammenholdes pasningsprognosen for årene 2014-2017 for Gundsømagle pasningsdistrikt med kapaciteten i distriktet.

Tabel 9. Samlet pasningsbehov for de 0-5 årige kontra kapaciteten i Gundsømagle pasningsdistrikt.

Gundsømagle	2014	2015	2016	2017
0-2 års behov (års gennemsnit)	51	50	52	55
0-2 års kapacitet (kommunal og selvejende)	56	56	56	56
0-2 års kapacitet (privat og pulje)	3	3	3	3
0-2 års kapacitet i alt	59	59	59	59
Forskel (års gennemsnit)	8	9	7	4
3-5 års behov (års gennemsnit)	105	98	89	84
3-5 års kapacitet (kommunal og selvejende)	114	114	114	114
3-5 års kapacitet (privat og pulje)	0	0	0	0
3-5 års kapacitet i alt	114	114	114	114
Forskel (års gennemsnit)	9	16	25	30

I tabellen er tallene for 3-5 års kapaciteten nedjusteret med det antal pladser som midlertidigt er taget ud af brug i børnehaven Smørblomsten

Af tabellen fremgår det, at der overordnet set er en fornuftig balance mellem behov og kapacitet på 0-2 års området. Hvad angår pladser til de 3-5 årige viser tabellen, at der et mindre overskud af pladser for 3-5 års området i alle årene, og at overskudskapaciteten vil vokse hen over tidsserien.

Forvaltningen anbefaler, at udviklingen inden for både 0-2 års og 3-5 års området følges nærmere i de kommende år, men at der ikke aktuelt træffes beslutning om ændring af kapaciteten.

Gundsømagle pasningsdistrikt består af nedenstående dagtilbud:

	Normering	
	0-2 år	3-5 år
Børnehaven smørblomsten (midlertidig ude af brug)		44
Børnehuset Gundsømagle	24	114
Dagpleje	32	
Private passere	3	

8.3 Ågerup pasningsdistrikt

Ågerup pasningsdistrikt udgøres af 2 børnehuse, 1 børnehave og dagplejen. Derudover er der i distriktet en større puljeordning: Guldæblet med 6 vuggestuepladser og 22 børnehavepladser. De 28 pladser i puljeordningen er medregnet i kapaciteten, da det i vurderingen af kapaciteten er vigtigt at skele til forældrens brug af andre tilbud i distriktet. Det er dog vigtigt at være opmærksom på, at kommunen ikke har anvisningsret til pladser i de private tilbud.

Ågerup pasningsdistrikt er kendetegnet ved at være geografisk meget stort. Det er derfor svært at tilbyde bæredygtige institutioner i nærheden af børnenes bopælsadresser, og der er også en tendens til at forældrene benytter plads i nabolokalerne, selvom der er ledig kapacitet i Ågerup pasningsdistrikt. Pasningsmønstrene viser, at det særligt er i Gundsømagle og i Himmelev/Trekroner pasningsdistrikter at forældrene benytter en plads i dagtilbud.

Nedenfor sammenholdes pasningsprognosen for årene 2014-2017 for Ågerup pasningsdistrikt med kapaciteten i distriktet.

Tabel 10. Samlet pasningsbehov for de 0-5 årige kontra kapaciteten i Ågerup pasningsdistrikt.

Ågerup	2014	2015	2016	2017
0-2 års behov (års gennemsnit)	65	70	71	70
0-2 års kapacitet (kommunal og selvejende)	44	44	44	44
0-2 års kapacitet (privat og pulje)	6	6	6	6
0-2 års kapacitet i alt	50	50	50	50
Forskel (års gennemsnit)	-15	-20	-21	-20
3-5 års behov (års gennemsnit)	109	104	99	102
3-5 års kapacitet (kommunal og selvejende)	110	110	110	110
3-5 års kapacitet (privat og pulje)	22	22	22	22
3-5 års kapacitet i alt	132	132	132	132
Forskel (års gennemsnit)	23	28	33	30

Af tabellen fremgår det, at der forventes at mangle 0-2 års pladser i distriktet i hele tidsrækken. Fra 2015 og perioden ud forventes der at mangle ca. 20 0-2 års pladser. Samtidig er behovet for 3-5 års pladser langsomt faldende i hele perioden, og i 2016 forventes der at være 33 3-5 års pladser i overskud. For at imødekomme det stigende behov for 0-2 års pladser kan man udnytte fleksibiliteten i distriktets børnehuse og/eller øge kapaciteten i dagplejen ved ansættelse af flere dagplejere. Samtidig er det dog vigtigt at være opmærksom på, at der også er uudnyttet 0-2 års kapacitet i nabolokalerne Gundsømagle. Det er dog vigtigt at bemærke, at selvom der er

underkapacitet på 0-2 års området i distriktet, er der ledig kapacitet i dagplejen og i børnehuset Storkereden i Herringløse. Dette skyldes at flere børn passes i nabolokalerne Gundsømagle og Himmelev Trekroner.

Forvaltningen anbefaler, at udviklingen inden for både 0-2 års og 3-5 års området følges nærmere i de kommende år, men at der ikke aktuelt træffes beslutning om ændring af kapaciteten.

Ågerup pasningsdistrikt består af nedenstående dagtilbud:

	Normering	
	0-2 år	3-5 år
Børnehaven Dyssegården (selvejende) (Ågerup)		42
Børnehuset Storkereden (Herringløse)	13	26
Børnehuset Elverhøj (Ågerup)	13	42
Dagpleje	18	
Puljeordning Guldæblet (Ågerup)	6	22

8.4. Himmelev/Trekroner pasningsdistrikt

Himmelev/Trekroner pasningsdistrikt udgøres af 1 vuggestue, 3 børnehaver, 11 børnehuse og dagplejen. Derudover er der i distriktet to pulje ordninger. Brorlil og Søsterlil med 19 vuggestuepladser og 10 børnehavepladser, og Korellen med 10 vuggestuepladser. De 39 pladser i puljeordningerne er medregnet i kapaciteten, selvom kommunen ikke har anvisningsret til pladserne, da det i vurderingen af kapaciteten er vigtigt at skele til forældrenes brug af andre tilbud i distriktet. Pasningsmønstrene viser, at der typisk er et stort flow af børn mellem Himmelev/Trekroner, Midtvestbyen og Sydbyen pasningsdistrikter. Derudover modtager Himmelev/Trekroner pasningsdistrikt typisk børn fra Ågerup pasningsdistrikt. Himmelev/Trekroner pasningsdistrikt modtager typisk lidt flere børn fra de andre distrikter end det afgiver.

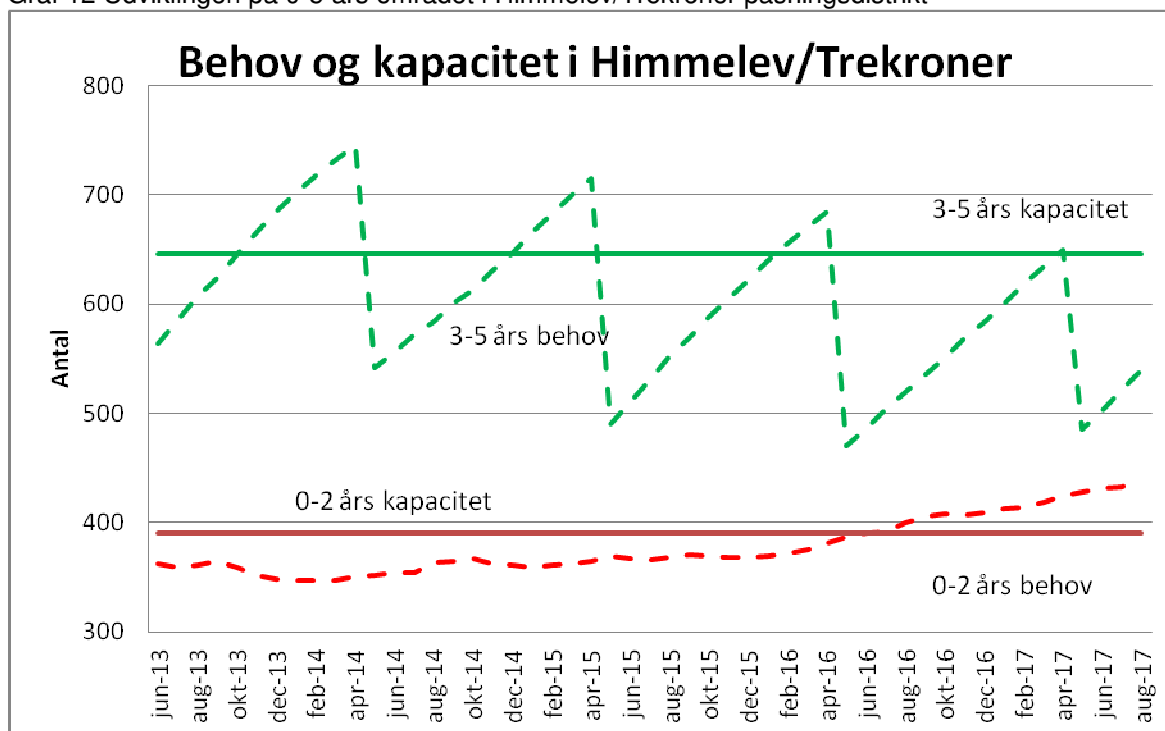
Nedenfor sammenholdes pasningsprognosen for årene 2014-2017 for Himmelev/Trekroner pasningsdistrikt med kapaciteten i distriktet.

Tabel 11. Samlet pasningsbehov for de 0-5 årige kontra kapaciteten i Himmelev/Trekroner pasningsdistrikt.

Himmelev/Trekroner	2014	2015	2016	2017
0-2 års behov (års gennemsnit)	356	366	391	434
0-2 års kapacitet (kommunal og selvejende)	362	362	362	362
0-2 års kapacitet (privat og pulje)	29	29	29	29
0-2 års kapacitet i alt	391	391	391	391
Forskel (års gennemsnit)	35	25	0	-43
3-5 års behov (års gennemsnit)	637	603	573	573
3-5 års kapacitet (kommunal og selvejende)	636	636	636	636
3-5 års kapacitet (privat og pulje)	10	10	10	10
3-5 års kapacitet i alt	646	646	646	646
Forskel (års gennemsnit)	9	43	73	73

Af tabellen fremgår det, at der i årene 2016- 2017 forventes et underskud af pladser på 0-2 års området og overskud af 3-5 års pladser i distriktet. I 2016 forventes der 0 ledige 0-2 års pladser, og i 2017 forventes der at mangle 43 0-2 års pladser. Som det fremgår af tabellen forventes der i 2015 en overkapacitet på 43 3-5 års pladser, og overkapaciteten forventes fortsat at stige i de efterfølgende år frem mod en større overkapacitet på 73 3-5 års pladser i 2016 og 2017. Udviklingen på 0-5 års området i Himmelev/Trekroner pasningsdistrikt fremgår også af følgende graf.

Graf 12 Udviklingen på 0-5 års området i Himmelev/Trekroner pasningsdistrikt



Grafen viser, at behovet for 0-2 års pladser krydser kapaciteten i juni 2016 hvorefter der vil være behov for flere 0-2 års pladser i resten af perioden. Samtidig viser grafen også, at behovet for 3-5 års pladser er faldende i hele perioden. Det vil derfor evt. være relevant at tilpasse kapaciteten i 2016 - 2017, hvor 3-5 års pladser konverteres til 0-2 års pladser.

Forvaltningen anbefaler at udviklingen på både 0-2 års området og 3-5 års området følges nærmere i de kommende år, men at der ikke aktuelt træffes beslutning om ændring af kapaciteten.

Himmelev/Trekroner pasningsdistrikt består af nedenstående dagtilbud:

	Normering	
	0-2 år	3-5 år
Vuggestuen Tummelumsen	33	
Børnehaven Fuglebakken		22
Børnehaven Jættestuen		22
Børnehuset Egegården	14	24
Børnehuset Frejas have	25	44
Børnehuset Hanen	25	44
Børnehuset Klostermarken	45	88
Børnehuset Knolden	26	40
Børnehuset Ravnen	25	44
Børnehaven Præstemarken		44
Børnehuset Skademosegård	36	66
Børnehuset Spirebakken	25	44
Børnehuset Trekroner	39	66
Børnehuset Vanddråben	25	44
Børnehuset Veddelev	12	44
Dagpleje	32	
Puljeordning Brorlil og Søsterlil	19	10
Puljeordning Korellen	10	

8.5 Midtvestbyens pasningsdistrikt

Midtvestbyens pasningsdistrikt udgøres af 1 vuggestue, 1 børnehave, 12 børnehuse og dagplejen. Derudover er der i distriktet 1 privat institution, Børnehaven Sct. Josef med 32 børnehavebørn. De 32 børnehavepladser er medregnet i kapaciteten, selvom kommunen ikke har anvisningsret til pladserne, da det i vurderingen af kapaciteten er vigtigt at skele til forældrenes brug af andre tilbud i distriktet. Pasningsmønstrene viser, at der typisk er et stort flow af børn mellem Midtvestbyen, Sydbyen, Himmelev/Trekroner og Svogerslev pasningsdistrikter. Midtvestbyens pasningsdistrikt modtager typisk lidt flere børn fra de andre distrikter end det afgiver.

I det følgende sammenholdes pasningsprognosen for årene 2014-2017 for Midtvestbyens pasningsdistrikt med kapaciteten i distriktet.

Tabel 13. Samlet pasningsbehov for de 0-5 årige kontra kapaciteten i Midtvestbyens pasningsdistrikt.

Midtvestbyen	2014	2015	2016	2017
0-2 års behov (års gennemsnit)	401	413	420	411
0-2 års kapacitet (kommunal og selvejende)	404	404	404	404
0-2 års kapacitet (privat og pulje)	0	0	0	0
0-2 års kapacitet i alt	404	404	404	404
Forskel (års gennemsnit)	3	-9	-16	-7
3-5 års behov (års gennemsnit)	601	587	575	588
3-5 års kapacitet (kommunal og selvejende)	618	618	618	618
3-5 års kapacitet (privat og pulje)	32	32	32	32
3-5 års kapacitet i alt	650	650	650	650
Forskel (års gennemsnit)	49	63	75	62

Af tabellen fremgår det, at der midt i perioden er et stigende behov for 0-2 års pladser i distriktet hvorefter behovet falder igen sidst i perioden. For så vidt angår 3-5 års pladser er der i hele perioden et stigende overskud af pladser. Det stigende behov for 0-2 års pladser midt i perioden er det muligt at imødekomme ved at udnytte den fleksibilitet der er i børnehuse og/eller ved at øge kapaciteten i dagplejen ved ansættelse af flere dagplejere. Sidst i perioden kan det blive nødvendigt med kapacitetstiltag for så vidt angår 3-5 års pladser. Det er dog vigtigt at være opmærksom på at der i 3-5 års kapaciteten er medregnet kapaciteten i den private institution Sct. Josef Børnehavn. Da det er en privat institution, er det et tilbud, der vælges af forældrene selv efter eget ønske som et alternativ til de kommunale tilbud, kommunen har således ikke anvisningsret til institutionen og kan heller ikke regulere kapaciteten i institutionen.

Forvaltningen anbefaler, at der etableres flere 0-2 års pladser og at udviklingen inden for 3-5 års området følges nærmere i de kommende år.

Midtvestbyens pasningsdistrikt består af nedenstående dagtilbud:

	Normering	
	0-2 år	3-5 år
Vuggestuen Solgården	26	
Børnehaven Bredgade		65
Børnehuset Bella Luna	25	44
Børnehuset Hyrdehøj	31	54
Børnehuset Mælkevejen	13	22
Børnehuset Peblingevej	39	24
Børnehuset Hørgården	22	59
Børnehuset Bullerby	43	60
Børnehuset Skovmosen	25	44
Børnehuset Skrænten	26	30
Børnehuset Sankt Jørgensbjerg (selvejende)	66	88
Børnehuset Trehøje	13	44
Børnehuset Wiemosen	20	30
Børnehuset Mælkebøtten	34	54
Dagpleje	21	
Den private børnehave Sct. Josef		32

8.6 Sydbyen pasningsdistrikt

Sydbyens pasningsdistrikt udgøres af 3 vuggestuer, 2 børnehaver, 5 børnehuse samt dagplejen. Derudover ligger den private børnehave Vognmandsparken med 44 pladser i distriktet. Sydbyens pasningsdistrikt modtager primært børn fra distrikterne Midtvestbyen, Himmelev/Trekroner, Vor Frue og Vindinge. Det er omvendt også Midtvestbyen og Himmelev/Trekroner, der benyttes af børn fra pasningsdistrikt Sydbyen, jf. den tidligere beskrevne mobilitet mellem disse tre distrikter. Samlet set bliver der passet en anelse flere børn i distriktet, end der er børn fra distriktet der bliver passet i andre distrikter.

Nedenfor sammenholdes pasningsprognosen for årene 2014-2017 for Sydbyens pasningsdistrikt med kapaciteten i distriktet.

Tabel 14. Samlet pasningsbehov for de 0-5 årige kontra kapaciteten i Sydbyens pasningsdistrikt

Sydbyen	2014	2015	2016	2017
0-2 års behov (års gennemsnit)	253	234	214	203
0-2 års kapacitet (kommunal og selvejende)	255	255	255	255
0-2 års kapacitet (privat og pulje)	0	0	0	0
0-2 års kapacitet i alt	255	255	255	255
Forskel (års gennemsnit)	2	21	41	52
3-5 års behov (års gennemsnit)	315	330	351	348
3-5 års kapacitet (kommunal og selvejende)	334	334	334	334
3-5 års kapacitet (privat og pulje)	44	44	44	44
3-5 års kapacitet i alt	378	378	378	378
Forskel (års gennemsnit)	63	48	27	30

Som det fremgår af tabellen, ses der i årene fra 2014 og frem mod 2017 et fald i behovet for 0-2 års pladser. Det medfører en skønnet overkapacitet på 52 pladser i 2017. Hvad angår 3-5 års pladser forventes der også i hele perioden en overskydende kapacitet. Det er i denne forbindelse vigtigt at være opmærksom på, at der i kapaciteten er medregnet 44 børnehavepladser i den private børnehave Vognmandsparken. Da det er en privat institution, er det et tilbud, der vælges af forældrene selv efter eget ønske, som alternativ til de kommunale tilbud. Kommunen har således ikke anvisningsret til institutionen og kan heller ikke justere kapaciteten.

Forvaltningen anbefaler, at udviklingen følges nærmere i de kommende år og at der ses nærmere på normeringen på især 0-2 års området, men at der ikke aktuelt træffes beslutning om ændring af kapaciteten.

Sydbyens pasningsdistrikt består af nedenstående dagtilbud:

	Normering	
	0-2 år	3-5 år
Vuggestuen Filuren	28	
Børnehuset Hobitten (selvejende)*	65	70
Vuggestuen Mariehøj (selvejende)	26	
Vuggestuen Lærken	31	
Børnehaven Engblommevej (selvejende)		44
Børnehaven Solsikken (selvejende)		50
Børnehuset Dommervænget	46	66
Børnehuset Kastanjen (selvejende)	12	44
Børnehuset Reden	13	44
Børnehuset Ringen	24	22
Dagpleje	10	
Børnehaven Vognmandsparken (privat)		44

**Normeringen for børnehuset Hobitten er fordelt med 41 0-2 års pladser og 70 3-5 års pladser i institutionen og med 24 0-2 års pladser i udflytterordning.*

8.7 Svogerslev pasningsdistrikt

Pasningsdistrikt Svogerslev udgøres af 3 børnehuse samt dagplejen. Distriktet modtager primært børn fra Midtvestbyen. Det er også dette distrikt børn fra Svogerslev typisk bliver passet i, hvis de går i dagtilbud uden for eget distrikt. Samlet set modtager distriktet en anelse flere børn end de afgiver til andre distrikter.

I det følgende sammenholdes pasningsprognosen for årene 2014-2017 for Svogerslev pasningsdistrikt med kapaciteten i distriktet.

Tabel 15. Samlet pasningsbehov for de 0-5 årige kontra kapaciteten i Svogerslev pasningsdistrikt

Svogerslev	2014	2015	2016	2017
0-2 års behov (års gennemsnit)	91	86	89	87
0-2 års kapacitet (kommunal og selvejende)	83	83	83	83
0-2 års kapacitet (privat og pulje)	8	8	8	8
0-2 års kapacitet i alt	91	91	91	91
Forskel (års gennemsnit)	0	5	2	4
3-5 års behov (års gennemsnit)	145	143	137	119
3-5 års kapacitet (kommunal og selvejende)	156	156	156	156
3-5 års kapacitet (privat og pulje)	0	0	0	0
3-5 års kapacitet i alt	156	156	156	156
Forskel (års gennemsnit)	11	13	19	37

Som det fremgår af tabellen er der på 0-2 års området en fornuftig balance mellem behov og kapacitet i hele perioden. Hvad angår 3-5 års pladser forventes der en mindre stigning i overskydende pladser frem mod år 2017, hvor der forventes at være 37 ledige 3-5 års pladser.

Forvaltningen anbefaler, at udviklingen på 3-5 års området følges nærmere de kommende år, men at der ikke aktuelt træffes beslutning om ændring af kapaciteten.

Svogerslev pasningsdistrikt består af nedenstående dagtilbud:

	Normering	
	0-2 år	3-5 år
Børnehuset Kongehøjen	25	44
Børnehuset Lyngbakken (selvejende)	12	46
Børnehuset Troldhøj	32	66
Dagpleje	14	
Private passerere	8	

8.8 Vindinge pasningsdistrikt

Pasningsdistriktet Vindinge udgøres af et enkelt børnehus samt dagplejen. Distriktet er kendetegnet ved at have en høj grad af dagplejepladser i forhold til vuggestuepladser. Af de 57 0-2 års pladser er de 18 dagplejepladser. Der er en tendens til, at børn fra distriktet benytter dagtilbud i Sydbyen.

I det følgende sammenholdes pasningsprognosen for årene 2014-2017 for Vindinge pasningsdistrikt med kapaciteten i distriktet.

Tabel 16. Samlet pasningsbehov for de 0-5 årige kontra kapaciteten i Vindinge pasningsdistrikt

Vindinge	2014	2015	2016	2017
0-2 års behov (års gennemsnit)	54	58	64	72
0-2 års kapacitet (kommunal og selvejende)	57	57	57	57
0-2 års kapacitet (privat og pulje)	0	0	0	0
0-2 års kapacitet i alt	57	57	57	57
Forskel (års gennemsnit)	3	-1	-7	-15
3-5 års behov (års gennemsnit)	102	101	92	89
3-5 års kapacitet (kommunal og selvejende)	100	100	100	100
3-5 års kapacitet (privat og pulje)	0	0	0	0
3-5 års kapacitet i alt	100	100	100	100
Forskel (års gennemsnit)	-2	-1	8	11

I tallene for såvel 0-2 års og 3-5 års kapaciteten er medregnet de pladser som Vindinge børnehus bliver udvidet med pr. 1. maj 2014.

Medregnet de ekstra pladser i Børnehuset Vindinge fra maj 2014, vil der, som det fremgår af tabellen, i de første år være en fornuftig balance mellem behov og kapacitet for så vidt angår både 0-2 års pladser og 3-5 års pladser. Der forventes sidst i perioden at være en mindre underkapacitet på 0-2 års området og en mindre overkapacitet på 3-5 års området. I ombygningen af Vindinge Børnehus er der taget højde for den ændrede børnesammensætning sidst i perioden, og det vil således være muligt at udnytte fleksibiliteten i børnehuset til at imødekomme den ændrede børnesammensætning.

Vindinge pasningsdistrikt består af nedenstående dagtilbud:

	Normering	
	0-2 år	3-5 år
Børnehuset Vindinge (selvejende)	39	100
Dagpleje	18	

8.9 Vor Frue pasningsdistrikt

Vor Frue er i forhold til befolkningens størrelse kommunens mindste pasningsdistrikt og udgøres alene af et børnehus. Der er en tendens til, at en del børn fra distriktet benytter dagtilbud i andre distrikter, typisk sydbyen.

I det følgende sammenholdes pasningsprognosen for årene 2014-2017 for Vor Frue pasningsdistrikt med kapaciteten i distriktet

Tabel 17. Samlet pasningsbehov for de 0-5 årige kontra kapaciteten i Vor Frue pasningsdistrikt

Vor Frue	2014	2015	2016	2017
0-2 års behov (års gennemsnit)	30	31	32	32
0-2 års kapacitet (kommunal og selvejende)	12	12	12	12
0-2 års kapacitet (privat og pulje)	0	0	0	0
0-2 års kapacitet i alt	12	12	12	12
Forskel (års gennemsnit)	-18	-19	-20	-20
3-5 års behov (års gennemsnit)	36	38	39	40
3-5 års kapacitet (kommunal og selvejende)	44	44	44	44
3-5 års kapacitet (privat og pulje)	0	0	0	0
3-5 års kapacitet i alt	44	44	44	44
Forskel (års gennemsnit)	8	6	5	4

Som det fremgår af tabellen forventes der i hele tidsserien en konstant underkapacitet på omkring 20 0-2 års pladser. For at imødekomme behovet for 0-2 års pladser i distriktet, der kun rummer én daginstitution, kan man vælge at øge kapaciteten i dagplejen ved at ansætte flere dagplejere. For så vidt angår 3-5 års pladser forventes der en fornuftig balance mellem behov og kapacitet i hele perioden.

Forvaltningen anbefaler, at udviklingen på 0-2 års området følges nærmere de kommende år.

Vor Frue pasningsdistrikt består af nedenstående dagtilbud:

	Normering	
	0-2 år	3-5 år
Børnehuset Spiloppen (selvejende)	12	44

8.10 Gadstrup/Snoldelev pasningsdistrikt

Gadstrup/Snoldelev pasningsdistrikt udgøres af en børnehave, 2 børnehuse samt dagplejen. Distriktet er kendetegnet ved at have mange dagplejepladser. Af de 74 0-2 års pladser er de 28 dagplejepladser, hertil kommer 2 pladser hos private passere. Børnehaven Svanen er under ombygning, således at børnehaven i 2014 konverteres til børnehus med 13 0-2 års pladser og 40 3-5 års pladser. Pasningsmønsteret for distriktet viser, at der er en forholdsvis stor søgning fra Snoldelev til Gadstrup.

I det følgende sammenholdes pasningsprognosen for årene 2014-2017 for Gadstrup/Snoldelev pasningsdistrikt med kapaciteten i distriktet.

Tabel 18. Samlet pasningsbehov for de 0-5 årige kontra kapaciteten i Gadstrup/Snoldelev pasningsdistrikt

Gadstrup/Snoldelev	2014	2015	2016	2017
0-2 års behov (års gennemsnit)	82	85	82	80
0-2 års kapacitet (kommunal og selvejende)	85	85	85	85
0-2 års kapacitet (privat og pulje)	2	2	2	2
0-2 års kapacitet i alt	87	87	87	87
Forskel (års gennemsnit)	5	2	5	7
3-5 års behov (års gennemsnit)	120	122	124	123
3-5 års kapacitet (kommunal og selvejende)	140	140	140	140
3-5 års kapacitet (privat og pulje)	0	0	0	0
3-5 års kapacitet i alt	140	140	140	140
Forskel (års gennemsnit)	20	18	16	17

I tabellen er den ændrede normering i Svanen fra 2014 medtaget

Som det fremgår af tabellen forventes der for 0-2 års området en fornuftig balance mellem behov og kapacitet i hele perioden. For så vidt angår børnehavepladser forventes der et konstant overskud af pladser i hele perioden på omkring 20 pladser, som dog er en smule faldende over årene.

Forvaltningen anbefaler, at udviklingen på 3-5 års området følges nærmere de kommende år.

Gadstrup/Snoldelev pasningsdistrikt består af nedenstående dagtilbud:

	Normering	
	0-2 år	3-5 år
Børnehaven Svanen (Gadstrup)*	13	40
Børnehuset Hyldebo (Gadstrup)	22	60
Børnehuset Lærken (Snoldelev)	22	40
Dagpleje	28	
Private passere	2	

**I tabellen er den ændrede normering i Svanen fra 2014 medtaget*

8.11 Viby/Dåstrup pasningsdistrikt

Viby/Dåstrup distriktet udgøres af 1 børnehave, 4 børnehuse samt dagplejen. Distriktet afgiver lidt flere børn til andre distrikter, end det modtager. Det er typisk til pasningsdistrikterne Sydbyen, Gadstrup og Midtvestbyen.

I det følgende sammenholdes pasningsprognosen for årene 2014-2017 for Viby/Dåstrup pasningsdistrikt med kapaciteten i distriktet.

Tabel 19. Samlet pasningsbehov for de 0-5 årige kontra kapaciteten i Viby/Dåstrup pasningsdistrikt

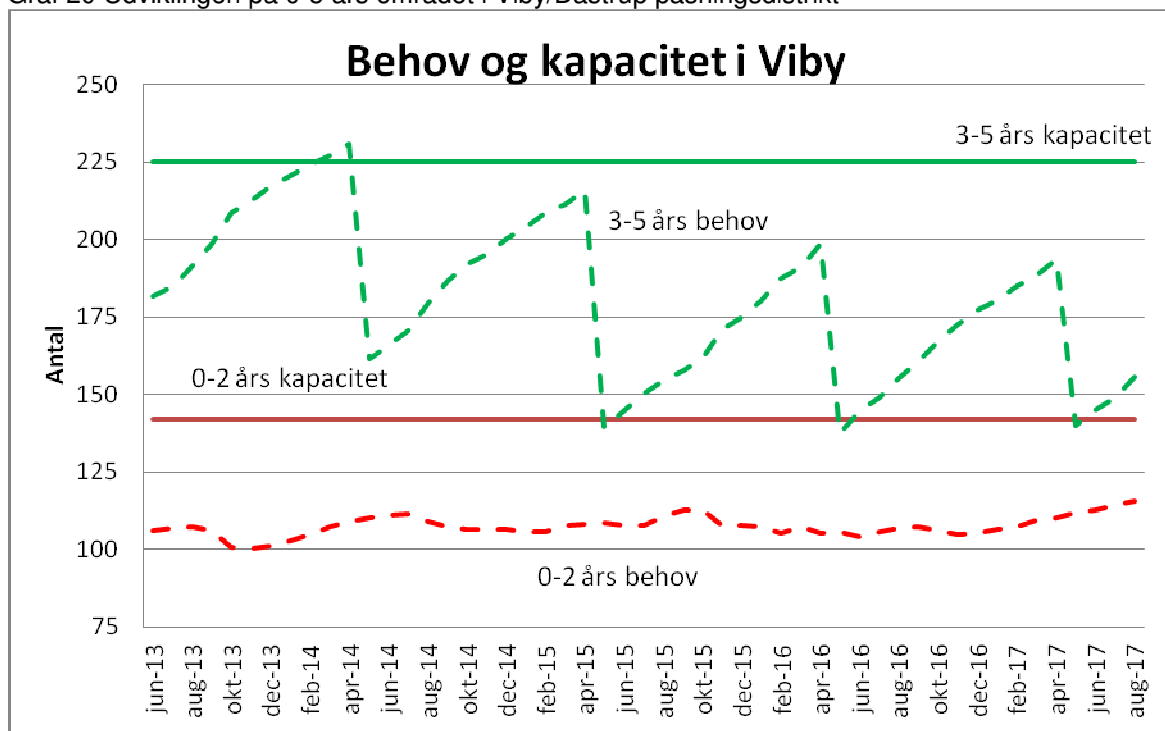
Viby/Dåstrup	2014	2015	2016	2017
0-2 års behov (års gennemsnit)	108	109	106	112
0-2 års kapacitet (kommunal og selvejende)	141	141	141	141
0-2 års kapacitet (privat og pulje)	1	1	1	1
0-2 års kapacitet i alt	142	142	142	142
Forskel (års gennemsnit)	34	33	36	30
3-5 års behov (års gennemsnit)	196	175	168	168
3-5 års kapacitet (kommunal og selvejende)	225	225	225	225
3-5 års kapacitet (privat og pulje)	0	0	0	0
3-5 års kapacitet i alt	225	225	225	225
Forskel (års gennemsnit)	29	50	57	57

Som det fremgår af tabellen forventes der et konstant overskud af pladser på 0-2 års området på omkring 30 pladser i hele perioden. I forhold til 3-5 års pladser forventes der også et stigende overskud af pladser, der fordobles i perioden fra 2014-2017.

Som nævnt indledningsvist, er der boligudvidelsesplaner for distriktet. Som det ser ud nu, forventes der et større antal nye boliger i perioden 2018-2025. Det er dog endnu meget usikkert hvornår der står boliger færdig, og der forventes ingen udbygning i Viby i 2013 og 2014. På denne baggrund anbefales det derfor, at kapaciteten nedjusteres enten permanent eller midlertidigt i distriktet både hvad angår 0-2 års pladser og 3-5 års pladser.

Udviklingen på 0-5 års området i Viby/Dåstrup pasningsdistrikt fremgår også af nedenstående graf.

Graf 20 Udviklingen på 0-5 års området i Viby/Dåstrup pasningsdistrikt



Grafen viser, at det kun er omkring spidsbelastningen i april 2014, at der vil være behov for alle 3-5 års pladserne i distriktet. Herefter vil behovet for 3-5 års pladser være faldende, og der vil på intet tidspunkt i tidsrækken være behov for den nuværende fulde kapacitet på 225 3-5 års pladser. Hvad angår 0-2 års pladser viser grafen også her, at der på intet tidspunkt i perioden vil være behov for den nuværende fulde kapacitet på 142 0-2 års pladser. Her er den overskydende kapacitet rimelig konstant hen over tidsrækken. Der vil derfor være behov for kapacitetstiltag i distriktet for både 0-2 års pladser og 3-5 års pladser.

Forvaltningen anbefaler, at kapacitetstilpasningen sker efter maj 2014, og at kapaciteten nedjusteres med ca. 30 0-2 års pladser og ca. 40 3-5 års pladser.

Viby/Dåstrup pasningsdistrikt består af nedenstående dagtilbud:

	Normering	
	0-2 år	3-5 år
Børnehuset Atlantis (selvejende) (Dåstrup)	30	40
Børnehaven Kernehuset (Viby)		40
Børnehuset Blomstergården (Viby)	28	40
Børnehuset Grantoften (Viby)	26	60
Børnehuset Stjernen (Dåstrup)	36	45
Dagpleje	21	
Private passere	1	