



**Oplæg til serviceniveau for Roskilde
Brandvæsen
Roskilde Kommune**

Version 4, januar 2015



Oplæg til serviceniveau for Roskilde Brandvæsen

1. Dimensionerende faktorer

Det kommunale redningsberedskab skal identificere og analysere lokale risici, som skal lægges til grund for en dimensionering af beredskabet (risikoprofil). Byrådet fastlægger niveauet for det kommunale redningsberedskabs opgavevaretagelse (serviceniveau) på grundlag af risikoprofilen. Herved tilpasses redningsberedskabet til kommunens risikoprofil og behov.

Følgende faktorer vurderes at have betydning, når redningsberedskabet i Roskilde Kommune skal dimensioneres og serviceniveauet fastlægges:

- Det lovgivningsmæssige grundlag
- Det økonomiske grundlag
- Det nuværende redningsberedskab
- Risikoidentifikation
- Risikoanalysen

Der blev i 2012 gennemført en budgetanalyse af det samlede redningsberedskab. Budgetanalysen pegede på, at der i både stat og kommuner vil kunne gennemføres en række effektiviseringer inden for redningsberedskabets nuværende enstrengede niveaudelte struktur.

Analysen pegede endvidere på, at en grundlæggende strukturændring i det samlede danske redningsberedskab giver mulighed for yderligere effektiviseringer af opgavevaretagelsen og strukturen, der ikke vil kunne gennemføres inden for redningsberedskabets nuværende niveaudelte struktur.

En ny struktur for redningsberedskabet skal fremtidssikre redningsberedskabet i forhold til håndtering af såvel dagligdagens hændelser som sjældent forekommende ulykker eller katastrofer. Herudover skal redningsberedskabet også fremadrettet kunne indsættes i internationale opgaver.

Implementering af strukturændringer iværksættes senest januar 2016. Udvalget foretager en løbende orientering og inddragelse af en politisk følgegruppe sammensat af repræsentanter fra forligspartierne (to repræsentanter fra hvert parti). Udvalgets kommissorium forelægges forligskredsen.

2. Det lovgivningsmæssige grundlag

Ansvar for varetagelsen af det samlede danske redningsberedskab blev 1. februar 2004 overført fra Indenrigs- og Sundhedsministeriet til Forsvarsministeriets ressortområde. Det lovgivningsmæssige grundlag for redningsberedskabet fremgår af lov nr. 1054 af 23. december 1992 med de ændringer som følger af seneste lovebekendtgørelse nr. 137 af 1. marts 2004, som trådte i kraft 1. januar 2005 samt bekendtgørelse nr. 765 i august 2005, som på ny blev ændret ved bekendtgørelse nr. 872 i juli 2007.

Det samlede redningsberedskab i Danmark omfatter det statslige redningsberedskab varetaget af Beredskabsstyrelsen samt det kommunale redningsberedskab.

Forsvarsministeren er beredskabets minister og øverste administrative myndighed for det statslige redningsberedskab. Beredskabsstyrelsen leder det statslige redningsberedskab og rådgiver myndighederne i spørgsmål om redningsberedskabet.



Ansvar for det kommunale redningsberedskab er placeret hos byrådet. Til at varetage den umiddelbare forvaltning af redningsberedskabet nedsættes en beredskabskommission bestående af et antal medlemmer af byrådet, borgmesteren som formand og områdets øverst ansvarlige for politiet. Med henvisning til beredskabslovens § 25 pålægges det således kommunalbestyrelsen at få udarbejdet en samlet plan for kommunens beredskab, som efterfølgende skal vedtages af byrådet i et møde. Bekendtgørelse nr. 765 af 3. august 2005 om risikobaseret kommunalt redningsberedskab trådte i kraft den 1. september 2005 (den nye dimensioneringsbekendtgørelse).

Som det fremgår af beredskabslovens § 1, stk. 1 og tilhørende bekendtgørelse skal det kommunale redningsberedskab " ... kunne yde en i forhold til lokale risici forsvarlig forebyggende, begrænsende og afhjælpende indsats mod skader på personer, ejendom og miljøet ved ulykker og katastrofer, herunder krigshandlinger. Redningsberedskabet skal endvidere kunne modtage, indkvartere og forpleje evakuerede og andre nødstedte (...)", ligesom byrådet skal sørge for varetagelsen af den tekniske ledelse af indsatsen på skadestedet samt sørge for, at der er tilstrækkelig vandforsyning til brandslukning, som det udtrykkes i henholdsvis § 1, stk. 2 og 3.

Ydermere har det kommunale redningsberedskab til opgave at "... identificere og analysere lokale risici, som skal lægges til grund for en dimensionering af beredskabet (risikoprofil)", som det udtrykkes i lovgivningens § 2, stk. 1. Hvor det kommunale redningsberedskab står for at identificere og analysere lokale risici, er det byrådet som fastlægger niveauet for det kommunale redningsberedskabs opgavevaretagelse (serviceniveau) på grundlag af risikoprofilen, ligesom denne fastlægger redningsberedskabets organisation, virksomhed, dimensionering og materiel på grundlag af risikoprofilen og serviceniveauet.

Forslag til plan for det kommunale redningsberedskab skal efter behandling i beredskabskommissionen indsendes til Beredskabsstyrelsen til udtalelse. Med henblik på en vurdering af, om det kommunale redningsberedskab kan yde en forsvarlig indsats, skal Beredskabsstyrelsen navnlig påse, om der i forslaget til plan er sikret overensstemmelse mellem risikoprofilen og redningsberedskabets organisation, virksomhed, dimensionering og materiel.

Planen for det kommunale redningsberedskab skal vedtages af byrådet på et møde og revideres i det omfang, udviklingen gør det nødvendigt, dog mindst én gang i hver kommunal valgperiode. Umiddelbart efter byrådets vedtagelse indsendes til planen til Beredskabsstyrelsens orientering

3. Begrebsafklaring

- *Førsteudrykning*
Beredskabet sammensætter en førsteudrykning, der er afpasset efter alarmmeldingen, og som sikrer, at der kan ydes en forsvarlig afhjælpende indsats. Førsteudrykningen skal som minimum være bemanded med en holdleder med de fornødne uddannelsesmæssige kvalifikationer, samt det, for materiellets betjening, nødvendige brandmandskab. Førsteudrykningen til et skadessted skal afgang snarest, dog senest inden for 5 minutter efter alarmcentralens afgivelse af alarmer.
- *Den tekniske ledelse af indsatsen på et skadessted*
Den tekniske ledelse af indsatsen på skadesstedet varetages efter byrådets bestemmelse af en indsatsleder eller en holdleder med de uddannelsesmæssige kvalifikationer. Varetages den tekniske ledelse af indsatsen af en indsatsleder, udøver denne sin ledelse gennem holdlederne for det fremmødte mandskab.



Det er byrådet som har ansvaret for, at lederen af den tekniske indsats, holdlederen og mandskabet har de uddannelsesmæssige kvalifikationer, og at der afholdes øvelser med redningsberedskabet efter de af Beredskabsstyrelsen formulerede retningslinjer/regler.

4. Det økonomiske grundlag

Det økonomiske grundlag for Roskilde Brandvæsen er reguleret af byrådet i forbindelse med budgetvedtagelsen i oktober 2012. Nettobeløbet er udtryk for budgetterede bruttoudgifter fratrukket budgetterede indtægter fra indtægtsdækket virksomhed.

Budgetår	B 2013	B 2014	B 2015	B 2016
Beredskabet, netto 1000 kr.	15.620	15.620	15.621	15.621

Redningsberedskabet i Roskilde Kommune har en omfattende indtægtsdækkende virksomhed, hvor der gennem opgavevaretagelse, udover den egentlige kerneydelse, opnås synergieffekter, som bl.a. sikrer lavere udgifter til drift af fælles formål. Omsætningen for den indtægtsdækkende virksomhed var i 2012 på ca. 94,4 mio. kr.

Omkostningerne er i hovedtræk fordelt på følgende områder:

Fælles formål

- Administration
- Ambulancetjeneste, idet dette er en indtægtsdækket virksomhed
- Husleje, bygningsdrift
- Ledelse af Beredskabsstationen
- Værkstedsfunktionen
- Sekretariatsfunktion for Beredskabskommissionen
- Risikostyring og forsikringsadministration (selvstændigt kommunalt budget)
- Drift af visse køretøjer

Afhjælpende foranstaltninger

- Indsatsledelse
- Brand-, redning- og miljøindsats
- Søredning og dykkertjeneste
- Kommunikationstjeneste
- Indkvarterings- og forplejningstjeneste
- Indkøb, drift og vedligeholdelse af beredskabsmateriel og køretøjer
- Uddannelse af faste- og deltidsansatte samt frivilligt personel.

Forebyggende foranstaltninger

- Beredskabsplanlægning



- Brandteknisk byggesagsbehandling
- Brandteknisk sagsbehandling
- Brandsyn

Roskilde Kommune har et redningsberedskab, som løbende har været tilpasset de aktuelle risici. I de senere år har redningsberedskabet bestræbt sig på, at hurtighed og teknologi skal være de bærende elementer i et forsvarligt beredskab.

Foruden den operative indsats er den forebyggende indsats blevet prioriteret, og bør intensiveres yderligere i fremtiden, idet risikoanalyser viser, at der med forebyggelse kan sikres endnu mere liv, førlighed og værdier.

Roskilde Brandvæsen deltager i ugentlige sagsfordelingsmøder med Byggemyndigheden ved Roskilde Kommune. På disse møder præsenteres alle indkomne byggeandragender, og der træffes de nødvendige aftaler om den videre sagsgang, herunder eventuelle for- og fællesmøder om konkrete sager.

I det omfang det i forbindelse med større og/eller komplicerede byggesager vurderes relevant, indbydes bygherrerådgiver til et indledende møde eventuelt forud for indsendelse af endeligt byggeandragende. Beredskabsforbundet og Roskilde Brandvæsen har lavet tiltag for at fremme forebyggelsen. I første fase er der aftalt møder for fremlæggelse af forslag til forebyggelse i boligområderne Æblehaven og Rønnebærpar-ken, hvor behovet skønnes størst. Tiltagene vil blive udvidet i forbindelse med ”Den robuste borger i den robuste kommune”.

5. Nuværende organisation

Beredskabskommissionen i 2014 - 2018

- Joy Mogensen, Borgmester – formand
- Jens Børsting, Politiinspektør Midt- og Vestsjællands Politi
- Lars Berg Olsen (V)
- Jakob Søgaard Nielsen (V)
- Gert Hovald Petersen (A)
- Cemal Oklu (A)
- Kenneth Erik Johansen, Kredsformand Beredskabsforbundet Kreds Roskilde
- Henrik Kolind, kommunaldirektør, Roskilde Kommune
- Martin Holgaard, Roskilde Kommune
- Lars Robetje, Roskilde Brandvæsen
- Jesper Lyster, Roskilde Brandvæsen

Kommissionens væsentligste opgaver er at sikre kommunens forsvarlige beredskab gennem udarbejdelse af risikobaseret dimensionering for den operative indsats og strategi for den forebyggende indsats, samt beredskabsplan for kommunens civile beredskab.

6. Kommunes geografi og karakteristika.

Roskilde Kommune har ca. 83.000 indbyggere og et areal på 212 km². Kommunen har by- og landområder og er kendetegnet ved både etagebyggeri og områder med enfamiliehuse og hobbylandbrug.



Roskilde by har områder med etagebyggeri flere steder i byen, en bymidte med handel og erhverv og store områder med enfamiliehuse og især boligområderne omkring Trekroner og Hyrdehøj er udvidet væsentligt de senere år. Rundt om i byen er placeret skoler, institutioner og plejecentre samt sports- og svømmehaler. Området omkring Roskilde by har fire mindre industriområder og ét område, hvor større virksomheder er samlet. Området omkring Københavnsvej og Store Hede er fortsat under udvidelse med henblik på flere erhvervsvirksomheder.

På boligområdet er der adskillige etageboligområder (boliger over 3 etager), som alle er placeret i den mellemste del af kommunen i Roskilde by. Der findes enkelte bygninger i den sydlige del af kommunen i Viby. Den resterende boligmasse er tæt lav med mange enfamiliehuse og hobbylandbrug, samt enkelte erhvervs-mæssige landbrug med større besætninger. Derudover har kommunen flere mindre landsbyområder samt større bysamfund i Viby og Jyllinge med skoler, sportsfaciliteter og institutioner og plejehjem.

Indenfor den nuværende og kommende planperiode har der fundet en gradvis udbygning sted af boligområdet i Trekroner, Hyrdehøj samt den tidligere Unicon grund. I Roskilde by har der været foretaget en udvidelse af Ro's torv og den tidligere Andels silo. Hertil kommer en række udbygninger på boligområdet i omkringliggende bysamfund.

På erhvervsiden har kommunen mange mindre virksomheder, der er samlet i fire mindre industriområder og et område, hvor de store virksomheder er samlet. I industrikvarteret omkring Københavnsvej, store Hede, er store udvidelser påbegyndt. I Roskilde Kommune ligger RISØ, som tidligere forskede i nukleart materiale. De væsentligste aktiviteter er lukket.

Flere lokaliteter i Roskilde Kommune er særligt i fokus i forhold til beredskabssituationer, herunder bl.a.:

- Roskilde Domkirke
- RUC
- Forbrændingen
- Roskilde Lufthavn
- Roskilde Station
- RO's Torv
- RISØ
- KARA Noveren
- Silo 1 (ungdomsboliger)
- Vikingskibsmuseet
- Roskilde Sygehus
- Thermo Fisher Scientific

Gennem Roskilde Kommune løber flere store hovedfærdelsårer for både bil- og togtrafik. Holbæk-motorvejen, som er udvidet fra fire til seks/otte spor, er en af Danmarks mest trafikerede motorveje med omkring 80.000 biler i døgnet. Holbækmotorvejen er blevet udvidet fra fire til seks spor, med en formodet tiltagende trafik. Ligeledes er Frederikssundmotorvejen undervejs i projektfasen. Herudover har Roskilde flere lokale trafikårer med meget trafik, eksempelvis A14 til Ringsted, A6 nord til Jyllinge og Hillerød og A6 sydlig til Køge. For togtrafikken er Roskilde knudepunkt for den øst/vest og sydgående trafik.

Der er ligeledes Roskilde Lufthavn, der i det daglige primært beflyves af mindre fly. Lufthavnen kan imidlertid beflyves af maskiner af anseelig størrelse, som det blandt andet regelmæssigt er set i forbindelse med Forsva-



rets internationale engagement.

7. Forslag til fremtidig opbygning

Udgangspunktet og fokus for landets redningsberedskaber er, at opgaverne bliver både flere og stadig mere komplicerede. Ikke kun klimaændringerne, som vil forårsage ændringer i tilgangen til opgaveløsningen, men også større fokus på terror og den kendsgerning, at fuldbyrdet terror med meget stor effekt kan udføres af en enkelt eller blot få personer. I situationer hvor anslaget har fundet sted, er det redningsberedskabets kapacitet og faglige dygtighed, der er afgørende for konsekvenserne og omfanget af hændelsen.

Forslaget til den nuværende og fremtidige opbygning af Roskilde Brandvæsen præsenterer først forslag til opbygning af det operative, afhjælpende beredskab og kommer senere ind på opbygning af de forebyggende aktiviteter.

Stationsplacering

Roskilde Brandvæsen råder over følgende to stationer:

1. Roskilde Beredskabsstation, Gammel Vindingevej 10, 4000 Roskilde
2. Jyllinge Brandstation, Frederiksborgvej 561, 4040 Jyllinge

Resultaterne fra analysearbejdet peger på, at stationerne ligger hensigtsmæssigt i kommunen i forhold til hændelsernes placering og køretider.

Forslaget til det operative beredskab tager derfor udgangspunkt i det nuværende antal stationer og deres nuværende placering. Dog er der området sydvest for Viby, som lige akkurat dækkes indenfor 15 minutter, hvilket gør redningsberedskabet i denne del mere sårbart.

Udrykningstider



Ovenstående kort viser niveauet for responstid i Roskilde Kommune. Inden for det grønne område er den maksimale responstid 10 min., inden for det gule 15 min. og inden for det røde område 20 min.



Det ses således, at det med nuværende afgangstider og stationsplacering er muligt at præstere en maksimal responstid på 15 min. overalt i Roskilde Kommune.

Slukningsområde

Roskilde Kommune betragtes i udgangspunktet som ét slukningsområde. Ud fra et adresseregister, der beror ved Center For Beredskabskommunikation, dannes i 112-alarmcentralsystemet forslag til disponering af brandvæsnets ressourcer. Brandvæsnets vagtcentral har mulighed for at ændre såvel som supplere denne førsteudrykning.

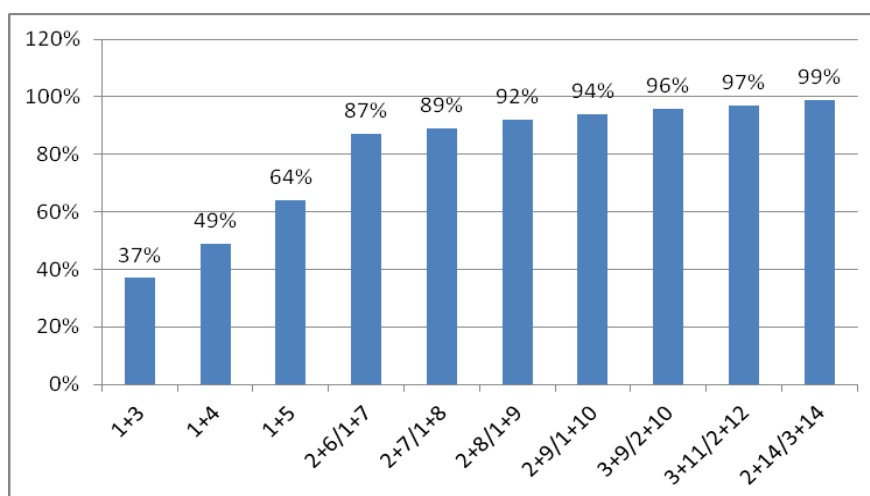
Brandhane- og vandslukningsstrategi

Roskilde Brandvæsen har i samarbejde med vandforsyningen identificeret og udpeget de strategiske steder, som vurderes nødvendige med henblik på at sikre tilstrækkelig vand i de pågældende områder.

Bemandingsniveau

Der er i processen med risikobaseret dimensionering arbejdet frem imod at kunne fastlægge niveauer for, hvilke hændelsestyper, der kræver hvilket bemandingsniveau for at kunne håndteres optimalt.

Af disse niveauer er nedenstående, der er relevant i forhold til de bemandingsniveauer (antal mand i første udrykninger). Procentandelen er den andel af udrykningerne, som anses for at kunne klares med mandskabet indikeret som eks 1+3.



Indsatsleder indgår i alle niveauerne. Med udgangspunkt i de forskellige kapacitetsniveauer har man for Roskilde Brandvæsnets vedkommende valgt at gøre brug af model 1, som udgør et forsvarligt og effektivt dagligt beredskab

Ovenstående grafik tager udgangspunkt i, hvilke opgaver tildelt fra alarmcentralsystemet, der kan løses med en given bemanding, set i forhold til den anbefalede udrykningssammensætning. Hertil kommer alarmer fra automatiske brandalarmeringsanlæg, der genereres via brandvæsnets egen vagtcentral. Disse udgør en betragtelig del af det samlede alarmantal, men det vil være 112-strukturens hændelsesmønster, der definerer det tilstræk-



kelige beredskab.

Introduktion til de forskellige former for brandfolk

- **Brandfolk i 1-minutsberedskab** er brandfolk, som opholder sig på stationen og rykker ud med øjeblikkelig udrykning
- **Brandfolk i 5-minutsberedskab** er brandfolk, som tilkaldes fra hjemmet eller arbejdspladsen, når alarm indløber og som skal afgå fra stationen indenfor 5 minutter

Station	1 eller 5 minutters afgangstider	Bemandingsniveau			
		Model 1	Model 2	Model 3	Model 4
Roskilde	1-minut	1+3 (nuværende)	1+4	1+5	2+6
	5-minut	1+4 (nuværende)	1+3	1+3	1+3
Jyllinge	5-minut	1+5 (nuværende)	1+7	2+6	1+5
Frivillige	1 time	1+3	1+3	*	*

* Kan ikke bemandes i modellen pga. manglende køretøjer i den nuværende sammensætning

Køretøjer og materiel

Det er vist nedenfor, hvilke køretøjer og materiel Roskilde Brandvæsen råder samt disses placering.

	Køretøjer	Station Roskilde	Station Jyllinge
Til brandhændelser	Slukningsenheder	3 stk.	1 stk.
	Vandenheder	3 stk.	2 stk.
	Slangetender	1 stk.	
Til Redningsopgaver	Frigørelse, let	2 sæt	1 sæt
	Frigørelse, tung	1 sæt	
	Drejestige	1 stk.	
	Redningsenhed, vand	3 stk.	1 stk.
	Dykkerberedskab	1stk.	
	Miljøenhed land	Trin 2	Trin 1



Til miljøopgaver	Miljøenhed vand	1 stk.	1 stk
Støttekøretøjer	Skiltevogn	1 stk.	
	SKAFOR-vogn	1 stk.	
	Containertrækker med tungt støtteværktøj og faciliteter.	2 stk.	

8. Behov for yderligere ressourcer

Indkvartering og forplejning

Roskilde Kommune er pålagt at kunne indkvartere og forpleje evakuerede og nødstedte. Med henblik på at løse denne opgave er der, under Beredskabsforbundet Kreds Roskilde, etableret en gruppe frivillige, der kan forestå løsningen af denne opgave. Gruppen udarbejder planer for steder til nødindkvartering, ligesom evner og kapacitet til at forpleje samme vedligeholdes.

9. Risikostyring og forebyggelsestiltag

Risikostyring og forebyggelse

Denne funktion er ikke længere underlagt Roskilde Brandvæsen, men i stedet gjort til en stabsfunktion centralt på Rådhuset. Forebyggende Afsnit ved Roskilde Brandvæsen bidrager fortsat med forslag til udmøntning af de midler, der er sat af til en supplerende sikring af kommunale bygninger.

Derudover vil det være relevant at sætte fokus på forebyggelse indenfor følgende områder:

- Beboelse
- Daginstitutioner og skoler
- Indkøbscentre og butikker
- Forsamlings- og spillesteder og større restaurationer
- Bemandede døgninstitutioner
- Hoteller
- Industri, produktion og lager
- Særlige arrangementer

Der er udarbejdet en strategi for Roskilde Brandvæsens forebyggende indsats, som er beskrevet i *Brandforebyggelsesstrategi for Roskilde Kommune*.

10. Andre aspekter som vil indgå i overvejelserne

Foruden brandvæsnets faste opgaver som akutte udrykninger til brand, miljø og redning, øvelser samt daglige driftsopgaver som f.eks. vedligeholdelse af faciliteter, bygninger, materiel og køretøjer, vask af uni-form og tjek af radioudstyr, løser brandvæsnets i dag en række serviceopgaver. Serviceopgaverne er en afgørende faktor ikke kun for pris, men også for en rettidig afsendelse af udrykningerne i dagligdagen, idet det er



vanskeligt at skaffe personale på tilkald indenfor normal arbejdstid.

1. Slukkereftersyn på kommunale bygninger
2. Udlejning af materiel
3. Kørselskontor
4. Kommunalt vagtkorps
5. Kursusvirksomhed
6. Ydelser for andre forvaltninger f.eks. omsorgsalarmer
7. Handicapkørsel
8. Brandvagt
9. Følgeskader
10. Vedligeholdelse af brandhaner
11. Ambulanceberedskab

11. Økonomi

Bemandingsniveau

Station	Beredskabsniveau	Bemandingsniveau			
		Model 1 (nuværende)	Model 2	Model 3	Model 4
Roskilde	1-minut	1+3	1+4	1+5	2+6
	5-minut	1+4	1+3	1+3	1+3
Jyllinge	5-minut	1+5	1+7	2+6	1+5
Frivillige	1 time	1+3	1+3	*	*
Udgiftsniveau		kr. 17.400.000	kr. 19.126.000	kr. 21.102.000	kr. 25.304.000
Merudgift			+ kr. 1.816.000	+ kr. 3.812.000	+ kr. 7.654.000

* kan ikke bemandes i modellen pga. manglende køretøjer i den nuværende sammensætning

Den udrykningsenhed der, jf. ovenstående 3 af 4 modeller, bemandes af frivillige, vil i påkommende tilfælde kunne bemandes af vagtfrit mandskab med en kortere afgangstid til følge. Grunden til, at der ikke indgår frivillige i model 3 skyldes, at Roskilde Brandvæsen kan etablere maksimalt fire udrykningsenheder ud fra den nuværende køretøjssituation.

Teknisk ledelse:

Der er i Roskilde Kommune én indsatsleder på vagt. Indsatslederen indgår ikke i alle udryknings sammensætning



ger. I disse tilfælde varetages den tekniske ledelse af holdlederen, der i kraft af gennemførelse af den strukturelt fastlagte holdlederruddannelse er i stand til at varetage ledelsen i disse tilfælde.

12. Opsummering af valgmulighederne

Der er i det foregående beskrevet en række løsninger for sammensætning af mulige beredskabsmodeller og løsninger for beredskabsområdet. Her opsummeres valgmulighederne:

A. Stationsplacering

Der eksisterer i dag to stationer i Roskilde Kommune, hhv. på Gammel Vindingevej 10 i Roskilde og på Frederiksborgvej 567 i Jyllinge.

Der foreslås ikke yderligere stationer eller andre placeringer af de nuværende.

B. Udrykningstider

Det gælder for de seneste år, at minimum 97 % af udrykningerne overholder udrykningstider på hhv. 10 og 15 minutter. Dette svarer til, at seks udrykninger pr. år ligger over disse tider. En væsentlig del af udrykningerne er til alarmer fra automatiske brandalarmeringssystemer.

Det anbefales, at serviceniveauet fastholdes.

C. Slukningsområder

Roskilde Kommune fastholdes som ét slukningsområde. I forbindelse med samling af beredskaber i hele landet indføres et nyt princip om, at nærmeste station dækker en brand, også selvom dette kan være i en anden kommune.

D. Beredskabskapacitet

Der er ovenfor angivet fire modeller for beredskabets fremtidige kapacitetsniveau, hvor begge brandstationer er varierende bemandede. Den maksimale ressource er bemanning af fire udrykningskøretøjer samtidig. I dag er kapacitetsniveauet svarende til det i model 1 beskrevet.

Der er ca. otte gange om året behov for at supplere kapaciteten udefra ved særligt store hændelser eller ved behov for specialmateriel ved eksempelvis afstivning af bygninger, vandforsyning i forbindelse med omfattende bygnings- og naturbrande, mandskabsafløsning i forbindelse med længerevarende brande mv.

Det anbefales at fortsætte med nuværende model 1, der ud fra erfaring altovervejende dækker det normalt forekommende hændelsesmønster. Kun i situationer med usædvanligt store og/eller samtidige længerevarende hændelser vil beredskabets styrke blive udfordret.

E. Køretøjer og materiel

Hvis den nuværende model fastholdes, er der ikke behov for anskaffelse af yderligere køretøjer og materiel

F. Indsatslederfunktion

I dag dækkes én indsatsleder hele kommunen. Enkelte hændelsestyper afvikles uden udkald af indsatsleder.

Det anbefales, at den nuværende indsatsledelse fastholdes.



G. Assistancemuligheder

Der er i dag mulighed for assistance, i første omgang fra de tilgrænsende kommuner. Dette vil i de fleste tilfælde være tilstrækkeligt. Der er herudover mulighed for at indhente hjælp fra det statslige beredskab, henholdsvis værnepligtige og frivillige. Nærmeste er Hedehusene og Næstved.

H. Forebyggelse

Der har de seneste år været et øget fokus på forebyggelse og forebyggelsestiltag i forbindelse med byggeri og uddannelse af borgerne.

Det anbefales, at der fortsat sker en øget indsats på forebyggelsesområdet inden for udvalgte risikokategorier.