



Plan for risikobaseret redningsberedskab i Roskilde Kommune

Version 4, marts 2015

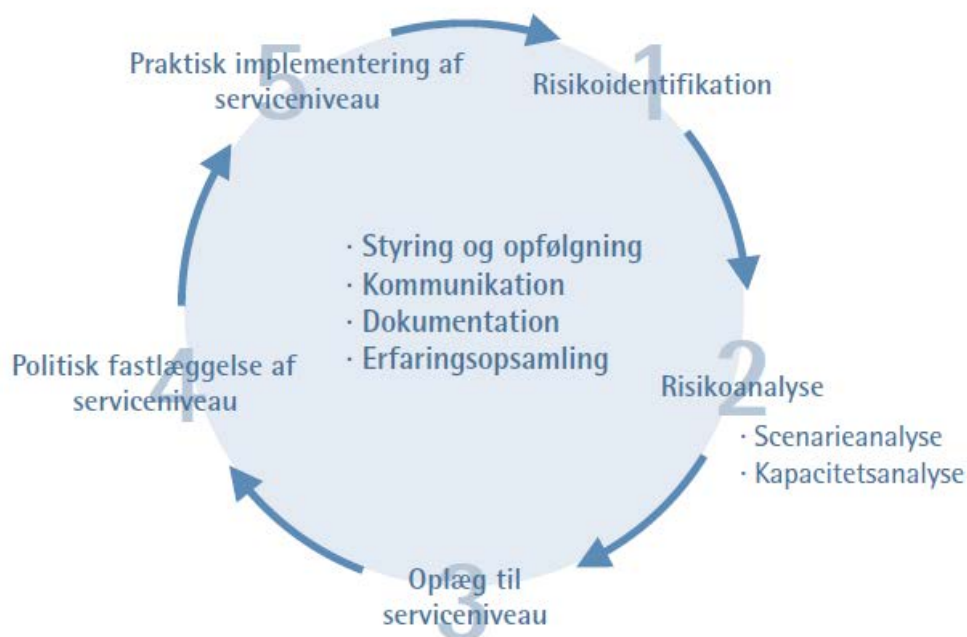


1. Formål og baggrund

1. september 2005 trådte bekendtgørelse nr. 765 af 3. august 2005 om risikobaseret kommunalt redningsberedskab i kraft. Bekendtgørelsen betyder, at de detaljerede og centralt fastsatte krav til redningsberedskaberne afløses af en dimensionering på grundlag af lokale risikovurderinger. Byrådet i den enkelte kommune er fortsat overordnet ansvarlig for, at der kan ydes en forsvarlig indsats ved ulykker, vejrlig som storme og oversvømmelser, brande og miljøkatastrofer.

I henhold til den gældende lovgivning vedr. brand- og redning har kommunerne pligt til at revidere samlede kommunale beredskabsplan i forhold til risikobaserede dimensionering (RIBD) i det omfang, kommunen finder det nødvendigt, dog mindst én gang i hver valgperiode. Ansvar for revidering af planen er placeret hos Roskilde Brandvæsen og er igangsat.

Nærværende plan beskriver Roskilde Kommunes redningsberedskab. Dimensioneringen, planlægning og drift af dette er baseret på den risikobaserede dimensionering, som er udarbejdet på baggrund af en detaljeret proces.



Procesmodellen for risikobaseret dimensionering

Risikoidentifikationen består af kortlægning, dokumentation og strukturering af risici og herefter følger analyse af disse med henblik på fastlæggelse af omfang, relevante beredskabsniveauer, udryknings-sammensætninger og forebyggelsestiltag. Resultaterne af kortlægnings- og analysearbejdet er samlet i Delrapport 1 *Risikoidentifikation* og Delrapport 2 *Risikoanalyse*.



På baggrund af analyserne er der udarbejdet et forslag til serviceniveau, som skal fastlægges af Byrådet. Inden godkendelse heraf skal forslaget til serviceniveau forelægges Beredskabsstyrelsen med henblik på deres vurdering af, om det kommunale redningsberedskab kan yde en forsvarlig indsats jf. beredskabslovens § 12. Beredskabsstyrelsen skal påse, at der i forslaget til serviceniveau er sikret overensstemmelse mellem risikoprofilen og redningsberedskabets organisering, dimensionering og materiel.

Forslag til nyt serviceniveau for redningsberedskabet i Roskilde Kommune er behandlet og godkendt af Byrådet d. 30. oktober 2013. Før behandlingen er Beredskabsstyrelsens kommentarer indhentet og disse har indgået i Byrådets behandling.

2. Risikoprofil for Roskilde Kommune

2.1 Generelle oplysninger

Roskilde Kommune har ca. 83.000 indbyggere og et areal på 212 km². Kommunen har by- og landområder og er kendetegnet ved både etagebyggeri og områder med enfamiliehuse og hobbylandbrug.

Roskilde by har områder med etagebyggeri flere steder i byen, en bymidte med handel og erhverv og store områder med enfamiliehuse og især boligområderne omkring Trekroner og Hyrdehøj er udvidet væsentligt de senere år. Rundt om i byen er placeret skoler, institutioner og plejecentre samt sports- og svømmehaler. Området omkring Roskilde by har fire mindre industriområder og ét område, hvor større virksomheder er samlet. Området omkring Københavnsvej og Store Hede er fortsat under udvidelse med henblik på flere erhvervsvirksomheder.

Ud over Roskilde by har kommunen flere mindre by- og landsbyområder, som består af enfamiliehuse og hobbylandbrug. Viby og Jyllinge har samtidig skoler, sportsfaciliteter og institutioner og plejehjem.

Flere lokaliteter i Roskilde Kommune er særligt i fokus i forhold til beredskabssituationer, herunder bl.a.:

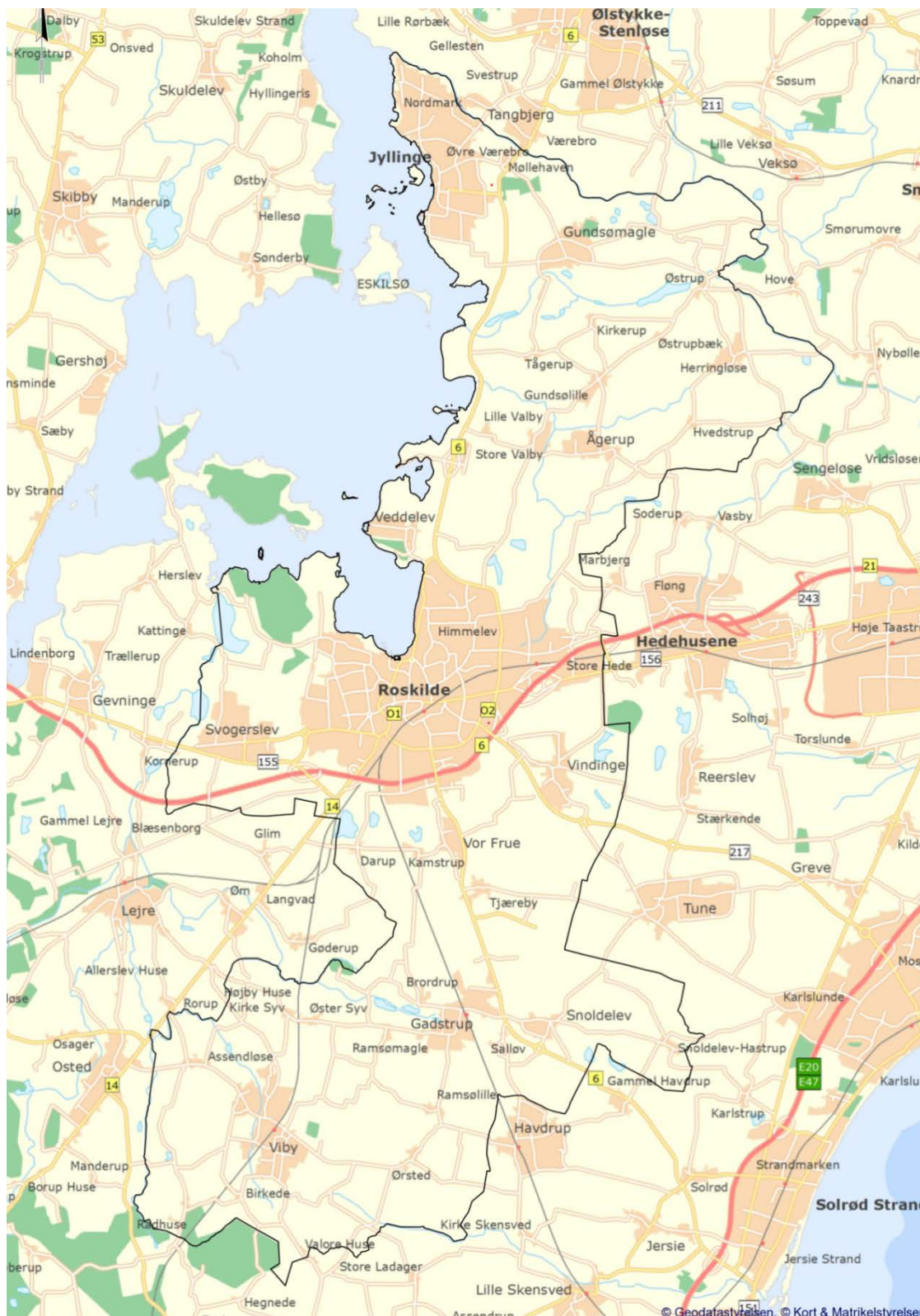
- Roskilde Domkirke
- RUC
- Forbrændingen
- Roskilde Lufthavn
- Roskilde Station
- RO's Torv
- RISØ
- KARA Noveren
- Silo 1 (ungdomsboliger)
- Vikingeskibsmuseet
- Roskilde Sygehus
- Thermo Fisher Scientific

Gennem Roskilde Kommune løber flere store hovedfærdelsårer for både bil- og togtrafik. Holbæk-motorvejen, som er udvidet fra fire til seks/otte spor, er en af Danmarks mest trafikerede motorveje med omkring 80.000 biler i døgnnet. Herudover har Roskilde flere lokale trafikårer med meget trafik, eksempelvis



Roskilde Brandvæsen

A14 til Ringsted, A6 nord til Jyllinge og Hillerød og A6 sydlig til Køge. For togtrafikken er Roskilde knudepunkt for den øst/vest og sydgående trafik.
Nedenfor ses et kort over Roskilde Kommune.



2.2 Risikoprofil på baggrund af risikoidentifikation og risikoanalyse



I forbindelse med fremlæggelse af denne reviderede udgave af den risikobaserede dimensionering er nedenstående tal opdateret i forhold til den tidligere version, hvor datagrundlaget byggede på årene 2009-2011 og 2012.

I perioden 2012-2014 har der i alt været 1.688 alarmer imod 1.569 alarmer i perioden 2009-2011. Stigningen skyldes primært stigningen i antallet af blinde alarmer og en stigning af opsatte ABA-anlæg. Derimod er antallet af reelle alarmer faldet.

Fordelingen imellem reelle alarmer til brand, rednings- og miljøopgaver har været følgende:

- Brand:	508
- Redning:	247
- Miljø:	103
- Diverse:	3

Der er lidt flere hændelser i sommermånederne på grund af en stigning i rednings- og miljøopgaver. Der er lidt flere hændelser i weekender end på hverdage i tidsrummet kl. 11-23.

Der er sket flest hændelser inden for følgende:

- Bygningsbrand, typisk brand i etagebyggeri og lejligheder i Roskilde by
- Bilbrand i det fri
- Brand i container i det fri, flest i Roskilde
- Mindre naturbrand
- Skorstensbrand, fast tag
- Bygningsbrand, institution næsten alle i Roskilde
- Brand i villa/rækkehus
- Brand på gårde med og uden dyrehold
- Mindre spil, primært i Roskilde
- Færdselsuheld med fastklemte
- Brande på industrivirksomhed

Nedenfor ses en liste over de ti adresser, hvor der har været flest alarmer:

Siloen	Maglehøjen 10	41
Roskilde Universitet	Universitetsvej, Roskilde (flere anlæg)	34
Roskilde Sygehus	Køgevej 7-13 (flere anlæg)	27
Skoleslagteriet	Maglegårdsvej 6, Roskilde	26
Sct. Hans	Boserupvej 2, Roskilde (flere anlæg)	23
Trekroner Plejecenter	Trekroner Centervej 41, Roskilde	19
Chr. Hansen	Sdr. Ringvej 22, Roskilde	17
Fisher Thermo Scientific	Kamstrupvej 90	16
Jyllingecentret	Jyllingecentret 2-4	14
Gimle	Helligkorsvej 2, Roskilde	12
Sct. Jørgens Skole	Sønderlundsvej 58, Roskilde	12
Lokalcenter Kristiansminde	Margrethekær 2, Roskilde	11
Center for Socialpsykiatri	Rønnebærparken 36, Roskilde	11
Bernadotttegården	H.H. Kocksvej 4, Roskilde	11
DGI Plast	Erhvervsparken 7, Gadstrup	10



Jyllinge Skole	Planetvej 30, Jyllinge	10
University College	Trekroner Forskerpark 4, Roskilde	10

3. Fremtidigt serviceniveau for Roskilde Brandvæsen

3.1 Model for serviceniveau

Beredskabskommissionen i Roskilde Kommune har i løbet af 2013 drøftet oplæg til et nyt serviceniveau for varetagelsen af beredskabsopgaver. Drøftelserne er foregået på baggrund af *Oplæg til serviceniveau for Roskilde Brandvæsen*, hvor forskellige modeller er beskrevet.

Modellerne beskriver organisering og dimensionering af:

- Varetagelse af forebyggelsesopgaver
- Stationsplacering, udrykningstider og slukningsområder
- Bemandingsniveau
- Indsatsledervagt
- Køretøjer og materiel

Der er taget udgangspunkt i analyse af over 70 forskellige scenarier, hvor både brand, redning, dykkertjeneste og samlede indsatser, eksempelvis i ved storme og oversvømmelser, er tænkt ind.

Modellen for serviceniveau udmøntes i praksis i følgende elementer, som beskrives hver for sig.

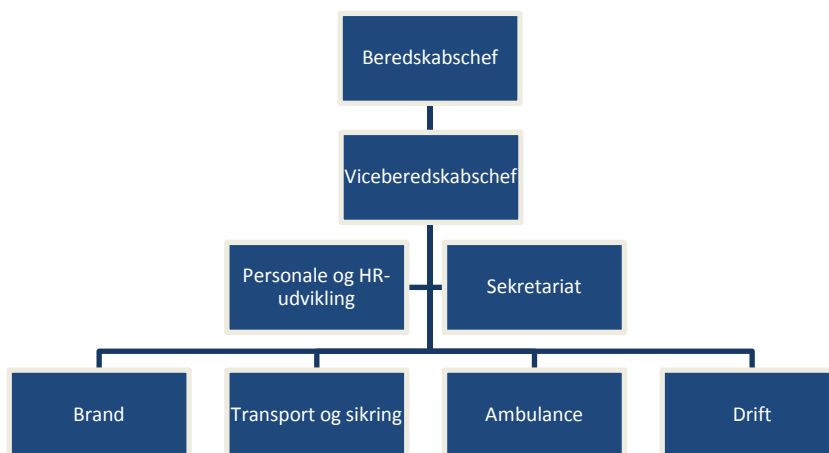
- Organisation og virksomhed
- Forebyggelsestiltag
- Dimensionering (indsatsledelse, vagthold, udrykningssammensætning og udrykningstider) og materiel.

3.2 Beskrivelse af Roskilde Brandvæsen

Det nuværende kommunale redningsberedskab er opbygget i henhold til den hidtidige dimensioneringsbekendtgørelse fra 2002. I Roskilde Kommune har Byrådet valgt, at opgaven vedrørende brandslukning mv. varetages af eget kommunalt beredskab (Roskilde Brandvæsen).

Byrådet er ansvarlig for det kommunale beredskab, med Økonomiudvalget som indstillende udvalg. Der er i henhold til Beredskabslovens § 9 nedsat en beredskabskommission bestående af medlemmer udpeget af Byrådet. Beredskabskommissionen varetager den umiddelbare forvaltning af redningsberedskabet.

Der er ansat en beredskabschef, som er øverste ansvarlige for Roskilde Brandvæsen. Beredskabschefen refererer direkte til kommunaldirektøren, og er ansvarlig for organisationens samlede opgaveportefølje.



Roskilde Brandvæsens målsætning er, at skabe tryghed via en professionel organisation, baseret på effektiv og optimal udnyttelse af de samlede ressourcer, hurtighed og den nyeste teknologi, og som med sit virke kan sikre kommunens borgere forsvarligt.

Det kommunale beredskabs opgaver er delt i to, henholdsvis forebyggende/myndighedsopgaver og afhjælpende indsats i forhold til brand og redning.

3.3 Det forebyggende område

På det forebyggende område varetager Roskilde Brandvæsen myndighedsopgaven i forhold til brandteknisk byggesagsbehandling og brandsyn. Brandsyn er en vigtig del af en forebyggende indsats på brandområdet, da man ved denne indsats, opdager uhensigtsmæssigheder og ulovlige forhold, som kan være alvorlige for brandsikkerheden. Der er i 2014 foretaget syn af 603 brandsynspligtige objekter.

Herudover er der årligt afsat 2,7 mio. kr. til forebyggende arbejde, som bl.a. består af bedre sikring af kommunale bygninger, undervisning i elementær brandslukning og førstehjælp og fokuserede indsatser for særligt udvalgte grupper.

Af forebyggende indsatser kan bl.a. nævnes:

- *Risikovurdering og sikring af skoler:* Roskilde Brandvæsen har vurderet skoler i kommunen i forhold til brand, tyveri og hærværk. Der er opsat ABA-alarmer, røgmeldere og tyverianlæg som alle overvåges og serviceres.



- *Brandsikring:* Der er ydet tilskud til ABA-anlæg på et plejecenter, på Ågerup Bibliotek, Kvindekrisecentret og Roskilde Bibliotek, til brandsikrede døre på Rådhuset og til videoovervågning på toiletter på Stændertorvet.

Samtidig tager Roskilde Brandvæsen del i en fælles kommunal indsats for at skabe en mere robust kommune – en kommune, hvor borgerne er selvhjulpne og godt informerede om hjælp til selvhjælp, indtil brand eller ambulance er fremme. Der er fokus på, at borgerne kan klar store og små hændelser ved eksempelvis livreddende førstehjælp og elementær brandbekæmpelse.

For at understøtte udviklingen mod en mere robust kommune har Roskilde Brandvæsen igangsat en række tiltag, herunder:

- *Brandskole:* I samarbejde med skolerne i kommunen afholdes hvert år brandskoler på forskellige niveauer for børn fra børnehaven til 3. klasse. Børnene lærer om brandbekæmpelse, førstehjælp og fyrværkeri, og de deltager aktivt i undervisningen. Projektet har kørt siden 2008 og der er ca. 800 elever igennem hvert år.
- *Brandkadetter:* Erfaringer fra SSP-samarbejdet viser, et antal unge, særligt fra visse områder, ikke benytter de eksisterende aktivitetstilbud i Roskilde Kommune, og at denne gruppe er mere tilbøjelige til at begå hærværk og brandstiftelse. Derfor er Projekt Brandkadetter oprettet i 2011 og formålet er at udvikle en forebyggende model for brand og hærværk og samtidig sikre børn og unge kommer i kontakt med rollemodeller, som kan udvikle dem til aktive medborgere.
- *Børnedagen:* Hvert år afholder frivillige tilknyttet Roskilde Brandvæsen en dag for børn mellem 5-14 år med det formål at gøre børn trygge nok til at agere i en akut situation. I løbet af dagen får børnene mulighed for at deltage i/lege med alarmering, førstehjælp, ambulancer, brandbiler mv.
- *Fyrværkeri på skolerne:* Roskilde Brandvæsen deltager i den landsdækkende fyrværkerikampagne, hvor der laves forebyggende indsatser for færre fyrværkeriskader. Undervisningen er rettet mod 5. klassetrin og der undervises i og demonstreres fyrværkeri og farerne ved det på 21 skoler i Roskilde Kommune.

Fokus i alle forebyggende tiltag er at lære borgerne hjælp til selvhjælp, så de opnår en større sikkerhed og tryghed.

3.4 Dimensionering af den afhjælpende indsats

Det samlede beredskab i Roskilde Kommune omfatter beredskabsstationen i Roskilde by og stationen i Jyllinge.

Den afhjælpende indsats består af konkret hjælp i forbindelse med brand, ulykker, vejrlig og forsyningssvigt. Roskilde Brandvæsen udfører afhjælpende opgaver inden for følgende områder:

- Brandslukning
- Frigørelse ved trafikulykker
- Afhjælpning af akutte miljøulykker
- Bådberedskab/dykkertjeneste
- Indsatsledelse



- Opgaver i forbindelse med vejrlig og naturkatastrofer
- Opgaver i forbindelse med forsyningsvigt (elektricitet, drikkevand mv.)
- Forplejning og indkvartering

Samtidig varetager Roskilde Brandvæsen en lang række øvrige opgaver (indtægtsgivende virksomhed), som eftersyn af brandslukkere, optagning af brandhaner, vagt- og tyverisikring af kommunale bygninger, opsætning af nødkald, transport af materialer, værksted, undervisning i førstehjælp mv.

Alle disse opgaver varetages af personale, som også har en branduddannelse, og gør det muligt at mønstre et stort antal medarbejdere på meget kort tid, hvis der opstår en situation, hvor det er nødvendigt, og er således en vigtig faktor for afsendelse af ressourcer ved ekstraordinære hændelser inden for normal arbejdstid. Herudover er de flere ledere uddannet enten holdledere eller indsatsledere.

Beredskabskommissionen godkendte d. 17. september 2013 følgende model:

Station	Afgangstid	Bemandingsniveau
Roskilde	1 minut	Holdleder + tre (1+3)
	5 minutter	Holdleder + fire (1+4)
Jyllinge	5 minutter	Holdleder + fem (1+5)

Herudover afsendes indsatsleder til alle relevante opgaver.

Ud fra risikoanalysen er det Roskilde Brandvæsens vurdering, at bemanning som oven for skitseret (1+3 og 1+4) vil være tilstrækkelig kapacitet til at håndtere hverdagshændelser, da Roskilde Kommune betragtes som ét slukningsområde, og det med denne sammensætning vil være muligt at håndtere tre mellemstore hændelser (brand i villa eller fastklemt ved færdselsuheld) samtidig, ligesom også større hændelser som gårdbrand vil kunne varetages.

Ved afsendelse af første udrykning indkaldes deltidsmandskab i beredskab på St. Roskilde, så et minuts beredskabet bevares til afsendelse af næste slutningsenhed. Et minuts beredskabet er reetableret inden for få minutter. Statistisk anses risikoen for tilkald af anden slukningsenhed i disse minutter som forsvindende lille. I dagtimerne på hverdage bemander personalet på St. Roskilde de resterende slukningsenheder inden for et minut.

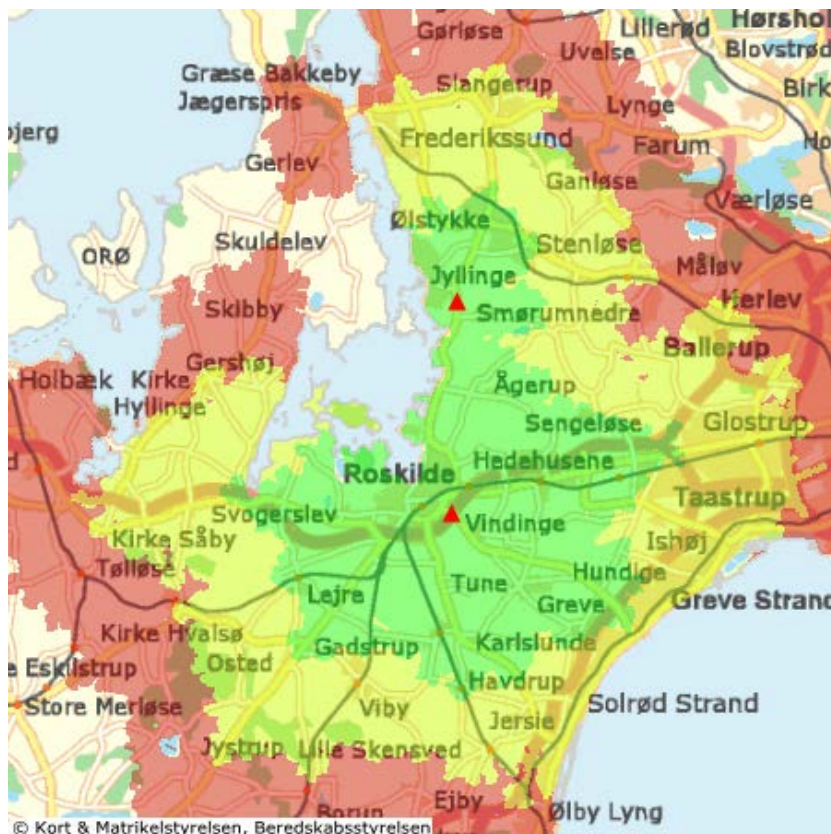
Ud over materiel og mandskab på brandsiden råder Roskilde Brandvæsen også over eget redningsdykkerberedskab, som kan varetage personredning under vand. På Roskilde Fjord opleves en stadigt stigende færdsel, og fjorden udgør et risikoområde, hvor beredskabet, uden dykkerberedskab, vil være utilstrækkeligt, hvis forulykkede ikke ligger i overfalden. Samtidig er der flere havne i området og mange grusgrave.



I forlængelse heraf skal det nævnes, at redningsdykkerberedskabet indsættes efter anmodning i andre dele af landet, herunder og i særdeleshed i Region Sjælland. Der er indledt et samarbejde med Søværnets Operative Kommando om brug af redningshelikopteren i Roskilde Lufthavn.

3.4.1 Udrykningszoner

Tidszoner for udrykning for brandberedskabet er illustreret nedenfor:



Kortet viser, hvor hurtigt Brandvæsenet kan rykke ud til de forskellige områder af egen og omliggende kommuner.

Grøn zone er ankomst inden for 10 min.

Gul zone er ankomst inden for 15 min.

Rød zone er ankomst inden for 20 min.

Beregningerne er foretaget ud fra vejstrukturen i kommunerne, baseret på en fremkommelighed på 80 % af maksimal kørehastighed, og er inklusiv en afgangstid på henholdsvis 1 minut fra St. Roskilde og 5 minutter fra St. Jyllinge (tid fra alarmering til køretøjerne afgår fra stationen).

Som det ses på kortet, vil det meste af kommunen, herunder Roskilde by, være dækket inden for 10 minutter, og hele kommunen inden for 15 minutter.

3.4.3 Målsætning



Det har i de sidste fire år været målsætningen, at minimum 97 % af udrykningerne overholder de beskrevne udrykningstider på henholdsvis 10 og 15 minutter. De faktiske tal viser, at 98 % af udrykningerne overholder de tidsmæssige krav, hvilket svarer til, at maksimalt 20 udrykninger pr. år ligger over de fastsatte tidskrav. Alle udrykninger over 20 minutter evalueres med henblik på at fastslå årsagen til den lange udrykningstid og eventuelle muligheder for læring.

3.4.3 Slukningsområder

Hidtil har de to stationer dækket det område, som tilhørte hver deres tidligere kommuner. Fremover betragtes hele Roskilde Kommune om ét slukningsområde, hvilket er i overensstemmelse med den fremtidige nationale strategi om, at der ved brande sendes nærmeste slukningskøretøj.

Der er indgået en aftale mellem Roskilde og Lejre kommuner om, at Roskilde Brandvæsen varetager redningsberedskabsmæssige opgaver i en nærmere afgrænset del af Lejre Kommune, svarende til den tidligere Lejre Kommune.

3.4.4 Ledelse ved brand- og redningsopgaver

Indsatslederen er Roskilde Kommunes repræsentant på skadestedet og har således ansvar for og myndighed til at forvalte den tekniske ledelse af skadestedet. I visse tilfælde kan udrykningen afdække uden indsatslederen. På hvert enkelt brandhold er en holdleder, som i sådanne tilfælde overtager det operative ansvar for indsatsen. Ifølge kapacitetsanalyser er der i 23 % af alarmerne ikke behov for afsendelse af indsatslederen.

Ud over indsatsleder og holdledere har Brandvæsenet en chefvagt uden vagtforpligtelse. Beredskabschefen og viceberedskabschefen har på skift ansvaret for varetagelse af særlige opgaver, koordinering med andre offentlige myndigheder samt kommunikation med direktion og borgmester. Chefvagten kan kun aktiveres af indsatslederen og dette sker kun i særlige tilfælde, hvor indsatslederen vurderer et behov herfor.

I Roskilde Kommune har Kommunalbestyrelsen fastsat, at uddannelsesniveaut for hhv. indsatsledere og holdledere er gennemførelse af de strukturelt fastlagte uddannelser ved Beredskabsstyrelsen (Indsatsledelse, beredskabsfaglig og tværfaglig del samt Holdleder, indsats).

Nedenfor ses tidszoner for afsendelse af indsatsleder fra St. Roskilde og holdleder fra St. Jyllinge

Grøn zone er ankomst inden for 10 min.

Gul zone er ankomst inden for 15 min.

Rød zone er ankomst inden for 20 min.



Holdleder St. Jyllinge



Indsatsleder St. Roskilde

Nedenstående tabel viser, de gennemsnitlige responstider for området, dækket af hhv. Station Roskilde og St. Jyllinge i årene 2011-2014.

Tabel.

3.4.5 Udryknings sammensætning personale og materiel

Roskilde Brandvæsen kører med faste udryknings sammensætninger i forhold til særlige kategorier af hændelser. En slags hændelse udløser automatisk én sammensætning, andre slags hændelser andre sammensætninger.

Udryknings sammensætningerne ses nedenfor:

Indsats	Udryknings sammensætning
Reduceret udrykning med indsatsleder (automatisk brandalarm, færdselsuheld med fastklemte)	Indsatsleder + sprøjte
Reduceret udrykning uden indsatsleder (ild i container i det fri, bilbrand i det fri)	Sprøjte
Normaludrykning by (bygningbrand, færdselsuheld fastklemte lastbil/bus)	Indsatsleder + sprøjte + skæreslukker + tankvogn + stige
Normaludrykning land (gårdbrand, færdselsuheld fastklemte lastbil/bus)	Indsatsleder + sprøjte + skæreslukker + tankvogn + slangetender
Søredning (forulykket i eller på vand)	Indsatsleder + dykkerbil + båd
Flyulykker	Indsatsleder + 2 sprøjter + tankvogn
Togulykker	Indsatsleder + 2 sprøjter + tankvogn
Miljøuheld – større forurening	Indsatsleder + sprøjte + tankvogn

På særlige dage som nytårsaften og i særlige perioder, herunder ved Roskilde Festival, hvor der opleves en markant øget udrykningsfrekvens, opnormeres beredskabet ved indkaldelse af både fastansatte og det frivillige beredskab.

3.4.6 Personale og materiel

Brandtjenesten består af fuldtids- og deltidsansatte. Personalet består i sin helhed af:



- 5 indsatsledere
- 18 fuldtidsansatte, 14 holdlederuddannede
- 14 fuldtidsansatte i øvrige funktioner på stationen
- 15 deltidsansatte, heraf seks holdledere på St. Roskilde
- 25 deltidsansatte, heraf seks holdledere på St. Jyllinge

Herudover har Roskilde Brandvæsen en gruppe på ca. 70 frivillige, hvoraf ca. 40 indgår i en såkaldt indsatsgruppe, som kan vælge at møde ind, når alarmer om dækning af brandholdet udsendes.

Nedenfor ses en oversigt det materiel, som Roskilde Brandvæsen besidder på stationerne i Roskilde og Jyllinge.

Opgaver	Materiel	St. Roskilde	St. Jyllinge
Til brandhændelser	Sprøjte med 3200 liter vand	2	1
	Sprøjte med 2000 liter vand	1	
	Tankvogn 8000 liter	2	2
	Vandreservoir 18.000 liter	1	
	Slangetender	1	
Til redningsopgaver	Frigørelse let	2	1
	Frigørelse tung	1	
	Redningslift	1	
	Redningsenhed vand	3	1
	Dykkerberedskab	1	
Til miljøopgaver	Miljøenhed land	Trin 2	Trin 1
	Miljøenhed vand	1	1
Støttekøretøjer	Skiltevogn	1	
	Skadeforebyggelsesvogn	1	

Vandforsyningen er etableret i henhold til Roskilde Kommunes strategi for vandforsyning ved brandslukning. Dette betyder, at der er et udbygget brandhanenet i de større byer med undtagelse af Jyllinge Nordmark.

3.4.7 Udvidet beredskab ved ekstraordinære hændelser

Behovet for at supplere med mandskab fra andre kommuner eller beredskabscentre opstår ca. 6-8 gange om året ved særlige store hændelser, hvor beredskabet ikke selv kan klare opgaven pga. omfanget. Dette er særligt aktuelt, når der er behov for:

- Specialmateriel til afstivning af bygninger
- Vandforsyning i forbindelse med omfattende bygnings- og naturbrande



- Afløsning i forbindelse med længerevarende indsatser
- Følger af vejrlig, eksempelvis storme

Roskilde Brandvæsen har mulighed for at trække på flere niveauer og typer af ressourcer, såfremt det bliver nødvendigt. Alle kommuner har pligt til at stille personel og materiel fra kommunens beredskab til rådighed for en anden kommunes beredskab jf. Bekendtgørelse om risikobaseret kommunalt redningsberedskab § 10. Der skal dog ydes vederlag for udgifter i forbindelse med denne mellemkommunale assistance, medmindre der er indgået en anden aftale herom.

Nedenfor ses mulighederne for assistance for Roskilde Kommune ved større hændelser:

Beredskabsniveau	Assistanceniveau	Placering	Udrykningstid
Niveau 1: Det daglige beredskab	Det daglige beredskab i Roskilde Kommune, evt. suppleret med assistance fra nabokommuner	Nærmeste kommuner: Greve, Solrød, Høje Taastrup, Lejre, Frederikssund og Egedal	20-30 min.
Niveau 2: Statslige beredskabscentre	Assisterer ved mandskabskrævende og langvarige redningsindsatser eller ved behov for specialudstyr og specialuddannet mandskab	Nærmeste: Hedehusene og Næstved	1-2 timer

Med indgåelse af aftalen om redningsberedskabets ordning i perioden 2013-2014, blev det besluttet at bringe niveau 2 beredskabet til ophør. Det er vurderingen, at nedlæggelsen af støttepunktet i Greve ikke vil få betydning for beredskabet i Roskilde Kommune, idet Roskilde Brandvæsen ikke tidligere har gjort brug af dette men trukket på ressourcer fra Beredskabsstyrelsen i Hedehusene og Næstved. Rekvirering af ressourcer fra Næstved medfører dog en forlænget udrykningstid.

Kommunerne har fået ansvaret for indkvartering og forplejning ved ekstraordinære hændelser, og indsatsen er dimensioneret til at kunne indkvartere og forpleje op til 600 nødstedte personer. Opgaven er placeret i Roskilde Brandvæsens frivilligegruppe, og der er udpeget overnatningsfaciliteter forskellige steder i kommunen. Brandvæsenet råder over en oppakket container, som øjeblikkeligt kan indkvartere 100 personer og et containerbaseret industrikøkken, som inden for en time kan lave forplejning til over 100 mennesker. Der er indgået aftaler med lokale fødevarerproducenter om anskaffelse af råvarer døgnet rundt.

4. Styring og opfølgning på den risikobaserede dimensionering

Roskilde Brandvæsen vil hvert år vurdere behovet for en revidering af den risikobaserede dimensionering, idet denne anses som en dynamisk proces. Vurderingen vil bl.a. foregå ud fra følgende parametre:



- Ændringer i risikoniveau (hyppighed og konsekvens af hændelser)
- Eventuelle nye risikoobjekter og nye scenarier, der skal tages hensyn til
- Egen redningsevne, dvs. i hvilket omfang Brandvæsenet selv har kunnet klare hændelserne i kommunen
- Effekt af eller erfaringer fra igangsatte forebyggelsestiltag inden for den forgange periode

Eventuelle revisioner forelægges Beredskabskommissionen og Beredskabsstyrelsen.

