



ROSKILDE
KOMMUNE

Økonomi og Ejendomme

Sagsnr. 290871

Brevid. 2681591

Ref. BTL

Dir. tlf.

briantl@roskilde.dk

20. november 2017

Budgetopfølgning pr. 31. oktober 2017





Indeholder opfølgning for følgende områder:

1. Samlet konklusion for hele budgettet
2. Udvikling i serviceudgifterne og driftsudgifterne uden for serviceudgifterne
3. Udvikling på anlæg og ejendomssalg/byggemodning
4. Udvikling i renter, afdrag, finansiering og finansforskydninger
5. Finansiering
6. Kassebeholdningen og likviditet

Bilag 1: Aktivitetsopfølgning på udvalgsområder

Bilag 2: Resultatoversigt

Bilag 3: Oversigt over rammeoverførsler, tillægsbevillinger og omplaceringer

Bilag 4: Detaljeret oversigt over afvigelser på anlæg

Bilag 5: Detaljeret oversigt over afvigelser på driften

Bilag 6: Detaljeret oversigt over afvigelser på finansforskydninger mm.

Budgetopfølgningen er udarbejdet af Økonomi og Ejendomme i samarbejde med direktørområderne.

Økonomi og Ejendomme

Dato 17. november 2017

Fics brevid: 2681591

1. Samlet konklusion for hele budgettet

Budgetopfølgningen pr. 31. oktober viser et forventet overskud på det skattefinansierede driftsområde inkl. indtægter fra skat og tilskud/udligning på 112,6 mio. kr. Dette er et netto mindreforbrug på 14,0 mio. kr. i forhold til det oprindelige budget på 98,6 mio. kr. og en forbedring siden seneste budgetopfølgning pr. 31. august på 42,4 mio. kr.

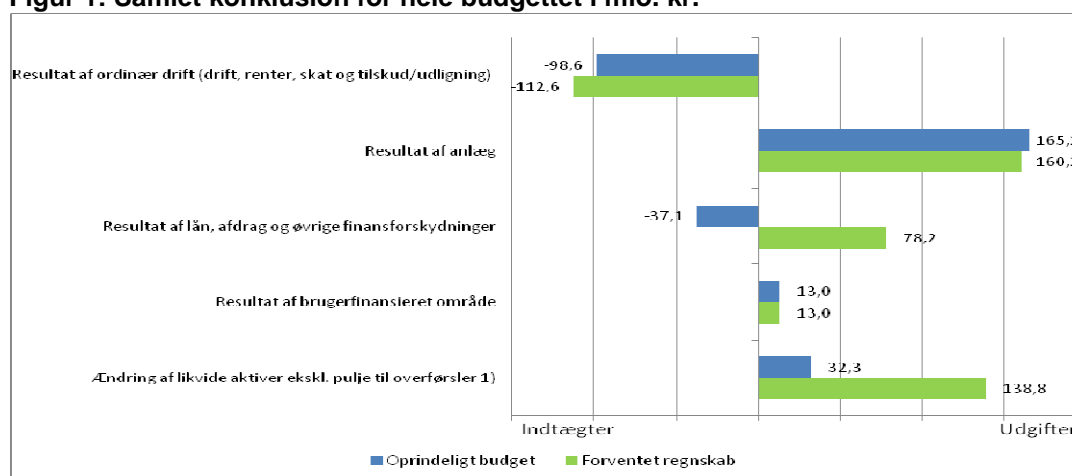
Forbedringen på det skattefinansierede driftsområde siden seneste budgetopfølgning består af:

- Forbedring af serviceudgifterne på 33,8 mio. kr., som er sammensat af både merforbrug og mindreforbrug jf. afsnittet om serviceudgifter
- Forbedring på overførselsudgifter på 6,6 mio. kr.
- Forbedring på renteudgifter på 0,5 mio. kr.
- Forbedring af oprindeligt budget på serviceudgifter, da udgiftsbudget på 2,5 mio. kr. vedr. køb af vindmølleandele fra Roskilde Vedvarende Energi er omplaceret til øvrige finansforskydninger.
- Forværring på skat og tilskud/udligning på 0,9 mio. kr.

På anlæg, byggemodning og ejendomssalg forventes et årsregnskab på 160,2 mio. kr., hvilket er et mindreforbrug på 5,0 mio. kr. i forhold til oprindeligt budget på 165,2 mio. kr. I forhold til seneste budgetopfølgning er der brugt 8,6 mio. kr. mere. De 8,6 mio. kr. består af færre anlægsudgifter på 20,7 mio. kr. (se uddybning på side 12), færre udgifter til byggemodning på 1,9 mio. kr. og færre indtægter vedr. ejendomssalg og –køb på 31,2 mio. kr., hvilket primært skyldes at salget af restarealet øst for Bauhaus udskydes til 2018. Set i forhold til budgettet inkl. overførsler fra 2016 og tillægsbevillinger er der et mindreforbrug på 329,1 mio. kr. på anlæg, byggemodning og ejendomssalg.

Der tages endvidere højde for lån, afdrag, øvrige finansforskydninger og den forventede balance på det brugerfinansierede område. Disse viser samlet set forventede udgifter på 91,2 mio. kr. Set i forhold til et oprindeligt indtægtsbudget på 24,1 mio. kr., svarer det til merudgifter på 115,3 mio. kr., hvilket hovedsageligt skyldes lån til Jyllingehallen og at lån vedr. et nyt plejecenter i Hyrdehøj først optages i 2018. Resultatet er en forværring på 5,3 mio. kr. siden seneste budgetopfølgning. Forværringen skyldes primært merudgifter til grundkapitalindsat i Landbyggefonden.

Figur 1: Samlet konklusion for hele budgettet i mio. kr.



1) Ved budgetvedtagelsen er det i ændring af likvide aktiver forudsat, at puljen til håndtering af overførsler på 10 mio. kr. ikke anvendes.

2) Der er lavet en omplacering fra det oprindelige budget for serviceudgifter til det oprindelige budget for øvrige finansforskydninger vedr. køb af vindmølleandele fra Roskilde Vedvarende Energi på 2,5 mio. kr.

Samlet set vil det forventede regnskabsresultat medføre et træk på de likvide aktiver på 138,8 mio. kr. i forhold til det oprindelige budget på 32,3 mio. kr., svarende til en merudgift på 106,5 mio. kr. Dette er en forbedring på 25,8 mio. kr. siden seneste budgetopfølgning.

Finansiering

Forventet merforbrug på serviceudgifter finansieres af rammeoverførsler fra 2016 med undtagelse af fagområdet Børn og Unge under Skole- og Børneudvalget. Se afsnit 5. Finansiering for uddybende forklaring.

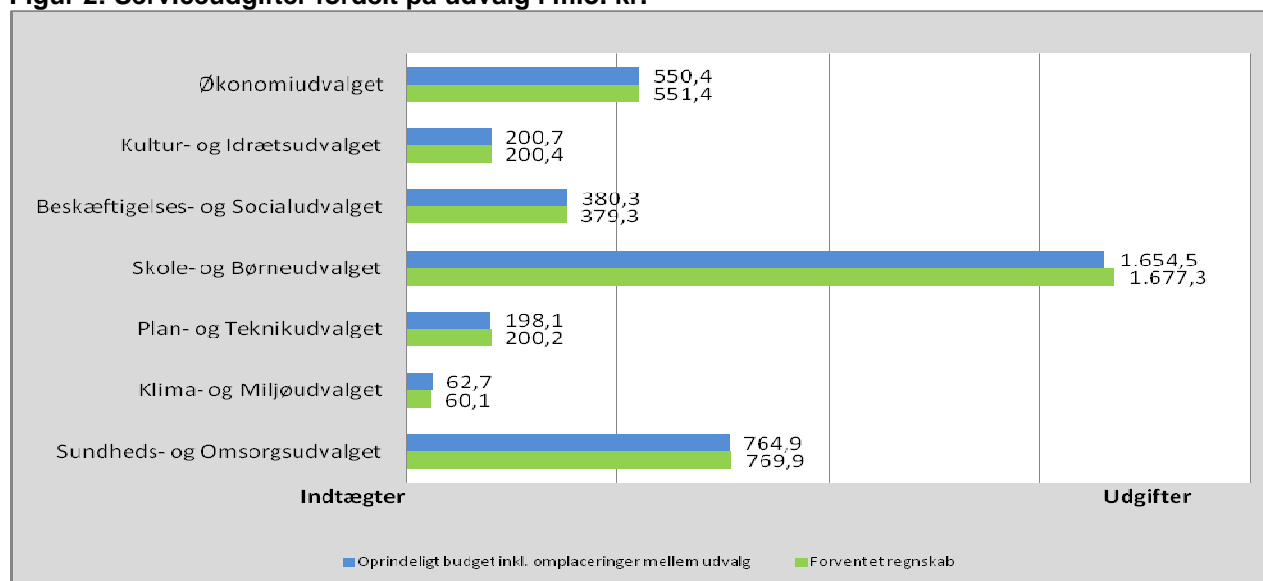
Anlæg viser et mindreforbrug i forhold til oprindeligt budget, og der er derfor ikke behov for finansiering.

2. Udvikling nettodriftsudgifterne

Serviceudgifter

På serviceudgifter forventes et merforbrug på 27,2 mio. kr. i forhold til oprindeligt budget. Dette er en forbedring i forhold til sidste budgetopfølgning på 33,8 mio. kr. Det indgår i vurderingen, at puljen til håndtering af overførsler på 10 mio. kr. ikke anvendes.

Figur 2: Serviceudgifter fordelt på udvalg i mio. kr.



Økonomiudvalget

På Økonomiudvalgets område forventes et merforbrug på 1,0 mio. kr., hvilket er en forbedring på 12,9 mio. kr. siden seneste budgetopfølgning.

Forbedringen består af:

- En forbedring på fagområdet Administrativ organisation på 0,3 mio. kr., som bl.a. er sammensat af en forskydning af forbrug på nyt it-udstyr til administrationen til 2018 og et merforbrug på tværgående HR-udgifter, gebyrer, mv.
- En forbedring på fagområdet Politisk organisation på 0,8 mio. kr., som skyldes lavere forbrug på UVEG vedr. "Handling bag erhvervs- og turismepolitik" samt et reduceret forventet forbrug på udvalgsarbejde og vederlag.
- En forbedring på fagområdet Lønpuljer og tjenestemandspensioner på 8,3 mio. kr. som følge af et lavere udgiftsskøn.
- En forværring af det forventede regnskab på fagområdet Redningsberedskab på 2,6 mio. kr. som følge af stormen Ingolf i oktober.
- En forbedring på fagområdet Øvrige områder på 5,1 mio. kr. som følge af et mindreforbrug på 2,3 mio. kr. vedr. Event- og Erhvervspuljen, et mindreforbrug på 1,5 mio. kr. vedr. detailhandelsanalyse samt et mindreforbrug på 1,1 mio. kr. vedr. driftssikring af boligbyggeri. Hertil kommer andre mindre afvigelser.

- En forbedring på fagområdet udlejningsejendomme på 1,0 mio. kr.

Det nu forventede merforbrug på 1 mio. kr. på ØU's område finansieres af rammeoverførsler fra 2016.

Kultur- og Idrætsudvalget

På Kultur- og Idrætsudvalgets område forventes et mindreforbrug på 0,3 mio. kr. Dette er en forbedring i forhold til den seneste budgetopfølgning på 1,2 mio. kr.

Forbedringen består af:

- Et forventet mindreforbrug på 2,3 mio. kr., som skyldes, at en teknisk flytning af driftsudgifter i forbindelse med regnskabsaflæggelsen vedr. køb af HBK-hallen fra egenkapitalen hos Roskilde Kongres- og Idrætscenter er overført til anlæg
- Et forventet merforbrug på 0,5 mio. kr. på driften af Roskilde Kongres- og Idrætscenter siden seneste budgetopfølgning.
- Et forventet mindreforbrug på 0,1 mio. kr., som skyldes en gældsafviklingsaftale, der justeres som følge af en nedjustering af lønudviklingen.
- Et forventet merforbrug på 0,8 mio. kr., som skyldes periodiske forskydning på flerårige projekter (bl.a. Bandakademiet, Musikmetropolen og BGK), hvor der nu forventes lidt højere nettoforbrug i 2017 end tidligere antaget.
- Et forventet mindreforbrug på 0,1 mio. kr., som skyldes periodiske forskydninger vedr. ferieaktiviteter, hvor der ikke når at komme alle regninger for aktiviteterne udført i 2017. Restbetaling vil ske i starten af 2018.

Beskæftigelses- og Socialudvalget

På Beskæftigelses- og Socialudvalgets område forventes et mindreforbrug på 0,9 mio. kr., hvilket er en forbedring på 1,2 mio. kr. siden seneste budgetopfølgning.

Forbedringen består af:

- Der forventes en yderligere mindreudgift på 0,5 mio. kr. på løntilskud til forsikrede ledige i løntilskud
- Forbedring på 0,7 mio. kr. som følge af en teknisk flytning til anlæg af udgifter til skæve boliger.

På socialområdet forventes budgettet overholdt. I forhold til regnskabsresultatet for 2016 på Voksenhandicapområdet er der iværksat budgettiltag og administrative initiativer, der forventes at medvirke til at opnå balance på området i 2017. Der er implementeret et større fokus på udgiftsstyring og effektiv tilrettelæggelse af arbejdet på botilbud samt omlægning af indsatser.

Skole- og Børneudvalget

På Skole- og Børneudvalgets område forventes et merforbrug på 22,9 mio. kr., hvilket er en forbedring siden seneste budgetopfølgning på 13,0 mio. kr.

Forbedringen består af:

- Forbedring på dagtilbud på 5,3 mio. kr., som skyldes pasning af færre børn end forventet ved sidste budgetopfølgning og mindreforbrug på institutionerne. Derudover kan planlagte istandsættelser og forbedring af faciliteter først realiseres i 2018.

- Forbedring på 2,6 mio. kr. på skoler som skyldes mindreforbrug på tværgående faglige aktiviteter og øgede indtægter for elever fra andre kommuner.
- Forbedring på 0,6 mio. kr. på specialskoler vedr. en justering af de forventede lønrefusioner på Specialcenter Roskilde
- Forbedring på 4,5 mio. kr. på fagområdet Børn og unge som skyldes aktivitetsnedgang, herunder en nedgang i de forventede udgifter til forebyggende foranstaltninger.

Det samlede resultat på fagområdet Børn & Unge viser et forventet merforbrug på 13,6 mio. kr. (se bilag 5 for tidligere afvigelser i budgetopfølgningerne for 2017). Skole og Børn har derfor iværksat en undersøgelse af udgifterne på Børn og Unge, der i første omgang skal pege på, hvordan merforbruget i 2017 kan nedbringes, og derefter hvordan udgiftsniveauet for kommende år kan justeres. På baggrund af det foreløbige arbejde med analysen er forventningerne til regnskabsresultatet 2017 justeret, som beskrevet ovenfor. Resultaterne af undersøgelsen for kommende år vil foreligge i slutningen af 2017.

Af fagområdet Børn og Unges samlede merforbrug på 13,6 mio. kr., hvilket er en forbedring på 4,5 mio. kr. siden seneste budgetopfølgning, finansieres 3,3 mio. af rammeoverførsler fra 2016. Det resterende merforbrug på 10,3 mio. kr. finansieres inden for udvalget, med undtagelse af et konkret merforbrug på 4,9 mio. kr. vedr. unge uledsagede flygtninge som regnskabsforklares.

Plan- og Teknikudvalget

På Plan- og Teknikudvalgets område forventes et merforbrug på 2,1 mio. kr. hvilket er uændret siden seneste budgetopfølgning.

Merforbruget finansieres af rammeoverførsler fra 2016.

Klima- og Miljøudvalget

På Klima- og Miljøudvalgets område forventes et mindreforbrug på 2,6 mio. kr., hvilket er en forbedring på 9,8 mio. kr. siden seneste budgetopfølgning.

Forbedringen består af:

- Mindreudgift på 3,1 mio. kr. til olieforurening pga. senere færdiggørelse og betaling end hidtil forventet
- Mindreudgift til flerårige projekter på 0,6 mio. kr., hvor projektmidler først forventes udbetalt i 2018 og frem i forbindelse med projekternes regnskabsafklæggelse.
- Merudgift til strategisk energiplanlægning mv. på 0,2 mio. kr., som følge af højere aktivitet end hidtil vurderet. Finansieret af rammeoverførsel.
- Merudgift til renovation på 0,1 mio. kr., som følge af højere aktivitet end budgetlagt, finansieret af rammeoverførsel.
- Mindreforbrug på 6,3 mio. kr. på bygningsvedligeholdelse primært pga. forsinkelse af et arbejde, som skyldes et væltet stillads på Lynghøjskolen i forbindelse med tagrenovering.

Sundheds- og Omsorgsudvalget

På Sundheds- og Omsorgsudvalgets område forventes et merforbrug på 5,0 mio. kr., hvilket er en forværring på 4,4 mio. kr. siden seneste budgetopfølgning.

Forværringen består af:

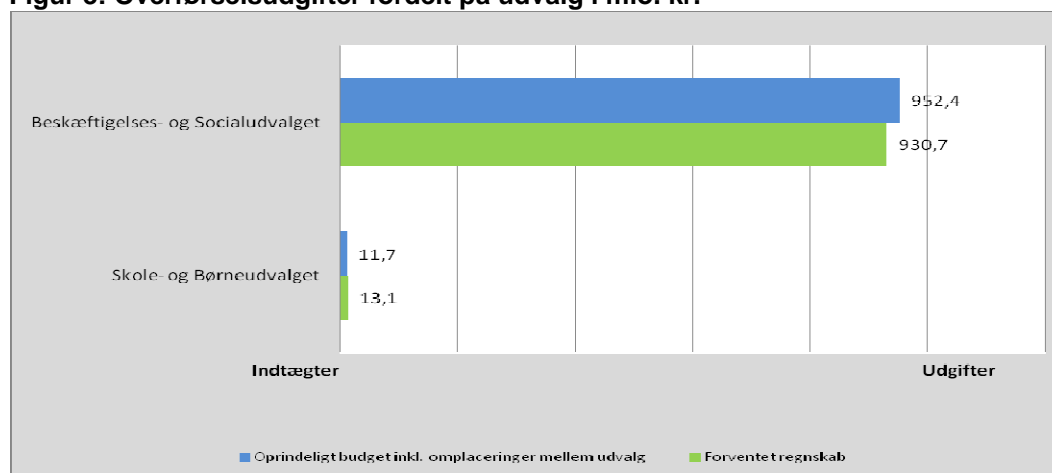
- Merforbrug på fagområdet Pleje og træning 2,7 mio. kr. Det skyldes et merforbrug på 3,5 mio. kr. på grund af periodevise forskydninger på flerårige projekter, primært på værdighedsmidlerne samt et mindreforbrug på 0,8 mio. kr. på institutionerne, primært på træningsafsnittet.
- Merforbrug på fagområdet Sundhed og forebyggelse på 0,6 mio. kr. Det skyldes et merforbrug på 0,8 mio. kr., på grund af øget aktivitet og investering i både tand- og sundhedspleje samt et mindreforbrug på 0,2 mio. kr. på grund af periodevise forskydninger på flerårige projekter.
- Forværring på fagområdet Frivilligmidler på 0,7 mio. kr. som skyldes ekstraordinære bevillinger til frivilligforeninger, som finansieres af rammeoverførte midler fra 2016. Forhøjelsen af tilskud til frivilligforeninger er godkendt politisk.
- På fagområdet Andre udgifter nedjusteres forventningen til mindreforbrug på betaling til hospice med 0,4 mio. kr. som følge af en stigning i aktiviteten. Tidligere var indmeldt et forventet mindreforbrug på 0,7 mio. kr.

Merforbruget finansieres af rammeoverførsler fra 2016.

Overførselsudgifter

På overførselsudgifter forventes et mindreforbrug på 20,3 mio. kr. i forhold til oprindeligt budget, hvilket er en forøgelse af mindreforbruget på 6,6 mio. kr. siden seneste budgetopfølgning.

Figur 3: Overførselsudgifter fordelt på udvalg i mio. kr.



Beskæftigelses- og Socialudvalget

På Beskæftigelses- og Socialudvalgets område forventes et mindreforbrug på 22,2 mio. kr., hvilket er en forbedring på 7,0 mio. kr. siden seneste budgetopfølgning.

Forbedringen består af:

- Mindreforbrug på 0,8 mio. kr. på personlige tillæg blandt andet som følge af ny styringsmodel for fodbehandlinger.

- Mindreforbrug på 3,4 mio. kr. på førtidspension, da afgangen fra den gamle førtidspension bevilget før 1.1.2014 har været større end forventet og tilgangen til den nye har været mindre end forventet i budgettet.
- Mindreudgifter på 3,0 mio. kr. til danskundervisning.
- Merindtægter på 1,9 mio. kr. på resultattilskud.
- Merudgift på 4,1 mio.kr. til A-dagpenge. Det skyldes, at der er kommet en væsentlig større tilgang af ydelsesmodtagere hen over sommeren i forhold til normalt for disse måneder. Der er iværksat en ekstra indsats hos en ekstern leverandør i forhold til at få hjulpet dem i job hurtigst muligt.
- En yderligere nedjustering på 1,0 mio. kr. af udgifterne til sygedagpenge.
- Forbedring på 0,8 mio.kr. vedr. kontant- og uddannelseshjælp, da antallet af personer på kontant- og uddannelseshjælp falder mere end tidligere vurderet.
- Forværring på 1,0 mio. på mindreforbrug på BOMI – fra 0,5 mio.kr. i overskud til 0,5 mio. kr. i underskud.
- Mindreudgift på 0,3 mio.kr. til EGU som skyldes en forventet mindreudgift til kurser-/skoleforløb
- Mindreforbrug af overførsler fra 2016 til 2017 på 0,6 mio. kr. vedr. Fønix.
- En reduktion på 0,3 mio. kr. af merudgiften på seniorjob - fra 1,0 mio.kr. til 0,7 mio.kr.

Skole- og Børneudvalget

På Skole- og Børneudvalgets område forventes et merforbrug på 1,4 mio. kr., hvilket er en forværring i forhold til seneste budgetopfølgning på 0,4 mio. kr.

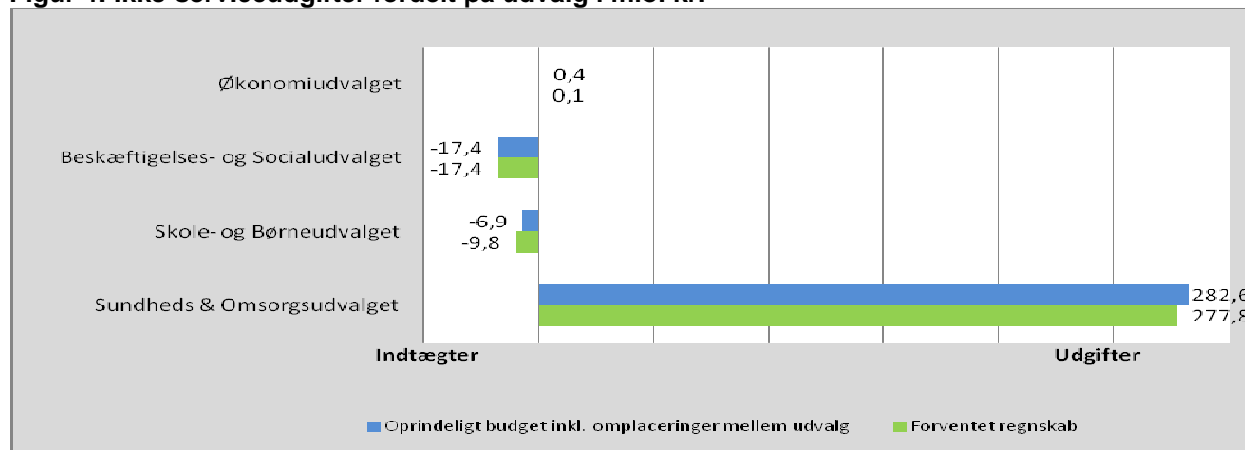
Forværringen består af:

- Forværring på 0,4 mio. kr. som skyldes en stigning i udgifterne til tabt arbejdsfortjeneste, blandt andet på grund af skærpede krav fra Ankestyrelsen om hvem der er i målgruppen.

Øvrige ikke-serviceudgifter

På rammen for øvrige ikke-serviceudgifter forventes et mindreforbrug på 8,0 mio. kr., hvilket er en forværring på 0,1 mio. kr. siden seneste budgetopfølgning.

Figur 4: Ikke-serviceudgifter fordelt på udvalg i mio. kr.



Økonomiudvalget

På Økonomiudvalgets område forventes mindreforbrug på 0,3 mio. kr., hvilket er uændret siden seneste budgetopfølgning.

Skole- og Børneudvalget

På Skole- og Børneudvalgets område forventes et mindreforbrug på 2,8 mio. kr., hvilket er en forværring i forhold til seneste budgetopfølgning på 0,1 mio. kr.

Forværringen består af:

- Forværringen på 0,1 mio. kr. vedrører færre refusioner for dyre enkeltsager på specialområdet.

Sundheds- og omsorgsudvalget

Der forventes et mindreforbrug på 4,8 mio. kr. vedr. aktivitetsbestemt medfinansiering, hvilket er uændret siden seneste budgetopfølgning.

Der forventes ingen afvigelser på de resterende områder.

Brugerfinansierede område

På det brugerfinansierede område forventes fortsat ingen afvigelser fra rammen

3. Udvikling på anlæg og ejendomssalg/byggemodning.

Samlet konklusion for anlæg

Det vedtagne budget på anlæg (anlægsprojekter, byggemodning og ejendomssalg og -køb) udgør 165,2 mio. kr. Der er besluttet overførsler fra 2016 til 2017 og tillægsbevillinger for i alt 324,1 mio. kr., som herefter giver et samlet nettorådighedsbeløb på 489,3 mio. kr. i 2017. Dette er en nedjustering af anlægsbudgettet på 3,1 mio. i forhold til seneste budgetopfølgning.

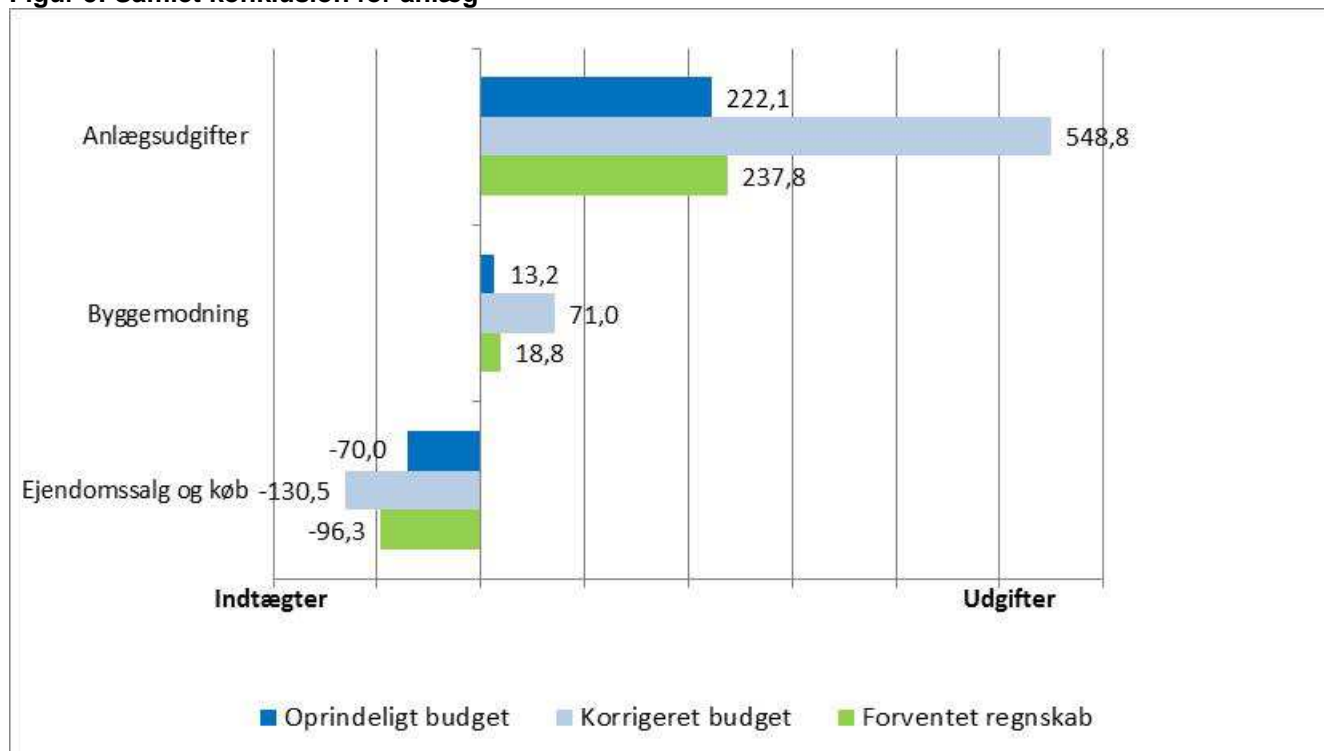
Budgetopfølgningen er baseret på konkrete betalingsplaner for de enkelte projekter på anlæg og byggemodning, men tidligere års erfaring viser, at der sker forskydninger i forhold til aktuelle betalingsplaner f.eks. pga. forsinkelser i byggeriet eller uenighed om betalingen.

På nuværende tidspunkt vurderes det, at der anvendes 90 % af det forventede forbrug i de konkrete betalingsplaner for resten af året, hvilket vil resultere i et forventet regnskab på 256,5 mio. kr. Der er usikkerhed ved dette beløb, da der i 2017 er igangsat store projekter over flere år som Roskildebadet og P-hus på Sortebrødre plads, der kan ændre års resultat markant, hvis betalingerne rykkes fra slutningen af 2017 til 2018, uden at det har betydning for, at projekterne nås inden for aftalt tid.

Samlet for anlæg (anlægsprojekter, byggemodning og ejendomssalg og -køb) forventes et nettoresultat i 2017 på 160,2 mio. kr.

Overførslerne fra 2017 til 2018 skønnes ved denne budgetopfølgning at blive netto 291,5 mio. kr.

Figur 5: Samlet konklusion for anlæg

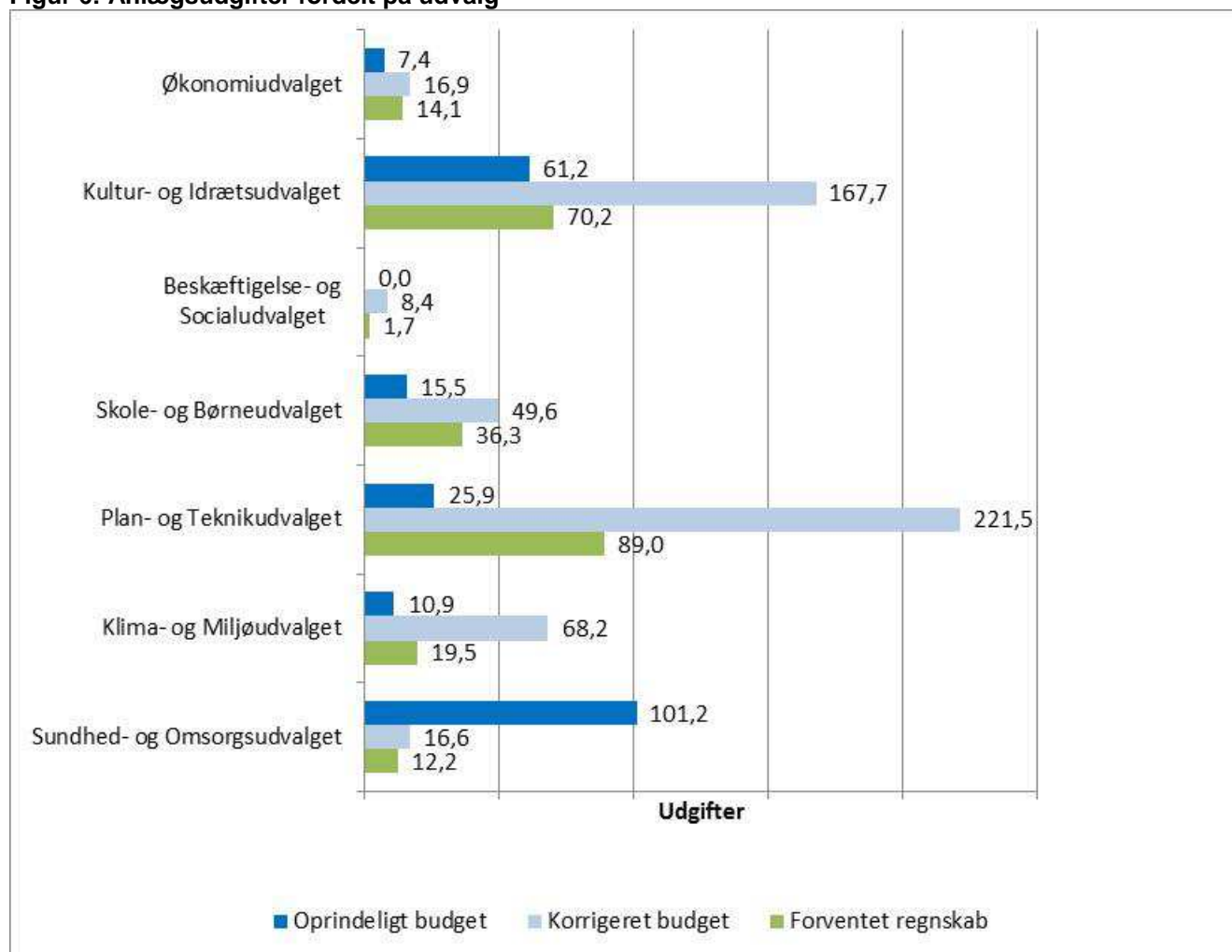


Anlægsprojekter på udvalgsniveau

Budgetopfølgningen på det enkelte udvalg er baseret på de konkrete betalingsplaner.

De største ændringer i forhold til sidste budgetopfølgning omtales, og for en detaljeret projektoversigt henvises til bilag 4.

Figur 6: Anlægsudgifter fordelt på udvalg



Økonomiudvalget

Der forventes et regnskabsresultat på 14,1 mio. kr., svarende til seneste budgetopfølgning.

Kultur- og Idrætsudvalget

Der forventes et regnskabsresultat på 70,2 mio. kr., hvilket er en mindreudgift på 10,2 mio. kr. i forhold til den seneste budgetopfølgning. De største afvigelser skyldes:

- Opjustering af overførslen på 16,2 mio. kr. vedr. Roskildebadet skyldes, at for at sikre fremdriften, er byggerytmen, og dermed faktureringen ændret.
- Et forventet merforbrug på 14,3 mio. kr. vedr. Samlet gymnastik- og bordtenniscenter

- Opjustering af overførslen på 3 mio. kr. vedr. Kunstens Hus mm. (Kildegården)
- Opjustering af overførslen på 1,2 mio. kr. vedr. Ramsøhallen
- Overførsel til 2018 på 1,2 mio. kr. vedr. Etablering af klubhus - Roskilde Rideklub

Beskæftigelses- og Socialudvalget

Der forventes et regnskabsresultat på 1,7 mio. kr., hvilket er en mindredgift på 3,6 mio. kr. i forhold til den seneste budgetopfølgning. Den største afvigelse skyldes:

- Overførsel til 2018 netto 3,3 mio. kr. vedr. Skæve boliger og fælleshus

Skole- og Børneudvalget

Der forventes et regnskabsresultat på 36,4 mio. kr., hvilket er en mindredgift på 6,7 mio. kr. i forhold til den seneste budgetopfølgning. Den største afvigelse skyldes:

- Opjustering af overførslen på 5,9 mio. kr. vedr. Skolerenovering 2017, som skyldes periodisk forskydning af betalinger.

Plan- og Teknikudvalget

Der forventes et regnskabsresultat på 89 mio. kr., hvilket er en mindredgift på 13,1 mio. kr. i forhold til den seneste budgetopfølgning. De største afvigelser skyldes:

- Opjustering af overførslen på netto 5,8 mio. kr. vedr. Ny Østergade-området
- Opjustering af overførslen på 1,4 mio. kr. vedr. Realiseringsstrategi, Viby Bymidte
- Opjustering af overførslen på 0,9 mio. kr. vedr. Tjæreby, ny vej syd
- Opjustering af overførslen på 0,8 mio. kr. vedr. Støjskærm langs M11
- Opjustering af overførslen på 0,7 mio. kr. vedr. Grøn blå strategi 2017

Klima- og Miljøudvalget

Der forventes et regnskabsresultat på 19,5 mio. kr., hvilket er en mindredgift på 3,8 mio. kr. i forhold til den seneste budgetopfølgning. De største afvigelser skyldes:

- Overførsel til 2018 på 1,4 mio. kr. vedr. Grøn blå strategi - Vandplaner-Indsatser 2017
- Opjustering af overførslen på 1 mio. kr. vedr. Klima- og stormflodssikring
- Overførsel til 2018 på 0,9 mio. kr. vedr. Vandløb, genopretning 2016

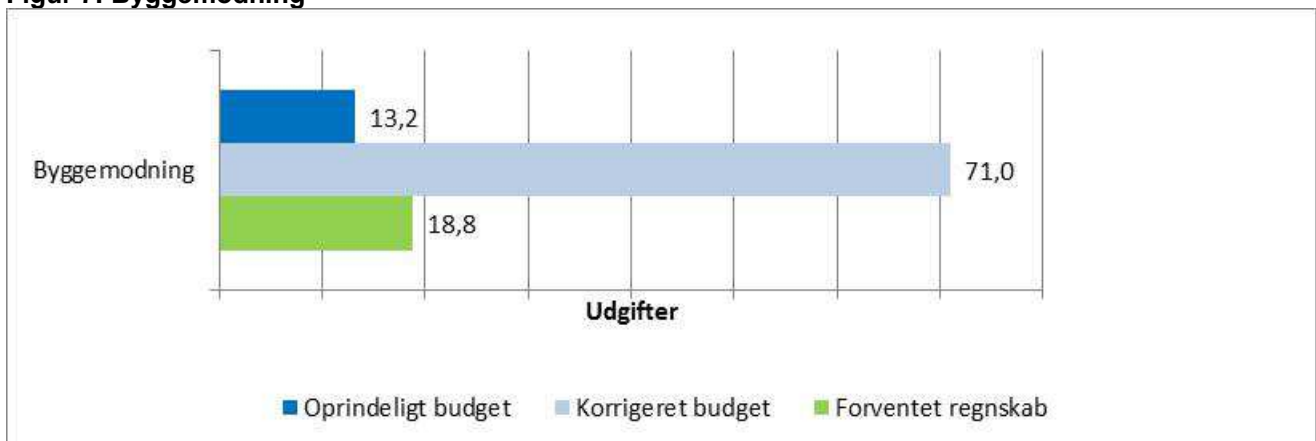
Sundheds- og Omsorgsudvalget

Der forventes et regnskabsresultat på 12,2 mio. kr., hvilket er en mindredgift på 0,8 mio. kr. i forhold til den seneste budgetopfølgning. Afvigelsen skyldes:

- Overførsel på 0,8 mio. kr. vedr. Plejecenter Hyrdehøj - Boligdel

Byggemodning

Figur 7: Byggemodning

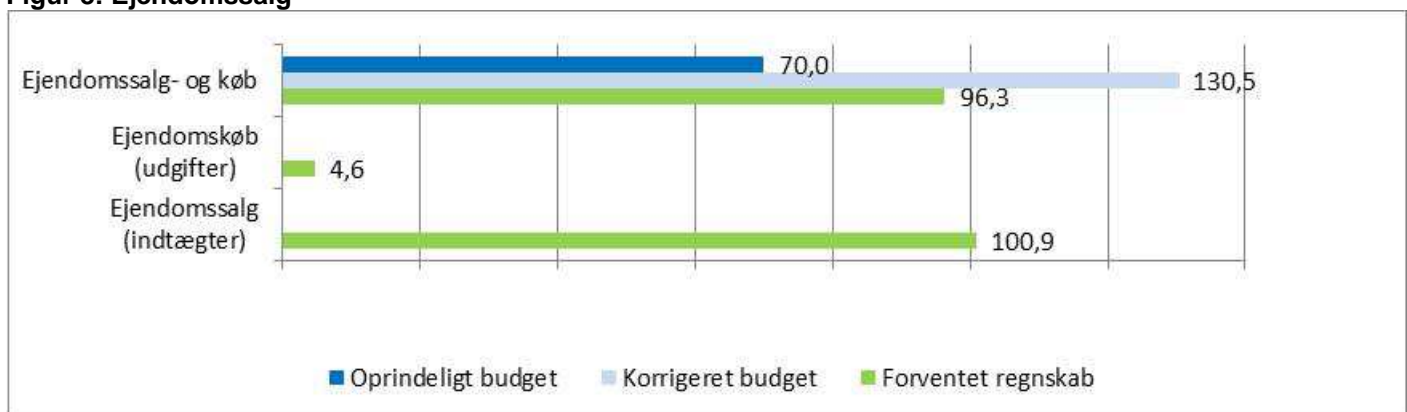


Der forventes et regnskabsresultat på 18,8 mio. kr., hvilket er en mindreudgift på 1,9 mio. kr. i forhold til den seneste budgetopfølgning. De største afvigelser skyldes:

- Opjustering af overførslen på 0,8 mio. kr. vedr. Byggemodning Bifaldet
- Opjustering af overførslen på 0,5 mio. kr. vedr. Trekroner - Omgangen 1. etape

Ejendomssalg og -køb

Figur 8: Ejendomssalg



Der forventes et regnskabsresultat på netto 96,3 mio. kr. i indtægter, hvilket er en mindreindtægt på 31,2 mio. kr. i forhold til den seneste budgetopfølgning, som hovedsageligt skyldes, at salget af restarealet øst for Bauhaus og salget af Bygaden er udskudt til 2018.

Bevægelserne vedr. hhv. køb og salg uddybes nedenfor.

Der blev overført netto 22,4 mio. kr. fra 2016 til 2017 vedr. salgsindtægter, hvoraf nogle forventes realiseret inden årets udgang, andre først i 2018. Det gælder følgende:

- Salg af Baldersvej 1 (er solgt i 2017)
- Delareal af St. hede (er solgt i 2017)
- Eriksvej 44 (forventes i 2018)
- Salg af Byggeretter, Møllehusvej (forventes i 2018)

Der er på nuværende tidspunkt bevilliget for netto 103,6 mio. kr. i 2017. Bevilligede køb og salg i 2017 vedrører bl.a.:

- Langebjerg (er solgt i år)
- Storparcel Lysalleen (er solgt i år)
- Delareal af Toppen (er solgt i år)
- Salg af areal øst for Bauhaus (delvist solgt, den resterende del sælges 2018)
- Nedrivning af hal 1 (udgifter ultimo 2017 og rest i 2018)
- Salg af storparcel på Basgangen (forventes i år)
- Udgifter ifm. salg af Margrethekær (salg forventes i 2018)
- Bygaden 29 (forventet i 2018)
- Universitetsparken (forventet i 2018)
- Grunden til Hyrdehøj (forventet i 2018)
- Salg af storparcel på Græsengen (forventes i 2018)

Der forventes ikke yderligere udmøntning vedr. salg i 2017.

Ovenstående vil resultere i, at der inkl. overført salg fra 2016 forventes solgt i alt for netto 100,9 mio. kr. I 2017 er købs- og salgspuljen budgetteret med 70 mio. kr.

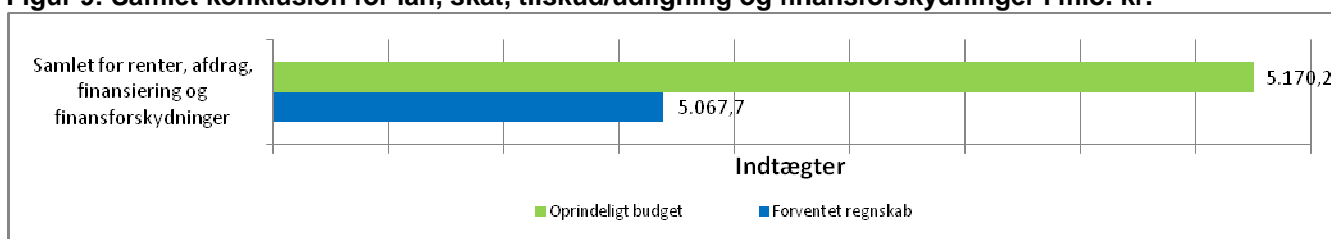
Dertil kommer, et forventet forbrug vedr. ejendoms køb på 4,6 mio. der blandt andet vedrører køb ved Rådmandshaven. Der forventes ikke yderligere udmøntning vedr. køb i 2017.

4. Lån, skat, tilskud/udligning og finansforskydninger

Samlet konklusion

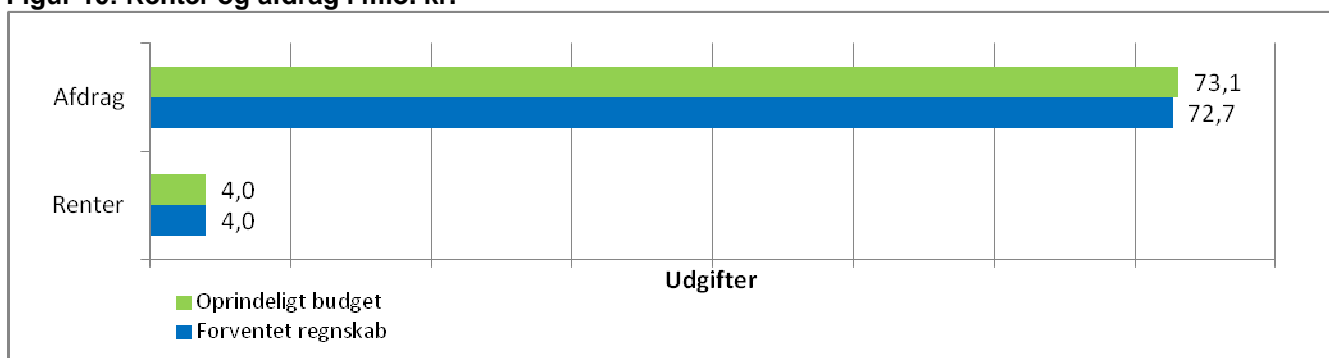
Der forventes et samlet nettoregnskabsresultat på lån, renter, skat, tilskud/udligning og finansforskydninger på 5.067,7 mio. kr., svarende til mindreindtægter på 102,5 mio. kr. i forhold til et oprindeligt budget på 5.170,2 mio. kr. Det er mindreindtægter på 5,8 mio. kr. i forhold til seneste budgetopfølgning.

Figur 9: Samlet konklusion for lån, skat, tilskud/udligning og finansforskydninger i mio. kr.



Renter og afdrag

Figur 10: Renter og afdrag i mio. kr.



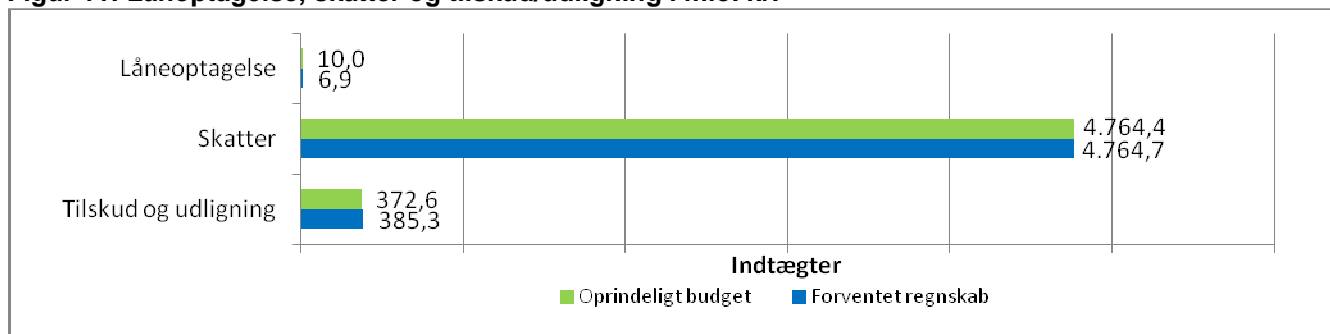
For renter og afdrag forventes netto en mindreudgift på 0,4 mio. kr. i forhold til oprindeligt budget. Det er en forbedring på 0,5 mio. kr. siden sidste budgetopfølgning.

Forbedringen består af:

- Mindreudgifter til renter af langfristet gæld på 0,9 mio. kr.
- Realiseret kurstab på solgte obligationer på 0,4 mio. kr. (obligationsbeholdningen administreres af Nordea).

Lånoptagelse, skatter og tilskud/udligning

Figur 11: Lånoptagelse, skatter og tilskud/udligning i mio. kr.



På lånoptagelse forventes mindreindtægter på 3,1 mio. kr. i forhold til oprindeligt budget, hvilket er en forbedring på 1,1 mio. kr. siden seneste budgetopfølgning.

Forbedringen består af:

- Mindreindtægt på 1,1 mio. kr. skyldes, at der ikke optages lån til skæve boliger i 2017, da udgiften først forventes i 2018.

På skatterne forventes en merindtægt på 0,2 mio. kr. i forhold til oprindeligt budget, hvilket er en forværring på 0,3 mio. kr. siden seneste budgetopfølgning.

Forværring består af:

- Mindreindtægt vedr. grundskyld og dækningsafgift på 0,3 mio. kr.

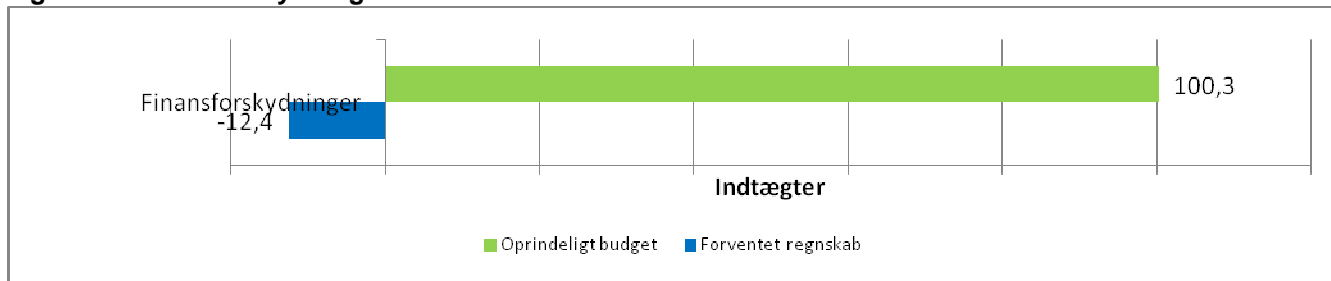
På tilskud og udligning forventes en merindtægt på 12,7 mio. kr. i forhold til oprindeligt budget, hvilket er en forværring på 0,6 mio. kr. siden seneste budgetopfølgning.

Forværringen består af:

- Mindreindtægt på 0,6 mio. kr. vedr. købsmomsrefusion

Finansforskydninger

Figur 12: Finansforskydninger i mio. kr.



På finansforskydninger forventes en mindreindtægt på 112,7 mio. kr. i forhold til oprindeligt budget, hvilket er en forværring på 4,3 mio. kr. siden seneste budgetopfølgning.

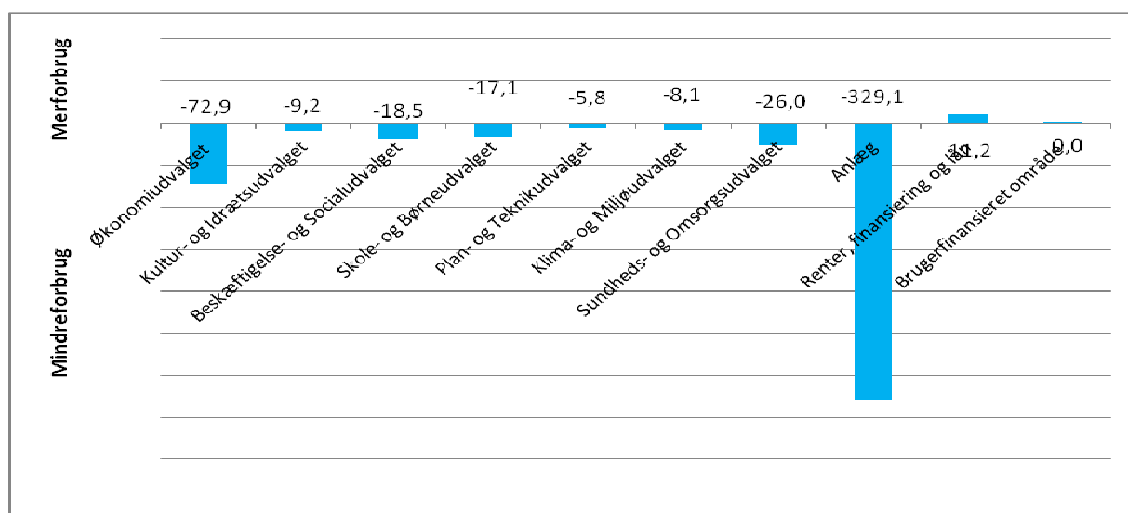
Forværringen består af:

- Merudgift til grundkapitalindsud i Landbyggefonden på 2,8 mio. kr., som skyldes
 - Fremrykning af betaling vedr. Folden/Hegnet 0,5 mio. kr.
 - Fremrykning af betaling vedr. Den røde Tråd 2,4 mio. kr.
 - Udgiftsbevilling til omkostninger vedr. familieboligerne ved Jyllinge Hallen på 0,3 mio. kr.
 - Tilbagebetaling vedr. Sems Have 0,4 mio. kr.
- Merudgift til pensionisters lån til betaling af ejendomsskat på 0,8 mio. kr. på grund af færre indfrielse end forventet i den seneste budgetopfølgning.
- Mindreindtægt vedr. træk på byggekredit til opførelse af Plejecenter Hyrdehøj på 0,7 mio. kr. som modsvares af mindreforbrug på anlægsprojektet.

5. Finansiering

Der forventes i 2017 et samlet merforbrug på 106,5 mio. kr. Efter omplaceringer og tillægsbevillinger, herunder overførsler fra 2016 på drift og anlæg, resterer et samlet mindreforbrug på 475,6 mio. kr., hvoraf de 329,1 mio. kr. vedrører anlæg. Mindreforbruget fordeler sig som vist i nedenstående figur.

Figur 13: Mer-/mindreforbrug efter tillægsbevillinger og omplaceringer i mio. kr.



Finansiering af drift

På udvalgsområderne forventes et mindreforbrug på driften i forhold til budgettet efter at overførsler er indregnet.

Som det fremgår af figur 13 har Skole- og Børneudvalget (SBU) et samlet mindreforbrug på 17,1 mio. kr. efter at overførsler er indregnet. Det vil sige, at SBU ikke har et bevillingsmæssigt ufinansieret forbrug.

Det er dog et opmærksomhedspunkt, at der på fagområdet Børn og Unge under SBU er et isoleret set ufinansieret merforbrug på 10,3 mio. kr. (se nærmere forklaring i afsnittet Serviceudgifter under Skole og Børneudvalget). Det vil sige, at overførslerne fra 2016 til 2017 på fagområdet Børn og Unge ikke er tilstrækkelige til at dække det forventede merforbrug. Fagområdet Børn og Unge har et forventet merforbrug på 13,6 mio. kr., men kun overførsler for 3,3 mio. kr. Derfor udestår et merforbrug på 10,3 mio. kr. som ikke kan finansieres af fagområdet Børn og Unges egne overførsler.

Forvaltningen har igangsat en udgiftsanalyse på fagområdet Børn og Unge for at iværksætte nødvendige initiativer, der har en effekt på det forventede merforbrug i 2017 og frem. På baggrund af det foreløbige arbejde med analysen er forventningen til regnskabsresultatet 2017 nedjusteret med 4,5 mio. kr. siden seneste budgetopfølgning. Resultaterne af undersøgelsen for kommende år vil foreligge i slutningen af 2017. Det samlede merforbrug på fagområdet Børn & Unge, som ikke kan finansieres af overførsler vil blive finansieret inden for

Skole- og Børneudvalget samlede ramme med undtagelse af et konkret merforbrug på 4,9 mio. kr. vedr. unge uledsagede flygtninge, som regnskabsforklares.

Regnskabsforklaringen vil ikke føre til en bevillingsmæssig udfordring, da udvalgets samlede forbrug vil kunne finansieres inden for bevillingen.

Finansiering af anlæg

Der er et mindreforbrug på anlæg.

Det brugerfinansierede område

Der forventes ingen afvigelser på det brugerfinansierede område.

6. Kassebeholdning og likviditet

Der er foretaget skøn over trækket på den likvide beholdning frem til udgangen af 2017. Den likvide beholdning primo 2017 er opgjort til 196,5 mio. kr. I det vedtagne budget for 2017 er indregnet en forværring af kassebeholdningen på -42,4 mio. kr. Herudover er der korrigeret for godkendte ændringer til det vedtagne budget med i alt -572,0 mio. kr. i merudgift, herunder overførsler vedr. anlæg fra 2016 til 2017 samt rammeoverførsel for drift.

Den administrative opsamling, ved denne budgetopfølgning, viser en forventet forbedring af kassebeholdningen på 475,6 mio. kr. ift. de samlede bevilgede beløb. Den forventede likvide beholdning ultimo 2017 kan herefter opgøres til 57,7 mio. kr.:

Likvid beholdning, primo 2017	196,5
Budgetteret forbrug af beholdningen i 2017	-42,4
Vedtagede ændringer til beholdningen i 2017	-572,0
Administrativ opsamling / skøn	475,6
Kassebeholdning ultimo 2017	57,7

(opgjort i mio. kr./ -=udgift / +=indtægt)

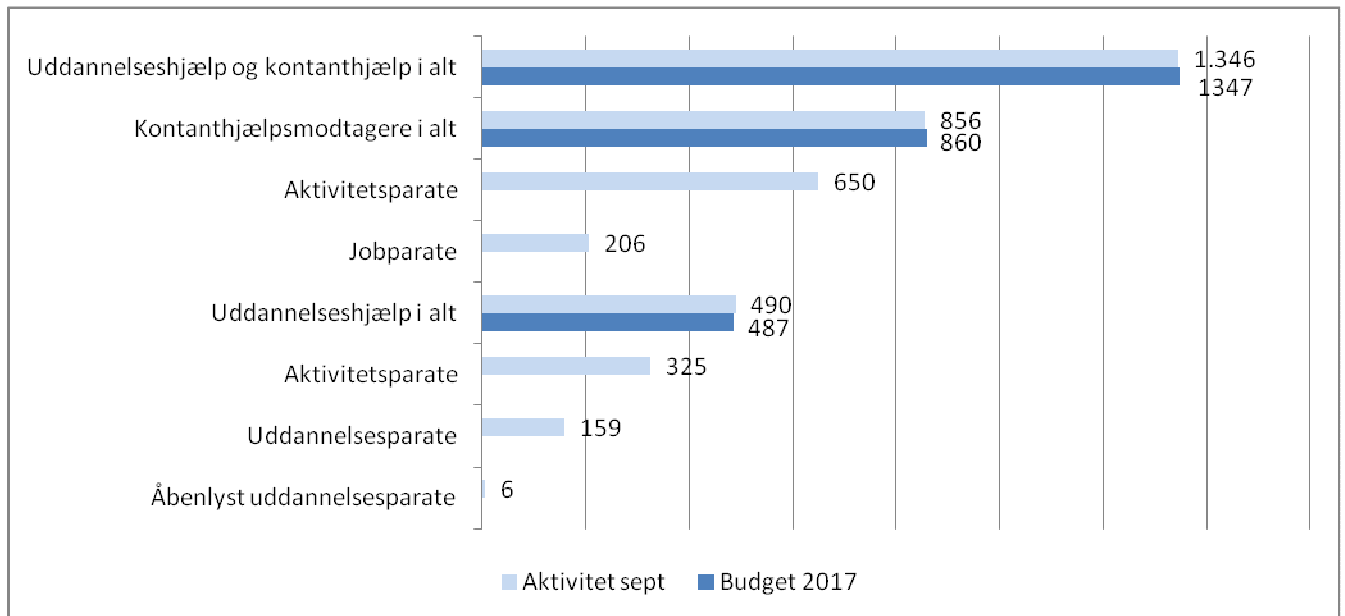
Efter kassekreditreglen skal den gennemsnitlige daglige saldo over de sidste 12 måneder for de likvide aktiver altid være positiv.

Den forventede likvide beholdning ultimo 2017, opgjort efter kassekreditreglen, er beregnet på baggrund af en fremskrivning af udviklingen i den gennemsnitlige daglige likviditet.

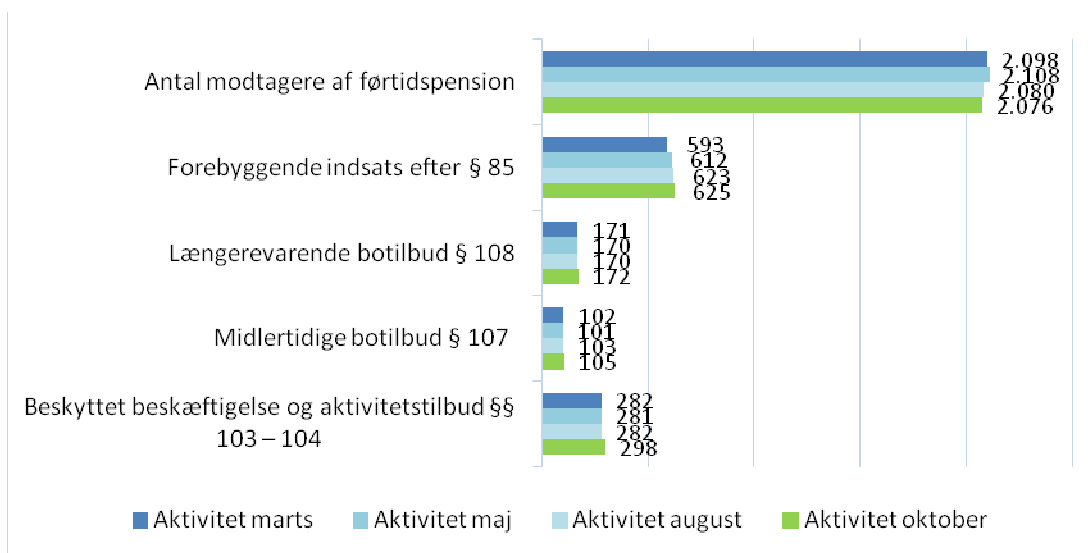
Den likvide beholdning ultimo 2017, opgjort efter kassekreditreglen, forventes af være mellem 425 og 450 mio. kr.

Bilag 1 - Aktivitetsskemaer til de enkelte udvalg

Figur 1: Kontanthjælpsmodtagere (antal)

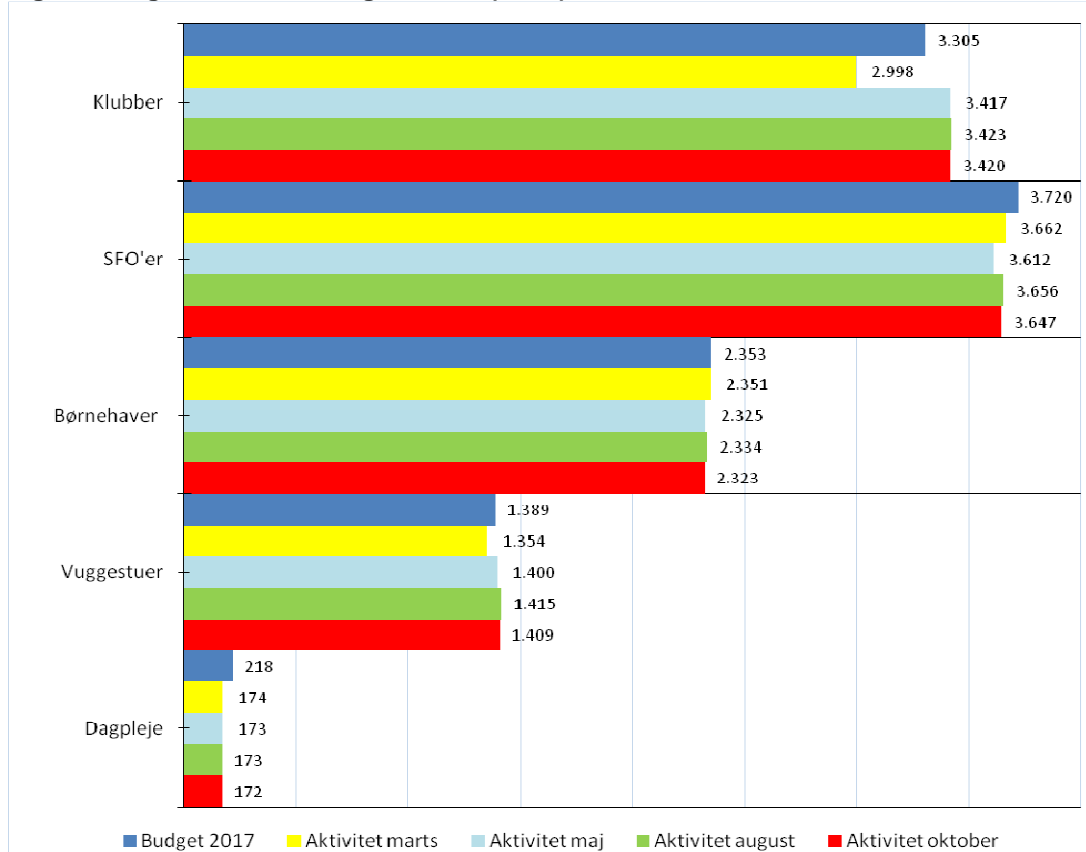


Figur 2: Voksen handicap (antal helårspersoner)

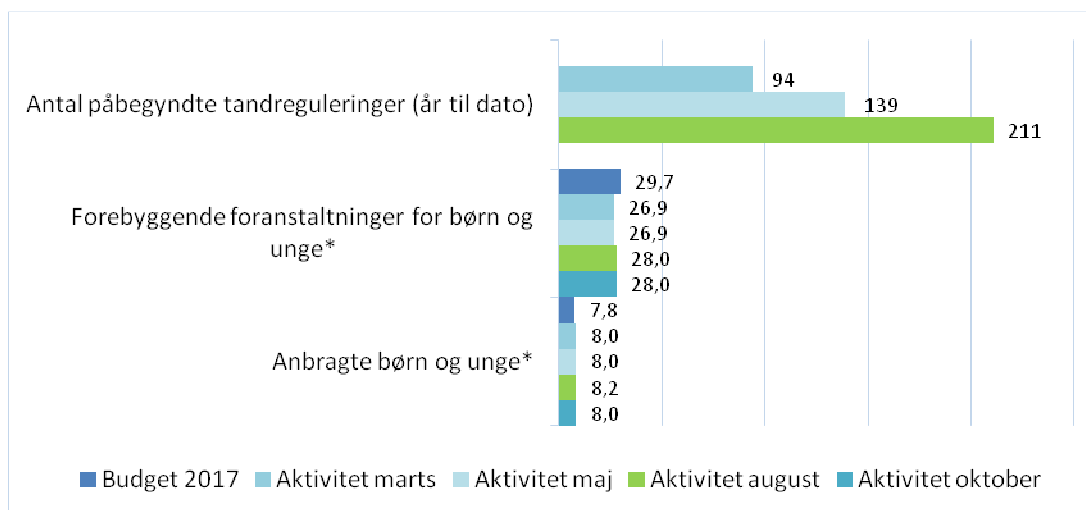


Skole- og Børneudvalget

Figur 3: Dagtilbud, SFO'er og klubber (antal)

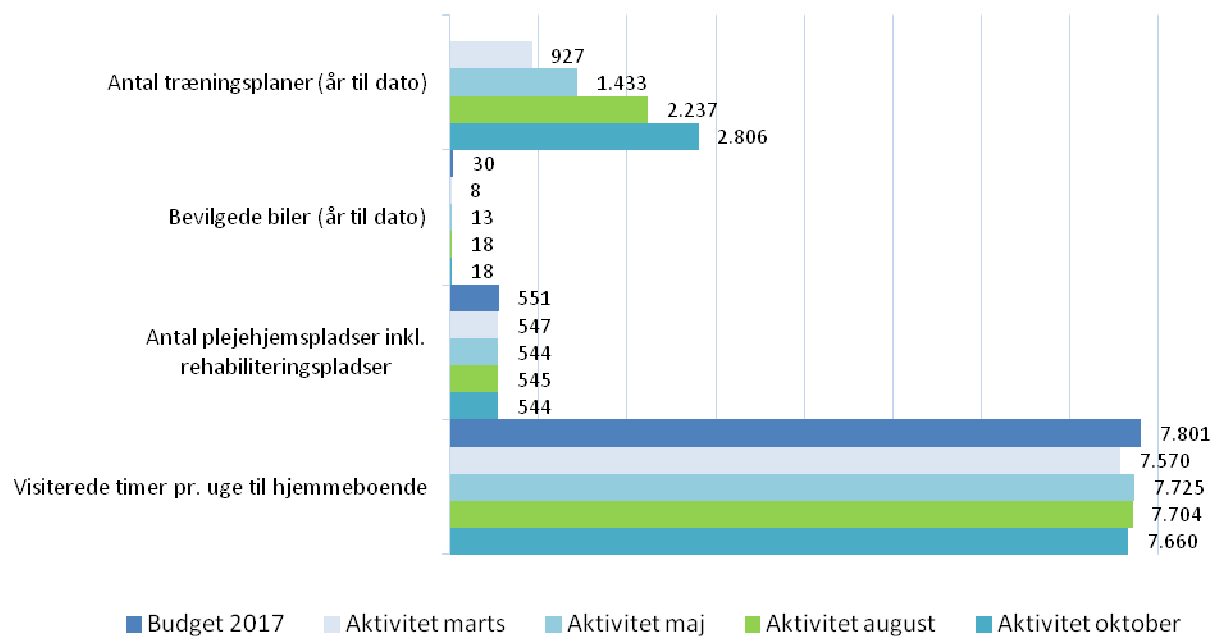


Figur 4: Familie og børn



Sundheds- og Omsorgsudvalget

Figur 5: Plejehjem, hjælpemidler og træning



Bilag 2 – Resultatoversigt

Tabel 1: Samlet konklusion på budgetopfølgning

Mio. kr. i årets priser (- = udgifter, + = indtægter)	Oprindeligt budget - = udgifter + = indtægter	Forventet regnskab - = udgifter + = indtægter	Afvigelse fra oprindeligt budget - = mer-forbrug + = mindre- forbrug	Ændring siden b.o pr. 31. august. - = forværring + = forbedring
Driftsindtægter	5.137,0	5.149,9	12,9	-0,9
Skat og tilskud/udligning	5.137,0	5.149,9	12,9	-0,9
Nettodriftsudgifter (ekskl. Forsyningsområdet)	-5.038,4	-5.037,3	1,1	40,7
Serviceudgifter	-3.811,6	-3.838,8	-27,2	33,8
Overførselsudgifter	-964,1	-943,8	20,3	6,6
Ikke-serviceudgifter	-258,7	-250,7	8,0	0,0
Renter	-4,0	-4,0	0,0	0,5
Resultat af ordinær driftvirksomhed	98,6	112,6	14,0	39,9
Anlægsudgifter	-222,1	-237,8	-15,7	20,7
Byggemodning	-13,2	-18,8	-5,6	1,9
Ejendomssalg- og køb	70,0	96,3	26,3	-31,2
Anlæg i alt	-165,2	-160,2	5,0	-8,6
Resultat af det skattefinansierede område	-66,6	-47,6	19,0	31,2
Optagne lån	10,0	6,9	-3,1	-1,1
Afdrag på lån (langfristet gæld)	-73,1	-72,7	0,4	0,0
Øvrige finansforskydninger	100,3	-12,4	-112,7	-4,3
Samlet balance på det skattefinansierede område	-29,4	-125,8	-96,4	25,8
Effekt af det brugerfinansierede område	-13,0	-13,0	0,0	0,0
Ændring af likvide aktiver	-42,4	-138,8	-96,4	25,8
- Heraf afsat bufferpulje til håndtering af overførsler	10,1	0,0	-10,1	0,0
Ændring af likvide aktiver ekskl. pulje til overførsler	-32,3	-138,8	-106,5	25,8

1) Der er lavet en omplacering fra det oprindelige budget for serviceudgifter til det oprindelige budget for øvrige finansforskydninger vedr. køb af vindmølleandele fra Roskilde Vedvarende Energi på 2,5 mio. kr.

Bilag 3 – Oversigt over tillægsbevillinger

Tillægsbevillinger med kasseeffekt

Til og med byrådsmødet

den 25. oktober 2017

(1.000 kr.) (+ = forbedring / - = forværring)

Drift

Byrådsdato	pkt.nr.	Sag vedr:	Kasseeffekt
15.02.17	33	Bevilling og finansiering af opførelse af skæve boliger	1.000
15.02.17	33	Bevilling og finansiering af opførelse af skæve boliger	773
15.02.17	41	Udgiftsbevilling om forbedret tandsundhed for de svageste ældre *	-140
29.03.17	49	Beslutning om ny svømmehal	4.000
29.03.17	54	Rammeoverførsel 2016 til 2017 Økonomiudvalget	-74.099
29.03.17	54	Rammeoverførsel 2016 til 2017 Kultur og Idrætsudvalget	-15.309
29.03.17	54	Rammeoverførsel 2016 til 2017 Beskæftigelses- og Socialudvalget	2.514
29.03.17	54	Rammeoverførsel 2016 til 2017 Skole og Børneudvalget	-41.087
29.03.17	54	Rammeoverførsel 2016 til 2017 Plan og Teknikudvalget	-7.819
29.03.17	54	Rammeoverførsel 2016 til 2017 Klima og Miljøudvalget	-5.558
29.03.17	54	Rammeoverførsel 2016 til 2017 Sundheds- og Omsorgsudvalget	-27.127
26.04.17	89	Bevilling til indsatsen i forbindelse med stormen Urd	-3.552
26.04.17	109	Køb af areal og fraflytningskrav (afledt drift)	-75
31.05.17	116	Tour de France	-5.000
14.06.17	153	Fredning af Værebros Ådal i Roskilde og Egedal kommuner	-150
30.08.17	173	Skatter, tilskud og udligning m.v. - Midtvejsregulering 2017	8.389
30.08.17	185	Indtægts- og udgiftsbevilling om styrket indsats i forhold til Kræftplan IV	-615
27.09.17	223	HBK-Hallen, drift	2.302
Tillægsbevillinger vedr. skattefinansieret drift			-161.553

Anlæg

Byrådsdato	pkt.nr.	Sag vedr:	Kasseeffekt
21.12.16	328	Renovering af faglokaler på skolerne	-16.000
21.12.16	349	Køb af ejendom - Rådmandshaven 4b	-1.000
25.01.17	8	Godkendelse af skema A - Nyt plejecenter ved Hyrdehøj, udskydelse af byggestart	24.736
25.01.17	19	Arkæologisk undersøgelse af erhvervsareal øst for Bauhaus	-762
15.02.17	33	Bevilling og finansiering af opførelse af skæve boliger (udgifter)	-5.754
15.02.17	33	Bevilling og finansiering af opførelse af skæve boliger (tilskud)	2.400
29.03.17	55	Overførsel af rådighedsbeløb vedr. anlæg 2016 til 2017 Økonomiudvalget	-8.652
29.03.17	55	Overførsel af rådighedsbeløb vedr. anlæg 2016 til 2017 Kultur og Idrætsudvalget	-90.830
29.03.17	55	Overførsel af rådighedsbeløb vedr. anlæg 2016 til 2017 Beskæftigelses- og	-5.015

Socialudvalget			
29.03.17	55	Overførsel af rådighedsbeløb vedr. anlæg 2016 til 2017 Skole og Børneudvalget	-18.127
29.03.17	55	Overførsel af rådighedsbeløb vedr. anlæg 2016 til 2017 Plan og Teknikudvalget	-170.294
29.03.17	55	Overførsel af rådighedsbeløb vedr. anlæg 2016 til 2017 Klima og Miljøudvalget	-54.477
29.03.17	55	Overførsel af rådighedsbeløb vedr. anlæg 2016 til 2017 Sundheds- og Omsorgsudvalget	886
29.03.17	60	Gennemførsel af realiseringsstrategien for Viby Bymidte	-3.000
26.04.17	102	Anlægsbevilling til Ramsø Hallen	-5.200
26.04.17	108	Anlægsbevilling i forbindelse med salg af fast ejendom	-8.100
26.04.17	110	Øget anlægsbevilling til Ramsø Hallen	-2.100
14.06.17	145	Forbedring af spildevand- og vandforsyning på Milen	-2.800
14.06.17	153	Fredning af Værebros Ådal i Roskilde og Egedal kommuner	-350
14.06.17	158	Sikker skolevej til Lynghøjskolen	-3.100
30.08.17	192	Anlægsbevilling - adgangsforhold på Viby Station	-5.710
25.10.17	270	Lindenborgvej udvidelse af vejadgang	-270
Tillægsbevillinger- alm. Anlæg			-373.519

Byggemodning

Byrådsdato	pkt.nr.	Sag vedr:	
29.03.17	55	Overførsel af rådighedsbeløb vedr. byggemodning 2016 til 2017	-39.589
26.04.17	106	Byggemodning Trekroner B29 - Skademosen	-6.400
26.04.17	107	Byggemodning Hyrdehøj Bygade - Etape 3	-3.000
Tillægsbevillinger - Byggemodning			-48.989

Ejendomssalg og køb

Byrådsdato	pkt.nr.	Sag vedr:	
21.12.16	325	Nedbringelse af akutventelisten til boliger	-3.000
21.12.16	349	Køb af ejendom - Rådmandshaven 4b	-2.200
25.01.17	8	Godkendelse af skema A - Nyt plejecenter ved Hyrdehøj, indtægt for grundsalg	12.000
29.03.17	55	Overførsel af rådighedsbeløb vedr. ejendomssalg 2016 til 2017	22.362
29.03.17	55	Overførsel af rådighedsbeløb vedr. ejendomskøb 2016 til 2017	-10.363
26.04.17	108	Anlægsbevilling i forbindelse med salg af fast ejendom	5.500
30.08.17	210	Salg af areal - Skousboarealet Viby	-200
30.08.17	213	Salg af storparcel i Basgangen	2.441
Tillægsbevillinger - Ejd.salg og -køb			26.540

Anlægsregnskaber

Byrådsdato	pkt.nr.	Sag vedr:	

27.09.17	223	HBK-Hallen, anlæg	698
27.09.17	224	Salg af storparcel på Ådalen, Trekroner	47
27.09.17	225	Salg af Baldersvej 1	71
27.09.17	226	Salg af industrigrund på Langebjerg	16
27.09.17	227	Spejderhytter, renovering	-3
27.09.17	228	Kunstgræsbane Viby	67
25.10.17	265	Jyllinge Bymidte, trafikløsning	25
Tillægsbevillinger - anlægsregnskaber			921

Lån, deponering mv.

Byrådsdato	pkt.nr.	Sag vedr:	
15.02.17	33	Bevilling og finansiering af opførelse af skæve boliger	1.081
29.03.17	55	Overførsel af udlån til Jyllinge Hallen 2016 til 2017	-17.000
29.03.17	55	Overførsel af grundkapitalindsud 2016 til 2017	-32.135
29.03.17	55	Overførsel Roskilde Vedvarende Energi 2016 til 2017	-2.000
29.03.17	55	Overførsel af lånefinansiering 2016 til 2017	17.317
29.03.17	56	Endelig låneoptagelse for 2016	3.076
30.08.17	173	Skatter, tilskud og udligning m.v. - Midtvejsregulering 2017	14.286
Tillægsbevillinger - lån deponering mv.			-15.375

Total for alle tillægsbevillinger**-571.976**

Bilag 4 – Detaljeret oversigt over afvigelser på anlæg

Økonomiudvalget

- Overførsel til 2018 på 2 mio. kr. vedr. Udvendig genopretning af kommunale udlejningsbolig
- Overførsel til 2018 på 0,8 mio. kr. vedr. Arkæologisk undersøgelse, øst for Bauhaus

Kultur- og Idrætsudvalget

- Overførsel til 2018 på 83,4 mio. kr. vedr. Roskildebadet
- Overførsel til 2018 på 11,2 mio. kr. vedr. Kunstenshus (Kildegården)
- Et forventet merforbrug på 8 mio. kr. vedr. Samlet gymnastik- og bordtenniscenter
- Overførsel til 2018 på 2,7 mio. kr. vedr. Kildegården
- Overførsel til 2018 på 2 mio. kr. vedr. Ramsøhallen
- Overførsel til 2018 på 1,2 mio. kr. vedr. Etab. af klubhus - Roskilde Rideklub
- Overførsel til 2018 på 1 mio. kr. vedr. Jyllinge Bymidte, Fjordbad
- Overførsel til 2018 på 0,9 mio. kr. vedr. Stærke rammer for liv og fællesskab
- Overførsel til 2018 på 0,7 mio. kr. vedr. Jyllinge Hallen, tennisbaner/p-plads
- Overførsel til 2018 på 0,6 mio. kr. vedr. Milen – Kunststrategi
- Overførsel til 2018 på 0,5 mio. kr. vedr. Etab. af multibane ved Ramsø Hallen
- Et forventet merforbrug på 0,5 mio. kr. vedr. Trekroner, Pladsen ved Søen
- Overførsel til 2018 på 0,4 mio. kr. vedr. Flytning af BMX bane
- Overførsel til 2018 på 0,3 mio. kr. vedr. Renovering af Kulturområdet 2017
- Overførsel til 2018 på 0,3 mio. kr. vedr. Kom ud og leg 2017

Beskæftigelses- og Socialudvalget

- Overførsel til 2018 på 5,7 mio. kr. vedr. udgifter til Skæve boliger og fælleshus
- Overførsel til 2018 på 2,4 mio. kr. vedr. indtægter til Skæve boliger og fælleshus
- Overførsel til 2018 på 3 mio. kr. vedr. Etablering af fælleslejlighed
- Et forventet mindreforbrug på 0,4 mio. kr. vedr. Ombygning på Toftebakken

Skole- og Børneudvalget

- Overførsel til 2018 på 10,5 mio. kr. vedr. Skolerenovering 2017
- Overførsel til 2018 på 1 mio. kr. vedr. Udvidelse af Trekronerskolen
- Overførsel til 2018 på 1 mio. kr. vedr. Trivselsmiljø i dagtilbud 2017
- Forventet mindreforbrug på 0,5 mio. kr. vedr. Indretning af dagpleje, Vindinge
- Forventet mindreforbrug på 0,2 mio. kr. vedr. Etablering af dagtilbud i Vindinge

Plan- og Teknikudvalget

- Overførsel til 2018 på 27 mio. kr. vedr. P-Hus på Sortebrødre Plads
- Overførsel til 2018 på 10 mio. kr. vedr. Tjæreby, ny vej syd
- Overførsel til 2018 på 9,8 mio. kr. vedr. Ny Østergade
- Overførsel til 2018 på 8,8 mio. kr. vedr. Støjskærm langs M11
- Overførsel til 2018 på netto 6,8 mio. kr. vedr. Viby station, adgangs forhold
- Overførsel til 2018 på 5,2 mio. kr. vedr. Jyllinge bymidte, Centerkvarteret
- Overførsel til 2018 på 5 mio. kr. vedr. Cykelsti, Vindinge-Trekroner
- Overførsel til 2018 på 4 mio. kr. vedr. Lyskryds Betonvej/Industrivej
- Overførsel til 2018 på netto 3,7 mio. kr. vedr. Universitetsstien
- Overførsel til 2018 på 3,4 mio. kr. vedr. Jyllinge bymidte, Fjordkilen
- Overførsel til 2018 på 3,4 mio. kr. vedr. Østre Ringvej/Navervej, ny vej
- Overførsel til 2018 på 3 mio. kr. vedr. Sikker skolevej til Lynghøjsskolen
- Overførsel til 2018 på 2,9 mio. kr. vedr. Realiseringsstrategi, Viby Bymidte

- Overførsel til 2018 på netto 2,8 mio. kr. vedr. Pendlersti fra Jyllinge til Stenløse
- Overførsel til 2018 på 2,5 mio. kr. vedr. Byudvikling, indsats i mindre bysamfund
- Overførsel til 2018 på 2,5 mio. kr. vedr. Cyklistplan 2017
- Overførsel til 2018 på 2,4 mio. kr. vedr. Musicon, Trafik og Parkering
- Overførsel til 2018 på 2,1 mio. kr. vedr. Trafiksikkerhedsprojekter 2017
- Overførsel til 2018 på 2 mio. kr. vedr. Tilgængelighedsprojekter 2017
- Overførsel til 2018 på 2 mio. kr. vedr. Puljeprojekter, medfinansiering
- Overførsel til 2018 på 1,9 mio. kr. vedr. Trafiksikkerhed ved skoler
- Overførsel til 2018 på 1,9 mio. kr. vedr. Musicon, Projektering af Adgangsvej
- Overførsel til 2018 på 1,8 mio. kr. vedr. Råstof/festivalområde, Den urbane zone
- Overførsel til 2018 på 1,7 mio. kr. vedr. Grøn blå strategi, realisering
- Overførsel til 2018 på 1,6 mio. kr. vedr. Bymidten, Kulturstrøget
- Overførsel til 2018 på 1,5 mio. kr. vedr. Flytning af cykelsti ifbm. salg
- Overførsel til 2018 på 1,2 mio. kr. vedr. Jyllinge Bymidte, Trafikløsning
- Overførsel til 2018 på 1,1 mio. kr. vedr. indtægter til Råstofindvinding Forørgsgården/Svogerslev Syd
- Overførsel til 2018 på 1,1 mio. kr. vedr. Cykelstier i Jernbanegade
- Overførsel til 2018 på 1,1 mio. kr. vedr. Pharmacosmosgrunden
- Overførsel til 2018 på 1 mio. kr. vedr. Busfremkommelighed 2017
- Overførsel til 2018 på 1 mio. kr. vedr. Vejbelysning, reovering 2015
- Overførsel til 2018 på 1 mio. kr. vedr. Midlertidig byudvikling i Viby
- Overførsel til 2018 på 1 mio. kr. vedr. Åben Arena - detailplanlægning og diverse anlæg
- Overførsel til 2018 på 1 mio. kr. vedr. Trekroner campus - Bylivsprojekter 2017
- Overførsel til 2018 på 0,8 mio. kr. vedr. M11
- Overførsel til 2018 på 0,8 mio. kr. vedr. Åben Arena – bygninger
- Overførsel til 2018 på 0,8 mio. kr. vedr. Forundersøgelser, miljø/trafik 2017
- Overførsel til 2018 på 0,7 mio. kr. vedr. Viby Torv
- Overførsel til 2018 på 0,6 mio. kr. vedr. Reovering af Broer 2015
- Overførsel til 2018 på 0,6 mio. kr. vedr. Musicon 2017 genopretning af bygninger
- Overførsel til 2018 på 0,5 mio. kr. vedr. Parkeringsplads, belysning og sti - Kildegården
- Overførsel til 2018 på 0,5 mio. kr. vedr. Parkeringshenvisningsanlæg, opgradering
- Forventet merforbrug på 0,5 mio. kr. vedr. Bymidten, Cykelstier i Støden
- Overførsel til 2018 på 0,4 mio. kr. vedr. Tilgængelighedsprojekter, handicappede
- Overførsel til 2018 på 0,4 mio. kr. vedr. Jyllinge Bymidte, Rekreation/rolige omgivelser
- Overførsel til 2018 på 0,4 mio. kr. vedr. Gadstrup, baneoverskæring
- Forventet merforbrug på 0,3 mio. kr. vedr. Allehelgensgade
- Overførsel til 2018 på 0,3 mio. kr. vedr. Lindemborgvej udvidelse af vejadgang
- Forventet mindreforbrug på 0,2 mio. kr. vedr. Ventilation på Gadstrup Skole

Klima- og Miljøudvalget

- Overførsel til 2018 på 28,2 mio. kr. vedr. Klima- og stormflodssikring
- Overførsel til 2018 på 16,5 mio. kr. vedr. Energispareindsats
- Overførsel til 2018 på 3,2 mio. kr. vedr. indtægter til Grøn blå strategi - Vandplaner-Indsatser
- Overførsel til 2018 på 2,8 mio. kr. vedr. udgifter til Grøn blå strategi - Vandplaner-Indsatser
- Overførsel til 2018 på 2,5 mio. kr. vedr. Spildevand- og vandforsyning på Milen
- Overførsel til 2018 på 0,8 mio. kr. vedr. Vandløb, genopretning 2016
- Overførsel til 2018 på 0,8 mio. kr. vedr. Vand- og klimatilpasning

Sundheds- og Omsorgsudvalget

- Overførsel til 2018 på 3,6 mio. kr. vedr. Plejecenter Hyrdehøj - Serviceareal
- Overførsel til 2018 på 0,8 mio. kr. vedr. Plejecenter Hyrdehøj - Boligdel

Byggemodning

- Overførsel til 2018 på 6,3 mio. kr. vedr. Trekrøner - Område B29
- Overførsel til 2018 på 5,6 mio. kr. vedr. Trekrøner, Omgangen
- Overførsel til 2018 på 4,3 mio. kr. vedr. Trekrøner - B21
- Overførsel til 2018 på 4,2 mio. kr. vedr. Hyrdehøj Bygade 2. etape
- Overførsel til 2018 på netto 4 mio. kr. vedr. Musicon, cykel- og gangsti til stationen 2017
- Overførsel til 2018 på 3,9 mio. kr. vedr. Byggemodning Græsengen 1
- Overførsel til 2018 på 2,8 mio. kr. vedr. Byggemodning, Bifaldet
- Overførsel til 2018 på 2,4 mio. kr. vedr. Byggemodning Hyrdehøj Øst - Hyrdehøj Bygade 3. etape
- Overførsel til 2018 på 2,3 mio. kr. vedr. Byggemodning industrigrund Langebjerg
- Overførsel til 2018 på 2,1 mio. kr. vedr. Musicon, Byrum og Miljø
- Overførsel til 2018 på 1,9 mio. kr. vedr. Tilslutningsbetalinger, Krogkær
- Overførsel til 2018 på 1,8 mio. kr. vedr. Musicon, forsyningsanlæg 2017
- Overførsel til 2018 på 1,8 mio. kr. vedr. Trekrøner - Medgangen
- Overførsel til 2018 på 1,5 mio. kr. vedr. Trekrøner - Grøn struktur etape 2
- Overførsel til 2018 på 1,1 mio. kr. vedr. Tilslutningsbetalinger, Ådalen
- Overførsel til 2018 på 1,1 mio. kr. i merforbrug vedr. Musicon - Rockmagneten og omgivende kvarter
- Overførsel til 2018 på 0,9 mio. kr. vedr. Musicon, håndt. af gasdannede omr. 2017
- Overførsel til 2018 på 0,9 mio. kr. vedr. Trekrøner, B25
- Overførsel til 2018 på 0,9 mio. kr. vedr. Trekrøner, B1 Lysallé vest
- Overførsel til 2018 på 0,9 mio. kr. vedr. Trekrøner B27, etape 2
- Overførsel til 2018 på 0,7 mio. kr. vedr. Byggemodning Kristiansmindeparken
- Overførsel til 2018 på 0,5 mio. kr. vedr. Skousbo Arealet
- Overførsel til 2018 på 0,4 mio. kr. vedr. Åben Arena, byggemodning
- Mindreforbrug på 0,3 mio. kr. vedr. Trekrøner, museum
- Overførsel til 2018 på 0,3 mio. kr. vedr. Musicon, håndtering af forurening 2017
- Overførsel til 2018 på 0,3 mio. kr. vedr. Trekrøner - Område B26, storparcel øst
- Overførsel til 2018 på 0,3 mio. kr. vedr. Nedrivning af hal 1
- Overførsel til 2018 på 0,3 mio. kr. vedr. Svogerslev, Rævehøjen
- Overførsel til 2018 på 0,2 mio. kr. vedr. Musicon, tilpasning af parkering, veje og stier 17
- Overførsel til 2018 på 0,2 mio. kr. vedr. Musicon, Forundersøgelser byggegrund
- Mindreforbrug på 0,2 mio. kr. vedr. Trekrøner, museumsudgravning omr. 25

Bilag 5 – Detaljeret oversigt over afvigelser på driften

Serviceudgifter

Økonomiudvalget

- Et forventet merforbrug By, Kultur og Miljø på 3,9 mio. kr., som vedrører Ny Østergade-projektet, hvor der forventes et merforbrug på 2,0 mio. kr., og Vikingskibsmuseet hvor der forventes et merforbrug på 1,9 mio. kr.
- Et forventet merforbrug på Digitalisering på 3,1 mio. kr., som skyldes, at Digitalisering i 2017 forventer at bruge alle overførte midler på fornyelse af pc'ere og lign.
- Et forventet merforbrug på Udvalget for Vækst, Erhverv og Globalisering på 2,3 mio.kr.
- Merforbrug på 3,6 mio. kr., som følge af en tillægsbevilling til udgifter til Østsjællands Beredskab i forbindelse med Stormen Urd.
- Merforbrug på 0,6 mio. kr. på Skole og Børn på grund af iværksatte tiltag.
- Merforbrug på 0,4 mio. kr. Social, Job og Sundhed på grund af tre konkrete projekter.

Kultur- og Idrætsudvalget

- Et mindreforbrug på 4 mio. kr. vedr. Roskilde Badene, da det afsatte beløb til afledt drift (ny svømmehal) anvendes til anlægsudgifter, jf. politisk beslutning. Derudover et merforbrug på 0,4 mio. kr. vedr. vedligehold af stadion og Idrætsanlæg.
- Mindreudgifter til Folkebiblioteker på 0,6 mio. kr. vedr. den nuværende gældsafviklingsaftale, der udløber ved udgangen af 2017.
- Merforbrug på 2,3 mio. kr. til flerårige projekter (Team Danmark-aftalen, Musikmetropolen, Bandakademiet).
- Merforbrug på 0,6 mio. kr. vedr. restmidler i udviklingspuljen og på lokaletilskudsrammen fra 2016, der forventes anvendt i 2017
- Et forventet mindreforbrug på 0,3 mio. kr., som skyldes lavere aktivitetsniveau i Ramsøhallen (jf. brand)..
- Et forventet mindreforbrug på 0,3 mio. kr. under Team Danmark-aftalen, hvor udgifter til forundersøgelser / opstart af sportscollege ikke længere forventes afholdt i 2017.
- Et forventet merforbrug på 2,3 mio. kr., som skyldes finansiering af købet af HBK-hallen (2,0 mio. kr.) og engangsudgifter til opretning på HBK-hallen (0,3 mio. kr.). Finansieringen nedskriver dermed Roskilde Hallens egenkapital.
- Et forventet merforbrug på 0,8 mio. kr. som skyldes periodiske forskydninger på flerårige projekter (bl.a. Bandakademiet og Musikmetropolen), hvor der nu forventes lidt højere nettoforbrug i 2017 end tidligere antaget.
- Et forventet mindreforbrug på 0,2 mio. kr., som skyldes lavere aktivitetsniveau i Ramsøhallen (jf. brand), og det er blevet mere tydeligt, som året er gået.
- Et fald på 0,1 mio. kr. af et forventet merforbrug vedr. Folkeoplysningsudvalgets udviklingspulje, hvor anvendelsen af tidligere års overskud går en smule langsommere end tidligere antaget.

Beskæftigelses- og Socialudvalget

- Mindreudgifter på 1,0 mio. kr. til løn til forsikrede ledige i løntilskud i kommunen. De forsikrede ledige sendes primært i løntilskud i private virksomheder frem for i kommunen.
- Mindreudgifter på produktionsskoler på 1,1 mio.kr. Der har været færre elever på produktionsskolerne i 2016, som er dem der betales for i 2017.
- Merforbrug på 3,1 mio. kr. vedr. midlertidig boligplacering af flygtninge. Merforbruget består af udgifter til istandsættelser, huslejebetaling for Kurhus og færre huslejeindtægter pga. færre flygtninge end forventet.

Merforbruget er inkl. tilskud fra staten til istandsættelser og lejeudgifter samt en regulering af refusionsberegningen på familiekonsulenter.

- Mindreforbrug på 0,7 mio. kr., som skyldes en yderligere merindtægt på løntilskud til forsikrede ledige i løntilskud på 0,7 mio.kr.

Skole- og Børneudvalget

- Merforbrug på Dagtilbud på 1,5 mio. kr. som følge af, at der passes færre børn på 0-2 års området end forudsat, og at der derfor er færre indtægter fra forældrebetaling.
- Merforbrug på Skole på 8,0 mio. kr. Merforbruget skyldes forskydning af planlagte aktiviteter og igangsatte investeringer på skoler samt stigende udgifter til specialskolepladser på enkelte skoler.
- Mindreforbrug på Skole på 2,7 mio. kr., som skyldes demografiregulering af Skole og SFO, som har fået tilført 2,7 mio. kr. for meget.
- Merforbrug på Specialskoler på 2,7 mio. kr. som følge af et forventet fald i antal elever på specialskolen Hedevang efter sommerferien og dermed faldende indtægter samt planlagte istandsættelser på SCR kommunikation.
- Merforbrug på Børn og Unge på 15,0 mio. kr. Merforbruget skyldes, at en andel af unge uledsagede flygtninge, som efter det fyldte 18. år endnu ikke er boligplaceret, og der kan ikke hjemtages refusion for dem pga. varigheden af deres ophold. Derudover ses en tendens med stigning i antallet af børn med børnepsykiatriske diagnoser. En tendens som også ses på landsplan. Endelig skyldes merforbruget, at der endnu ikke ses fuld effekt af omlægningen af indsatser til brug af netværksplejefamilier samt fortsat pres på udgifter til Særligt Tilrettelagt Ungdomsuddannelse, hvor der dog ses et svagt fald i aktivitet i forhold til sidste år. Forvaltningen vil frem til næste budgetopfølgning yderligere afdække årsager til det forventede merforbrug og undersøge mulighederne for at iværksætte nødvendige initiativer, der kan nedbringe det forventede merforbrug.
- Merforbrug på 4,2 mio. kr. på dagtilbudsområdet vedrører ændringer i forventningerne til aktiviteterne, hvor der for 2017 forventes flere vuggestuebørn og færre børnehavebørn. Desuden har kommunaliseringen af en institution på området medført et uforudset behov for finansiering af istandsættelse af køkkenfaciliteterne i institutionen. Merforbruget finansieres af rammeoverførsler fra 2016.
- Merforbrug på 2,8 mio. kr. på skoleområdet, heraf merforbrug på 0,4 mio. kr. vedrørende særligt dyre enkeltssager, som modsvares af et tilsvarende mindreforbrug under ikke-service udgifter. De resterende 2,3 mio. kr. vedrører stigende udgifter til IT-investeringer samt et ikke-realiseret politisk vedtaget besparelspotentiale til budget 2017 angående optimering af lokale anvendelse ved et øget samarbejde mellem skole og SFO. Merforbruget finansieres af rammeoverførsler fra 2016.
- Merforbrug på 1,1 mio. kr. på specialskole vedrører et fald i antal elever efter sommerferien, og dermed faldende indtægter på området. Udgifterne falder ligeledes, men ikke i samme grad som indtægterne, da en del af udgifterne er faste. Desuden er der stigende udgifter til planlagte istandsættelser. Merforbruget finansieres af rammeoverførsler fra 2016.
- Merforbrug på 2,5 mio. kr. på fagområdet Børn og Unge vedrørende særligt dyre enkeltssager, som modsvares af et tilsvarende mindreforbrug under ikke-service udgifter.
- Merforbrug på 1,9 mio. kr. på fagområdet Børn og Unge vedrører dels, at en andel af unge uledsagede flygtninge, som efter det fyldte 18. år endnu ikke er boligplaceret, og som der pga. varigheden af deres ophold, ikke kan hjemtages refusion for. Dels ses en stigning i antallet af børn med børnepsykiatriske diagnoser. Der ses også en stigende tendens på landsplan. Dels ses endnu ikke fuld effekt af omlægningen af indsatser til brug af netværksplejefamilier. Desuden er der fortsat pres på udgifter til Særligt Tilrettelagt Ungdomsuddannelse. Aktiviteten på de nævnte områder er steget siden sidste budgetopfølgning.
- Merforbrug på 0,7 mio. kr. på dagtilbudsområdet som vedrører ændringer i forventningerne til aktiviteterne, hvor der forventes flere børn passet i både 0-2 års alderen og 3-5 års alderen end ved halvårsregnskabet.
- Merforbrug på 0,3 mio. kr. på skoleområdet som bl.a. vedrører en ændring i aktiviteten på specialområdet, hvilket også kan aflæses på specialskoler nedenfor.
- Mindreforbrug på 0,7 mio. kr. på specialskole vedrører en ændring i aktiviteten, og dermed en forventning til flere indtægter.

- Mindreforbrug på 1,3 mio. kr. på fagområdet Børn og Unge vedrører ændringer i forventningen til aktiviteten.

Plan- og Teknikudvalget

- Merforbrug på Busdrift på 3,1 mio. kr. til elektronisk information om, hvornår busserne kommer.
- Mindreforbrug på Veje og Grønne områder på 0,4 mio. kr. til vedligeholdelse af amfiteatret i folkeparken og legepladsen ved havneparken, fordi de er helt nyrenoverede.
- Mindreforbrug på 0,7 mio. kr. på Materielgården vedr. varetagelse af kontraktlige forpligtelser på kommunens institutioner.

Klima- og Miljøudvalget

- Merforbrug på 6,6 mio. kr. på Miljø, hvilket skyldes merforbrug vedr. oprensning af to olieforurenede grunde for 5,7 mio. kr., og merudgifter til projektet bæredygtige vandhold for 0,9 mio. kr.
- Merudgift på 0,3 mio. kr. til olielandsbyer, pga. højere aktivitet end budgetlagt.
- Merudgift på 0,3 mio. kr. til flerårige projekter, pga. højere aktivitet end budgetlagt.

Sundheds- og Omsorgsudvalget

- Et forventet merforbrug på 1,3 mio. kr. til Frivilligmidler. Merforbruget vedrører bl.a. ekstraordinær forhøjelse af tilskud til frivilligforeninger i 2017 samt udgifter til flytning af Frivilligcenteret fra Sct. Maria Park og Lammegade 36 til Tinghuset. Både forhøjelse af tilskud til frivilligforeninger 2017 og flytning af Frivilligcenteret er godkendt politisk.
- Mindreforbrug på betaling til hospice på 0,7 mio. kr., hvor der ses en lavere aktivitet end forventet.

Overførselsudgifter

Beskæftigelses- og Socialudvalget

- Mindreforbrug på 12,7 mio. kr. på integrationsområdet som følge af den lavere tilgang i 2016 og den væsentlig nedsatte kvote i 2017 til nu 97. Dette modsvares dog af mindreindtægter på grundtilskud på 1,1 mio.kr.
- Merindtægt på 0,4 mio. kr., som vedrører resultattilskud.
- Merforbrug til A-dagpenge på 5,5 mio.kr. som følge af, at overgang til udbetalinger af A-dagpenge fremover følger kalendermåneden fra 1.7.2017. Det betyder, at der i 2017 vil blive udbetalt A-dagpenge i 54 uger i stedet for 52 uger.
- Mindreforbrug til kontantydelse på 1,5 mio.kr. da ordningen udfases i løbet af 2017, og at dette går hurtigere end forudsat.
- Mindreudgift på 8,0 mio.kr. på sygedagpenge. Der har været færre sager på sygedagpenge i årets første måneder end forudsat og færre end sidste år i samme periode. Dette skyldes primært en nedgang i antallet af sager med en varighed over 52 uger.
- Merudgifter til ressourceforløb og jobafklaringsforløb på 5,5 mio.kr., som følge af flere personer på disse ydelser end forudsat. Der vil fortsat komme en tilgang til ressourceforløb og en mulig øget tilgang til jobafklaring. Udviklingen i antal personer der modtager ydelser følges tæt.
- Merudgifter på 3,0 mio.kr. til kontant- og uddannelseshjælp. Det er primært antallet af uddannelseshjælpsmodtagere, som er højere end forventet, og samtidig så er en større andel end forventet med kun 20 % refusion. Det betyder ikke nødvendigvis at forløbene er længere, men kan også være udtryk for gengangere på offentlig forsørgelse, da refusionstrappen tæller fra første gang en person får kommunal forsørgelse. Forvaltningen har fokus på gengangere, for at se om disse har særlige

udfordringer, så forvaltningen kan igangsætte foranstaltninger, der kan få personen tilbage i job eller uddannelse.

- Merudgifter på 0,4 mio. kr. til seniorjob. Der kan ses og forventes en større tilgang end forudsat ved budgetlægningen.
- Mindreforbrug på yderligere 4,1 mio. kr. på integrationsområdet som følge af den lavere tilgang i 2016 og den væsentlig nedsatte kvote i 2017 til nu 97.
- Merindtægt på 0,9 mio. kr., som følge af modtaget beskæftigelsesbonus.
- Merudgifter til A-dagpenge på 2,0 mio.kr. som følge af en revurdering af udviklingen i antallet af ydelsesmodtagere og af gennemsnitsudgiften.
- Merindtægt vedrørende jobrotationsprojekter fra 2015 og 2016 på 1,3 mio.kr. der nu er afsluttet og refusionen er hjemtaget fra staten.
- Yderligere nedjustering på 2,5 mio.kr. af udgiften på sygedagpenge som følge af en revurdering af antal og gennemsnitsudgifter.
- Merindtægt på 1,0 mio.kr. primært som følge af et øget fleksbidrag fra staten.
- Ændring af mindreforbrug på BOMI på 0,9 mio.kr. fra 1,4 mio. kr. til 0,5 mio. kr.
- Mindreforbrug på 0,7 mio. kr., som følge af at den forventede merudgift til seniorjob er reduceret fra 1,7 mio. kr. til 1,0 mio.kr.

Skole- og Børneudvalget

- Merforbrug på 0,8 mio. kr. på fagområdet Børn og Unge vedrørende en svag stigning i udgifter til tabt arbejdsfortjeneste og merudgifter. Budgettet for 2018 justeres i konjunkturvurderingen jf. det foreløbige forbrug i 2017.
- Merforbrug på 0,2 mio. kr. på fagområdet Børn og Unge vedrørende en svag stigning i udgifter til tabt arbejdsfortjeneste.

Øvrige ikke-serviceudgifter

Økonomiudvalget

- Merudgifter på 0,2 mio. kr. til ældreboliger.
- Mindreudgifter på 0,2 mio. kr. til ældreboliger.
- Mindreudgifter på 0,3 mio. kr. til ældreboliger.

Skole- og Børneudvalget

- Mindreforbrug på 2,9 mio. kr. vedrørende særligt dyre enkeltsager, som modsvares af et tilsvarende merforbrug under serviceudgifter.

Sundheds- og Omsorgsudvalget

- Mindreforbrug på 7,8 mio. kr. som følge af lavere pris (gennemsnitstakst) på området for aktivitetsbestemt medfinansiering. Aktiviteten er uændret.
- Et fald på 3,0 mio. kr. i det hidtil forventede mindreforbrug til aktivitetsbestemt medfinansiering, som primært skyldes at den gennemsnitlige pris på ambulante besøg er steget.

Bilag 6 – Detaljeret oversigt over afvigelser på finansforskydninger mm.

Renter og afdrag

- Samlet merindtægt vedr. forrentning af hhv. kortfristede tilgodehavender, langfristede tilgodehavender og den likvide kassebeholdning på 1,0 mio. kr.
- Mindreudgift til renter på kortfristet gæld vedr. tilbagebetaling af ejendomsskat på 0,1 mio. kr., da der er sket et fald i afgørelser fra SKAT
- Merindtægt på 0,2 mio. kr. vedr. garantiprovision
- Mindreudgift på langfristet gæld på 1,0 mio. kr.
- Mindreindtægt vedr. forrentning af hhv. kortfristede tilgodehavender, langfristede tilgodehavender og den likvide kassebeholdning på 1,2 mio. kr. skyldes at det endelige udbytte fra Europæiske obligationer og aktier blev mindre end sidste år. Udbyttet afregnes én gang årligt i foråret. Ved sidste budgetopfølgning var der skønnet med samme beløb som i 2016.
- Merudgift på langfristet gæld på 0,7 mio. kr.
- Mindreudgift på 0,6 mio. kr. på renter af kortfristet gæld som følge af færre afgørelser fra SKAT vedr. omvurderinger mv., hvilket giver færre udgifter til rentegodtgørelse.
- Mindreindtægt vedr. forrentning af hhv. kortfristede tilgodehavender, langfristede tilgodehavender og den likvide kassebeholdning på 0,1 mio. kr.
- Merudgift på kortfristet gæld på 0,1 mio. kr.
- Merudgift på 0,9 mio. kr. på renter af langfristet gæld mv., som kan henføres til realiseret kurstab på solgte obligationer (obligationsbeholdningen administreres af Nordea).

Lånoptagelse, skatter og tilskud/udligning

- Forventet større lånoptagelse på 3,1 mio. kr. til efter opgørelse af lånerammen for 2016
- Forventet større lånoptagelse på 1,1 mio. kr. skæve boliger
- Forventet større lånoptagelse på 0,3 mio. kr. til energiinvesteringer.
- Mindreindtægt på 0,6 mio. kr. på grundskyld
- Merindtægt vedr. kommunal andel af skat på dødsboer på 1,4 mio. kr.
- Merindtægt på 8,0 mio. kr. vedr. regulering af købsmomsrefusion fra tidligere år. Merindtægten er resultatet af en moms-screening af kommunens momskontering 5 år tilbage.
- Af budget til energiinvesteringer overføres yderligere 6,5 mio. kr. til 2018 og dermed mindre lånoptag.
- Merindtægt vedr. grundskyld på 1,0 mio. kr.
- Merudgift på 0,8 mio. kr. fra midtvejsreguleringen vedr. afregning af det skrå skatteloft.
- Merindtægt på 0,2 mio. kr. vedr. regulering af købsmomsrefusion fra tidligere år. Merindtægten er resultatet af en moms-screening af kommunens momskontering 5 år tilbage.
- Merindtægt på 5,5 mio. kr. vedr. midtvejsregulering af tilbageførsel af aktivitetsbestemt medfinansiering af sundhedsvæsenet.
- Mindreindtægt vedr. grundskyld og dækningsafgift på 0,5 mio. kr.
- Mindreindtægt på 0,4 mio. kr. vedr. købsmomsrefusion

Finansforskydninger

- Merudgift til grundkapitalindskud i Landbyggefonden på 7,4 mio. kr., finansieret af overførsler fra 2016 til 2017.
- Mindreudgift til pensionisters lån til betaling af ejendomsskat på 2,2 mio. kr.
- Merudgift til køb af andele af vedvarende energi på 2,0 mio. kr. idet udgiften er budgetlagt på driften.
- Merudgift til udlån til Jyllinge Hallen på 17 mio. kr. i forbindelse med genopførelse efter brand
- Mindreindtægt vedr. byggekredit ved opførelse af plejeboliger i Hyrdehøj på 59,0 mio. kr. Mindreindtægten har sammenhæng med anlægsudgiften som er lånefinansieret med 88 %. Byggefasesen for opførelse af plejeboligerne er jf. BYR pkt. 8 den 25. januar udskudt til primo 2018.
- Merudgift til grundkapitalindskud i Landbyggefonden på 0,4 mio. kr., finansieret af overførsler fra 2016 til 2017.
- Merudgift til pensionisters lån til betaling af ejendomsskat på 1,9 mio. kr. på grund af færre indfrielse end forventet i budgetopfølgningen pr. ultimo marts.
- Merudgift til grundkapitalindskud i Landbyggefonden på 19,5 mio. kr., som skyldes at indskud vedr. Slagteriskolegrunden opkræves i 2017, hvilket ikke var forventet ved sidste budgetopfølgning.
- Merudgift på 0,3 mio. kr. vedr. salgsomkostninger for Folden/Hegnet
- Merudgift til pensionisters lån til betaling af ejendomsskat på 3,0 mio. kr. på grund af færre indfrielse end forventet i den seneste budgetopfølgning.