



ROSKILDE
KOMMUNE

Økonomi og Ejendomme
Sagsnr. 301070
Brevid. 3008810

Ref. BTL
Dir. tf.
briantl@roskilde.dk

21. november 2018

Budgetopfølgning pr. 31. oktober 2018



ROSKILDE
KOMMUNE

Indeholder opfølgning for følgende områder:

-
1. Samlet konklusion for hele budgettet
 2. Udvikling i serviceudgifterne og driftsudgifterne uden for serviceudgifterne
 3. Udvikling på anlæg og ejendomssalg/byggemodning
 4. Udvikling i renter, afdrag, finansiering og finansforskydninger
 5. Finansiering
 6. Kassebeholdning og likviditet

Bilag 1: Aktivitetsopfølgning på udvalgsområder

Bilag 2: Resultatoversigt

Bilag 3: Udvikling i forventede afvigelser på nettodriftsudgifter

Bilag 4: Oversigt over rammeoverførsler og tillægsbevillinger

Bilag 5: Detaljeret oversigt over afvigelser på anlæg

Bilag 6: Detaljeret oversigt over afvigelser på driften

Bilag 7: Detaljeret oversigt over afvigelser på finansforskydninger mm.

Budgetopfølgningen er udarbejdet af Økonomi og Ejendomme i samarbejde med direktørområderne.

Økonomi og Ejendomme

Dato 14. november 2018

Fics brevid: 3008810

1. Samlet konklusion for hele budgettet

Budgetopfølgningen pr. 31. oktober viser et forventet overskud på det skattefinansierede driftsområde inkl. indtægter fra skat og tilskud/udligning på 141,1 mio. kr. Dette er et netto mindreforbrug på 20,3 mio. kr. i forhold til det oprindelige budget på 120,8 mio. kr. Mindreforbruget på 20,3 består af et mindreforbrug på overførselsudgifter på 44,3 mio. kr., et mindreforbrug på ikke-serviceudgifter på 8,3 mio. kr., et mindreforbrug på serviceudgifter på 5,2 mio. kr., et mindreforbrug på renter på 12,4 mio. kr. samt et merforbrug på skat og tilskud/udligning på 49,9 mio. kr.

Det forventede overskud på 141,1 mio. kr. er en forbedring på 12,3 mio. kr. siden sidste budgetopfølgning pr. 31. august.

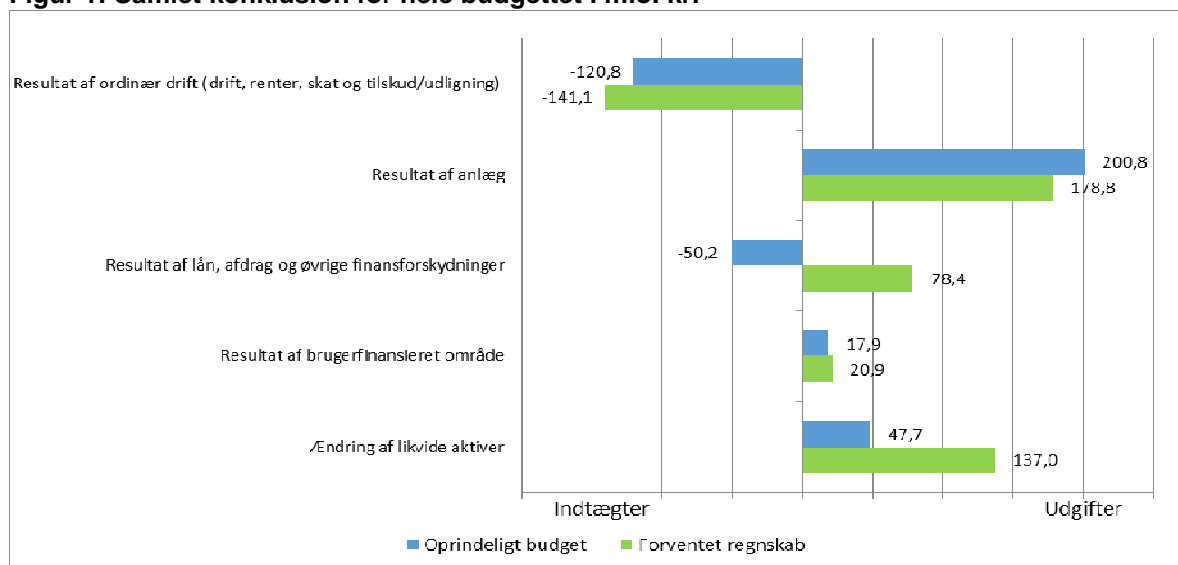
Forbedringen på det skattefinansierede driftsområde består af:

- Forværring på serviceudgifterne på 2,6 mio. kr., som er sammensat af både merforbrug og mindreforbrug jf. afsnittet om serviceudgifter
- Forbedring på overførselsudgifter på 9,5 mio. kr.
- Forbedring på skat og tilskud/udligning på 4,5 mio. kr.
- Forbedring på renteudgifter på 0,9 mio. kr.

På anlæg, byggemodning og ejendomssalg forventes et årsregnskab på 178,8 mio. kr., hvilket er et mindreforbrug på 22,0 mio. kr. i forhold til oprindeligt budget på 200,8 mio. kr. Det er et merforbrug på 52,0 mio. kr. i forhold til sidste budgetopfølgning pr. 31. august.

Der tages endvidere højde for lån, afdrag, øvrige finansforskydninger og den forventede balance på det brugerfinansierede område. Disse viser samlet set forventede udgifter på 99,3 mio. kr. Set i forhold til et oprindeligt indtægtsbudget på 32,3 mio. kr., svarer det til merudgifter på 131,6 mio. kr. Merudgiften skyldes primært grundkapitalindsud til Landsbyggefonden, hvor midlerne er overført fra 2017 og et mindre træk på byggekreditten til nyt plejecenter, da opførelsen af plejecentret er udskudt til 2019. I forhold til sidste budgetopfølgning er det en forbedring på 22,6 mio. kr., hvilket især skyldes at de forventede udgifter til grundkapitalindsud er faldet og det forventede træk på byggekreditten vedr. nyt plejecenter, som generelt har været mindre end forventet i 2018, er øget til denne budgetopfølgning.

Figur 1: Samlet konklusion for hele budgettet i mio. kr.



Samlet set vil det forventede regnskabsresultat medføre et træk på de likvide aktiver på 137,0 mio. kr. i forhold til det oprindelige budget på 47,7 mio. kr., svarende til en merudgift på 89,4 mio. kr. Dette er en forværring på 17,1 mio. kr. i forhold til sidste budgetopfølgning.

Finansiering

Forventet merforbrug på serviceudgifter vil kunne finansieres af rammeoverførsler fra 2017 på de enkelte fagområder med undtagelse af fagområdet Børn og Unge under Skole- og Børneudvalget (SBU) og fagområder under Beskæftigelse- og Socialudvalget (BSU), som har et større merforbrug end der er overført fra 2017 til 2018. Der er dog et samlet mindreforbrug efter overførsler på SBU, og derfor dækkes merforbruget på fagområdet Børn og Unge af de andre fagområder under SBU. Der er således ikke et bevillingsmæssigt ufinansieret forbrug på SBU.

Tilsvarende er der et merforbrug på serviceudgifter under Beskæftigelses- og Socialudvalget (BSU) på fagområderne Integration og Voksen og handicap, som ikke kan finansieres af rammeoverførsler fra 2017. På overførselsudgifter under BSU forventes et mindreforbrug, der evt. kan dække merforbruget på serviceudgifter. BSU vil blive forelagt en bevillingssag i forbindelse med denne budgetopfølgning, hvor det foreslås at flytte budget fra rammen for overførselsudgifter til at dække den ufinansierede afvigelse på rammen for serviceudgifter.

Se afsnit 5. Finansiering for overblik over de resterende udvalg og områder.

Anlæg viser et mindreforbrug i forhold til oprindeligt budget, og der er derfor ikke behov for finansiering. Set i forhold til budgettet inkl. overførsler fra 2017 og tillægsbevillinger er der et mindreforbrug 245,1 mio. kr. på anlæg, byggemodning og ejendomssalg.

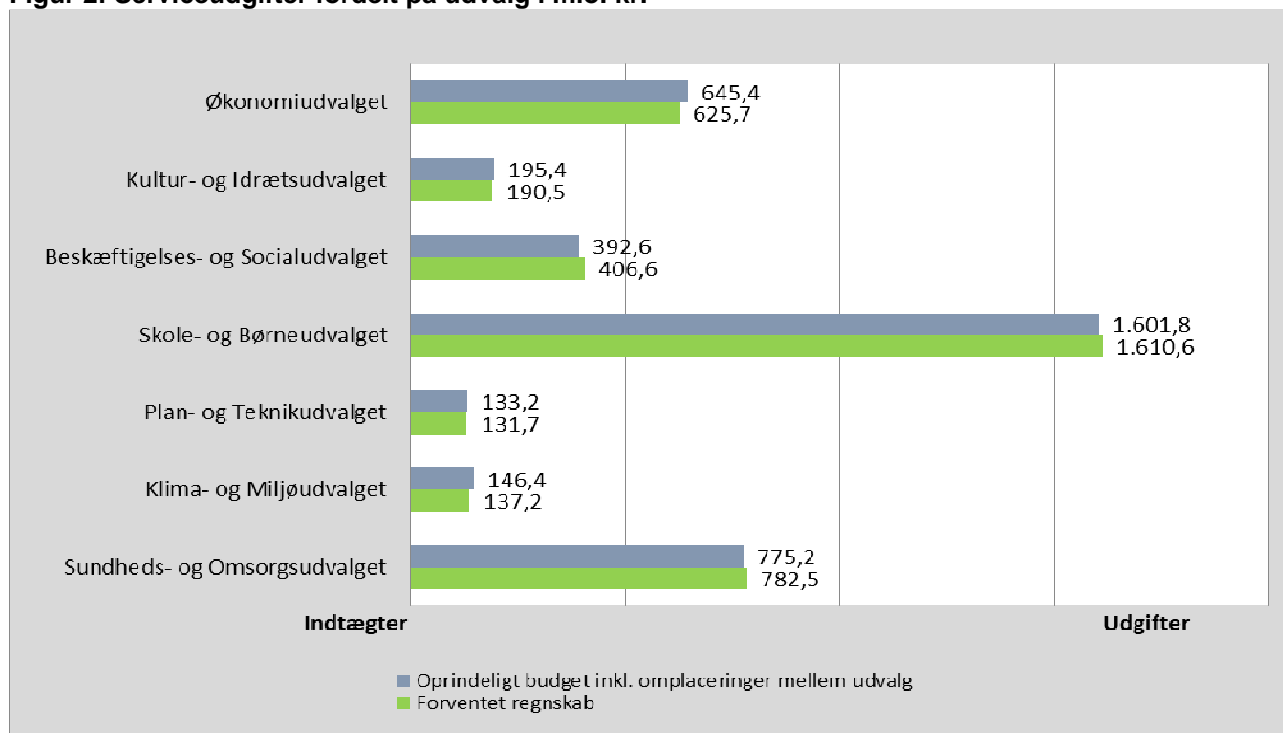
Det brugerfinansierede område viser et merforbrug, og finansieres af tidligere års opsparing på området.

2. Udvikling i nettodriftsudgifterne

Serviceudgifter

På serviceudgifter forventes et mindreforbrug på 5,2 mio. kr. i forhold til oprindeligt budget, hvilket er en forværring på 2,6 mio. kr. siden sidste budgetopfølgning.

Figur 2: Serviceudgifter fordelt på udvalg i mio. kr.



Økonomiudvalget

På Økonomiudvalgets område forventes et mindreforbrug på 19,7 mio. kr. i forhold til oprindeligt budget, hvilket er en forbedring på 6,5 mio. kr. siden sidste budgetopfølgning.

Forbedringen består primært af:

- En forbedring på 1,8 mio. kr. vedrørende ejendomsområder, herunder forbrugsafgifter, forsikringer og ejendomsservice.
- En forbedring på 1,5 mio. kr. vedrørende det administrative område, herunder færre udgifter til elever i administrationen, hvilket blandt andet skyldes barsel, og at der har været færre voksnelever end forudsat.
- En forbedring på 1,6 mio. kr., som skyldes forskydninger i udgifter vedrørende erhvervs- og turismeprojekter.
- En forbedring på 1,5 mio. kr. vedrørende Musicon, som skyldes et revideret skøn vedrørende udgifter og indtægter.

Kultur- og Idrætsudvalget

På Kultur- og Idrætsudvalgets område forventes et mindreforbrug på 4,9 mio. kr. i forhold til oprindeligt budget, hvilket er en forbedring på 0,2 mio. kr. siden sidste budgetopfølgning.

Forbedringen består af:

- Forbedring på 0,6 mio.kr., som skyldes periodiske forskydninger i de konkrete udgifter / udbetalinger på Samarbejdsaftalen med festivalen og puljen til store arrangementer og events.
- Forbedring på 0,1 mio. kr., som skyldes periodiske forskydninger i udgifter vedr. Sjøv ferie.
- Forværring på 0,5 mio. kr., som skyldes lavere forventninger til billetindtægter i Roskildebadene i 2018 end tidligere skønnet.

Beskæftigelses- og Socialudvalget

På Beskæftigelses- og Socialudvalgets område forventes et merforbrug på 13,9 mio. kr. i forhold til oprindeligt budget, hvilket er en forværring på 7,7 mio. kr. siden sidste budgetopfølgning.

Forværringen består af:

- Forværring på 4,0 mio. kr. på fagområdet Voksen og handicap som følge af et øget pres på botilbudsplasser og borgerstyret personlig assistance (BPA). Desuden er der en stigning i udgifter til roskildeborgeres ophold på forsorgshjem og kvindekrisecentre.
- Forværring på 3,7 mio. kr., som følge af forbrug af rammeoverførsel fra sidste år, der er finansieret af tillægsbevilling, hvilket giver en afvigelse ift. det oprindelige budget. Det er derfor de 4,0 mio. kr., der er den ufinansierede del af det øgede merforbrug siden sidste opfølgning.

Skole- og Børneudvalget

På Skole- og Børneudvalgets område forventes et merforbrug på 8,8 mio. kr. i forhold til oprindeligt budget, hvilket er en forbedring på 2,6 mio. kr. siden sidste budgetopfølgning.

Forbedringen består af:

- Forbedring på 1,2 mio. kr. på dagtilbudsområdet, som hovedsageligt skyldes forsinkelse i etableringen af vuggestuepladser. Etableringen er igangsat og færdig i 2019.
- Forværring på i alt 3,0 mio. kr. på skoleområdet som særligt skyldes udgifter til forbedring af fysiske rammer samt flere udgifter på specialområdet på skolerne.
- Forbedring på 1,5 mio. kr. på specialskoler som især skyldes færre personaleudgifter end forventet.
- Forbedring på 2,9 mio. kr. på fagområdet Børn og Unge, som skyldes, at der i højere grad er benyttet billigere foranstaltninger som familiepleje frem for døgninstitutioner.

Med disse ændringer i forhold til sidste budgetopfølgning forventes dermed et merforbrug på skoler på 6,3 mio. kr. og et merforbrug på specialskoler på 2,1 mio. kr. Merforbruget på begge disse områder finansieres af rammeoverførsler fra 2017.

Fagområdet Børn og Unge har efter denne budgetopfølgning et samlet merforbrug på 8,9 mio. kr., hvoraf 7,3 mio. kr. finansieres af rammeoverførsler på fagområdet. Merforbruget skal desuden ses i sammenhæng med, at der forventes en merindtægt vedrørende refusion for dyre enkeltsager på Børn og Unges område på 3,9 mio. kr. under ikke-serviceudgifter. Samlet for Børn og Unge, dækkes det forventede merforbrug dermed af rammeoverførsel fra 2017, når der ses bort fra udgifter til uledsagede flygtninge. Se også afsnit 5. Finansiering.

Plan- og Teknikudvalget

På Plan- og Teknikudvalgets område forventes et mindreforbrug på 1,5 mio. kr. i forhold til oprindeligt budget, hvilket er uændret siden sidste budgetopfølgning.

Klima- og Miljøudvalget

På Klima- og Miljøudvalgets område forventes et mindreforbrug på 9,2 mio. kr. i forhold til oprindeligt budget, hvilket er en forbedring på 3,2 mio. kr. siden sidste budgetopfølgning.

Forbedringen består af:

- Forbedring på 0,8 mio. kr. på Miljø, som skyldes tidsforskydning i projekt om grundvand.
- Forværring på 0,6 mio. kr. på Miljø, som skyldes fremrykning af udgifter til endelig afregning for olieforurenet grund.
- Forbedring på 3,0 mio. kr. på Busdrift som skyldes indtægt ved afregning med Movia for tidligere år.

Sundheds- og Omsorgsudvalget

På Sundheds- og Omsorgsudvalgets område forventes et merforbrug på 1,3 mio. kr. forhold til det oprindelige budget, hvilket er en forværring på 7,3 mio. kr. i forhold til sidste budgetopfølgning.

Forværringen består af:

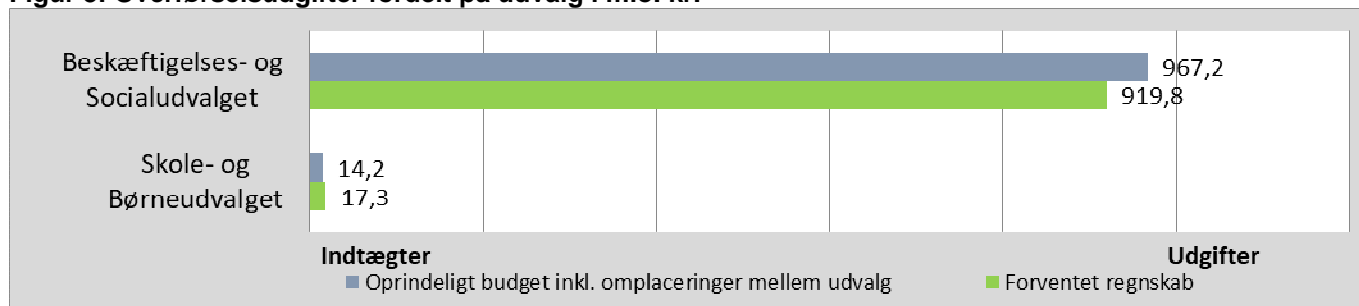
- Forværring på 7,3 mio. kr. som bl.a. skyldes et merforbrug på fagområdet Pleje og træning på 5,1 mio. kr. som følge af udmøntningen af 4,1 mio. kr., som blev givet i Lov- og cirkulæreprogrammet samt 1 mio. kr. i merforbrug grundet implementering af et nyt omsorgssystem. Midler fra Lov- og cirkulæreprogrammet gives som en tillægsbevilling, hvilket betyder at udmøntningen af midlerne giver en afvigelse i forhold til det oprindelige budget, men det betyder også, at der ikke er en bevillingsmæssig udfordring. Derudover er der igangsat projekter finansieret af satspuljemidler, som har været udskudt fra sidste år.

Merforbruget finansieres af overførte midler fra 2017.

Overførselsudgifter

På rammen for overførselsudgifter forventes et mindreforbrug på 44,3 mio. kr. i forhold til oprindeligt budget, hvilket er en forbedring på 9,5 mio. kr. siden sidste budgetopfølgning.

Figur 3: Overførselsudgifter fordelt på udvalg i mio. kr.



Beskæftigelses- og Socialudvalget

På Beskæftigelses- og Socialudvalgets område forventes et mindreforbrug på 47,4 mio. kr. i forhold til oprindeligt budget, hvilket er en forbedring på 10,8 mio. kr. siden sidste budgetopfølgning.

Forbedringen består primært af:

- Forbedring på 1,4 mio. kr. vedr. resultattilskud.
- Forbedring på 2,8 mio. kr., som skyldes et mindreforbrug vedr. integrationsydelse og løntilskud.
- Forbedring på 1,6 mio. kr. vedr. danskuddannelse.
- Forbedring på 0,5 mio. kr. vedr. på mentor og tolke.
- Forbedring på 1 mio. kr., som følge af færre sygedagpengemodtagere.
- Forværring på 1 mio. kr., som følge af flere personer i ressourceforløb og jobafklaringsforløb samt mindre stigning i forventet gennemsnitsudgift.
- Forbedring på 5,5 mio. kr. som følge af, at antallet af både kontant- og uddannelseshjælpsmodtagere fortsat er væsentligt faldende samtidig med en væsentlig justering af de forventede gennemsnitsudgifter pr. ledig i nedadgående retning.
- Forværring på 1,2 mio. kr., som følge af flere tilkendelser af førtidspension.

Af det samlede mindreforbrug på 47,4 mio. kr. er der bevillingsmæssigt afgivet 28,3 mio. kr. i den midtvejsregulering, som blev forelagt ØU d. 22. august 2018 (pkt. 296).

Skole- og Børneudvalget

På Skole- og Børneudvalgets område forventes et merforbrug på 3,1 mio. kr. i forhold til oprindeligt budget, hvilket er en forværring på 1,3 mio. kr. siden sidste budgetopfølgning.

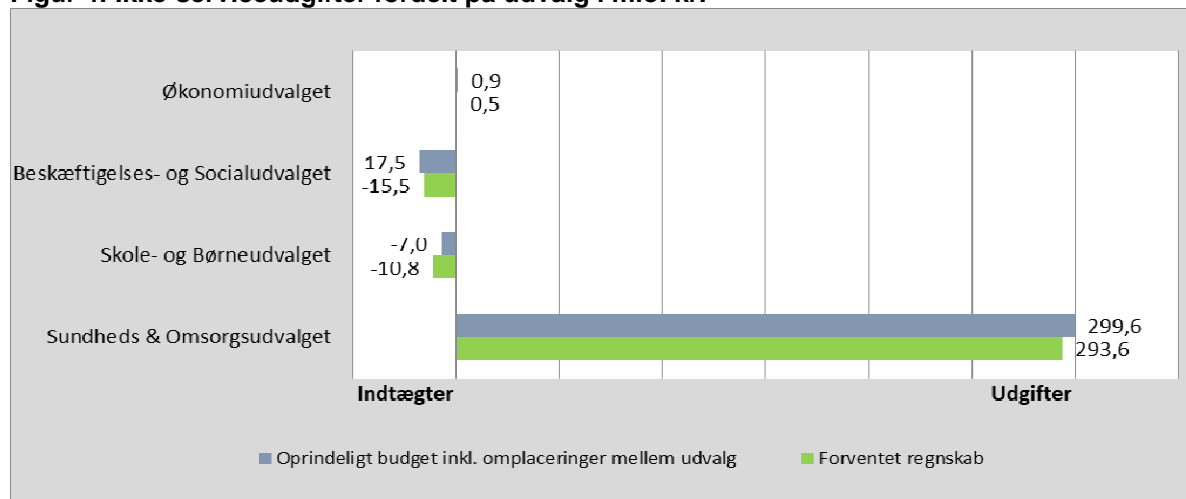
Forbedringen består af:

- Forværring på 1,3 mio. kr., som hovedsageligt skyldes et mindre tilskud fra staten til mindreårige uledsagede asylansøgere.

Øvrige ikke-serviceudgifter

På rammen for øvrige ikke-serviceudgifter forventes et mindreforbrug på 8,2 mio. kr. i forhold til oprindeligt budget, hvilket er uændret i forhold til sidste budgetopfølgning.

Figur 4: Ikke-serviceudgifter fordelt på udvalg i mio. kr.



Økonomiudvalget

På Økonomiudvalgets område forventes et mindreforbrug på 0,4 mio. kr. i forhold til oprindeligt budget vedr. ydelsesstøtte til andelsboliger, hvilket er uændret siden sidste budgetopfølgning.

Beskæftigelses- og Socialudvalget

På Beskæftigelses- og Socialudvalgets område forventes et merforbrug på 2,0 mio. kr. i forhold til oprindeligt budget vedr. refusion for særligt dyre enkeltsager, hvilket er uændret siden sidste budgetopfølgning.

Skole- og Børneudvalget

På Skole- og Børneudvalgets område forventes et mindreforbrug på 3,9 mio. kr. i forhold til oprindeligt budget vedr. refusion på dyre enkeltsager på fagområdet Børn og Unge, hvilket er uændret siden sidste budgetopfølgning.

Merindtægterne på refusion for dyre enkeltsager ses i sammenhæng med merforbruget på Børn og Unge og vedrører særligt stigende udgifter til dyre handicapsager.

Sundheds- og Omsorgsudvalget

På Sundheds- og Omsorgsudvalgets område forventes et mindreforbrug på 6,0 mio. kr. i forhold til det oprindelige budget, hvilket er uændret i forhold til sidste budgetopfølgning.

Der forventes ingen afvigelser på de resterende områder.

Brugerfinansierede område

På det brugerfinansierede område forventes et merforbrug på 3,0 mio. kr., som er en forværring på 3,0 mio. kr. i forhold til sidste budgetopfølgning.

Klima- og Miljøudvalget

På Klima- og Miljøudvalgets område forventes et merforbrug på 3,0 mio. kr., som skyldes mindre efterspørgsel mv. som følge af ny gebyrstruktur ifm. ny affaldsordning

3. Udvikling på anlæg og ejendomssalg/byggemodning.

Samlet konklusion for anlæg

Det vedtagne budget på anlæg (anlægsprojekter, byggemodning og ejendomssalg og -køb) udgør 200,8 mio. kr. Der er besluttet overførsler fra 2017 til 2018 på netto 252,3 mio. kr. i udgifter samt tillægsbevillinger for netto 29,2 mio. kr. i indtægter. Det betyder, at overførsler og tillægsbevillinger i alt svarer til netto 223,1 mio. kr. i udgifter. Derved svarer det samlede nettorådighedsbeløb til 423,9 mio. kr. i 2018. Det er en nedjustering af anlægsbudgettet med 0,1 mio. kr. i forhold til seneste budgetopfølgning.

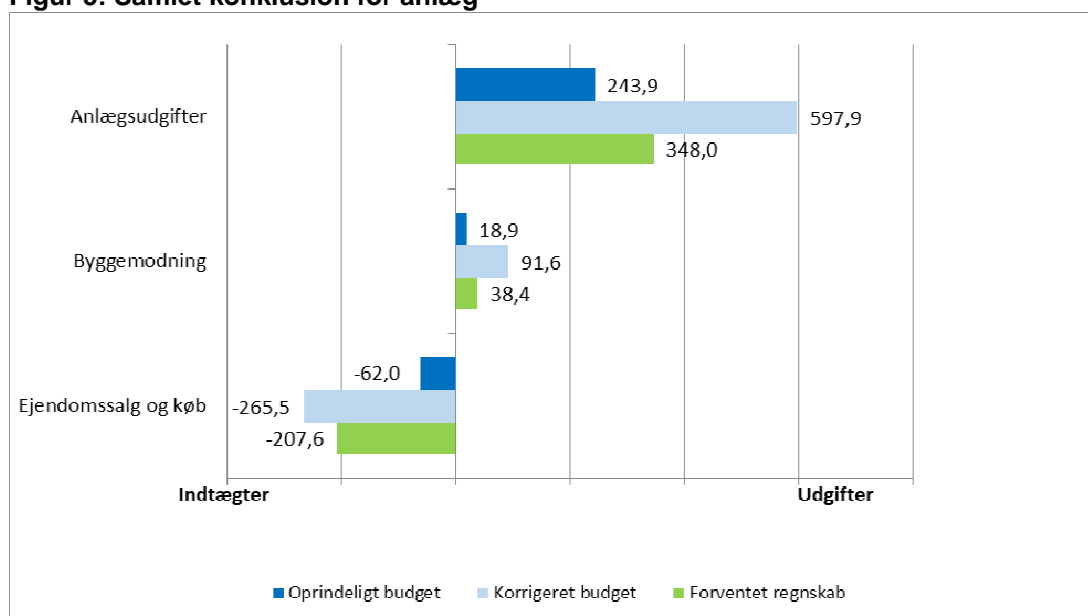
Budgetopfølgningen er baseret på konkrete betalingsplaner for de enkelte projekter på anlæg og byggemodning, men tidligere års erfaring viser, at der sker forskydninger i forhold til aktuelle betalingsplaner f.eks. pga. forsinkelser i byggeriet eller uenighed om betalingen.

På nuværende tidspunkt vurderes det, at der anvendes 80 % af det forventede forbrug i de konkrete betalingsplaner for resten af året, hvilket vil resultere i et forventet regnskab på 386,4 mio. kr. Der er usikkerhed ved dette beløb, da der i 2018 bygges på store projekter over flere år som Roskildebadet og plejecenter Hyrdehøj, der kan ændre årets resultat markant, hvis betalingerne rykkes fra slutningen af 2018 til 2019, uden at det har betydning for, at projekterne nås inden for aftalt tid. Det forventede regnskab er på niveau med seneste budgetopfølgning.

Der forventes indtægter fra salg af grunde svarende til 221,5 mio. kr. De forventede indtægter fra salg af grunde er siden sidste budgetopfølgning faldet med 51,3 mio. kr. Derudover forventes køb for 13,9 mio. kr., hvilket er 0,1 mio. kr. lavere end ved sidste budgetopfølgning.

Samlet for anlæg (anlægsprojekter, byggemodning og ejendomssalg og -køb) forventes et nettoresultat i 2018 på 178,8 mio. kr. Overførslerne fra 2018 til 2019 skønnes ved denne budgetopfølgning at blive netto 210,4 mio. kr.

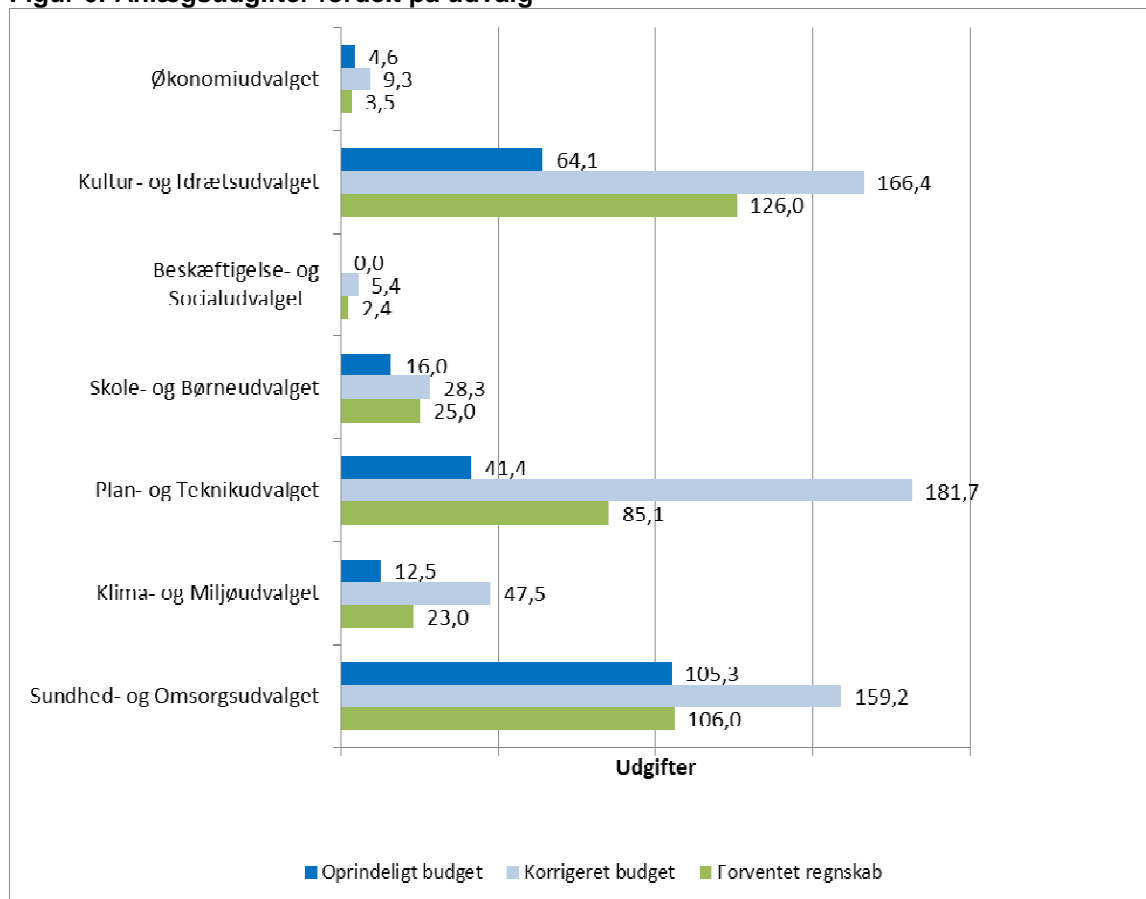
Figur 5: Samlet konklusion for anlæg



Anlægsprojekter på udvalgsniveau

Budgetopfølgningen på det enkelte udvalg er baseret på de konkrete betalingsplaner. De største ændringer i forhold til sidste budgetopfølgning omtales.

Figur 6: Anlægsudgifter fordelt på udvalg



Økonomiudvalget

Der forventes et regnskabsresultat på 3,5 mio. kr., hvilket er 1,6 mio. kr. lavere end ved sidste budgetopfølgning. Afvigelsen skyldes følgende:

- Overførsel til 2019 på 1,4 mio.kr. vedr. Tilbagebetaling Cleantech-Klynge
- Overførsel til 2019 på 0,1 mio. kr. vedr. Digital infrastruktur i kommunen

Kultur- og Idrætsudvalget

Der forventes et regnskabsresultat på 126,0 mio. kr., hvilket er en mindredgift på 1,6 mio. kr. i forhold til seneste budgetopfølgning. Afvigelsen skyldes hovedsageligt følgende:

- Overførsel til 2019 på 1,2 mio. kr. vedr. Børnekulturhus, Algade 31
- Overførsel til 2019 på 0,5 mio. kr. vedr. Plads til idrætten – diverse anlæg- Målfeltet
- Overførsel til 2019 på 0,5 mio. kr. vedr. Pulje til Kultur og Idræts faciliteter
- Overførsel til 2019 på 0,5 mio. kr. vedr. Udvidelse af Ramsøhallen, etape 2
- Overførsel til 2019 på 0,5 mio. kr. vedr. Viby bymidte
- Overførsel til 2019 på 0,4 mio. kr. i indtægter vedr. Ramsøhallen
- Overførsel til 2019 på 1,5 mio. kr. i indtægter vedr. Lightning Metropolis

Beskæftigelses- og Socialudvalget

Der forventes et regnskabsresultat på 2,4 mio. kr., svarende til seneste budgetopfølgning

Skole- og Børneudvalget

Der forventes et regnskabsresultat på 25,0 mio. kr., hvilket er en mindreudgift på 0,8 mio. kr. i forhold til den seneste budgetopfølgning. Afvigelsen skyldes:

- Overførsel til 2019 på 0,5 mio. kr. vedr. Indretning af dagpleje, Vindinge
- Overførsel til 2019 på 0,3 mio. kr. vedr. Trivselsmiljø i dagtilbud 2018

Plan- og Teknikudvalget

Der forventes et regnskabsresultat på 85,1 mio. kr., hvilket er en mindreudgift på 10 mio. kr. i forhold til seneste budgetopfølgning. De største afvigelser skyldes:

- Opjustering af overførsel til 2019 på 3,1 mio. kr. vedr. Støjskærm ved holbækmotorvejen
- Opjustering af overførsel til 2019 på 2,4 mio. kr. vedr. Ombygning af industrivej
- Nedjustering af overførsel til 2019 på 2,9 mio. kr. vedr. Pulje til cykelstier, trafikikkerhed og mobilitet
- Opjustering af overførsel til 2019 på 1,8 mio. kr. vedr. Realiseringsstrategi, Viby bymidte
- Overførsel på 1,8 mio. kr. til 2019 vedr. Råstof/festivalområdet, Den urbane zone
- Overførsel på 1,7 mio. kr. af indtægter til 2019 vedr. Busfremkommelighed 201A
- Opjustering af overførsel på 1,6 mio. kr. til 2019 vedr. Lyskryds Betonvej/Industrivej
- Overførsel på 1,1 mio. kr. af indtægter til 2019 vedr. Råstofindvinding, Svorgerslev Syd
- Overførsel til 2019 på 1,0 mio. kr. vedr. Bymidte, kulturstrøget
- Nedjustering af overførsel til 2019 på 1,0 mio. kr. vedr. Jyllinge bymidte, Centerkvarter
- Nedjustering af overførsel til 2019 på 0,8 mio. kr. vedr. Midlertidig byudvikling i Viby
- Opjustering af overførsel til 2019 på 0,7 mio. kr. vedr. Universitetsstien
- Overførsel på 0,7 mio. kr. af indtægter til 2019 vedr. Bymidten kulturstrøget 2014
- Overførsel til 2019 på 0,6 mio. kr. vedr. Zebrabyen, puljen
- Opjustering af overførsel til 2019 på 0,6 mio. kr. vedr. grøn/blå strategi, realisering
- Opjustering af overførsel til 2019 på 0,6 mio. kr. vedr. puljeprojekter medfinansiering
- Opjustering af overførsel til 2019 på 0,6 mio. kr. vedr. Energirenovering af vejbelysning

Klima- og Miljøudvalget

Der forventes et regnskabsresultat på 23,0 mio. kr., hvilket er en mindreudgift på 1,5 mio. kr. i forhold til seneste budgetopfølgning. Afvigelsen skyldes hovedsageligt følgende:

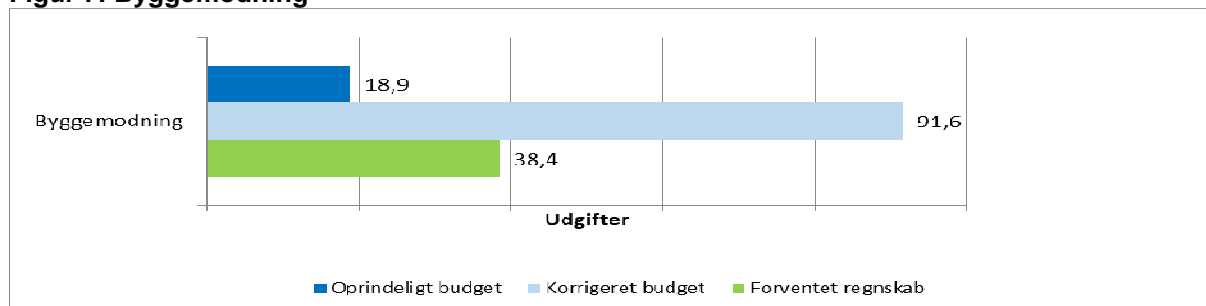
- Overførsel på 1,1 mio. kr. til 2019 vedr. Vand- og klimatilpasning
- Overførsel på 0,8 mio. kr. til 2019 vedr. Spildevand- og vandforsyning på Milen
- Overførsel på 0,8 mio. kr. til 2019 vedr. Vandløb, genopretning 2016
- Overførsel på 0,6 mio. kr. til 2019 vedr. Vandløb
- Netto en overførsel af indtægter på 0,2 mio. kr. vedr. grøn/blå strategi
- Netto en opjustering af overførsel af indtægter på 1,7 mio. kr. vedr. Klima- og stormsikring

Sundheds- og Omsorgsudvalget

Der forventes et regnskabsresultat på 106,0 mio. kr., hvilket er en merudgift på 7,8 mio. kr. i forhold til den seneste budgetopfølgning.

Byggemodning

Figur 7: Byggemodning

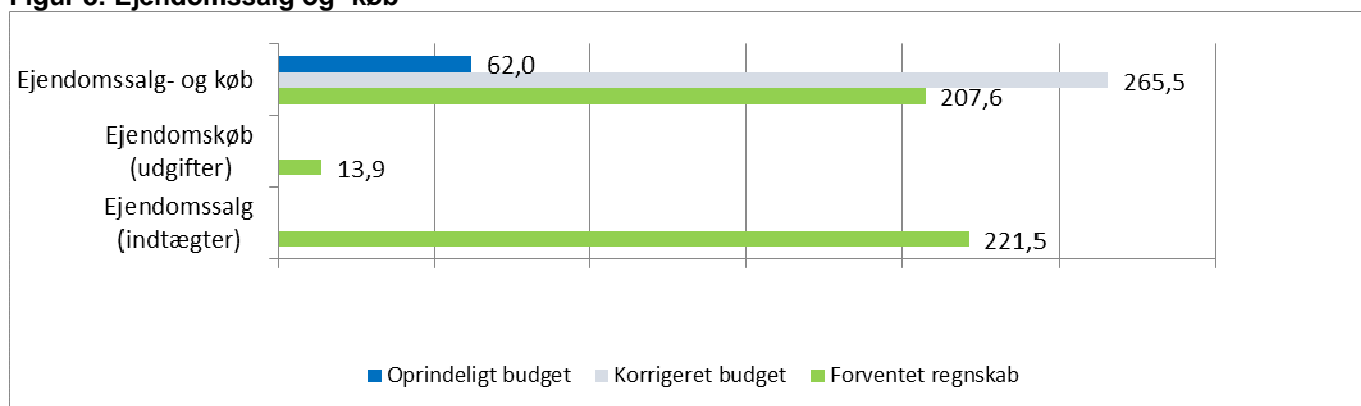


Der forventes et regnskabsresultat på 38,4 mio. kr., hvilket er en mindreudgift på 6,7 mio. kr. i forhold til seneste budgetopfølgning. Der er siden seneste budgetopfølgning givet tillægsbevillinger til byggemodning ved Margrethekær og til etablering af fejernøgsdepot. Tillægsbevillingerne er finansieret ved salgspuljen. Dog forventes størstedelen af disse bevillinger at blive overført til 2019, og de vil derfor ikke påvirke det forventede forbrug i 2018 væsentligt. De største afvigelser er oplistet nedenfor:

- Overførsel fra 2018 til 2019 på 2,5 mio.kr. vedr. Indfaldet, byggemodning af forsyning
- Opjustering af overførsel til 2019 på 2,7 mio. kr. vedr. Byggemodning – Skoleslagteriet
- Netto overførsel af indtægter til 2019 på 2,7 mio. kr. vedr. Musicon, cykel- og gangsti til Stationen
- Opjustering af overførsel til 2019 på 1,7 mio. kr. vedr. Viby Skovsbo – ny dynamik og optimisme
- Opjustering af overførsel til 2019 på 1,4 mio. kr. vedr. Tilslutningsbetaling, Ådalen
- Opjustering af overførsel til 2019 på 1,2 mio. kr. vedr. Sortebrødreplads øst
- Overførsel af indtægter fra 2018 til 2019 på 1,4 mio.kr. vedr. Trekroner B25
- Opjustering af overførsel til 2019 på 1,0 mio. kr. vedr. Musicon – konsekvens af grundsalg

Ejendomssalg og -køb

Figur 8: Ejendomssalg og -køb



Der blev i Budget 2018 vedtaget en Ejendomssalg- og købspulje på 74 mio. kr., samt et tilbagekøb af gadebelysning på 12 mio. kr. Det betyder, at Ejendomssalg- og købspulje netto er fastsat til 62 mio. kr. i 2018. Den samlede overførsel af salg fra 2017 til 2018 er 81,5 mio. kr. og 3,5 mio. kr. til køb (netto 78,0 mio. kr.). Derudover er der givet bevilling til salg der tilgår grundkapitalpuljen samt salgsindtægter der skal tilgå kassebeholdningen, da disse senere skal finansiere udgifter til byggemodning og parkeringsfaciliteter på Musicon.

Samlet set er der givet bevilling i 2018 til ejendomssalg på 286,6 mio. kr. i indtægter og 21,1 mio. kr. i udgifter til køb (netto 265,5 mio. kr.), jf. følgende gennemgang.

Der forventes et regnskabsresultat på netto 207,6 mio. kr. i indtægter vedr. salg og køb, hvilket er en mindreindtægt på 51,4 mio. kr. i forhold til seneste budgetopfølgning. Dette skyldes at dele af salgene på Musicon er rykket mellem 2018 og 2019, og at der forventes et fradrag på grund af forurening ved et af salgene som forventes gennemført i 2018.

Uddybning vedr. køb og salg

Der blev overført netto 78,0 mio. kr. i indtægter fra 2017 til 2018 vedr. køb og salg. Nogle salg er realiseret i 2017 med betaling i 2018, mens andre salg først forventes realiseret i 2018. Det gælder følgende overførte salg, hvor den samlede forventede netto indtægt vedr. salg og køb i 2018 vurderes at udgøre 49,5 mio. kr.

- Salg af Universitetsparken, Trekroner (Bevilling givet i 2017, grunden er i udbud uden budfrist)
- Eriksvej 44 (solgt i 2017 med overtagelse i 2018)
- Salg af Byggeretter, Møllehusvej (forventes i 2019)
- Salg af Bygaden 29 (forventes solgt i 2019)
- Salg af Græsengen (Tre grunde er solgt, den sidste grund forventes solgt i 2019)
- Salg af areal øst fra Bauhaus (solgt i 2017 med salgsindtægter i 2018)
- Salg af grund til Hyrdehøj (forventes solgt i 2018)
- Salg af Skademosen; Trekroner (solgt i 2017 med salgsindtægter i 2018)

De 49,5 mio. kr. kan opdeles i tre kategorier. De 20,8 mio. kr. vedr. købs- og salgspuljen, de 24,3 mio.kr. vedr. salg til almene boligformål, mens de resterende 4,5 mio. kr. skal tilføres kassebeholdningen.

Siden sidste budgetopfølgning er den forventede netto salgsindtægt i 2018 på overførte køb og salg faldet med 1,3 mio. kr. Dette skyldes hovedsageligt at dele af et privat salg på 2,1 mio. kr. er udskudt til 2019 samt at et andet privat salg på 2,3 mio. kr. ligeledes er udskudt til 2019. Derudover er en overførsel vedrørende salg af grund til Hyrdehøj Plejecenter på 2,4 mio. kr. nedjusteret, da hele salgsindtægten nu forventes i 2018.

Udover ovenstående salg på 49,5 mio. kr. forventes solgt for netto 158,1 mio. kr. De resterende salg kan opdeles i fire grupperinger.

- Salg som udmønter salgs- og købspuljen – 68,1 mio. kr.
- Salgsindtægter der skal tilføres kassebeholdningen – 43,4 mio. kr.
- Salgsindtægter der modsvares af tilsvarende udgifter til grundkapitalpuljen – 39,3 mio. kr.
- Salgsindtægter fra salg af flygtningeboliger, der modsvares af tilsvarende låneindfrielse - 7,3 mio. kr.

Salg som udmønter salgs- og købspuljen (Oprindelig bevilling i 2018)

Den oprindelige salgs- og købspuljen, der er bevilliget i 2018 vurderes på nuværende tidspunkt udmøntet med nedenstående salg, der samlet giver forventede indtægter på netto 68,1 mio. kr. Heri indgår, at man i sag på byrådet den 25. oktober 2017 har vedtaget, at udgifter til nedrivning af hal 1 og genhusning af Musicon sekretariatet skal finansieres af salgs- og købspuljen.

De forventede indtægter er faldet med netto 39,1 mio. kr. Dette skyldes de ovenfor nævnte forskydninger i salgsindtægter vedr. Musicon, samt fradrag på grund af forurening. Disse indtægter vedrører kun de salgsindtægter der tilgår købs- og salgspuljen. De resterende salgsindtægter der tilgår kassebeholdningen er beskrevet i nedenstående afsnit.

Salgs- og købspuljen udmøntes ved bevillinger vedr. nedenstående salg:

- Salg af hal 1 (indtægter ultimo 2018, samt primo 2019)
- Anden etape af salg af Hal 1(indtægter ultimo 2018)
- Flygtninge boliger (Hjørnekilden, Åvej; Merkurvej, Bakkevej, Baunegårdsvej og Neptunvej)
- Nedrivning af hal 1 (løbende udgifter i hele 2018)
- Jersie Strandvej (solgt med overtagelse 1. marts 2018)
- Genhusning Musicon (forventes overført til 2019)
- Bifaldet Musicon (solgt med overtagelse 1. april 2018)
- Branding Skousbo (udgifter ultimo 2018)
- Storparcel Skousbo (solgt med overtagelse 1. april 2018)
- Salg af Margrethekær (forventes solgt i 2019)
- Sambyggeri til adm.bygn. på Musicon – Råstof Roskilde (der forventes anvendt 1 mio. kr. i andet halvår af 2018, samt en overførsel på 4 mio. kr. til 2019)
- Nedrivning af bygninger på Poppelgårdsvej 22 (udgifter ultimo 2018)
- Køb vedr. gadebelysning (køb er afsluttet)
- Salg af Lykkegårdsvej (solgt med overtagelse 15. maj 2018)
- Salg af Erhvervsgrund Vester Hede (solgt med overtagelse 15. august 2018)
- Salg af Erhvervsgrund Vester Hede (solgt med overtagelse 15. august 2018)
- Salg af areal ved Trekroner Station (forventes solgt ultimo 2018)
- Salg af areal i Hyrdehøj (solgt pr. 1. november 2018)
- Udvikling af storparcel (Udgifter primo 2019)

Salgsindtægter der skal tilføres kassebeholdningen

Ved salg af grunde på Musicon skal dele af købssummen (30,7 mio. kr.) tilføres kassebeholdningen, da disse midler senere skal være en del af finansieringen til byggemodning og parkeringsfaciliteter. Derudover tilgår salg af Sankt Peders Stræde på 12,7 mio. kr. kassebeholdningen, da disse skal ses i sammenhæng med tidligere afholdte udgifter til etableringen af botilbuddet Toftebakken. Der forventes derfor salgsindtægter svarende til 43,4 mio. kr., der skal tilføres kassebeholdningen. Forventningerne til salgsindtægter der skal tilgå kassebeholdningen til senere etablering af byggemodning og opbygning af p-huse er siden sidste budgetopfølgning faldet med 10,6 mio. kr. Dette skyldes de ovenfor nævnte forskydninger i salgsindtægter vedr. salg på Musicon.

Salgsindtægter til grundkapitalpuljen

Salgsindtægter, der skal indgå i finansiering af grundkapital i forbindelse med byggeri af flere almene boliger, forventes at blive 39,3 mio. kr. De forventede salgsindtægter er på niveau med forventningerne ved sidste budgetopfølgning.

Salg vedrørende byggeri af almene boliger er oplistet nedenfor:

- Folden og Hegnet (solgt i maj 2018)
- Det Høje C
- Halområdet i Jyllinge
- Skousbo
- Toppen, Trekroner

Salget af Skademosen omfatter også opførelse af almene boliger, men indgår i summen vedrørende overførte salg, jf. ovenfor.

Salgsindtægter fra salg af flygtningeboliger, der modsvares af tilsvarende låneindfrielse

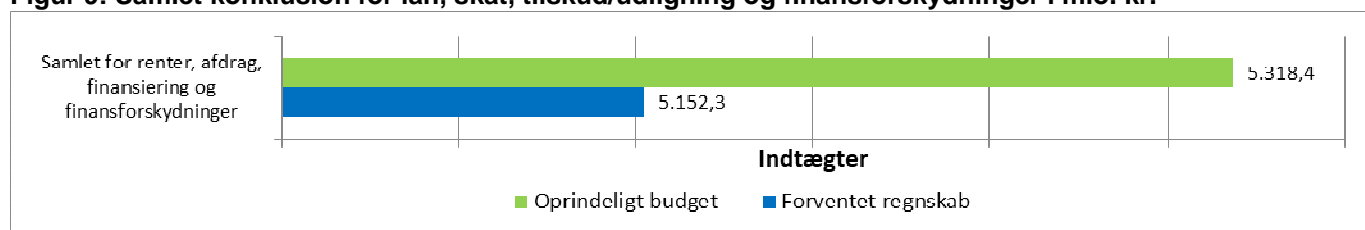
Der forventes netto salgsindtægter på 12,5 mio. kr. fra salg af flygtningeboliger, heraf tilgår 5,2 mio. kr. salgspuljen, mens de resterende 7,3 mio. kr. vil blive modsvaret af tilsvarende indfrielse af lån. Dette er ikke ændret siden sidste budgetopfølgning.

4. Udvikling i renter, afdrag, finansiering og finansforskydninger

Samlet konklusion

Der forventes et nettoregnskabsresultat på lån, afdrag og finansforskydninger på 78,4 mio. kr., svarende til mer-/mindreindtægter på 128,6 mio. kr. i forhold til et oprindeligt indtægtsbudget på 50,2 mio. kr. Når renter samt skatter og tilskud/udligning tillægges, forventes et samlet nettoregnskabsresultat på lån, renter, skat, tilskud/udligning og finansforskydninger på 5.152,3 mio. kr., svarende til mindreindtægter på 166,1 mio. kr. i forhold til et oprindeligt budget på 5.318,4 mio. kr. Dette er en forbedring på 31,0 mio. kr. siden sidste budgetopfølgning.

Figur 9: Samlet konklusion for lån, skat, tilskud/udligning og finansforskydninger i mio. kr.

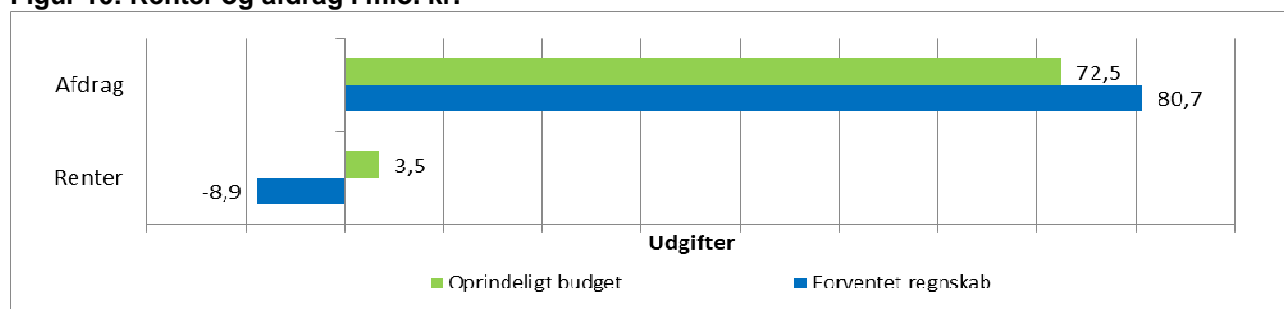


Forbedringen på 31,0 mio. kr. siden sidste budgetopfølgning skyldes øgede renteindtægter 0,9 mio. kr., kompensation fra SKAT 3,6 mio. kr., forskerskat 0,4 mio. kr., grundskyld 0,5 mio. kr., låneoptagelse 5,7 mio. kr., grundkapitalindsat 10,2 mio. kr., udlån til betaling af ejendomsskat 2,1 mio. kr. deponering RO's efterskole 5,0 mio. kr. byggekredit Hyrdehøj 5,1 mio. kr. samt en forværring på 2,6 mio. kr. vedr. indfrielse af tilgodehavende hos CAT som overføres til 2019.

Af den samlede afvigelse på renter, afdrag, finansiering og finansforskydninger i forhold til det oprindelige budget på 166,1 mio. kr., er 114,7 mio. kr. finansieret af tillægsbevillinger, hvoraf de største poster er overførsel fra 2017 vedr. grundkapitalindsat på 73,8 mio. kr., Midtvejsregulering 49,4 mio. kr., Tour de France på 5,0 mio. kr., udlån til Roskilde Festival Højskole på 23,1 mio. kr., afdrag på lån ved salg af flygtningeboliger 7,3 mio. kr., overført låneoptagelse indtægt på 17,6 mio. kr., nettoprovenu ved salg af HMN indtægt på 3,0 mio. kr. som dog i et senere år modregnes i bloktilskuddet på grund af afgift. Endelig er træk på byggekredit vedr. Hyrdehøj øget med en indtægt på 20,3 mio. kr.

Renter og afdrag

Figur 10: Renter og afdrag i mio. kr.



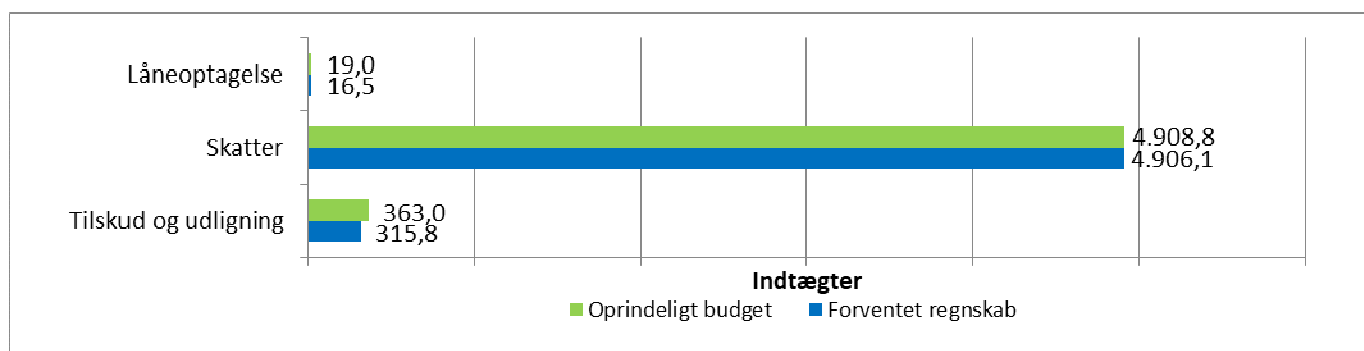
For renter og afdrag forventes netto et mindreforbrug på 4,2 mio. kr. i forhold til oprindeligt budget, hvilket er en mindreudgift/merindtægt på 0,9 mio. kr. i forhold til sidste budgetopfølgning.

Merudgiften/mindreindtægten består af:

- Merindtægter på 1,9 mio. kr. vedr. forrentning af den likvide kassebeholdning, det vurderes nu at der ikke bliver tale om nedbringelse af portefølgeaftalen i 2018 som der ellers har været indregnet i tidligere budgetopfølgninger.
- Mindreindtægter på 0,1 mio. kr. vedr. kortfristede tilgodehavender.
- Merindtægter på 0,1 mio. kr. vedr. langfristede tilgodehavender
- Merudgifter på 1,0 mio. kr. vedr. realiseret kurstab /-gevinst.

Lånoptagelse, skatter og tilskud/udligning

Figur 11: Lånoptagelse, skatter og tilskud/udligning i mio. kr.



På lånoptagelse forventes et forøget låneoptag på 2,6 mio. kr. i forhold til oprindeligt budget, hvilket er en merindtægt på 5,7 mio. kr. i forhold til sidste budgetopfølgning.

Mindreindtægten består af:

- Mindreindtægt for mindre låneoptagelse på 0,5 mio. kr. vedr. energiinvesteringer, svarende til et mindre forbrug til anlæg, der forventes en låneoptagelse ud fra et forbrug på 4,0 mio. kr.
- Mindreindtægt for mindre låneoptagelse på 0,6 mio. kr. vedr. energirenovering af vejbelysning, svarende til et mindreforbrug til anlæg. Der forventes en låneoptagelse ud fra et forbrug på 4,5 mio. kr.
- Merindtægt på 6,9 mio. kr. vedr. indfrysning af ejendomsskat for 2. rate som kan lånefinansieres, medtages i sag om låneoptagelse for 2018 der forelægges Byrådet i december 2018.

På skatterne forventes en mindreindtægt på 2,7 mio. kr. i forhold til oprindeligt budget, hvilket er en merindtægt på 1,0 mio. kr. i forhold til sidste budgetopfølgning.

- Merindtægter på 0,5 mio. kr. vedr. grundskyld
- Merindtægter på 0,4 mio. vedr. afregning af forskerskat

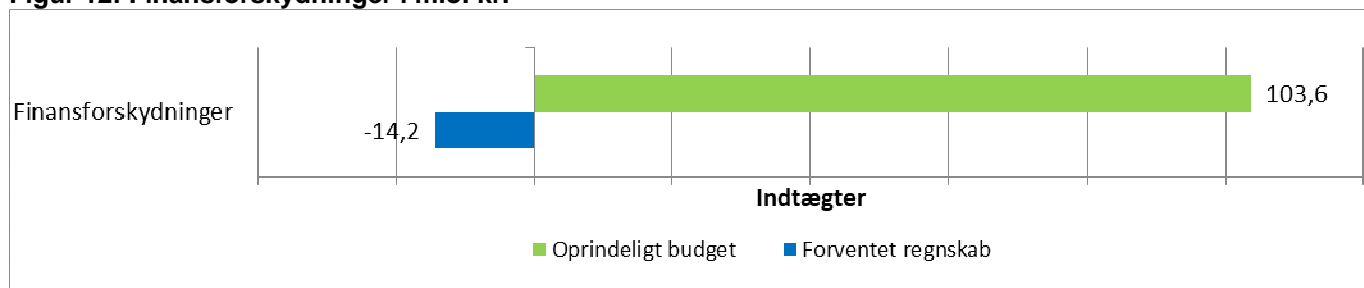
På tilskud og udligning forventes en mindreindtægt på 47,2 mio. kr. i forhold til oprindeligt budget, hvilket er en merindtægt på 3,6 mio. kr. i forhold til sidste budgetopfølgning.

- Merindtægten på 3,6 mio. kr. består af forventet kompensation fra SKAT i forbindelse med afskrivninger af kommunens tilgodehavender. Der er forlægges bevillingssag på Byrådsmødet i november.

Finansforskydninger

På finansforskydninger forventes et merforbrug på 117,9 mio. kr. i forhold til oprindeligt budget, hvilket er en merindtægt på 19,8 mio. kr. i forhold til sidste budgetopfølgning.

Figur 12: Finansforskydninger i mio. kr.



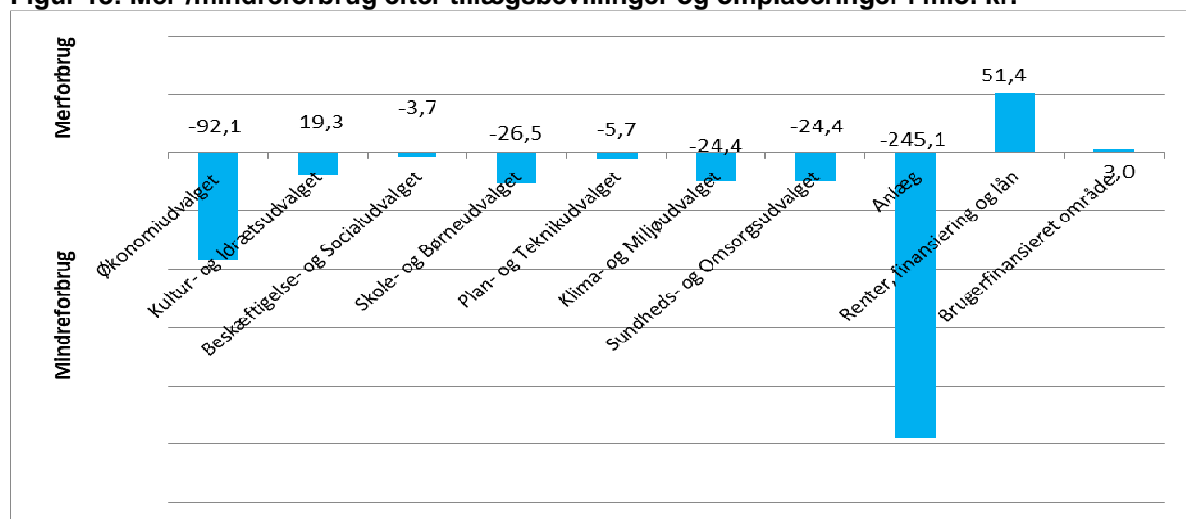
Mindreindtægten består af:

- Der forventes en mindreudgift til grundkapitalindskud på 10,2 mio. kr. Der forventes et samlet forbrug til grundkapitalindskud i Landbyggefonden på 73,7 mio. kr. i 2018, mindreudgiften skyldes at grundkapital indskud vedr. Rønnebærparken og Æblehaven først kommer til udbetaling i 2019, hvor halvdelen tidligere har været forventet udbetalt i 2018.
- Mindreudgift til pensionisters lån til betaling af ejendomsskat på 2,1 mio. kr., vurderet ud fra antal indfrielse pr. 31. oktober 2018.
- Merindtægt på 5,1 mio. kr. vedr. øget træk på byggekredit til opførelse af Plejecenter Hyrdehøj. Merindtægten skal ses i sammenhæng med merudgifter til boligdelen på anlæg.
- Mindreindtægt på 2,7 mio. kr. vedr. indfrielse af lån ydet til CAT-fonden, indtægten var forventet i 2018, men forventes nu overført til 2019
- Mindreudgift på 5,0 mio. kr. afsat til deponering i forbindelse med tilskud til RO's efterskole. Udgiften forventes nu overført til 2019

5. Finansiering

Der forventes i 2018 et samlet merforbrug på 89,4 mio. kr. i forhold til oprindeligt budget. Efter omplaceringer og tillægsbevillinger, herunder overførsler fra 2017 på drift og anlæg, resterer et samlet mindreforbrug på 386,9 mio. kr., hvoraf de 245,1 mio. kr. vedrører anlæg. Mindreforbruget fordeler sig som vist i nedenstående figur.

Figur 13: Mer-/mindreforbrug efter tillægsbevillinger og omplaceringer i mio. kr.



Finansiering af drift

På alle udvalgsområderne forventes et mindreforbrug på driften i forhold til budgettet, efter at overførsler er indregnet. Det vil sige, at ingen af udvalgene har et bevillingsmæssigt ufinansieret forbrug.

På enkelte fagområder forventes dog merforbrug på serviceudgifterne som ikke dækkes af fagområdets rammeoverførsel fra 2017. Dette drejer sig om fagområdet Børn- og Unge på Skole- og Børneudvalgets (SBU) område, og om fagområderne Integration og Voksen og handicap under Beskæftigelses- og Socialudvalget (BSU)

Af fagområdet Børn og Unges samlede merforbrug på 8,9 mio. kr. på serviceudgifter, finansieres 7,3 mio. kr. af rammeoverførsler. Når der ses bort fra udgifter til uledsagede flygtninge dækkes merforbruget på fagområdet Børn og Unge af rammeoverførsel fra 2017. Derudover skal merforbruget ses i sammenhæng med, at der forventes en merindtægt vedrørende refusion for dyre enkeltsager på Børn og Unges område på 3,9 mio. kr. på rammen for ikke-serviceudgifter. Merforbruget vil ikke føre til en bevillingsmæssig udfordring, da det ufinansierede merforbrug vil kunne finansieres inden for udvalgets samlede ramme.

Under BSU er de forventede serviceudgifter på fagområderne Integration og Voksen og handicap højere end de givne bevillinger. Derfor forelægges BSU og ØU en bevillingssag med henblik på at få godkendt en budgetomplacering mellem fagområderne under serviceudgifter og fagområderne under overførselsudgifter. På overførselsudgifter forventes et mindreforbrug der kan finansiere merforbruget på serviceudgifter.

Finansiering af anlæg

Der er et mindreforbrug på anlæg, og dermed ikke behov for finansiering.

Det brugerfinansierede område

Der forventes et merforbrug på 3,0 mio. kr. under Klima- og Miljøudvalget, som finansieres af tidligere års opsparing på området.

Renter, finansiering og lån

Der forventes et ufinansieret merforbrug på renter, finansiering og lån på 51,4 mio. kr. Merforbruget skyldes hovedsageligt mindre træk på byggekredit til opførelse af Plejecenter Hyrdehøj samt mindre låneoptag til energibesparende foranstaltninger. De mindre låneoptag modsvares af mindreudgifter på de tilsvarende anlægsprojekter. Endelig er der merudgifter til indefrysning af ejendomsskat for henholdsvis pensionister samt delvis indfrysning af grundskyld for 2. rate som følge af ændring af lov om betaling af ejendomsskatter, samt mindreudgifter vedr. renter som skyldes realiseret kurstab.

Af de 51,4 mio. kr. ventes 44,3 mio. kr. overført til 2019, hovedsageligt bestående af mindre træk på byggekrediten til opførelse af Plejecenter Hyrdehøj på -34,6 mio. kr., mindre låneoptag til energibesparende foranstaltninger på -27,0 mio. kr., indfrielse af tilgodehavende hos CAT-fonden på -2,7 mio. kr., i alt 64,3 mio. kr. som mindreindtægter. Herudover overføres bevilling afsat til indskud vedr. Tour de France på 5 mio. kr., deponering for RO's efterskole på 5,0 mio. kr., mindreudgift til grundkapitalindskud på 10,1 mio. kr., i alt mindreudgifter på 20,1 mio. kr., netto i alt overføres 44,3 mio. kr.

Det resterende merforbrug på 7,1 mio. kr. består hovedsageligt af merudgift til pensionisters lån til betaling af ejendomsskat på 3,9 mio. kr. samt 6,9 mio. kr. vedr. pålagt delvis indefrysning af grundskyld for 2. rate, i alt 10,8 mio. kr. Herudover forventes der merudgifter til renter og afdrag på 3,6 mio. kr., mindre indtægt vedr. skatter, grundskyld og dækningsafgift på 4,1 mio. kr. samt en merindtægt ved indfrielse af pantebrev i Viby Friskole på 0,9 mio. kr., merindtægt på 3,6 mio. kr. vedr. kompensation fra SKAT for afskrivninger af tilgodehavender, merindtægt 6,9 mio. kr. for lånefinansiering af indefrysning af grundskyld for 2. rate.

Der vil blive forelagt en foreløbig politisk sag om låneoptagelse for 2018 i december 2018, hvor lånefinansiering af udgiften til indfrysning af grundskyld for 2. rate vil indgå. Eventuel merudgift til pensionisters lån til betaling af ejendomsskat vil der blive optaget lån til i marts 2019 når den endelige låneramme for 2018 gøres op.

6. Kassebeholdning og likviditet

Der er foretaget skøn over trækket på den likvide beholdning frem til udgangen af 2018. Den likvide beholdning primo 2018 er opgjort til 75,0 mio. kr. I det vedtagne budget for 2018 er indregnet en forværring af kassebeholdningen på -47,7 mio. kr. Herudover er der korrigeret for godkendte ændringer til det vedtagne budget med i alt -476,1 mio. kr. i merudgift, herunder overførsler vedr. anlæg fra 2017 til 2018 samt rammeoverførsel for drift.

Den administrative opsamling ved denne budgetopfølgning viser en forventet forbedring af kassebeholdningen på 386,9 mio. kr. ift. det samlede bevilgede beløb. Den forventede likvide beholdning ultimo 2018 kan herefter opgøres til -58,2 mio. kr.:

Likvid beholdning, primo 2018	75,0
Budgetteret forbrug af beholdningen i 2018	-47,7
Vedttaget ændringer til beholdningen i 2018	-476,1
Administrativ opsamling / skøn	386,9
Kassebeholdning ultimo 2018	-61,9

(opgjort i mio. kr./ -=udgift / +=indtægt)

Efter kassekreditreglen skal den gennemsnitlige daglige saldo over de sidste 12 måneder for de likvide aktiver altid være positiv.

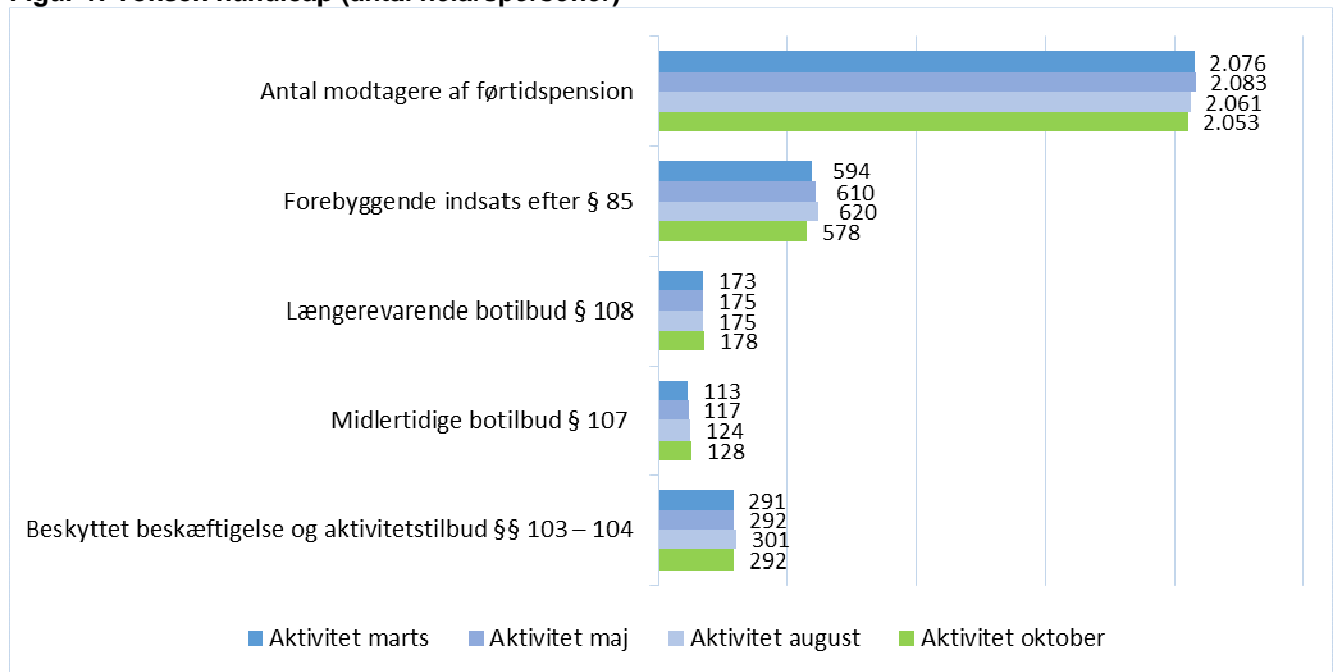
Den forventede likvide beholdning ultimo 2018, opgjort efter kassekreditreglen, er beregnet på baggrund af en fremskrivning af udviklingen i den gennemsnitlige daglige likviditet.

Den likvide beholdning ultimo 2018, opgjort efter kassekreditreglen, forventes af være mellem 250 og 275 mio. kr.

Bilag 1 - Aktivitetsopfølgning på udvalgsområder

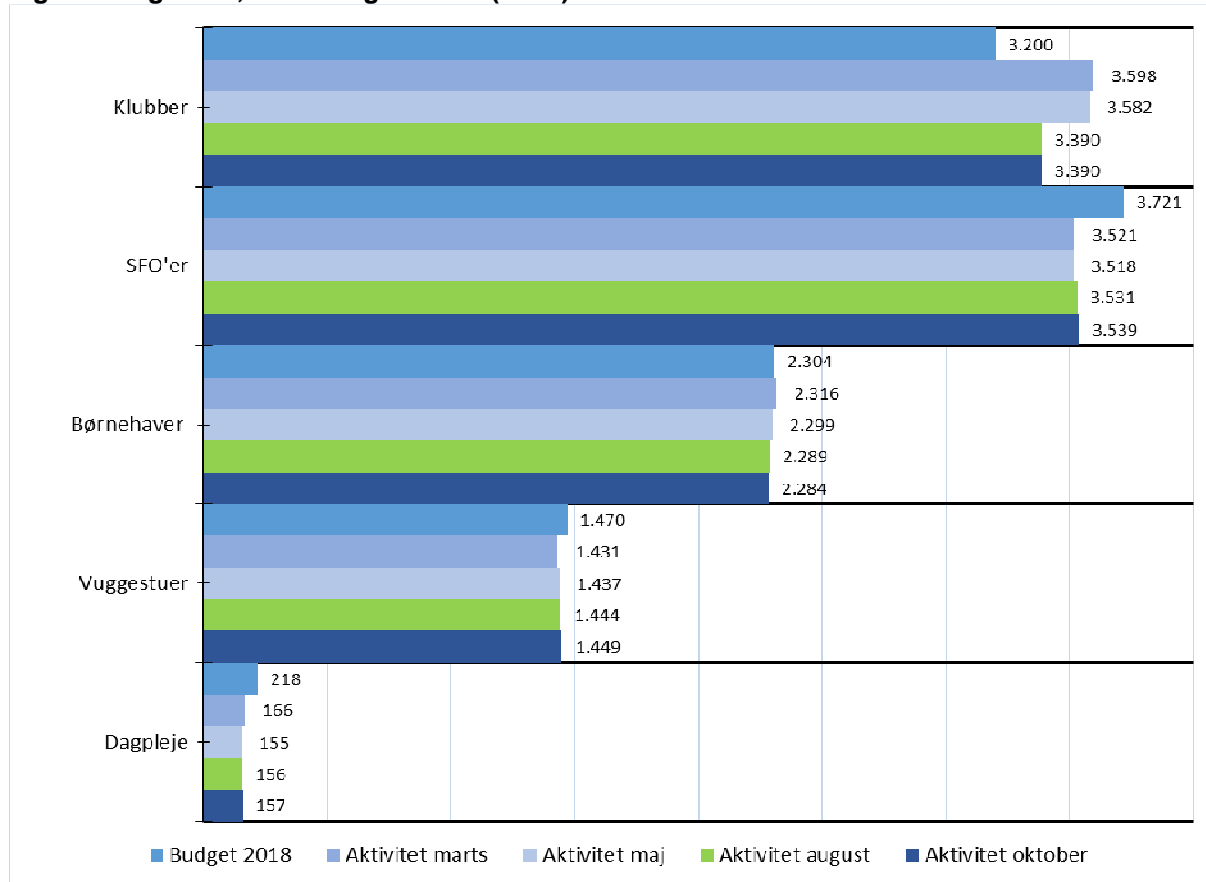
Beskæftigelses- og Socialudvalget

Figur 1: Voksen handicap (antal helårspersoner)

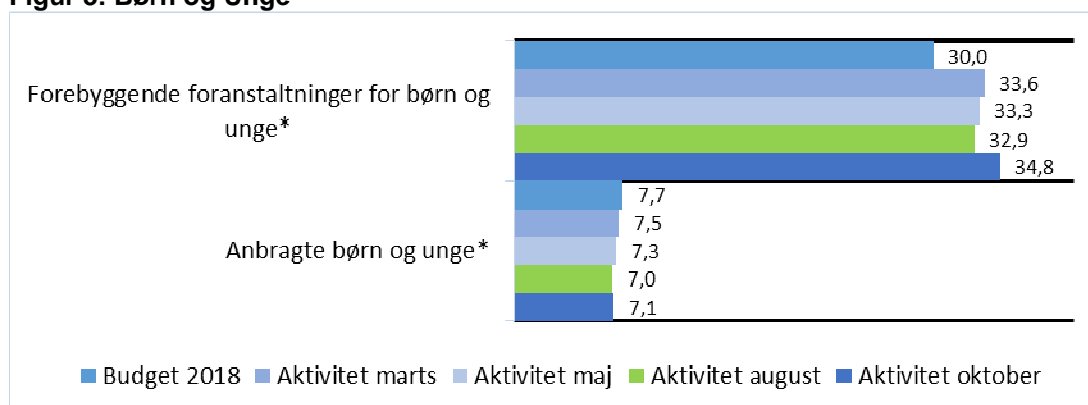


Skole- og Børneudvalget

Figur 2: Dagtilbud, SFO'er og klubber (antal)



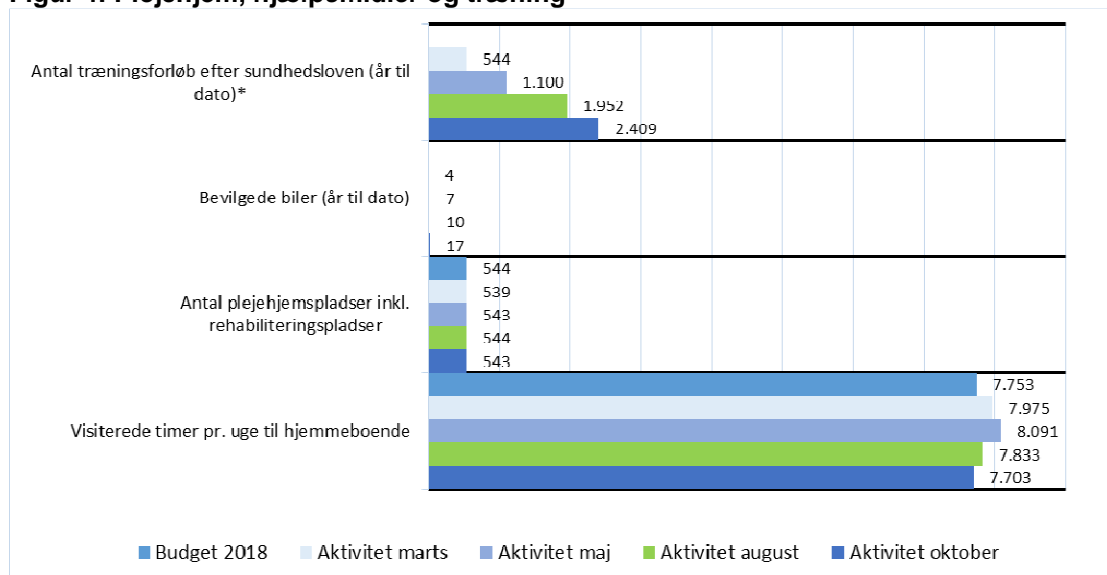
Figur 3: Børn og Unge



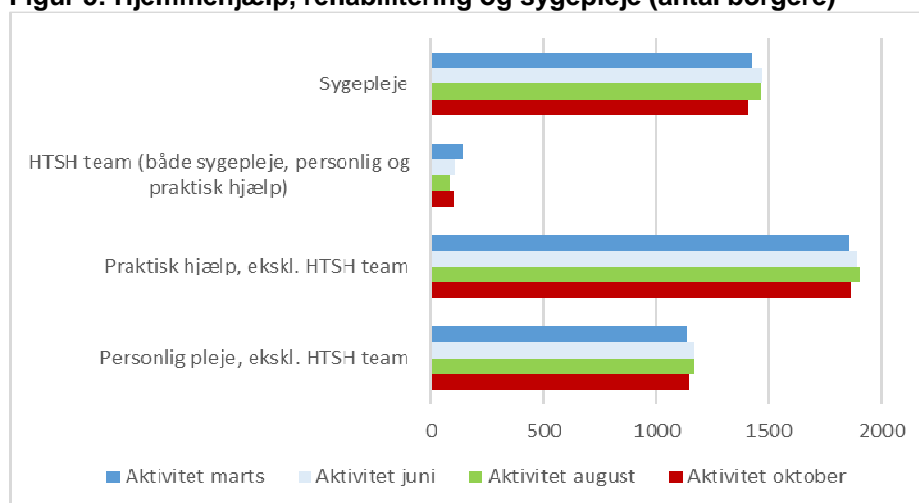
*Pr 1000 borgere i aldersgruppen 0-22 år

Sundheds- og Omsorgsudvalget

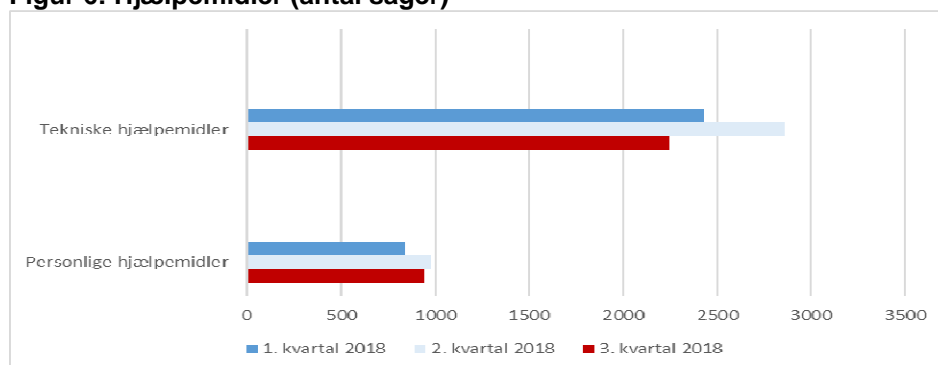
Figur 4: Plejehjem, hjælpemidler og træning



Figur 5: Hjemmehjælp, rehabilitering og sygepleje (antal borgere)



Figur 6: Hjælpemidler (antal sager)



Bilag 2 – Resultatoversigt

Tabel 1: Samlet konklusion på budgetopfølgning

Mio. kr. i årets priser (- = udgifter, + = indtægter)	Oprindeligt budget -udgifter +=indtægter	Forventet regnskab -udgifter +=indtægter	Afvigelse fra oprindeligt budget -mer-forbrug +=mindre- forbrug	Ændring siden b.o pr. 31. august. -forværring +=forbedring
Driftsindtægter	5.271,8	5.221,9	-49,9	4,5
Skat og tilskud/udligning	5.271,8	5.221,9	-49,9	4,5
Nettodriftsudgifter (ekskl. Forsyningsområdet)	-5.151,0	-5.080,8	70,2	7,7
Serviceudgifter	-3.890,0	-3.884,8	5,2	-2,6
Overførselsudgifter	-981,4	-937,1	44,3	9,5
Ikke-serviceudgifter	-276,0	-267,7	8,3	0,0
Renter	-3,5	8,9	12,4	0,9
Resultat af ordinær driftvirksomhed	120,8	141,1	20,2	12,3
Anlægsudgifter	-243,9	-348,0	-104,1	-7,4
Byggemodning	-18,9	-38,4	-19,5	6,6
Ejendomssalg- og køb	62,0	207,6	145,6	-51,1
Anlæg i alt	-200,8	-178,8	22,0	-52,0
Resultat af det skattefinansierede område	-80,0	-37,7	42,2	-39,7
Optagne lån	19,0	16,5	-2,5	5,7
Afdrag på lån (langfristet gæld)	-72,5	-80,7	-8,2	0,0
Øvrige finansforskydninger	103,6	-14,2	-117,9	19,8
Samlet balance på det skattefinansierede område	-29,8	-116,2	-86,4	-14,1
Effekt af det brugerfinansierede område	-17,9	-20,9	-3,0	-3,0
Ændring af likvide aktiver	-47,7	-137,0	-89,4	-17,1

Bilag 3 – Udvikling i forventede afvigelser på nettodriftsudgifter

	Afvigelse fra oprindeligt budget pr. 31. marts - =mer-forbrug + =mindre-forbrug	Afvigelse fra oprindeligt budget pr. 30. juni - =mer-forbrug + =mindre-forbrug	Afvigelse fra oprindeligt budget pr. 31. august - =mer-forbrug + =mindre-forbrug	Afvigelse fra oprindeligt budget pr. 31. oktober - =mer-forbrug + =mindre-forbrug
Mio. kr. i årets priser (- = udgifter, + = indtægter)				
Nettodriftsudgifter (ekskl. renter)	-2,6	8,4	50,9	57,8
Serviceudgifter	-25,1	-23,0	7,8	5,2
Økonomiudvalget	-10,8	-14,7	13,2	19,7
Kultur- og Idrætsudvalget	5,5	5,2	4,7	4,9
Beskæftigelses- og Socialudvalget	-0,1	-1,7	-6,3	-14,0
Skole- og Børneudvalget	-17,9	-15,2	-11,3	-8,8
Plan- og Teknikudvalget	0,7	0,7	1,5	1,5
Klima- og Miljøudvalget	-2,6	2,7	6,1	9,2
Sundheds- og Omsorgsudvalget	0,0	0,0	0,0	-7,3
Overførselsudgifter	20,4	29,2	34,8	44,3
Økonomiudvalget	0,0	0,0	0,0	0,0
Kultur- og Idrætsudvalget	0,0	0,0	0,0	0,0
Beskæftigelses- og Socialudvalget	21,0	31,2	36,6	47,4
Skole- og Børneudvalget	-0,6	-2,0	-1,7	-3,1
Plan- og Teknikudvalget	0,0	0,0	0,0	0,0
Klima- og Miljøudvalget	0,0	0,0	0,0	0,0
Sundheds- og Omsorgsudvalget	0,0	0,0	0,0	0,0
Ikke-serviceudgifter	2,1	2,3	8,2	8,3
Økonomiudvalget	0,0	0,4	0,4	0,4
Kultur- og Idrætsudvalget	0,0	0,0	0,0	0,0
Beskæftigelses- og Socialudvalget	-2,0	-2,0	-2,0	-2,0
Skole- og Børneudvalget	4,1	3,9	3,9	3,9
Plan- og Teknikudvalget	0,0	0,0	0,0	0,0
Klima- og Miljøudvalget	0,0	0,0	0,0	0,0
Sundheds- og Omsorgsudvalget	0,0	0,0	6,0	6,0

Bilag 4 – Oversigt over rammeoverførsler og tillægsbevillinger

Tillægsbevillinger med kasseeffekt

Til og med byrådsmødet
den

31. oktober 2018

(1.000 kr.) (+ = forbedring / - = forværring)

Drift

Byrådsdato	pkt.nr.	Sag vedr:	Kasseeffekt
25.10.17	276	Nedrivning af bygninger i Hal 1 området	-990
29.11.17	295	Udvidelse af driften på buslinie 215	-75
31.01.18	97	Indsats i forbindelse med stormen Ingolf	-300
21.03.18	157	Rammeoverførsel 2017 til 2018 - ØU	-83.744
21.03.18	157	Rammeoverførsel 2017 til 2018 - KIU	-14.377
21.03.18	157	Rammeoverførsel 2017 til 2018 - BSU	-489
21.03.18	157	Rammeoverførsel 2017 til 2018 - SBU	-34.155
21.03.18	157	Rammeoverførsel 2017 til 2018 - PTU	-4.634
21.03.18	157	Rammeoverførsel 2017 til 2018 - KMU	-15.422
21.03.18	157	Rammeoverførsel 2017 til 2018 - SOU	-21.218
25.04.18	203	Godkendelse af skema B - Plejecenter Hyrdehøj, byggesagshonorar	1.894
		Ingen prisfremskrivning fra 2017 til 2018	23
29.08.18	274	Midtvejsregulering, lov- og cirkulæreprogram	33.546
29.08.18	288	Indtægts- og udgiftsbevilling til demensvenlig indretning på Trekroner Plejecenter (indtægter)	-420
Tillægsbevillinger vedr. skattefinansiet drift			-140.360

Anlæg

Byrådsdato	pkt.nr.	Sag vedr:	
29.11.17	297	Anlægsregnskab Cleantech-Klynge	-1.429
21.03.18	156	Rammeoverførsel 2017 til 2018	-285.640
21.03.18	177	Cykelparkering	-850
25.04.18	203	Godkendelse af skema B - Plejecenter Hyrdehøj, boligdel	-33.319
25.04.18	203	Godkendelse af skema B - Plejecenter Hyrdehøj, serviceareal	-17.605
30.05.18	238	Idræts- og Bevægelsescenter	-5.000
29.08.18	296	Anlægsbevilling - Kystbeskyttelse	-7.800
Tillægsbevillinger- alm. Anlæg			-351.642

Byggemodning

Byrådsdato	pkt.nr.	Sag vedr:	
21.03.18	156	Rammeoverførsel 2017 til 2018	-44.663
21.03.18	165	Byggemodning af areal ved Kildegården	-4.000
25.04.18	205	Byggemodning af Sortebrødre Plads Øst	-1.500
29.08.18	298	Anlægsbevilling - Musicon, konsekvens af grundsalg	-3.330
Tillægsbevillinger - Byggemodning			-53.493

Ejendomssalg og køb

Byrådsdato	pkt.nr.	Sag vedr:	
------------	---------	-----------	--

20.12.17	353	Salg af byggegrunde i Hal1-området på Musicon	23.208
20.12.17	354	Salg af ejendom Sankt Peders Stræde 7	12.650
30.08.17	210	Salg af areal Skousbo, Viby (udgifter)	-445
30.08.17	210	Salg af areal Skousbo, Viby (indtægter)	7.875
30.08.17	209	Salg af areal Det Høje C	19.922
28.02.18	149	Salg af areal i Bifaldet på Musicon	928
28.02.18	138	Musicon, trafik og parkering, overførsel fra 2017	-2.400
21.03.18	156	Rammeoverførsel 2017 til 2018	81.490
21.03.18	156	Rammeoverførsel 2017 til 2018	-3.502
Tillægsbevillinger - Ejd.salg og -køb			139.726

Anlægsregnskaber

Byrådsdato	pkt.nr.	Sag vedr:	
29.08.18	291	Anlægsregnskab - Trekroner B27, etape 2	931
29.08.18	292	Anlægsregnskab - Bymidten, cykelstier i Støden	-477
29.08.18	293	Anlægsregnskab - Allehelgensgade	-230
29.08.18	294	Anlægsregnskab - Ombygning af Allehelgensgade	-161
29.08.18	295	Anlægsregnskab - Hedebostien	0
26.09.18	333	Anlægsregnskab - Flytning af Darup Idrætscenter	24
31.10.18	357	Anlægsregnskab - Salg af delareal 7 og 8 Toppen, Trekroner	36
31.10.18	358	Anlægsregnskab - Salg af delareal i område 22, Trekroner	60
31.10.18	359	Anlægsregnskab - Salg af storparcel på Basgangen, Musicon	32
Tillægsbevillinger - anlægsregnskaber			215

Lån, deponering mv.

Byrådsdato	pkt.nr.	Sag vedr:	
29.11.17	314	Salg af CAT Ejendomsselskab A/S	2.731
30.08.17	210	Salg af areal Skousbo, Viby	-7.630
30.08.17	209	Salg af areal Det Høje C	-13.653
31.01.18	92	Opkrævning af garantiprovision	350
21.03.18	156	Rammeoverførsel 2017 til 2018, grundkapital	-15.644
21.03.18	156	Rammeoverførsel 2017 til 2018, Tour de france	-5.000
21.03.18	156	Rammeoverførsel 2017 til 2018, Hyrdehøj byggekredit	-183
21.03.18	156	Rammeoverførsel 2017 til 2018, lån energipulje	16.500
21.03.18	156	Rammeoverførsel 2017 til 2018, lån skæve boliger	1.081
21.03.18	160	Udbetaling af provenu ved salg af HMN	14.758
21.03.18	160	Udbetaling af provenu ved salg af HMN	-11.806
25.04.18	203	Godkendelse af skema B - Plejecenter Hyrdehøj, byggekredit	20.436
30.05.18	244	Roskilde Festival Højskole - Låneoptagelse	-23.100
29.08.18	274	Midtvejsregulering, skatter, tilskud og udligning	-49.387
Tillægsbevillinger - lån deponering mv.			-70.547

Total for alle tillægsbevillinger**-476.101**

Bilag 5 viser afvigelserne i budgetopfølgningen pr. 31. august. Det vil sige, at det resterende notat kun beskriver ændringen i afvigelserne fra budgetopfølgningen pr. 31. august til budgetopfølgningen pr. 31. oktober.

Økonomiudvalget

Overførsel til 2019 på 1,0 mio. kr. vedr. Byens Hus – anlæg af køkken

Overførsel til 2019 på 3,2 mio. kr. vedr. Indvendigt løft af de kommunale udlejningsboliger

Kultur- og Idrætsudvalget

- Overførsel til 2019 på 1,0 mio. kr. vedr. Jyllinge, Centerkvarter
- Overførsel til 2019 på 5,0 mio. kr. vedr. Roskilde Bibliotek
- Overførsel til 2019 på 30,0 mio. kr. vedr. Roskildebadet
- Overførsel til 2019 på 0,2 mio. kr. vedr. Hercules 10-473
- Overførsel til 2019 på 0,3 mio. kr. vedr. Jyllinge Hallen, tennisbanner/p-plads
- Overførsel til 2019 på 0,9 mio. kr. vedr. Stærke rammer for liv og fællesskab
- Overførsel til 2019 på 1,0 mio. kr. vedr. Jyllinge Bymidte, Fjordbad
- Overførsel til 2019 på 0,3 mio. kr. vedr. Milen – Kunststrategien
- Overførsel til 2019 på 0,1 mio. kr. vedr. Ramsø hallen, nyt rådhus

Beskæftigelses- og Socialudvalget

- Overførsel til 2019 på 3,0 mio. kr. vedr. Etablering af fælleslejlighed

Plan- og Teknikudvalget

- Overførsel til 2019 på 0,4 mio. kr. vedr. Bygaden 28 udviklingsplan
- Overførsel til 2019 på 5,7 mio. kr. vedr. Campusstien
- Overførsel til 2019 på 0,2 mio. kr. vedr. Forundersøgelser, miljø/trafik 2018
- Overførsel til 2019 på 1,0 mio. kr. vedr. Grøn blå strategi, realisering
- Overførsel til 2019 på 0,1 mio. kr. vedr. Inventar og midlertidighed i Bymidten
- Overførsel til 2019 på 0,2 mio. kr. vedr. Legepladser i kolonihaver
- Overførsel til 2019 på 0,8 mio. kr. vedr. Tjæreby, ny vej syd
- Overførsel til 2019 på 2,5 mio. kr. vedr. Ombygning af Industrivej
- Overførsel til 2019 på 6,1 mio. kr. vedr. Pulje til Cykelstier, trafiksikkerhed og mobilitet
- Overførsel til 2019 på 1,4 mio. kr. vedr. Puljeprojekter, medfinansiering
- Overførsel til 2019 på 1,0 mio. kr. vedr. Tilgængelighedsprojekter
- Overførsel til 2019 på 1,7 mio. kr. vedr. Trafik i Svogerslev / overgang ved Lynghøjsøen
- Overførsel til 2019 på 0,5 mio. kr. vedr. Dyrskueplads – detailplanlægning og div. anlæg
- Overførsel til 2019 på 3,9 mio. kr. vedr. Energirenovering af vejbelysning
- Overførsel til 2019 på netto 1,6 mio. kr. vedr. Supercykelstien på Københavnsvej
- Overførsel til 2019 på netto 0,8 mio. kr. vedr. Gadstrup trafikplads
- Overførsel til 2019 på 0,7 mio. kr. vedr. Phamacosmosgrunden
- Overførsel til 2019 på 2,4 mio. kr. vedr. Realiseringsstrategi, Viby Bymidte
- Overførsel til 2019 på 3,1 mio. kr. vedr. Jyllinge Bymidte, Centerkvarteret
- Overførsel til 2019 på 1,1 mio. kr. vedr. Jyllinge Bymidte, Fjordkilen
- Overførsel til 2019 på 0,4 mio. kr. vedr. Trekroner campus - Bylivsprojekter 2018
- Overførsel til 2019 på 0,1 mio. kr. vedr. Viby torv
- Overførsel til 2019 på 0,8 mio. kr. vedr. Åben Arena – bygninger
- Overførsel til 2019 på 0,1 mio. kr. vedr. Jyllinge Bymidte, Stier, bus og ø
- Overførsel til 2019 på 0,6 mio. kr. vedr. Jyllinge Bymidte, Trafikløsninger
- Overførsel til 2019 på netto 10,0 mio. kr. vedr. Ny Østergade-arealet

- Overførsel til 2019 på 5,8 mio. kr. vedr. Bromarken, Jyllinge
 - Overførsel til 2019 på 0,9 mio. kr. vedr. Byudvikling, indsats bysamfund 2014
 - Overførsel til 2019 på 5,0 mio. kr. vedr. Cykelsti, Vindinge – Trekrøner
 - Overførsel til 2019 på 0,5 mio. kr. vedr. M11, konkurrenceprogram
 - Overførsel til 2019 på 0,3 mio. kr. vedr. M11, uforudsete udgifter
 - Overførsel til 2019 på 0,9 mio. kr. vedr. Midlertidig byudvikling i Viby
 - Overførsel til 2019 på 0,6 mio. kr. vedr. Renovering af broer 2015
 - Overførsel til 2019 på netto 2,7 mio. kr. vedr. Universitetsstien
 - Overførsel til 2019 på 1,0 mio. kr. vedr. Østre Ringvej/Navervej, ny vej
 - Overførsel til 2019 af indtægter på 0,8 mio. kr. vedr. Bymidten, Kulturstrøget 2014
 - Overførsel til 2019 på 0,5 mio. kr. vedr. Byudvikling, indsats i mindre bysamfund
 - Overførsel til 2019 på 0,5 mio. kr. vedr. Byudvikling, indsats i mindre bysamfund 2015
 - Overførsel til 2019 på 1,0 mio. kr. vedr. Byudvikling, indsats i mindre bysamfund 201
 - Overførsel til 2019 på 1,1 mio. kr. vedr. Cykelstier i Jernbanegade
 - Overførsel til 2019 på 1,4 mio. kr. vedr. Cyklistplan 2018
 - Overførsel til 2019 på 0,4 mio. kr. vedr. Gadstrup, Jernbaneoverskæring
 - Overførsel til 2019 på 1,2 mio. kr. vedr. Lyskryds Betonvej/industrivej
 - Overførsel til 2019 på 1,9 mio. kr. vedr. Musicon, Projektering af Adgangsvej
 - Overførsel til 2019 på 0,4 mio. kr. vedr. Parkeringshenvísningssanlæg
 - Overførsel til 2019 af netto indtægter på 0,1 mio. kr. vedr. Pendlersti fra Jyllinge til Stenløse
 - Overførsel til 2019 på 0,7 mio. kr. vedr. Sikker skolevej til Lynghøjskolen
 - Overførsel til 2019 på 5,0 mio. kr. vedr. Støjskærm langs M11
 - Overførsel til 2019 på 0,8 mio. kr. vedr. Tilgængelighedsprojekter 2018
 - Overførsel til 2019 på 0,4 mio. kr. vedr. Tilgængelighedsprojekter, handicappede
 - Overførsel til 2019 på 1,0 mio. kr. vedr. Trafiksikkerhedsprojekter 2018
 - Overførsel til 2019 på 1,0 mio. kr. vedr. Trafiksikkerhed ved skoler
 - Overførsel til 2019 på netto 5,6 mio. kr. vedr. Viby station, adgangsforhold
-
- Merforbrug på 0,1 mio. kr. vedr. Ventilation på Gadstrup skole
 - Merforbrug på indtægter 0,1 mio. kr. vedr. Viby, Naturen ind i Viby – Viby ud i naturen
 - Merforbrug på 0,2 mio. kr. vedr. Allehelgensgade (Lukket)
 - Merforbrug på 0,5 mio. kr. vedr. Bymidten, Cykelstier i Støden (Lukket)
 - Merforbrug på 0,2 mio. kr. vedr. Ombygning af Allehelgensgade (Lukket)

Klima- og Miljøudvalget

- Overførsel til 2019 på 20 mio. kr. vedr. Energispareindsats, borgernære
- Overførsel til 2019 på 1,1 mio. kr. vedr. Klima- og stormflodsikring
- Overførsel til 2019 på 2,0 mio. kr. vedr. Energispareindsats, 2018

Byggemodning

- Overførsel til 2019 på 4,5 mio. kr. vedr. Byggemodning – Skoleslageriet
- Overførsel til 2019 på 1,3 mio. kr. vedr. Genhusning på Musicon
- Overførsel til 2019 på 2,8 mio. kr. vedr. Musicon – Byrum og miljø
- Overførsel til 2019 på 1,5 mio. kr. vedr. Trekrøner B22 -2015
- Overførsel til 2019 på 1,1 mio. kr. vedr. Musicon, cykel- og gangsti til stationen
- Overførsel til 2019 på 3,0 mio. kr. vedr. Byggemodning Møllehusvej
- Overførsel til 2019 på 1,3 mio. kr. vedr. Byggemodning Bifaldet
- Overførsel til 2019 på 2,0 mio. kr. vedr. Byggemodning Græsengen 1

- Overførsel til 2019 på 0,2 mio. kr. vedr. Skousbo-arealet
- Overførsel til 2019 på 1,9 mio. kr. vedr. Tilslutningsbetalinger, Krogkær
- Overførsel til 2019 på 0,4 mio. kr. vedr. Ådalen
- Overførsel til 2019 på 2,9 mio. kr. vedr. Trekrøner B21 -2015
- Overførsel til 2019 på 1,3 mio. kr. vedr. Trekrøner – Medgangen
- Overførsel til 2019 på 1,9 mio. kr. vedr. Trekrøner – Omgangen 1. etape
- Overførsel til 2019 på 2,8 mio. kr. vedr. Trekrøner – Omgangen 2. etape
- Overførsel til 2019 på 0,2 mio. kr. vedr. Trekrøner – Område B26, storparcel øst
- Overførsel til 2019 på 4,2 mio. kr. vedr. Trekrøner – Område B29
- Overførsel til 2019 på 0,1 mio. kr. vedr. Trekrøner B27, etape 2.
- Overførsel til 2019 på 0,9 mio. kr. vedr. Trekrøner B1, Lysalle vest
- Overførsel til 2019 på 1,2 mio. kr. vedr. Musicon, forsyningsanlæg 2018
- Overførsel til 2019 på 1,1 mio. kr. vedr. Trekrøner – Grøn struktur etape 2
- Overførsel til 2019 på 0,4 mio. kr. vedr. Dyreskueplads, byggemodning RMD 5
- Overførsel til 2019 på 2,5 mio. kr. vedr. Hyrdehøj Bygade 2. etape
- Overførsel til 2019 på 1,3 mio. kr. vedr. Musicon – Rockmagneten og omgivende kvarter
- Overførsel til 2019 på 0,8 mio. kr. vedr. Musicon håndt. af gasdannede omr. 2018
- Overførsel til 2019 på 0,8 mio. kr. vedr. Musicon, konsekvens af grundsalg
- Overførsel af indtægter på 1,1 mio. kr. vedr. Hyrdehøj Øst – Hyrdehøj Bygade, 3. etape
- Mindreforbrug på 0,3 mio. kr. vedr. Svogerslev, Rævehøjen

Sundheds- og Omsorgsudvalget

- Overførsel til 2019 på 14,9 mio. kr. vedr. Plejecenter Hyrdehøj, servicearealer
- Overførsel til 2019 på 45,4 mio. kr. vedr. Plejecenter Hyrdehøj, boligarealer

Bilag 6 – Detaljeret oversigt over afvigelser på driften

Bilag 6 viser afvigelserne i budgetopfølgningerne til og med 31. august. Det vil sige, at det resterende notat kun beskriver ændringen i afvigelserne fra budgetopfølgningen pr. 31. august til budgetopfølgningen pr. 31. oktober.

Serviceudgifter

Økonomiudvalget

- Et forventet merforbrug på 12,5 mio. kr. vedrørende projekter, som finansieres af rammeoverførsler fra 2017 (vedligeholdelsesprojekt på rådhuset, Ny Østergade-projekt, nyt stadion samt Sct. Hans-projekt)
- Et forventet mindreforbrug på 3,0 mio. kr. vedr. lønpuljer og tjenestemandspensioner
- Et forventet merforbrug på 1,0 mio. kr. vedr. Musicon (lejeudgifter til pavilloner i forbindelse med nedrivning af Hal1)
- Merudgifter på 0,3 mio. kr. i forbindelse med efterbetaling af udgifter til stormen Ingolf.
- Forværring på 1,6 mio.kr. til indkøb af udstyr til ny affaldsordning til kommunens ejendomme.
- Forværring på 1,4 mio.kr. til udskiftning af pc'ere og licenser, som skulle være sket i 2017
- Forbedring på 0,4 mio.kr. vedr. flere projekter, som forventer at bruge midler, der er overført fra 2017 til 2018, herunder en lavere forventet merudgift til Ny Østergade.
- Forværring på 0,8 mio. kr. vedr. Musicon (lejeudgifter til pavilloner i forbindelse med nedrivning af Hal1)
- Forværring på 0,2 mio. kr. i forbindelse med efterbetaling af udgifter til stormen Ingolf.
- Forværring på afgifter og gebyrer på 1,0 mio.kr.
- Forbedring på 1,0 mio.kr. vedr. de politiske udvalg. Budget til drift af byråd og udvalg skal ses under ét over en byrådsperiode.
- Forbedring på 5,7 mio. kr. som skyldes udskudt reovering af rådhuset til 2019. Reoveringen vedr. udskiftning af belysning og lofter i Gl. Amtsgård samt byggeri i Rådhusbuen 3.
- Forbedring på 5,5 mio. kr. vedr. udviklingsstrategipuljen primært fordi udgifter til INSP! (Kedelcentralen) ikke forventes realiseret i 2018.
- Forbedring på 3,5 mio. kr. vedr. anskaffelse af nye PC'er til administrationen, som udskydes til 2019
- Forværring på 1,0 mio. kr., da forbruget vedrørende Byrådet forventes at stige med 1,0 mio. kr. som følge af ny byrådsperiode med mange opstartsudgifter. Merudgiften dækkes af overførte midler.
- Forbedring på 8,1 mio. kr. som følge af en nulstilling af puljen til overenskomstmæssige lønstigninger, hvilket reguleres gennem en negativ tillægsbevilling i midtvejsreguleringen.
- Forbedring på 0,8 mio. kr. på puljen til større projekter pga. periodevise forskydninger.
- Forbedring på 4,5 mio. kr., da forbruget af boligpakken udskydes delvist til efterfølgende år.

Kultur- og Idrætsudvalget

- Forventet mindreforbrug på 7,6 mio. kr. vedrørende ny svømmehal, bestående af at mindreforbrug på 9,0 mio. kr. som følge af at afledt drift vedrørende ny svømmehal er flyttet til anlægsbudget og et merforbrug på 1,4 mio. kr. som følge af lukkeperiode i 2018.
- Forventet merforbrug på 0,3 mio. kr. vedrørende Ramsøhallen, fordi der anvendes opsparede midler fra tidligere år i forbindelse med ombygningen.
- Forventet merforbrug på 1,8 mio. kr. som følge af periodiske forskydninger i udgifter vedrørende projekter på biblioteket (0,5 mio. kr.), kulturel virksomhed (1,0 mio. kr.) og folkeoplysning og fritidsaktiviteter (0,3 mio. kr.).
- Forværring på 0,2 mio. kr., som skyldes en marginalt højere forventning til personaleudgifter i 2018 end ved seneste budgetopfølgning.

- Forværring på 0,2 mio. kr., som skyldes periodiske forskydninger mellem udgifter og indtægter på projektet Musikmetropolen.
- Forbedring på 0,1 mio. kr., som skyldes en mindre forskydning i forventningerne til personaleudgifter i Roskildebadene i 2018
- Forværring på 0,6 mio. kr., som skyldes periodiske forskydninger mellem udgifter og indtægter på flerårige projekter (KICK, Musikmetropolen)
- Forbedring på 0,1 mio. kr., som skyldes periodiske forskydninger i udbetalinger fra Start- og Udviklingspuljen.

Beskæftigelses- og Socialudvalget

- Forventet merforbrug på 0,8 mio. kr. som følge af fortsat tilpasning af kapaciteten af midlertidige boliger til de nye lavere flygtningestrømme, samt at det har taget længere tid at sælge og opsiges lejemål end forventet.
- Forventet mindreforbrug på 0,7 mio. kr. som følge af færre elever end forventet på produktionsskolerne.
- Forværring på 1,0 mio. kr. på merudgifter til midlertidig indkvartering af flygtninge. Dette skyldes færre lejeindtægter fra Børn og Unge på 0,8 mio. kr. vedr. uledsagede flygtningebørn, som opholder sig i kortere tid i flygtningeboliger. De resterende udgifter på 0,2 mio. kr. skyldes at salg og opsigelse af boliger har taget længere tid end forventet.
- Forværring på 0,1 mio. kr. vedr. produktionsskolerne, da der er modtaget regninger fra andre kommuner, som ikke var kendt ved sidste opfølgning.
- Forværring på 0,5 mio.kr. til finansiering af jobrådgivere på sygedagpenge- og jobafklaringsområdet jf. sag i Byrådet den 30.5.2018.
- Forværring på 4,0 mio. kr. på fagområdet Voksen og handicap som følge af et øget pres på botilbudspladser og borgerstyret personlig assistance (BPA).
- Forværring på 0,5 mio. kr. da de forventede udgifter til boligerne under integration er forhøjet yderligere. Forhøjelsen består af både merudgifter til vedligeholdelse, samt mindre-indtægter fra husleje.

Skole- og Børneudvalget

- Forventet mindreforbrug på 7,1 mio. kr. på dagtilbudsområdet som følge af fortsat nedgang i antallet af dagplejere og vanskeligheder med at rekruttere dagplejere i de områder, hvor der er behov for flere dagplejere.
- Forventet merforbrug på 8,8 mio. kr. på skoleområdet som følge af merudgifter til specialområdet og STU.
- Forventet merforbrug på 2,5 mio. kr. på specialskoler blandt andet som følge af investeringer i forbedrede rammer.
- Forventet merforbrug på 13,7 mio. kr. på fagområdet Børn og Unge vedrørende stigende udgifter til børn og unge med en handicap-diagnose, samt udgifter til uledsagede flygtninge uden refusion.
- Forbedring på 3,4 mio. kr. på skoleområdet som særligt skyldes mindreudgifter på ca. 2 mio. kr. vedr. rengøring på skolerne, og justeringer af de forventede aktivitetstal i klubberne, som bidrager til mindreudgifter på klubområdet for ca. 1,1 mio. kr.
- Forbedring på 0,7 mio. kr. på fagområdet Børn og Unge, som skyldes udgifter vedrørende anbringelser, har vist sig at blive lavere end hidtil forventet.
- Forbedring på 0,6 mio. kr. på dagtilbudsområdet som skyldes små justeringer i de forventede aktivitetstal i børnehaver og vuggestuer for 2018.
- Forværring på 2,0 mio. kr. på specialskoler som skyldes øget forbrug til personale i 2018.
- Forværring på 0,4 mio. kr. på dagtilbudsområdet, som skyldes oprettelse af ny basisgruppe i Nordstjernen og øget aktivitet på specialbørnehaven Bjerget.
- Forbedring på i alt 2,1 mio. kr. på skoleområdet som særligt skyldes en nedjustering af aktivitetstal i klubberne, som bidrager til mindreudgifter på klubområdet.
- Forbedring på 0,9 mio. kr. på specialskoler som skyldes nedjustering af behovet for hjælpemidler på skolerne.

- Forbedring på 1,2 mio. kr. på fagområdet Børn og Unge, som skyldes, at der i højere grad er benyttet billigere foranstaltninger som familiepleje frem for døgninstitutioner.

Plan- og Teknikudvalget

- Forventet mindreforbrug på 0,7 mio. kr. på Materielgården vedr. varetagelse af kontraktlige forpligtelser på kommunens institutioner.
- Forbedring på 0,8 mio. kr. vedr. byfornyelse, som primært skyldes tidsforskydning i udgifterne.

Klima- og Miljøudvalget

- Forventet merforbrug på 2,6 mio. kr. på Miljø, hvilket skyldes merforbrug på projekter om grundvand på 0,6 mio. kr., merforbrug vedr. oprensning af olieforurenede grunde på 1,8 mio. kr. og merforbrug på øvrige projekter på 0,2 mio. kr. på pga. højere aktivitet end budgetlagt.
- Forbedring på Busdrift på 5,0 mio. kr., som skyldes lavere omkostninger end budgetlagt til omlægning til elbusinfrastruktur.
- Forbedring på fagområdet Miljø på 0,3 mio. kr., som skyldes tidsforskydning i udgifter indenfor miljøvejledning.
- Forbedring på 0,3 mio. kr. på Miljø, som skyldes tidsforskydning i udgifter inden for miljøvejledning.
- Forbedring på 1,0 på Miljø, skyldes tidsforskydning i udgifter til olieforurenede grund.
- Forbedring på 2,0 mio. kr. på Busdrift som skyldes lavere omkostninger end budgetlagt til omlægning til elbusinfrastruktur.

Sundheds- og Omsorgsudvalget

- Merindtægt på 1,0 mio. kr. vedrørende Pleje og Træning som følge af, at det ved en målrettet indsats er lykkedes at nedbringe antallet af dage hvor færdigbehandlede patienter venter på udskrivning fra sygehus til et kommunalt tilbud (liggedage) til noget nær nul. Da den seneste finansieringsreform 'præmierer' netop kommuner med et lavt antal liggedage, kan Roskilde i år forvente en merindtægt fra kommuner i Region Sjælland med et højt antal liggedage.
- Merforbrug på 0,9 mio. kr. vedr. tab på garantier som skyldes manglende søgning til ældreboliger, især på Toftehøjen.
- Der ses en stigning i aktiviteten på udeområdet, som følge af stigende venteliste til plejehjemspladser og det forventes, at denne tendens vil fortsætte frem mod ibrugtagning af Hyrdehøj. Udgifterne finansieres af de samlede tilførte demografimidler til pleje i eget hjem og på plejecentre.
- Merforbrug på 0,5 mio. kr. vedrørende den kommunale tandpleje, som er presset på flere fronter, herunder stigende børnetal, en ineffektiv klinikstruktur samt rekrutteringsproblemer.
- Mindreforbrug på fagområdet Pleje og Træning på 0,3 mio. kr. og merforbrug på fagområdet Sundhed og Forebyggelse på 0,3 mio. kr. Mindreforbruget på Pleje og Træning er sammensat af mindreudgifter/merindtægter på hhv. salg af plejehjemspladser, færdigbehandlede patienter (færre liggedage) og SOSU-elever samt merudgifter til hjemmeplejen som følge af stigende aktivitet. Merforbruget på Sundhed og Forebyggelse er sammensat af merudgifter til sundhedscenter og tandpleje samt mindreudgifter til mobilt laboratorium, som pga. forsinkelse først iværksættes i 2019.

Overførselsudgifter

Beskæftigelses- og Socialudvalget

- Mindreforbrug til ydelser og indsatser på Integrationsområdet på 11,8 mio. kr. primært som følge af ændringer i antallet af ydelsesmodtagere. Herunder at Roskilde Kommune modtog færre flygtninge fra kvoten i 2017, og at der forventes færre flygtninge i 2018 nu end ved budgetlægningen.
- På dagpenge til forsikrede ledige forventes der samlet set merudgifter på 2,0 mio. kr. Dette skyldes dels, at gennemsnitsprisen pr. berørt ledig ser ud til at blive højere end budgetteret og dels med modsat virkning, at det berørte antal personer ser ud til at blive lavere end budgetteret.
- Under Sygedagpenge, fleksjob mv. forventes en samlet mindreudgift på 3,0 mio. kr. Beløbet er sammensat af mindreudgift til ressourceforløb og jobafklaring på 0,5 mio. kr. og en mindreudgift til fleksjob og ledighedsydelse på 3,5 mio.kr. Hertil kommer forventede merudgifter til sygedagpenge på 1,0 mio. kr. Merudgifterne på sygedagpenge svarer til et forbrug på 7,8 mio. kr. mere end i 2017. Dette er også et fokuspunkt i forbindelse med de igangsatte budgetanalyser rettet mod budget 2019. Der vil blive fremlagt en særskilt beslutningssag om initiativer til at imødegå denne udvikling, således at de kan blive iværksat hurtigst muligt.
- Der forventes en mindreudgift på 3,5 mio. kr. til Kontanthjælp og revalidering. Dette skyldes generelt færre ydelsesmodtagere end budgetteret.
- Under Beskæftigelsesindsats forventes en samlet mindreudgift på 4,7 mio. kr., der primært skyldes mindreudgifter til seniorjob (2,5 mio. kr.), mindreudgift til jobrotation (0,9 mio. kr.) samt en forventning om forbrug af overførselsmidler (1,1 mio. kr.).
- Forbedring på 5,3 mio. kr., da den kommunale kvote i 2018 for modtagelse af flygtninge er blevet reguleret ned fra 51 til 18. Reduktionen var højere end estimeret ved første budgetopfølgning.
- Forbedring på 0,1 mio. kr. vedr. øgede indtægter fra resultattilskud vedr. flygtninge.
- Forbedring på 1,5 mio. kr., da der er foretaget en reduktion i gennemsnitsudgiften pr. person i fleksjob efter den gamle refusionsordning som følge af en ny vurdering.
- Forbedring på 1,5 mio. kr., da antallet af personer på kontanthjælp fortsat er faldende.
- Forbedring på 0,1 mio.kr., som skyldes et mindre forventet forbrug på de kommunale projekter.
- Forbedring på øvrige overførselsindkomster på 3,7 mio. kr., der er sammensat af mindreforbrug på personlige tillæg på 1,6 mio. kr. og mindreforbrug på sociale formål på 1,5 mio. kr. Hertil kommer forventet mindreforbrug på 0,6 mio. kr. på kommunens medfinansiering af boligsikring.
- Forbedring på 2,5 mio. kr. vedr. danskuddannelse som følge af lavere aktivitet og øget brugerbetaling.
- Forværring på førtidspensioner på 4,5 mio. kr., der er sammensat af mindreforbrug på førtidspensioner tilkendt før 1.7.2014 på 6,5 mio. kr. og merforbrug på 11,1 mio. kr. til førtidspension tilkendt efter 1.7.2014.
- Forbedring på 5,0 mio. kr., da antallet af både kontant- og uddannelseshjælpsmodtagere fortsat er væsentligt faldende.
- Forbedring på 0,9 mio. kr., da der forventes en lavere aktivitet på personlige tillæg, sociale formål og boligstøtte
- Forværring på 0,5 mio. kr. som skyldes et større merforbrug på førtidspension tilkendt efter 1.7.2014.

Skole- og Børneudvalget

- Forventet merforbrug på 0,6 mio. kr. som følge af en stigning i udgifter til tabt arbejdsfortjeneste.
- Forværring på 1,4 mio. kr., som skyldes en stigning i udgifter til tabt arbejdsfortjeneste, og relaterer sig til stigningen i diagnoser på handicapområdet.
- Forbedring på 0,2 mio. kr., som skyldes mindre justeringer af forventede overførsler.

Øvrige ikke-serviceudgifter

Økonomiudvalget

- Forbedring på 0,4 mio. kr. som følge af færre udgifter end forventet til ydelsesstøtte til andelsboliger.

Skole- og Børneudvalget

- Forventet mindreforbrug på 4,1 mio. kr. som overvejende vedrører merindtægt refusion for dyre enkeltsager på Børn og Unge. Merindtægterne på refusion for dyre enkeltsager ses i sammenhæng med merforbruget på Børn og Unge og vedrører særligt stigende udgifter til dyre handicapsager.
- Forværring på 0,2 mio. kr., som vedrører en mindre justering i den forventede refusion for dyre enkeltsager på Børn og Unge.

Beskæftigelses- og Socialudvalget

- Forventet mindreindtægt på 2,0 mio. kr. fra refusion for særligt dyre enkeltsager. Der har været mindreindtægt på refusionen i både 2016 og 2017.

Sundheds- og Omsorgsudvalget

- Forbedring på 6,0 mio. kr. i forhold til sidste budgetopfølgning. Mindreforbruget er placeret på fagområdet Aktivitetsbestemt Medfinansiering, og det skyldes mindre aktivitet på regionens sygehuse.

Bilag 7: Detaljeret oversigt over afvigelser på finansforskydninger mm.

Bilag 7 viser afvigelserne i budgetopfølgningerne til og med 31. august. Det vil sige, at det resterende notat kun beskriver ændringen i afvigelserne fra budgetopfølgningen pr. 31. august til budgetopfølgningen pr. 31. oktober.

Renter og afdrag

- Mindreindtægter på 0,2 mio. kr. vedr. forrentning af den likvide kassebeholdning.
- Merindtægter på 14,0 mio. kr. vedr. kort- og langfristede tilgodehavender. Der er givet tillægsbevilling på 14,8 mio. kr. vedr. andel af provenu ved salg af HMN, som er et afkast ligesom renter. Indtægten modsvares af en udgift til deponering på 11,8 mio. kr., jf. nedenstående afsnit om finansforskydninger, mens de resterende 3 mio. kr., som afgiften på 20 pct. udgør, modregnes i kommunens tilskuds- og udligningsindtægter i 2019. Det deponerede beløb frigives over en 10-årig periode.
- Mindreudgifter til renter af kortfristet gæld på 0,4 mio. kr.
- Merudgifter til renter og afdrag på langfristet gæld 0,3 mio. kr.
- Merindtægter på 0,3 mio. kr. til garantiprovision. Der er givet tillægsbevilling hertil.
- Merudgifter til afdrag på langfristet gæld på 2,7 mio. kr. Der forventes en mindreudgift på 4,6 mio. kr. i forhold til det korrigerede budget idet der er givet tillægsbevilling på 7,3 mio. kr. i forbindelse med indfrielse af lån ved salg af flygtningeboliger.
- Merindtægter på 0,7 mio. kr. vedr. forrentning af den likvide kassebeholdning.
- Merindtægter på 0,4 mio. kr. vedr. kortfristede tilgodehavender.
- Merindtægter på 0,4 mio. kr. vedr. langfristede tilgodehavender.
- Merudgifter på 1,9 mio. kr. vedr. kortfristet gæld, som vedrører rentegodtgørelse i forbindelse med omvurderinger af 3 ejendomme tilhørende Boligselskabet Sjælland.
- Merudgifter på 6,1 mio. kr. til renter og afdrag på langfristet gæld samt realiseret kurstab /-gevinst. Heraf skyldes 3,8 mio. kr. indfrielse af restgæld ved overtagelse af vejbelysning som er budgetomplaceret til driften. Derudover skyldes 2,5 mio. kr. en udgiftsneutral regulering mellem drift og renter og afdrag vedr. energipuljen.
- Merindtægter på 1,8 mio. kr. vedr. forrentning af den likvide kassebeholdning, heraf skyldes 1,6 mio. kr. renteindtægter som vedrører den endelige overdragelse af porteføljeaftalen fra Nordea til JyskeCapital.
- Mindreindtægter på 0,2 mio. kr. vedr. kortfristede tilgodehavender.
- Merudgifter på 0,1 mio. kr. vedr. kortfristet gæld
- Merudgifter på 3,2 mio. kr. til renter og afdrag på langfristet gæld samt realiseret kurstab /-gevinst, heraf vedrører 3,6 mio. kr. realiseret kurstab. Af kurstabet hidrører de 2,9 mio. kr. fra en nedbringelse af beholdningen af Globale Aktier der er sket i juni måned. Der kan modsvares 1,9 mio. kr. i udbytte tidligere på året som indgår i forrentningen af den likvide kassebeholdning.

Lånoptagelse

- Merindtægt på 1,1 mio. kr. til låneoptag til skæve boliger som er overført fra 2017.
- Mindreindtægt på 3,0 mio. kr. vedr. energipuljen, der forventes en låneoptagelse ud fra et forbrug på 7,0 mio. kr., oprindeligt budget er på 10,0 mio. kr.
- Mindreindtægt på 1,5 mio. kr. vedr. energirenovering af vejbelysning, der forventes en låneoptagelse ud fra et forbrug 7,5 mio. kr., oprindeligt budget er på 9,0 mio. kr.
- Merindtægt for øget låneoptag på 0,5 mio. kr. vedr. energiinvesteringer, svarende til et øget forbrug til anlæg, der forventes en låneoptagelse ud fra et forbrug på 7,5 mio. kr.

- Mindreindtægt for mindre låneoptag på 2,0 mio. kr. vedr. energirenovering af vejbelysning, svarende til et mindreforbrug til anlæg. Der forventes en låneoptagelse ud fra et forbrug på 5,5 mio. kr.
- Mindreindtægt for mindre låneoptagelse på 3,0 mio. kr. vedr. energiinvesteringer, svarende til et mindre forbrug til anlæg, der forventes en låneoptagelse ud fra et forbrug på 4,5 mio. kr.
- Mindreindtægt for mindre låneoptagelse på 0,4 mio. kr. vedr. energirenovering af vejbelysning, svarende til et mindreforbrug til anlæg. Der forventes en låneoptagelse ud fra et forbrug på 5,1 mio. kr.

Skatter og tilskud/udligning

- Mindreindtægt vedr. grundskyld og dækningsafgift på 0,2 mio. kr.
- Merindtægt vedr. dødsbopeskating på 0,3 mio. kr.
- Mindreudgift på 1,1 mio. kr. vedr. det "skrå" skatteloft. Afregningen er en del af midtvejsreguleringen.
- Mindreindtægt på 5,1 mio. kr. vedr. grundskyld og dækningsafgift. Mindreindtægten skyldes omvurdering af tre større afdelinger under Boligselskabet Sjælland.
- Mindreindtægt på 47,0 mio. kr. vedr. midtvejsregulering af tilskud og udligning. I mindreindtægten er indregnet at der ved budgetlægningen for 2018 blev afsat en forventet indtægt på 10 mio. kr.
- Mindreindtægt på 3,8 mio. kr. vedr. midtvejsregulering af beskæftigelsestilskud mv.
- Merindtægten på 0,2 mio. kr. kan henføres til grundskyld

Finansforskydninger

- Merindtægt vedr. pantebreve på 0,9 mio. kr., bestående af førtidig indfrielse af tilgodehavende hos Viby Friskole.
- Merindtægt vedr. andre langfristede udlån på 2,7 mio. kr., bestående af førtidig indfrielse af tilgodehavende i CAT ejendomsselskab.
- Pr. 31. marts 2018 forventes et samlet forbrug til grundkapitalindskud i Landbyggefonden på 81,9 mio. kr. i 2018, hvilket er en merudgift på 71,9 mio. kr. Der er overført 73,8 mio. kr. fra 2017, så der forventes et mindreforbrug på 2,0 mio. kr. i forhold til korrigeret budget. Mindreforbruget overføres til 2019.
- Merudgift til pensionisters lån til betaling af ejendomsskat på 4,3 mio. kr., vurderet ud fra antal indfrielse i første kvartal.
- Merudgifter på ca. 7,0 mio. kr. som følge af vedtagelse af lov om ændring af lov om lån til betaling af ejendomsskatter den 12. april 2018, for så vidt angår indefrysning af stigninger i grundskylden for 2018 – 2020. Beløbet er en foreløbig vurdering. Den endelige beregning vil foreligge ultimo maj måned.
- Mindreindtægt på 4,9 mio. kr. vedr. træk på byggekredit til opførelse af Plejecenter Hyrdehøj. Det budgetterede træk på byggekreditten har været for stort i forhold til anlægsudgifterne for boligdelen. I forbindelse med godkendelse af skema-b på byrådsmødet i april sker der en bevillingsmæssig tilretning af budgettet.
- Merudgift til deponering 11,8 mio. kr. bestående af 80 % af provenu ved salg af HMN som der er givet tillægsbevilling til.
- Der forventes en merudgift til grundkapitalindskud på 1,9 mio. kr. Der forventes et samlet forbrug til grundkapitalindskud i Landbyggefonden på 83,8 mio. kr. i 2018, hvilket er en merudgift på 73,8 mio. kr. Der er overført 73,8 mio. kr. fra 2017, så der forventes et forbrug svarende til det korrigerede budget.
- Merudgift til pensionisters lån til betaling af ejendomsskat på 1,2 mio. kr., vurderet ud fra antal indfrielse pr. 31. maj 2018.
- Mindreindtægt på 24,3 mio. kr. vedr. mindre træk på byggekredit til opførelse af Plejecenter Hyrdehøj. Mindreindtægten skal ses i sammenhæng med mindreudgifter til boligdelen på anlæg.
- Merudgift vedr. bevilget udlån til etablering af Roskilde Festival Højskole på 23,1 mio. kr.
- Der forventes en merudgift til grundkapitalindskud på 0,1 mio. kr. Der forventes et samlet forbrug til grundkapitalindskud i Landbyggefonden på 83,9 mio. kr. i 2018, hvilket er en merudgift på 73,9 mio. kr. Der

er overført 73,8 mio. kr. fra 2017, så der forventes et forbrug på 0,1 mio. kr. mere end det korrigerede budget.

- Merudgift til pensionisters lån til betaling af ejendomsskat på 0,5 mio. kr., vurderet ud fra antal indfrielse pr. 31. august 2018.
- Merindtægt på 9,6 mio. kr. vedr. øget træk på byggekredit til opførelse af Plejecenter Hyrdehøj. Merindtægten skal ses i sammenhæng med merudgifter til boligdelen på anlæg.

- Vurdering af forbruget pr. 31. oktober 2018 til grundkapitalindsat i Landbygefonden er på 73,7 mio. kr. i 2018, hvilket er en merudgift på 63,7 mio. kr. De 73,7 mio. kr. forventes anvendt til nedenstående almene byggerier:
 - Toftehøjen 0,2 mio. kr.
 - Sct. Pedersstræde 4,0 mio. kr.
 - Præstemarkshusene, Himmelev 2,8 mio. kr.
 - Toppen 12,4 mio. kr.
 - Den røde tråd 8,5 mio. kr.
 - Skousbo 1. etape 6,1 mio. kr.
 - Vindinge Nord 9,3 mio. kr.
 - Skademosen 9,1 mio. kr.
 - Jyllinge Halområdet 10,0 mio. kr.
 - Folden 6,6 mio. kr.
 - Tofteengen 9,0 mio. kr.
 - Slagteriet -4,4 mio. kr.