



**NOTAT:** Notat om benyttelse af Roskilde Kommunes ældreboliger

22. maj 2018

Roskilde Kommune har 442 ældre- og handicapegnede boliger<sup>1</sup>. Størstedelen af boligerne er omfattet af lov om almene boliger.

**Tomgang og ledige ældre- og handicapegnede boliger**

Medio maj 2018 er 12 ældre- og handicapegnede boliger ledige.

Opstår der meget tomgang i enkelte områder med ældre- og handicapegnede boliger, så kan boligen tilbydes på dispensation til borgere på ventelisten til en handicapbolig. Dispensationen er f.eks. benyttet på ledige boliger i Æblehaven.

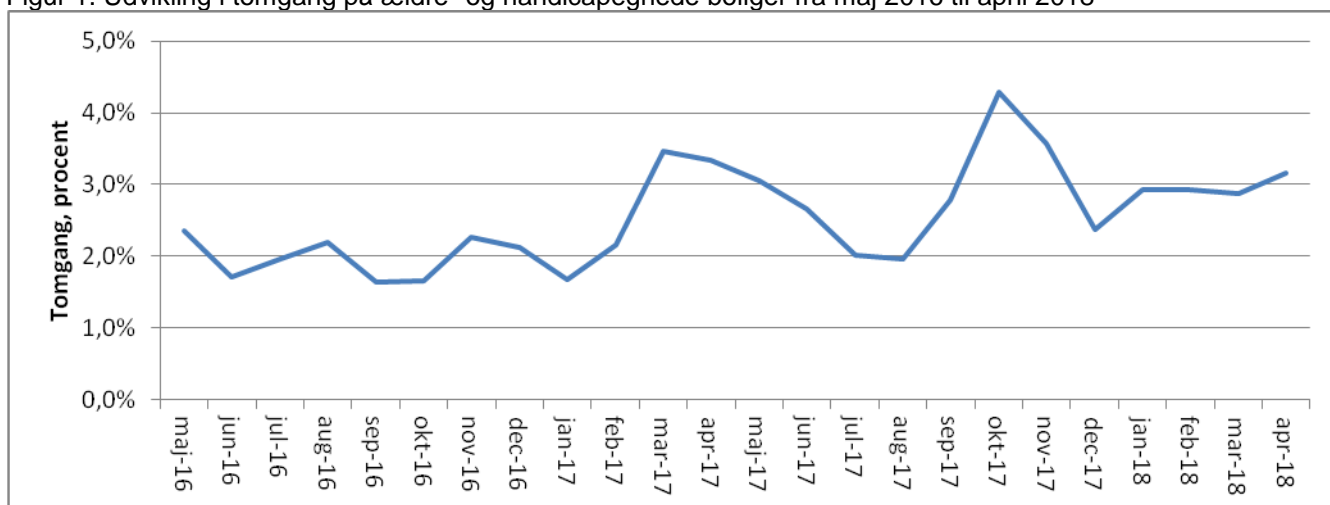
Tomgang kan ikke undgås, f.eks. ved boligstandsættelser, genudlejning, hvis borger vælger fra, mv. For udenbys borgere, der søger om en ældre- og handicapegnet bolig omfattet af lejeloven, skal der samtidig søges om udvidet refusionstilsagn, hvilket ofte øger ventetiden.

Af figuren nedenfor fremgår udviklingen i tomgang på ældre- og handicapegnede boliger for perioden maj 2016 til og med april 2018. Henover denne periode ses sæsonudsving, hvor tomgangen for boligerne svinger mellem knap 2 % til 3 %. Der ses en lidt højere tomgangsprocent efteråret 2017, hvilket primært skyldes ibrugtagelsen af de nye ældre- og handicapegnede boliger i Viby Sjælland.

---

<sup>1</sup> Det samlede antal boliger er mindre justering fra forrige statusnotat på 439 ældre- og handicapegnede boliger, hvilket skyldes teknisk justering i antal boliger i Lammegade og Højvanggård

Figur 1. Udvikling i tomgang på ældre- og handicapegnede boliger fra maj 2016 til april 2018

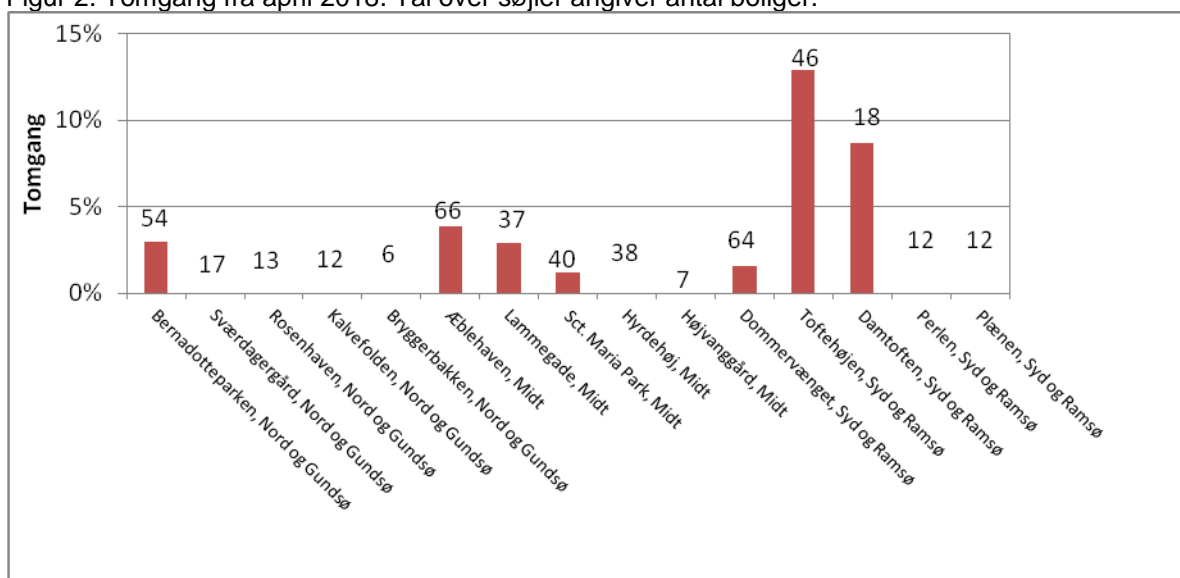


Note: Lammegade og Dommervænget administreres på anden måde end de øvrige ældreboliger, hvilket i mindre grad kan påvirke opgørelsen.

Af figur 2 fremgår tomgangen fordelt på de forskellige ældre- og handicapegnede boliger i perioden for april 2018. Det ses bl.a. at Æblehaven og Toftehøjen og Damtoften oplever tomgang på boligerne. Tomgang i Æblehaven skyldes fx ofte, at borgere som tilbydes bolig ofte har forbehold overfor området omkring Æblehaven, hvilket ofte forlænger tomgangsperioden. Det bemærkes, at siden primo maj er alle boliger i Damtoften udlejet.

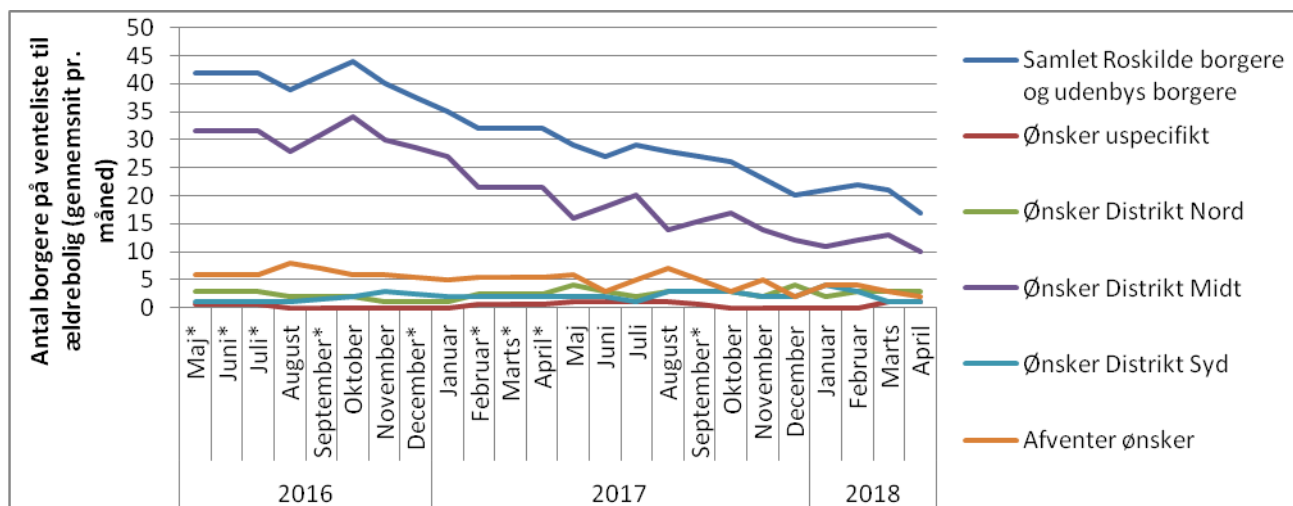
I forhold til boligerne i Sct. Maria Park, kan det oplyses, at de har forskellige størrelser, hvilket kan medvirke til at begrænse målgruppen i de situationer, hvor borgeren skal have plads til hjælpemidler. Borgerne melder endvidere ofte tilbage, at fravalg af Sct. Maria Park skyldes for små køkkener samt, at boligerne er dyre.

Figur 2. Tomgang fra april 2018. Tal over søjler angiver antal boliger.



Fra 2016 til 2018 ses en faldende tendens for det samlede antal borgere på venteliste til ældre- og handicapegnede boliger. Nedenstående figur viser et faldende antal borgere på venteliste til ældre- og handicapegnede boliger opdelt i område og samlet. Samtidig opleves gennem hele 2017 et fald i antal ansøgninger fra næsten 45 ansøgninger i første kvartal 2017 til omkring 25 ansøgninger i første kvartal 2018.

Figur 3. Venteliste ældre- og handicapegnede boliger i perioden maj 2016 til april 2018.



Note: \* i disse måneder er der ingen opgørelse af ventelisten og derfor er tallene udregnet som gennemsnit af måneden før og efter.