



ROSKILDE
KOMMUNE

Økonomi og Ejendomme

Sagsnr. 301070

Brevid. 2940302

Ref. BTL

Dir. tf.

briantl@roskilde.dk

17. september 2018

Budgetopfølgning pr. 31. august 2018





Indeholder opfølgning for følgende områder:

1. Samlet konklusion for hele budgettet
2. Udvikling i serviceudgifterne og driftsudgifterne uden for serviceudgifterne
3. Udvikling på anlæg og ejendomssalg/byggemodning
4. Udvikling i renter, afdrag, finansiering og finansforskydninger
5. Finansiering
6. Kassebeholdning og likviditet

Bilag 1: Aktivitetsopfølgning på udvalgsområder

Bilag 2: Resultatoversigt

Bilag 3: Udvikling i forventede afvigelser på nettodriftsudgifter

Bilag 4: Oversigt over rammeoverførsler og tillægsbevillinger

Bilag 5: Detaljeret oversigt over afvigelser på anlæg

Bilag 6: Detaljeret oversigt over afvigelser på driften

Bilag 7: Detaljeret oversigt over afvigelser på finansforskydninger mm.

Budgetopfølgningen er udarbejdet af Økonomi og Ejendomme i samarbejde med direktørområderne.

Økonomi og Ejendomme

Dato 17. september 2018

Fics brevid: 2940302

1. Samlet konklusion for hele budgettet

Budgetopfølgningen pr. 31. august viser et forventet overskud på det skattefinansierede driftsområde inkl. indtægter fra skat og tilskud/udligning på 128,8 mio. kr. Dette er et netto mindreforbrug på 8,0 mio. kr. i forhold til det oprindelige budget på 120,8 mio. kr. Det forventede overskud er en forbedring på 35,6 mio. kr. siden sidste budgetopfølgning pr. 30. juni. Dertil kommer en omplacering i det oprindelige budget fra den ordinære drift til afdrag på lån, som giver en forbedring på den ordinære drift på 5,5 mio. kr. I alt giver mindreforbruget på 8,0 mio. kr. i forhold til det oprindelige budget på 120,8 mio. kr. en forbedring på 41,1 mio. kr. siden sidste budgetopfølgning pr. 30. juni.

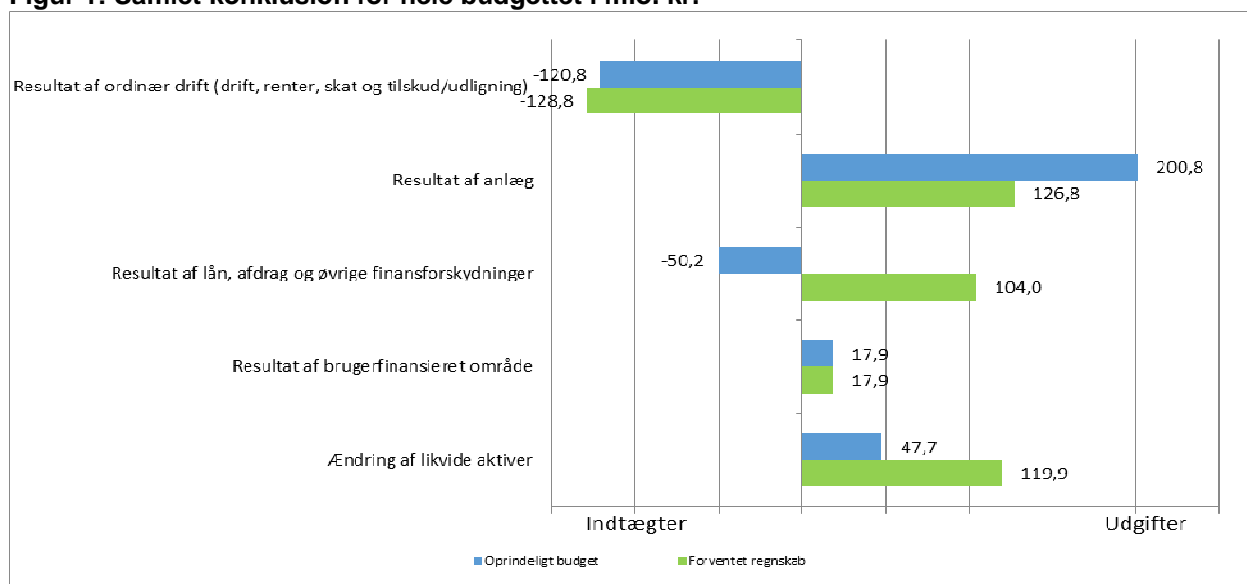
Forbedringen på det skattefinansierede driftsområde består af:

- Forbedring på serviceudgifterne på 30,8 mio. kr., som er sammensat af både merforbrug og mindreforbrug jf. afsnittet om serviceudgifter
- Forbedring på overførselsudgifter på 5,6 mio. kr.
- Forbedring på ikke-serviceudgifter på 6,0 mio. kr.
- Forbedring på skat og tilskud/udligning på 0,2 mio. kr.
- Forværring på renteudgifter på 1,7 mio. kr.

På anlæg, byggemodning og ejendomssalg forventes et årsregnskab på 126,8 mio. kr., hvilket er et mindreforbrug på 74,0 mio. kr. i forhold til oprindeligt budget på 200,8 mio. kr. Det er et mindreforbrug på 0,7 mio. kr. i forhold til sidste budgetopfølgning pr. 30. juni. Set i forhold til budgettet inkl. overførsler fra 2017 og tillægsbevillinger er der et mindreforbrug 297,2 mio. kr. på anlæg, byggemodning og ejendomssalg.

Der tages endvidere højde for lån, afdrag, øvrige finansforskydninger og den forventede balance på det brugerfinansierede område. Disse viser samlet set forventede udgifter på 121,9 mio. kr. Set i forhold til et oprindeligt indtægtsbudget på 32,3 mio. kr., svarer det til merudgifter på 154,2 mio. kr. I forhold til sidste budgetopfølgning er det en forbedring på 5,7 mio. kr., hvilket især skyldes øget træk på byggekredit til opførelse af Plejecenter Hyrdehøj.

Figur 1: Samlet konklusion for hele budgettet i mio. kr.



Samlet set vil det forventede regnskabsresultat medføre et træk på de likvide aktiver på 119,9 mio. kr. i forhold til det oprindelige budget på 47,7 mio. kr., svarende til en merudgift på 72,3 mio. kr. Dette er en forbedring på 47,6 mio. kr. i forhold til sidste budgetopfølgning.

Finansiering

Forventet merforbrug på serviceudgifter vil kunne finansieres af rammeoverførsler fra 2017 på de enkelte fagområder med undtagelse af fagområdet Børn og Unge under Skole- og Børneudvalget (SBU) og fagområder under Beskæftigelse- og Socialudvalget (BSU), som har et større merforbrug end der er overført fra 2017 til 2018. Der er dog et samlet mindreforbrug efter overførsler på SBU, og derfor dækkes merforbruget på fagområdet Børn og Unge af de andre fagområder under SBU. Der er altså ikke et bevillingsmæssigt ufinansieret forbrug på SBU.

Tilsvarende er der et merforbrug på serviceudgifter under Beskæftigelses- og Socialudvalget (BSU) på fagområderne Integration og Voksen og handicap, som ikke dækkes af tillægsbevillinger herunder overførsler fra 2017. På overførselsudgifter under BSU forventes et mindreforbrug, der evt. kan dække merforbruget på serviceudgifter, hvis merforbruget på serviceudgifter også forventes i budgetopfølgningen pr. 31. oktober.

Se afsnit 5. Finansiering for overblik over de resterende udvalg og områder.

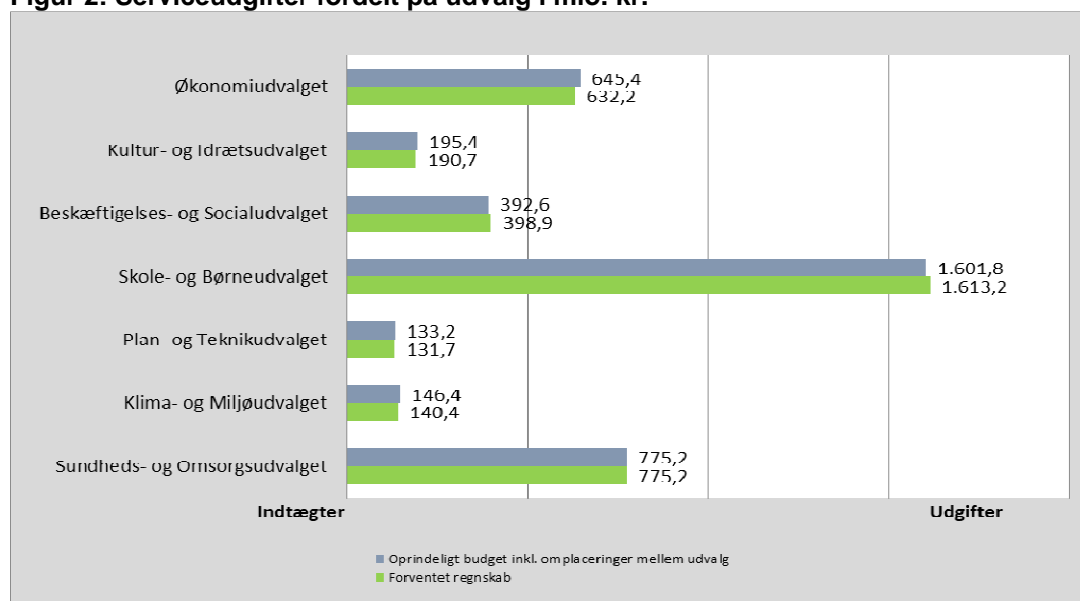
Anlæg viser et mindreforbrug i forhold til oprindeligt budget, og der er derfor ikke behov for finansiering.

2. Udvikling i nettodriftsudgifterne

Serviceudgifter

På serviceudgifter forventes et mindreforbrug på 7,8 mio. kr. i forhold til oprindeligt budget, hvilket er en forbedring på 30,8 mio. kr. siden sidste budgetopfølgning.

Figur 2: Serviceudgifter fordelt på udvalg i mio. kr.



Økonomiudvalget

På Økonomiudvalgets område forventes et mindreforbrug på 13,1 mio. kr. i forhold til oprindeligt budget, hvilket er en forbedring på 27,8 mio. kr. siden sidste budgetopfølgning.

Forbedringen består primært af:

- Forbedring på 5,7 mio. kr. som skyldes udskudt renovering af rådhuset til 2019. Renoveringen vedr. udskiftning af belysning og lofter i Gl. Amtsgård samt byggeri i Rådhusbuen 3.
- Forbedring på 5,5 mio. kr. vedr. udviklingsstrategipuljen primært fordi udgifter til INSP! (Kedelcentralen) ikke forventes realiseret i 2018.
- Forbedring på 3,5 mio. kr. vedr. anskaffelse af nye PC'er til administrationen, som udskydes til 2019
- Forværring på 1,0 mio. kr., da forbruget vedrørende Byrådet forventes at stige med 1,0 mio. kr. som følge af ny byrådsperiode med mange opstartsudgifter. Merudgiften dækkes af overførte midler.
- Forbedring på 8,1 mio. kr. som følge af en nulstilling af puljen til overenskomstmæssige lønstigninger, hvilket reguleres gennem en negativ tillægsbevilling i midtvejsreguleringen.
- Forbedring på 0,8 mio. kr. på puljen til større projekter pga. periodevise forskydninger.
- Forbedring på 4,5 mio. kr., da forbruget af boligpakken udskydes delvist til efterfølgende år.

Kultur- og Idrætsudvalget

På Kultur- og Idrætsudvalgets område forventes et mindreforbrug på 4,7 mio. kr. i forhold til oprindeligt budget, hvilket er en forværring på 0,5 mio. kr. siden sidste budgetopfølgning.

Forværringen består af:

- Forværring på 0,6 mio. kr., som skyldes periodiske forskydninger mellem udgifter og indtægter på flerårige projekter (KICK, Musikmetropolen)
- Forbedring på 0,1 mio. kr., som skyldes periodiske forskydninger i udbetalinger fra Start- og Udviklingspuljen.

Beskæftigelses- og Socialudvalget

På Beskæftigelses- og Socialudvalgets område forventes et merforbrug på 6,2 mio. kr. i forhold til oprindeligt budget, hvilket er en forværring på 4,5 mio. kr. siden sidste budgetopfølgning.

Forværringen består af:

- Forværring på 4,0 mio. kr. på fagområdet Voksen og handicap som følge af et øget pres på botilbudsplasser og borgerstyret personlig assistance (BPA).
- Forværring på 0,5 mio. kr. da de forventede udgifter til boligerne under integration er forhøjet yderligere. Forhøjelsen består af både merudgifter til vedligeholdelse, samt mindre-indtægter fra husleje.

Af merforbruget på i alt 6,2 mio. kr. er kun 3,1 mio. kr. finansieret af overførsler. Under overførselsudgifter på BSU forventes til gengæld et mindreforbrug, der mere end modsvarer merforbruget på serviceudgifter. Merforbruget på serviceudgifterne og finansieringen af disse vil blive fulgt særligt tæt til budgetopfølgningen pr. 31. oktober. Se også afsnit 5. Finansiering.

Skole- og Børneudvalget

På Skole- og Børneudvalgets område forventes et merforbrug på 11,3 mio. kr. i forhold til oprindeligt budget, hvilket er en forbedring på 3,8 mio. kr. siden sidste budgetopfølgning.

Forbedringen består af:

- Forværring på 0,4 mio. kr. på dagtilbudsområdet, som skyldes oprettelse af ny basisgruppe i Nordstjernen og øget aktivitet på specialbørnehaven Bjerget.
- Forbedring på i alt 2,1 mio. kr. på skoleområdet som særligt skyldes en nedjustering af aktivitetstal i klubberne, som bidrager til mindreudgifter på klubområdet.
- Forbedring på 0,9 mio. kr. på specialskoler som skyldes nedjustering af behovet for hjælpemidler på skolerne.
- Forbedring på 1,2 mio. kr. på fagområdet Børn og Unge, som skyldes, at der i højere grad er benyttet billigere foranstaltninger som familiepleje frem for døgninstitutioner.

Merforbruget vedrørende skoleområdet og specialskoler finansieres af rammeoverførsler fra 2017.

Fagområdet Børn og Unge har efter denne budgetopfølgning et samlet merforbrug på 11,8 mio. kr., hvoraf 7,3 mio. kr. finansieres af rammeoverførsler på fagområdet. Merforbruget skal desuden ses i sammenhæng med, at der forventes en merindtægt vedrørende refusion for dyre enkeltsager på Børn og Unges område på 3,9 mio. kr. under ikke-serviceudgifter. Se også afsnit 5. Finansiering.

Plan- og Teknikudvalget

På Plan- og Teknikudvalgets område forventes et mindreforbrug på 1,5 mio. kr. i forhold til oprindeligt budget, hvilket er en forbedring på 0,8 mio. kr. siden sidste budgetopfølgning.

Forbedringen består af:

- Forbedring på 0,8 mio. kr. vedr. byfornyelse, som primært skyldes tidsforskydning i udgifterne.

Klima- og Miljøudvalget

På Klima- og Miljøudvalgets område forventes et mindreforbrug på 6,0 mio. kr. i forhold til oprindeligt budget, hvilket er en forbedring på 3,3 mio. kr.

Forbedringen består af:

- Forbedring på 0,3 mio. kr. på Miljø, som skyldes tidsforskydning i udgifter inden for miljøvejledning.
- Forbedring på 1,0 på Miljø, skyldes tidsforskydning i udgifter til olieforurenede grund.
- Forbedring på 2,0 mio. kr. på Busdrift som skyldes lavere omkostninger end budgetlagt til omlægning til elbusinfrastruktur.

Sundheds- og Omsorgsudvalget

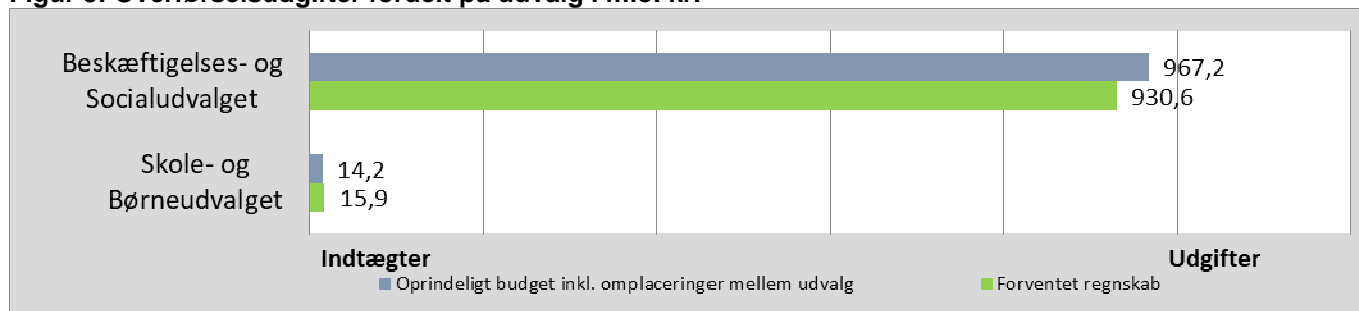
På Sundheds- og Omsorgsudvalgets område forventes balance i forhold til det oprindelige budget, hvilket er uændret i forhold til sidste budgetopfølgning.

Balancen dækker over mindreforbrug på fagområdet Pleje og Træning på 0,3 mio. kr. og merforbrug på fagområdet Sundhed og Forebyggelse på 0,3 mio. kr. Mindreforbruget på Pleje og Træning er sammensat af mindreudgifter/merindtægter på hhv. salg af plejehjemspladser, færdigbehandlede patienter (færre liggedage) og SOSU-elever samt merudgifter til hjemmeplejen som følge af stigende aktivitet. Merforbruget på Sundhed og Forebyggelse er sammensat af merudgifter til sundhedscenter og tandpleje samt mindreudgifter til mobilt laboratorium, som pga. forsinkelse først iværksættes i 2019.

Overførselsudgifter

På rammen for overførselsudgifter forventes et mindreforbrug på 34,8 mio. kr. i forhold til oprindeligt budget, hvilket er en forbedring på 5,6 mio. kr. siden sidste budgetopfølgning.

Figur 3: Overførselsudgifter fordelt på udvalg i mio. kr.



Beskæftigelses- og Socialudvalget

På Beskæftigelses- og Socialudvalgets område forventes et mindreforbrug på 36,6 mio. kr. i forhold til oprindeligt budget, hvilket er en forbedring på 5,4 mio. kr. siden sidste budgetopfølgning.

Forbedringen består af:

- Forbedring på 5,0 mio. kr., da antallet af både kontant- og uddannelseshjælpsmodtagere fortsat er væsentligt faldende.
- Forbedring på 0,9 mio. kr., da der forventes en lavere aktivitet på personlige tillæg, sociale formål og boligstøtte
- Forværring på 0,5 mio. kr. som skyldes et større merforbrug på førtidspension tilkendt efter 1.7.2014.

Det samlede mindreforbrug på 36,6 mio. kr. skal ses i lyset af den midtvejsregulering, som blev forelagt ØU d. 22. august 2018 (pkt. 296).

Skole- og Børneudvalget

På Skole- og Børneudvalgets område forventes et merforbrug på 1,8 mio. kr. i forhold til oprindeligt budget, hvilket er en forbedring på 0,2 mio. kr. siden sidste budgetopfølgning.

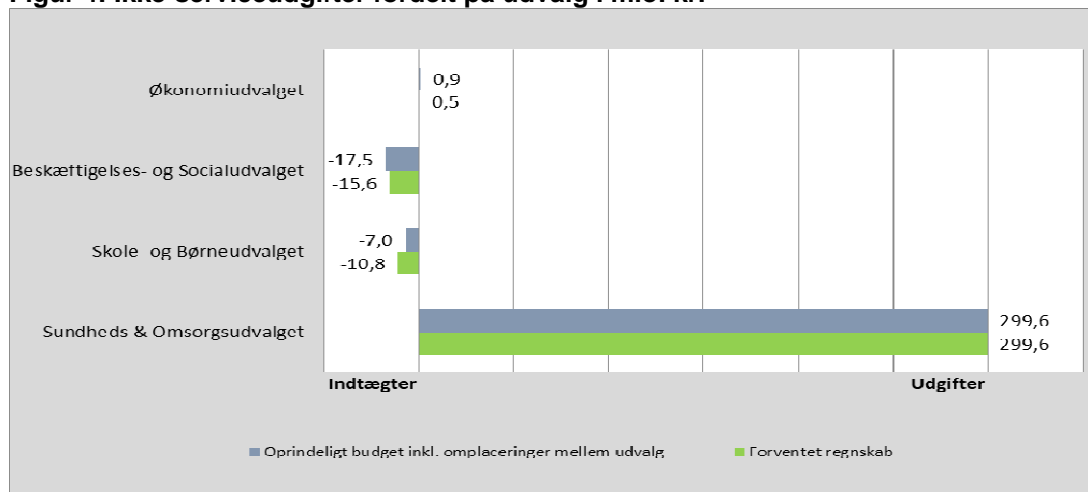
Forbedringen består af:

- Forbedring på 0,2 mio. kr., som skyldes mindre justeringer af forventede overførsler.

Øvrige ikke-serviceudgifter

På rammen for øvrige ikke-serviceudgifter forventes et mindreforbrug på 8,2 mio. kr. i forhold til oprindeligt budget, hvilket er en forbedring på 6,0 mio. kr.

Figur 4: Ikke-serviceudgifter fordelt på udvalg i mio. kr.



Økonomiudvalget

På Økonomiudvalgets område forventes et mindreforbrug på 0,4 mio. kr. i forhold til oprindeligt budget vedr. ydelsesstøtte til andelsboliger, hvilket er uændret siden sidste budgetopfølgning.

Beskæftigelses- og Socialudvalget

På Beskæftigelses- og Socialudvalgets område forventes et merforbrug på 2,0 mio. kr. i forhold til oprindeligt budget vedr. refusion for særligt dyre enkeltsager, hvilket er uændret siden sidste budgetopfølgning.

Skole- og Børneudvalget

På Skole- og Børneudvalgets område forventes et mindreforbrug på 3,9 mio. kr. i forhold til oprindeligt budget vedr. refusion på dyre enkeltsager på fagområdet Børn og Unge, hvilket er uændret siden sidste budgetopfølgning.

Merindtægterne på refusion for dyre enkeltsager ses i sammenhæng med merforbruget på Børn og Unge og vedrører særligt stigende udgifter til dyre handicapsager.

Sundheds- og Omsorgsudvalget

På Sundheds- og Omsorgsudvalgets område forventes et mindreforbrug på 6,0 mio. kr. i forhold til det oprindelige budget, hvilket er en forbedring på 6,0 mio. kr. i forhold til sidste budgetopfølgning.

Mindreforbruget er placeret på fagområdet Aktivitetsbestemt Medfinansiering, og det skyldes mindre aktivitet på regionens sygehuse.

Der forventes ingen afvigelser på de resterende områder.

Brugerfinansierede område

På det brugerfinansierede område forventes der ingen afvigelser fra rammen.

3. Udvikling på anlæg og ejendomssalg/byggemodning.

Samlet konklusion for anlæg

Det vedtagne budget på anlæg (anlægsprojekter, byggemodning og ejendomssalg og -køb) udgør 200,8 mio. kr. Der er besluttet overførsler fra 2017 til 2018 på netto 252,3 mio. kr. i udgifter samt tillægsbevillinger for netto 29,1 mio. kr. i indtægter. Det betyder, at overførsler og tillægsbevillinger i alt svarer til netto 223,2 mio. kr. i udgifter. Derved svarer det samlede nettorådighedsbeløb til 424,0 mio. kr. i 2018. Det er en forøgelse af anlægsbudgettet med 11,1 mio. kr. i forhold til seneste budgetopfølgning. Det højere anlægsbudget skyldes tillægsbevillinger givet til klima- stormflod samt byggemodning på Musicon og ved Langebjerg.

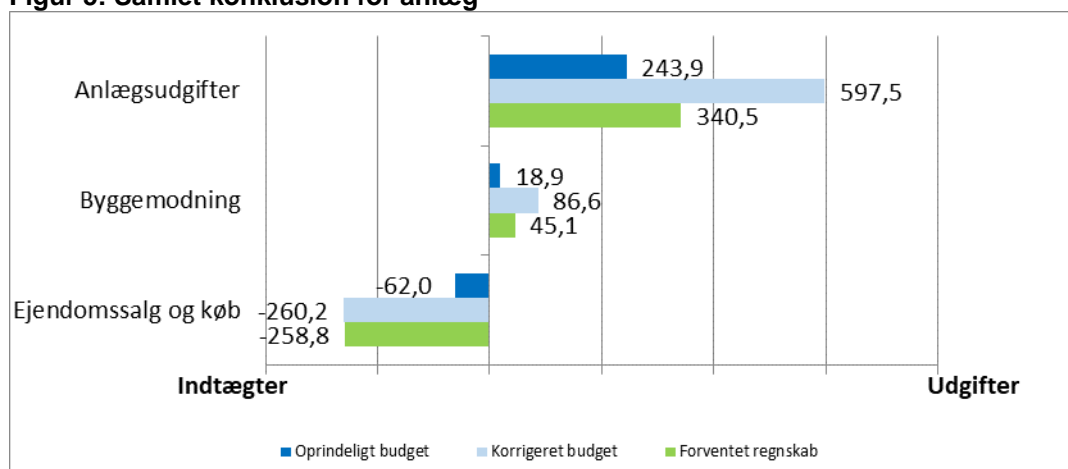
Budgetopfølgningen er baseret på konkrete betalingsplaner for de enkelte projekter på anlæg og byggemodning, men tidligere års erfaring viser, at der sker forskydninger i forhold til aktuelle betalingsplaner f.eks. pga. forsinkelser i byggeriet eller uenighed om betalingen.

På nuværende tidspunkt vurderes det, at der anvendes 80 % af det forventede forbrug i de konkrete betalingsplaner for resten af året, hvilket vil resultere i et forventet regnskab på 385,6 mio. kr. Der er usikkerhed ved dette beløb, da der i 2018 bygges på store projekter over flere år som Roskildebadet og plejecenter Hyrdehøj, der kan ændre årets resultat markant, hvis betalingerne rykkes fra slutningen af 2018 til 2019, uden at det har betydning for, at projekterne nås inden for aftalt tid. Det forventede regnskab er 2,4 mio. kr. lavere end ved seneste budgetopfølgning.

Der forventes indtægter fra salg af grunde svarende til 272,8 mio. kr. De forventede indtægter fra salg af grunde er siden sidste budgetopfølgning faldet med 1,7 mio. kr. Derudover forventes køb for 14,0 mio. kr., hvilket svarer til forventningerne ved sidste budgetopfølgning.

Samlet for anlæg (anlægsprojekter, byggemodning og ejendomssalg og -køb) forventes et nettoresultat i 2018 på 126,8 mio. kr. Overførslerne fra 2018 til 2019 skønnes ved denne budgetopfølgning at blive netto 252,4 mio. kr.

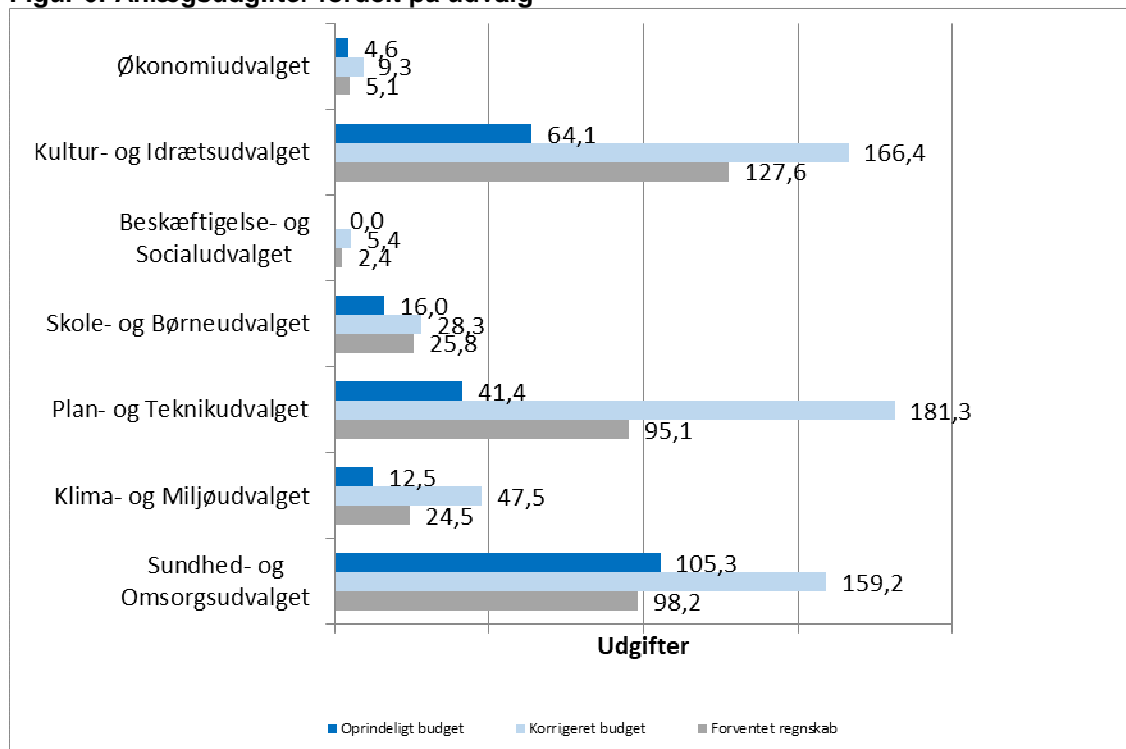
Figur 5: Samlet konklusion for anlæg



Anlægsprojekter på udvalgsniveau

Budgetopfølgningen på det enkelte udvalg er baseret på de konkrete betalingsplaner. De største ændringer i forhold til sidste budgetopfølgning omtales.

Figur 6: Anlægsudgifter fordelt på udvalg



Økonomiudvalget

Der forventes et regnskabsresultat på 5,1 mio. kr., hvilket er 4,0 mio. kr. lavere end ved sidste budgetopfølgning.

Afvigelsen skyldes følgende:

- Overførsel til 2019 på 1,0 mio.kr. vedr. Byens hus – anlæg af køkken
- Overførsel til 2019 på 3,2 mio. kr. vedr. Udvendig genopretning af kommunale udlejningsboliger

Kultur- og Idrætsudvalget

Der forventes et regnskabsresultat på 127,6 mio. kr., hvilket er en mindredgift på 6,6 mio. kr. i forhold til seneste budgetopfølgning. Afvigelsen skyldes følgende:

- Opjustering af overførsel til 2019 på 5,0 mio. kr. vedr. Roskildebadet
- Overførsel til 2019 på 1,0 mio. kr. vedr. Jyllinge Centerkvarter
- Overførsel til 2019 på 0,3 mio. kr. vedr. Jyllingehallen, tennisbaner/p-plads
- Overførsel til 2019 på 0,2 mio. kr. vedr. Herculers 10-473
- Opjustering af overførsel til 2019 på 0,1 mio. kr. vedr. Milen - kunststrategi

Beskæftigelses- og Socialudvalget

Der forventes et regnskabsresultat på 2,4 mio. kr., svarende til seneste budgetopfølgning

Skole- og Børneudvalget

Der forventes et regnskabsresultat på 25,8 mio. kr., hvilket er en mindredgift på 2,5 mio. kr. i forhold til den seneste budgetopfølgning. Afvigelsen skyldes, at der siden seneste budgetopfølgning nu forventes en overførsel til

2019 på 1,5 mio. kr. vedr. skolekantine på Margretheskolen. Derudover forventes det på baggrund af Budgetforliget for 2019, at projekt vedr. analyse omkring en eventuel udvidelse af Trekroner Skole ikke gennemføres. Den fastlagte million til dette formål, forventes derfor at tilgå kassebeholdningen ved årsafslutningen.

Plan- og Teknikudvalget

Der forventes et regnskabsresultat på 95,1 mio. kr., hvilket er en mindreudgift på 22,2 mio. kr. i forhold til seneste budgetopfølgning. De største afvigelser skyldes:

- Opjustering af overførsel til 2019 på 4,0 mio. kr. vedr. Cykelsti, Vindinge Trekroner
- Opjustering af overførsel til 2019 på 3,9 mio. kr. vedr. Pulje til cykelstier, trafikikkerhed og mobilitet
- Opjustering af overførsel til 2019 på 1,7 mio. kr. vedr. campusstien
- Overførsel på 1,2 mio. kr. til 2019 vedr. Lyskryds Betonvej/Industrivej
- Overførsel på 1,0 mio. kr. til 2019 vedr. Østre Ringvej/Navervej
- Opjustering af overførsel til 2019 på 0,9 mio. kr. vedr. Pendlersti fra Jyllinge
- Opjustering af overførsel til 2019 på 0,9 mio. kr. vedr. Byudvikling, indsats bysamfund 2014
- Overførsel til 2019 på 0,8 mio. kr. Tjæreby, ny vej syd
- Opjustering af overførsel til 2019 på 0,8 mio. kr. vedr. Realiseringsstrategi
- Overførsel til 2019 på 0,7 mio. kr. vedr. Sikker skolevej til Lynghøjskolen
- Opjustering af overførsel til 2019 på 0,7 mio. kr. vedr. Trafik i Svogerslev
- Opjustering af overførsel til 2019 på 0,7 mio. kr. vedr. Trafikkerhedsprojekter 2018

Klima- og Miljøudvalget

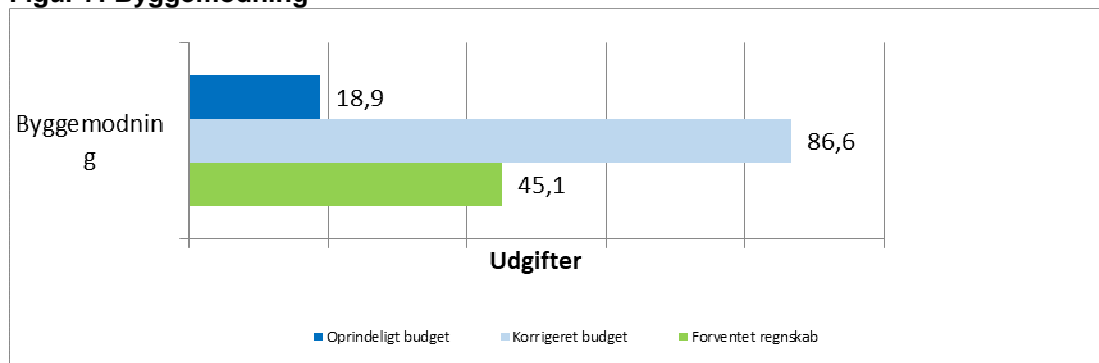
Der forventes et regnskabsresultat på 24,5 mio. kr., hvilket er en merudgift på 3,8 mio. kr. i forhold til seneste budgetopfølgning. Merudgiften skyldes at der siden sidste budgetopfølgning er givet en tillægsbevilling vedr. Klimastormfoldssikring, hvilket betyder at det forventede forbrug er steget med 6,7 mio. kr. Modsatrettet forventes en samlet opjustering af overførsel fra 2018 til 2019 på 3,0 mio. kr. vedrørende Energispareindsats.

Sundheds- og Omsorgsudvalget

Der forventes et regnskabsresultat på 98,2 mio. kr., hvilket er en merudgift på 12,2 mio. kr. i forhold til den seneste budgetopfølgning. Afvigelsen skyldes, at overførslen fra 2018 til 2019 vedr. Plejecenter Hyrdehøj nedjusteres med i alt 12,8 mio. kr. Modsatrettet opjusteres overførslen fra 2018 til 2019 med 0,7 vedr. Mobilt laboratorium.

Byggemodning

Figur 7: Byggemodning

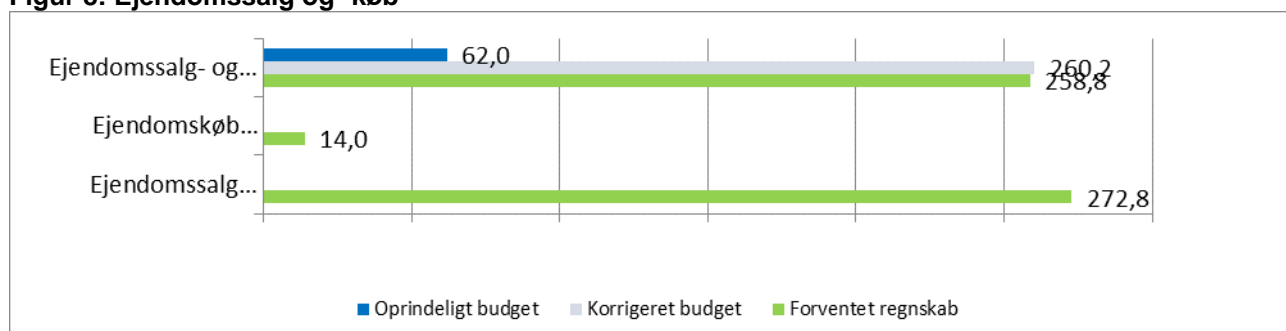


Der forventes et regnskabsresultat på 45,1 mio. kr., hvilket er en merudgift på 2,3 mio. kr. i forhold til seneste budgetopfølgning. Der er siden seneste budgetopfølgning givet tillægsbevillinger til byggemodning på Musicon. Tillægsbevillingerne er dels finansieret ved omplacering af udgifter finansieret under salgspuljen og dels ved finansiering via kassebeholdningen. Afvigelserne i det forventede samlede forbrug skyldes derfor hovedsageligt tillægsbevillinger, men også modsatrettede effekter som følge af forventninger til større overførsler fra 2018 til 2019. De største afvigelser er oplistet nedenfor:

- Forventning om højere forbrug svarende til 5,5 mio. kr. pga. tillægsbevilling vedr. Musicon
- Forventning om højere forbrug svarende til 1,0 mio. kr. pga. tillægsbevilling vedr. industrigrund Langebjerg
- Overførsel fra 2018 til 2019 på 1,1 mio.kr. vedr. Trekroner Grøn struktur etape 2
- Opjustering af overførsel til 2019 på 1,0 mio. kr. vedr. Møllehusvej
- Opjustering af overførsel til 2019 på 0,9 mio. kr. vedr. Genhusning på Musicon
- Opjustering af overførsel til 2019 på 0,6 mio. kr. vedr. Hyrdehøj Bygade 2, 2. etape
- Nedjustering af forbrug på 0,6 mio. kr. pga. omplacering af budget vedr. Græsengen 1

Ejendomssalg og -køb

Figur 8: Ejendomssalg og -køb



Der blev i Budget 2018 vedtaget en Ejendomssalg- og købspulje på 74 mio. kr., samt et tilbagekøb af gadebelysning på 12 mio. kr. Det betyder, at Ejendomssalg- og købspulje netto er fastsat til 62 mio. kr. i 2018. Den samlede overførsel af salg fra 2017 til 2018 er 81,5 mio. kr. og 3,5 mio. kr. til køb (netto 78,0 mio. kr.). Derudover er

der givet bevilling til salg der tilgår grundkapitalpuljen samt salgsindtægter der skal tilgå kassebeholdningen, da disse senere skal finansiere udgifter til byggemodning og parkeringsfaciliteter på Musicon.

Samlet set er der givet bevilling i 2018 til ejendomssalg på 281,2 mio. kr. i indtægter og 21,0 mio. kr. i udgifter til køb (netto 260,2 mio. kr.), jf. følgende gennemgang.

Der forventes et regnskabsresultat på netto 259,0 mio. kr. i indtægter vedr. salg og køb, hvilket er en mindreindtægt på 1,5 mio. kr. i forhold til seneste budgetopfølgning. Den lavere forventning skyldes hovedsageligt to modsatrettede effekter. Salg af Det høje C (almene boliger) forventes først endeligt solgt primo 2019, mens der nu i forhold til sidste budgetopfølgning forventes et salg af grunde ved Hyrdehøj.

Uddybning vedr. køb og salg

Der blev overført netto 78,0 mio. kr. i indtægter fra 2017 til 2018 vedr. køb og salg. Nogle salg er realiseret i 2017 med betaling i 2018, mens andre salg først forventes realiseret i 2018. Det gælder følgende overførte salg, hvor den samlede forventede netto indtægt vedr. salg og køb i 2018 vurderes at udgøre 50,8 mio. kr.

- Salg af Universitetsparken, Trekroner (Bevilling givet i 2017, grunden er i udbud uden budfrist)
- Eriksvej 44 (solgt i 2017 med overtagelse i 2018)
- Salg af Byggeretter, Møllehusvej (forventes i 2019)
- Salg af Bygaden 29 (forventes solgt i 2018)
- Salg af Græsengen (forventes solgt i 2018)
- Salg af areal øst fra Bauhaus (solgt i 2017 med salgsindtægter i 2018)
- Salg af grund til Hyrdehøj (forventes solgt i 2018)
- Salg af Skademosen; Trekroner (solgt i 2017 med salgsindtægter i 2018)

De 50,8 mio. kr. kan opdeles i tre kategorier. De 24,7 mio. kr. vedr. købs- og salgspuljen, de 21,9 mio. kr. vedr. salg til almene boligformål, mens de resterende 4,3 mio. kr. skal tilføres kassebeholdningen.

Siden sidste budgetopfølgning er den forventede netto salgsindtægt i 2018 på overførte køb og salg faldet med 3,9 mio. kr. Dette skyldes at salgsprisen vedr. areal øst fra Bauhaus er blevet nedjusteret med 1,5 mio. kr. Ligeledes er salgsindtægten vedrørende salg af grund til Hyrdehøj Plejecenter nedjusteret med 2,4 mio. kr.

Udover ovenstående salg på 50,8 mio. kr. forventes solgt for netto 208,0 mio. kr. De resterende salg kan opdeles i fire grupperinger.

- Salg som udmønter salgs- og købspuljen – 107,6 mio. kr.
- Salgsindtægter der skal tilføres kassebeholdningen – 53,9 mio. kr.
- Salgsindtægter der modsvares af tilsvarende udgifter til grundkapitalpuljen – 39,2 mio. kr.
- Salgsindtægter fra salg af flygtningeboliger, der modsvares af tilsvarende låneindfrielse - 7,3 mio. kr.

Salg som udmønter salgs- og købspuljen (Oprindelig bevilling i 2018)

Den oprindelige salgs- og købspuljen, der er bevilliget i 2018 vurderes på nuværende tidspunkt udmøntet med nedenstående salg, der samlet giver forventede indtægter på netto 107,6 mio. kr. Heri indgår, at man i sag på byrådet den 25. oktober 2017 har vedtaget, at udgifter til nedrivning af hal 1 og genhusning af Musicon sekretariatet skal finansieres af salgs- og købspuljen.

De forventede indtægter er steget med netto 21,3 mio. kr., stigningen skyldes hovedsageligt at der nu i forhold til sidste budgetopfølgning forventes et salg af storparcel ved Hyrdehøj svarende til 16,8 mio. kr. Derudover er der

siden sidste budgetopfølgning bevilliget salg af erhvervsgrund ved Vester Hede samt salg af areal ved Trekrøner Station svarende til i alt 4,1 mio. kr.

Salgs- og købspuljen udmøntes ved bevillinger vedr. nedenstående salg:

- Salg af hal 1 (indtægter ultimo 2018)
- Anden etape af salg af Hal 1 (indtægter ultimo 2018)
- Flygtninge boliger (Hjørnekilden, Åvej; Merkurvej, Bakkevej, Baunegårdsvej og Neptunvej)
- Nedrivning af hal 1 (løbende udgifter i hele 2018)
- Jersie Strandvej (solgt med overtagelse 1. marts 2018)
- Genhusning Musicon (forventes overført til 2019)
- Bifaldet Musicon (solgt med overtagelse 1. april 2018)
- Branding Skousbo (udgifter ultimo 2018)
- Storparcel Skousbo (solgt med overtagelse 1. april 2018)
- Salg af Margrethekær (forventes solgt i 2019)
- Sambyggeri til adm.bygn. på Musicon – Råstof Roskilde (der forventes anvendt 1 mio. kr. i andet halvår af 2018, samt en overførsel på 4 mio. kr. til 2019)
- Nedrivning af bygninger på Poppelgårdsvej 22 (udgifter ultimo 2018)
- Køb vedr. gadebelysning (køb er afsluttet)
- Salg af Lykkegårdsvej (solgt med overtagelse 15. maj 2018)
- Salg af Erhvervsgrund Vester Hede (solgt med overtagelse 15. august 2018)
- Salg af Erhvervsgrund Vester Hede (solgt med overtagelse 15. august 2018)
- Salg af areal ved Trekrøner Station (forventes solgt ultimo 2018)

Salgsindtægter der skal tilføres kassebeholdningen

Ved salg af grunde på Musicon skal dele af købssummen (41,3 mio. kr.) tilføres kassebeholdningen, da disse midler senere skal være en del af finansieringen til byggemodning og parkeringsfaciliteter. Derudover tilgår salg af Sankt Peders Stræde på 12,7 mio. kr. kassebeholdningen, da disse skal ses i sammenhæng med tidligere afholdte udgifter til etableringen af botilbuddet Toftebakken. Der forventes derfor salgsindtægter svarende til 54,0 mio. kr., der skal tilføres kassebeholdningen. Forventningerne til salgsindtægter der skal tilgå kassebeholdningen til senere etablering af byggemodning og opbygning af p-huse er ikke ændret siden sidste budgetopfølgning

Salgsindtægter til grundkapitalpuljen

Salgsindtægter, der skal indgå i finansiering af grundkapital i forbindelse med byggeri af flere almene boliger, forventes at blive 39,2 mio. kr. De forventede salgsindtægter er faldet med 19,0 mio. kr. siden sidste budgetopfølgning. Dette skyldes, at indtægten vedr. salget af Det Høje C først forventes primo 2019.

Salg vedrørende byggeri af almene boliger er oplistet nedenfor:

- Folden og Hegnet (solgt i maj 2018)
- Det Høje C
- Halområdet i Jyllinge
- Skousbo
- Toppen, Trekrøner

Salget af Skademosen omfatter også opførelse af almene boliger, men indgår i summen vedrørende overførte salg, jf. ovenfor.

Salgsindtægter fra salg af flygtningeboliger, der modsvares af tilsvarende låneindfrielse

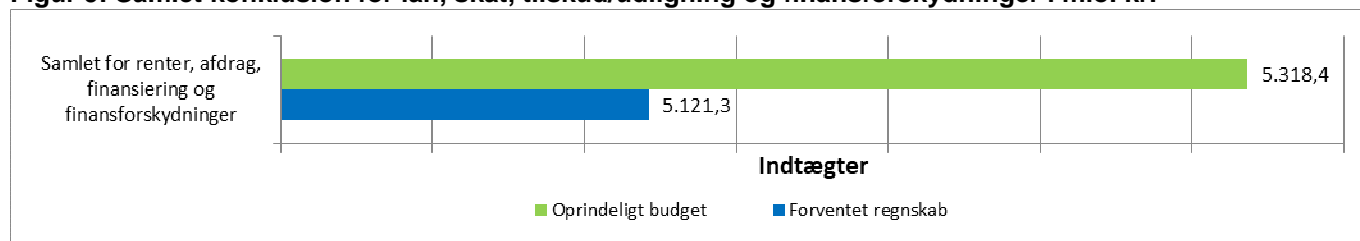
Der forventes netto salgsindtægter på 12,5 mio. kr. fra salg af flygtningeboliger, heraf tilgår 5,2 mio. kr. salgspuljen, mens de resterende 7,3 mio. kr. vil blive modsvaret af tilsvarende indfrielse af lån. Dette er ikke ændret siden sidste budgetopfølgning.

4. Udvikling i renter, afdrag, finansiering og finansforskydninger

Samlet konklusion

Der forventes et nettoregnskabsresultat på lån, afdrag og finansforskydninger på 104,0 mio. kr., svarende til mindreindtægter på 154,2 mio. kr. i forhold til et oprindeligt indtægtsbudget på 50,2 mio. kr. Når renter samt skatter og tilskud/udligning tillægges, forventes et samlet nettoregnskabsresultat på lån, renter, skat, tilskud/udligning og finansforskydninger på 5.121,3 mio. kr., svarende til mindreindtægter på 197,1 mio. kr. i forhold til et oprindeligt budget på 5.318,4 mio. kr. Dette er en forbedring på 4,3 mio. kr. siden sidste budgetopfølgning.

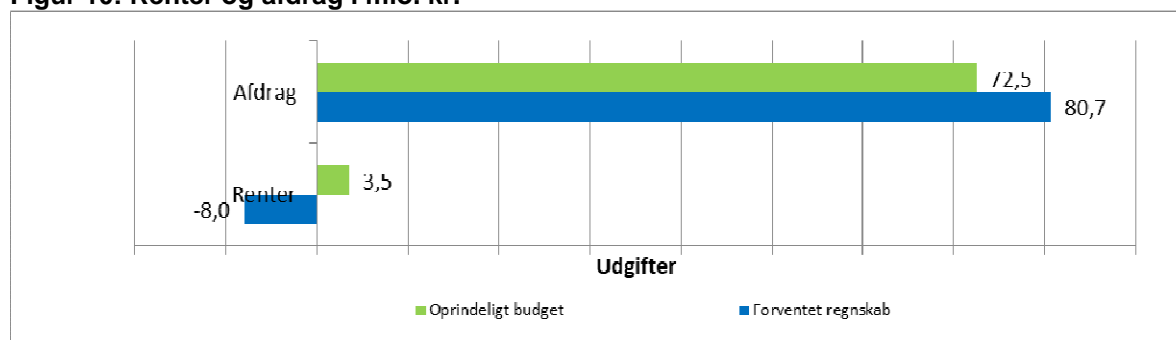
Figur 9: Samlet konklusion for lån, skat, tilskud/udligning og finansforskydninger i mio. kr.



Af den samlede afvigelse på renter, afdrag, finansiering og finansforskydninger i forhold til det oprindelige budget på 197,1 mio. kr., er 114,7 mio. kr. finansieret af tillægsbevillinger, hvoraf de største poster er overførsel fra 2017 vedr. grundkapitalindskud på 73,8 mio. kr., Midtvejsregulering 49,4 mio. kr., Tour de France på 5,0 mio. kr., udlån til Roskilde Festival Højskole på 23,1 mio. kr., afdrag på lån ved salg af flygtningeboliger 7,3 mio. kr., overført låneoptagelse indtægt på 17,6 mio. kr., nettoprovenu ved salg af HMN indtægt på 3,0 mio. kr. som dog i et senere år modregnes i bloktilskuddet på grund af afgift. Endelig er træk på byggekredit vedr. Hyrdehøj øget med en indtægt på 20,3 mio. kr.

Renter og afdrag

Figur 10: Renter og afdrag i mio. kr.



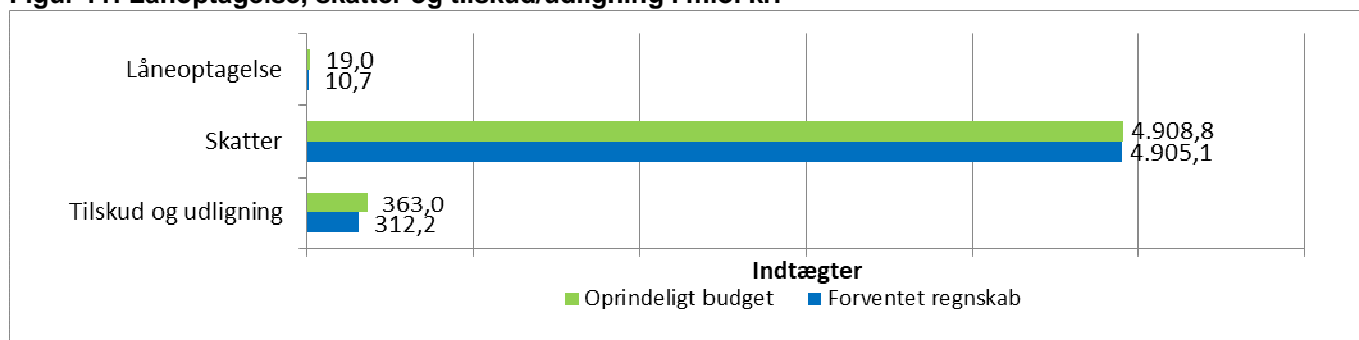
For renter og afdrag forventes netto et mindreforbrug på 3,3 mio. kr. i forhold til oprindeligt budget, hvilket er en merudgift/mindreindtægt på 1,7 mio. kr. i forhold til sidste budgetopfølgning.

Merudgiften/mindreindtægten består af:

- Merindtægter på 1,8 mio. kr. vedr. forrentning af den likvide kassebeholdning, heraf skyldes 1,6 mio. kr. renteindtægter som vedrører den endelige overdragelse af porteføljeaftalen fra Nordea til JyskeCapital.
- Mindreindtægter på 0,2 mio. kr. vedr. kortfristede tilgodehavender.
- Merudgifter på 0,1 mio. kr. vedr. kortfristet gæld
- Merudgifter på 3,2 mio. kr. til renter og afdrag på langfristet gæld samt realiseret kurstab /-gevinst, heraf vedrører 3,6 mio. kr. realiseret kurstab. Af kurstabet hidrører de 2,9 mio. kr. fra en nedbringelse af beholdningen af Globale Aktier der er sket i juni måned. Der kan modsvares 1,9 mio. kr. i udbytte tidligere på året som indgår i forrentningen af den likvide kassebeholdning.

Lånoptagelse, skatter og tilskud/udligning

Figur 11: Lånoptagelse, skatter og tilskud/udligning i mio. kr.



På lånoptagelse forventes et mindre låneoptag på 8,3 mio. kr. i forhold til oprindeligt budget, hvilket er en mindreindtægt på 3,4 mio. kr. i forhold til sidste budgetopfølgning.

Mindreindtægten består af:

- Mindreindtægt for mindre låneoptagelse på 3,0 mio. kr. vedr. energiinvesteringer, svarende til et mindre forbrug til anlæg, der forventes en låneoptagelse ud fra et forbrug på 4,5 mio. kr.
- Mindreindtægt for mindre låneoptagelse på 0,4 mio. kr. vedr. energirenovering af vejbelysning, svarende til et mindreforbrug til anlæg. Der forventes en låneoptagelse ud fra et forbrug på 5,1 mio. kr.

På skatterne forventes en mindreindtægt på 3,7 mio. kr. i forhold til oprindeligt budget, hvilket er en merindtægt på 0,2 mio. kr. i forhold til sidste budgetopfølgning.

- Merindtægten på 0,2 mio. kr. kan henføres til grundskyld

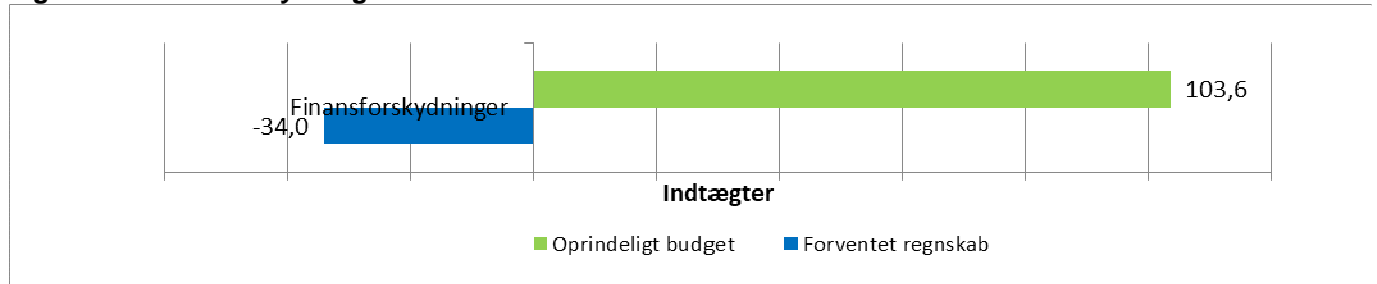
På tilskud og udligning forventes en mindreindtægt på 50,8 mio. kr. i forhold til oprindeligt budget, hvilket er uændret i forhold til sidste budgetopfølgning.

Det samlede mindreindtægt på 50,8 mio. kr. på tilskud og udligning skal ses i lyset af den midtvejsregulering, som blev forelagt ØU d. 22. august 2018 (pkt. 296).

Finansforskydninger

På finansforskydninger forventes et merforbrug på 137,7 mio. kr. i forhold til oprindeligt budget, hvilket er en merindtægt på 9,1 mio. kr. i forhold til sidste budgetopfølgning.

Figur 12: Finansforskydninger i mio. kr.



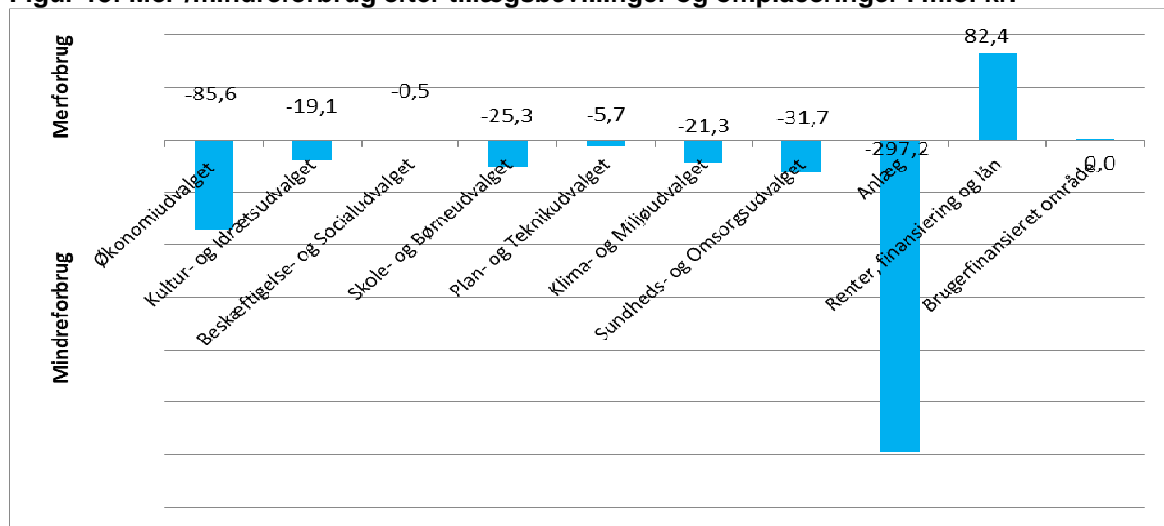
Mindreindtægten består af:

- Der forventes en merudgift til grundkapitalindsud på 0,1 mio. kr. Der forventes et samlet forbrug til grundkapitalindsud i Landbyggefonden på 83,9 mio. kr. i 2018, hvilket er en merudgift på 73,9 mio. kr. Der er overført 73,8 mio. kr. fra 2017, så der forventes et forbrug på 0,1 mio. kr. mere end det korrigerede budget.
- Merudgift til pensionisters lån til betaling af ejendomsskat på 0,5 mio. kr., vurderet ud fra antal indfrielse pr. 31. august 2018.
- Merindtægt på 9,6 mio. kr. vedr. øget træk på byggekredit til opførelse af Plejecenter Hyrdehøj. Merindtægten skal ses i sammenhæng med merudgifter til boligdelen på anlæg.

5. Finansiering

Der forventes i 2018 et samlet merforbrug på 72,3 mio. kr. i forhold til oprindeligt budget. Efter omplaceringer og tillægsbevillinger, herunder overførsler fra 2017 på drift og anlæg, resterer et samlet mindreforbrug på 404,1 mio. kr., hvoraf de 297,2 mio. kr. vedrører anlæg. Mindreforbruget fordeler sig som vist i nedenstående figur.

Figur 13: Mer-/mindreforbrug efter tillægsbevillinger og omplaceringer i mio. kr.



Finansiering af drift

På udvalgsområderne forventes et mindreforbrug på driften i forhold til budgettet efter at overførsler er indregnet.

Som det fremgår af figur 13 har Skole- og Børneudvalget (SBU) et samlet mindreforbrug på 25,3 mio. kr. efter at overførsler er indregnet. Det vil sige, at SBU ikke har et bevillingsmæssigt ufinansieret forbrug.

Af fagområdet Børn og Unges samlede merforbrug på 11,8 mio. kr. på serviceudgifter, finansieres 7,3 mio. kr. af rammeoverførsler. Merforbruget skal desuden ses i sammenhæng med, at der forventes en merindtægt vedrørende refusion for dyre enkeltsager på Børn og Unges område på 3,9 mio. kr. Merforbruget vil ikke føre til en bevillingsmæssig udfordring, da det ufinansierede merforbrug vil kunne finansieres inden for udvalgets samlede ramme.

Det ses ligeledes af figur 13, at Beskæftigelses- og Socialudvalget (BSU) har et samlet mindreforbrug på 0,5 mio. kr., og der eksisterer derfor heller ikke her en bevillingsmæssig udfordring. De forventede serviceudgifter på fagområderne Integration og Voksen og handicap er dog højere end de givne bevillinger. Der er igangsat indsatser målrettet budgetoverholdelse, og derfor afventes budgetopfølgningen pr. 31. oktober, for at se om det stadig er forventningen, at merforbruget på serviceudgifter er større end bevillingerne. I så fald forelægges en politisk sag med henblik på at få godkendt en budgetomplacering mellem fagområderne under serviceudgifter og fagområderne under overførselsudgifter. På overførselsudgifter forventes et mindreforbrug der kan finansiere merforbruget på serviceudgifter.

Finansiering af anlæg

Der er et mindreforbrug på anlæg, og dermed ikke behov for finansiering.

Renter, finansiering og lån

Der forventes et ufinansieret merforbrug på renter, finansiering og lån på 82,4 mio. kr. Merforbruget skyldes hovedsageligt mindre træk på byggekredit til opførelse af Plejecenter Hyrdehøj samt mindre låneoptag til energibesparende foranstaltninger. De mindre låneoptag modsvares af mindreudgifter på de tilsvarende anlægsprojekter. Endelig er der merudgifter til indefrysning af ejendomsskat for henholdsvis pensionister samt delvis indefrysning af grundskyld for 2. rate som følge af ændring af lov om betaling af ejendomsskatter, samt mindreudgifter vedr. renter som skyldes realiseret kurstab.

Af de 82,4 mio. kr. ventes 60,7 mio. kr. overført til 2019, hovedsageligt bestående af mindre træk på byggekreditten til opførelse af Plejecenter Hyrdehøj på -39,8 mio. kr., mindre låneoptag til energibesparende foranstaltninger på -25,9 mio. kr. samt bevilling afsat til indskud vedr. Tour de France på 5 mio. kr., netto i alt 60,7 mio. kr.

Det resterende merforbrug på 21,7 mio. kr. består hovedsageligt af merudgift til pensionisters lån til betaling af ejendomsskat på 6,0 mio. kr. samt 7,0 mio. kr. vedr. pålagt delvis indefrysning af grundskyld for 2. rate, i alt 13,0 mio. kr. Der er mulighed for at lånefinansiere nettoudgiften (ekskl. renter) på ca. 9 mio. kr. Der vil blive forelagt en politisk sag herom i december 2018. Herudover forventes der merudgifter til renter og afdrag på 4,5 mio. kr., mindre indtægt vedr. grundskyld og dækningsafgift på 5,1 mio. kr. samt en merindtægt ved indfrielse af pantebrev i Viby Friskole på 0,9 mio. kr.

Det brugerfinansierede område

Der forventes ingen afvigelser på det brugerfinansierede område.

6. Kassebeholdning og likviditet

Der er foretaget skøn over trækket på den likvide beholdning frem til udgangen af 2018. Den likvide beholdning primo 2018 er opgjort til 75,0 mio. kr. I det vedtagne budget for 2018 er indregnet en forværring af kassebeholdningen på -47,7 mio. kr. Herudover er der korrigeret for godkendte ændringer til det vedtagne budget med i alt -476,3 mio. kr. i merudgift, herunder overførsler vedr. anlæg fra 2017 til 2018 samt rammeoverførsel for drift.

Den administrative opsamling ved denne budgetopfølgning viser en forventet forbedring af kassebeholdningen på 404,1 mio. kr. ift. det samlede bevilgede beløb. Den forventede likvide beholdning ultimo 2018 kan herefter opgøres til -44,9 mio. kr.:

Likvid beholdning, primo 2018	75,0
Budgetteret forbrug af beholdningen i 2018	-47,7
Vedttaget ændringer til beholdningen i 2018	-476,3
Administrativ opsamling / skøn	404,1
Kassebeholdning ultimo 2018	-44,9

(opgjort i mio. kr./ -=udgift / +=indtægt)

Efter kassekreditreglen skal den gennemsnitlige daglige saldo over de sidste 12 måneder for de likvide aktiver altid være positiv.

Den forventede likvide beholdning ultimo 2018, opgjort efter kassekreditreglen, er beregnet på baggrund af en fremskrivning af udviklingen i den gennemsnitlige daglige likviditet.

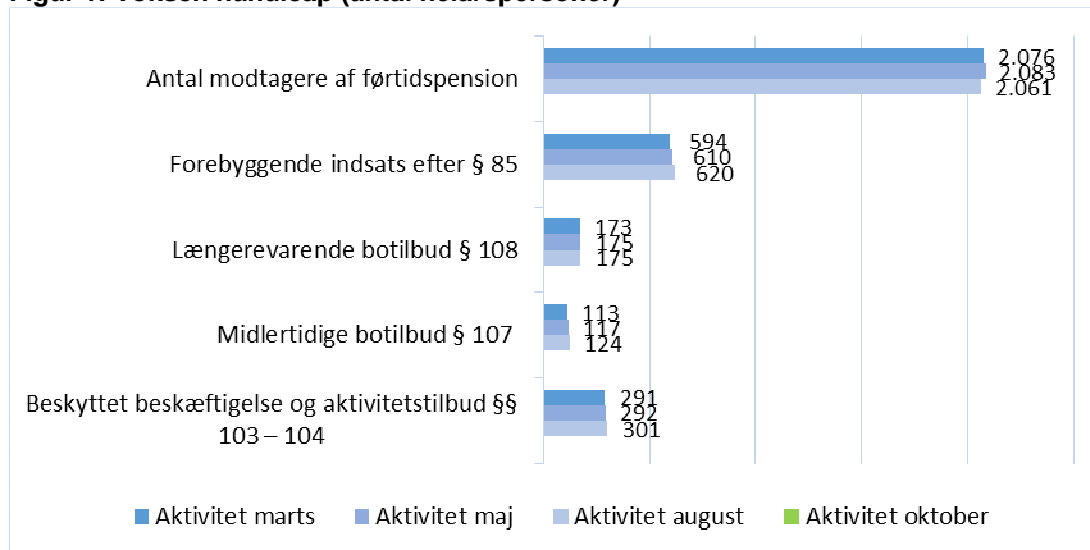
Den likvide beholdning ultimo 2018, opgjort efter kassekreditreglen, forventes af være mellem 250 og 300 mio. kr.

Siden sidste budgetopfølgning pr. 30. juni er kassebeholdningen ultimo 2018 forbedret, mens intervallet for den likvide beholdning ultimo 2018 er reduceret. Dette skyldes hovedsageligt at forbedringen i kassebeholdningen omfatter ejendomssalg sidst på året, hvilket ikke påvirker likviditeten væsentligt efter kassekreditreglen.

Bilag 1 - Aktivitetsopfølgning på udvalgsområder

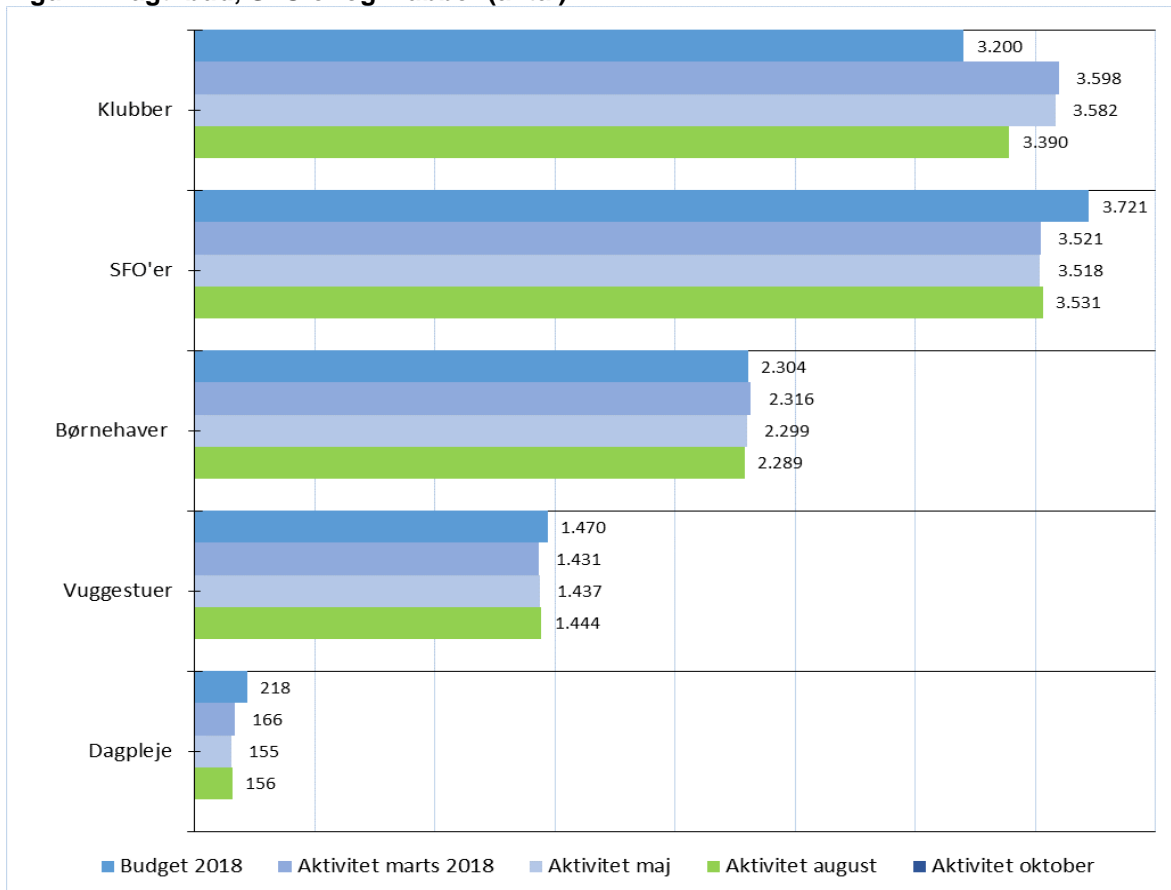
Beskæftigelses- og Socialudvalget

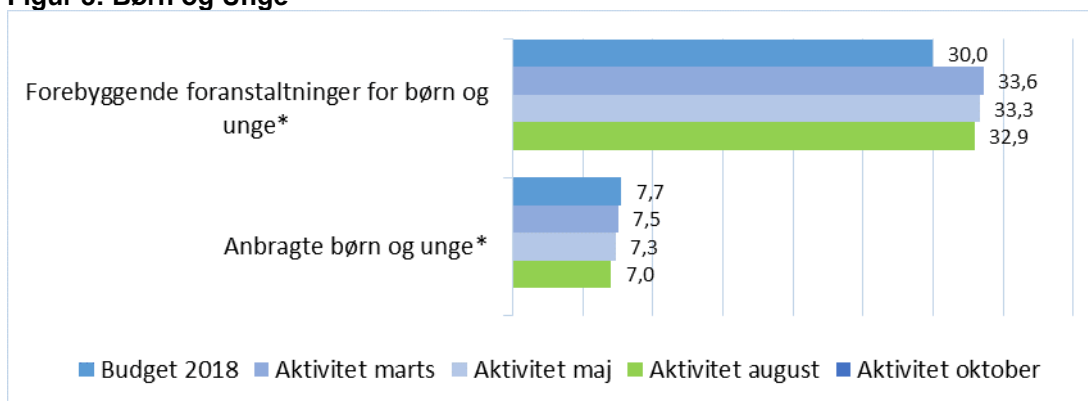
Figur 1: Voksen handicap (antal helårspersoner)



Skole- og Børneudvalget

Figur 2: Dagtilbud, SFO'er og klubber (antal)

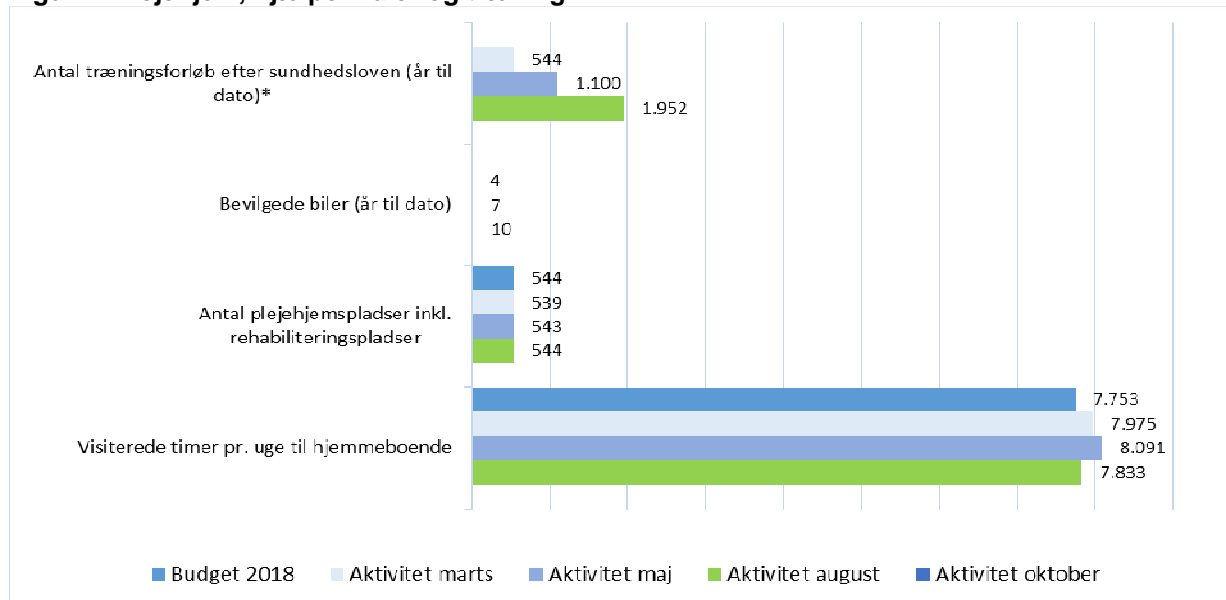


Figur 3: Børn og Unge

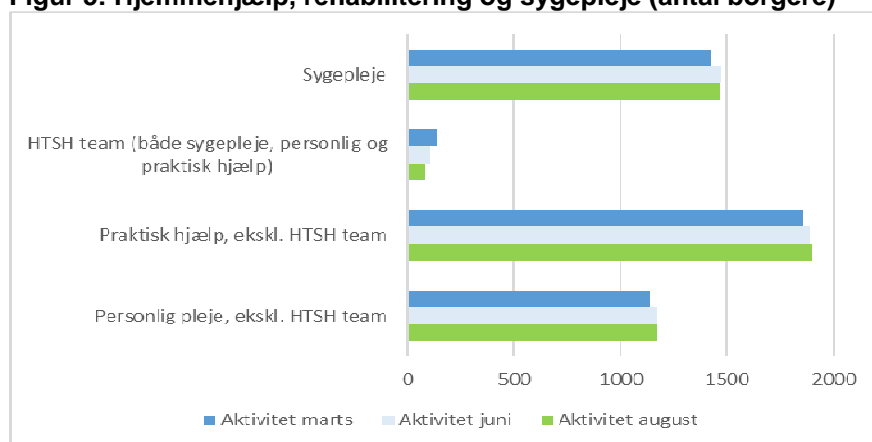
*Pr 1000 borgere i aldersgruppen 0-22 år

Sundheds- og Omsorgsudvalget

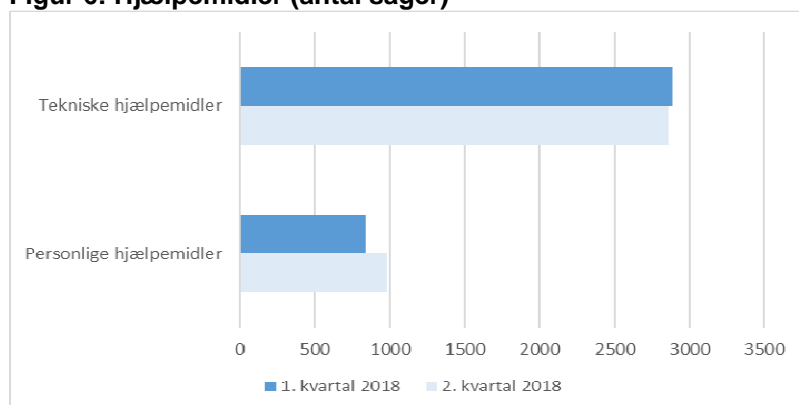
Figur 4: Plejehjem, hjælpemidler og træning



Figur 5: Hjemmehjælp, rehabilitering og sygepleje (antal borgere)



Figur 6: Hjælpemidler (antal sager)



Bilag 2 – Resultatoversigt

Tabel 1: Samlet konklusion på budgetopfølgning

Mio. kr. i årets priser (- = udgifter, + = indtægter)	Oprindeligt budget -=-udgifter +=indtægter	Forventet regnskab -=-udgifter +=indtægter	Afvigelse fra oprindeligt budget -=-mer-forbrug +=mindre- forbrug	Ændring siden b.o pr. 30. juni. - =forværring +=forbedring	
Driftsindtægter	5.271,8	5.217,3	-54,5	0,2	-54,7
Skat og tilskud/udligning	5.271,8	5.217,3	-54,5	0,2	-54,7
Nettodriftsudgifter (ekskl. Forsyningsområdet)	-5.151,0	-5.088,6	62,4	40,9	21,5
Serviceudgifter	-3.890,0	-3.882,2	7,8	30,9	-23,0
Overførselsudgifter	-981,4	-946,6	34,8	5,6	29,2
Ikke-serviceudgifter	-276,0	-267,7	8,2	6,0	2,3
Renter	-3,5	8,0	11,5	-1,7	13,1
Resultat af ordinær driftvirksomhed	120,8	128,8	7,9	41,1	-33,2
Anlægsudgifter	-243,9	-340,5	-96,6	4,7	-101,3
Byggemodning	-18,9	-45,1	-26,2	-2,3	-23,9
Ejendomssalg- og køb	62,0	258,8	196,8	-1,7	198,5
Anlæg i alt	-200,8	-126,8	74,0	0,7	73,3
Resultat af det skattefinansierede område	-80,0	1,9	81,9	41,8	40,1
Optagne lån	19,0	10,7	-8,3	-3,4	-4,9
Afdrag på lån (langfristet gæld)	-72,5	-80,7	-8,2	0,0	-8,2
Øvrige finansforskydninger	103,6	-34,0	-137,7	9,1	-146,8
Samlet balance på det skattefinansierede område	-29,8	-102,1	-72,3	47,6	-119,8
Effekt af det brugerfinansierede område	-17,9	-17,9	0,0	0,0	0,0
Ændring af likvide aktiver	-47,7	-119,9	-72,3	47,6	-119,9

Bilag 3 – Udvikling i forventede afvigelser på nettodriftsudgifter

Mio. kr. i årets priser (- = udgifter, + = indtægter)	Afvigelse fra oprindeligt budget pr. 31. marts -mer-forbrug +=mindre-forbrug	Afvigelse fra oprindeligt budget pr. 30. juni -mer-forbrug +=mindre-forbrug	Afvigelse fra oprindeligt budget pr. 31. august -mer-forbrug +=mindre-forbrug	Afvigelse fra oprindeligt budget pr. 31. oktober -mer-forbrug +=mindre-forbrug
Nettodriftsudgifter (ekskl. renter)	-2,6	8,4	50,9	
Serviceudgifter	-25,1	-23,0	7,8	
Økonomiudvalget	-10,8	-14,7	13,2	
Kultur- og Idrætsudvalget	5,5	5,2	4,7	
Beskæftigelses- og Socialudvalget	-0,1	-1,7	-6,3	
Skole- og Børneudvalget	-17,9	-15,2	-11,3	
Plan- og Teknikudvalget	0,7	0,7	1,5	
Klima- og Miljøudvalget	-2,6	2,7	6,1	
Sundheds- og Omsorgsudvalget	0,0	0,0	0,0	
Overførselsudgifter	20,4	29,2	34,8	
Økonomiudvalget	0,0	0,0	0,0	
Kultur- og Idrætsudvalget	0,0	0,0	0,0	
Beskæftigelses- og Socialudvalget	21,0	31,2	36,6	
Skole- og Børneudvalget	-0,6	-2,0	-1,7	
Plan- og Teknikudvalget	0,0	0,0	0,0	
Klima- og Miljøudvalget	0,0	0,0	0,0	
Sundheds- og Omsorgsudvalget	0,0	0,0	0,0	
Ikke-serviceudgifter	2,1	2,3	8,2	
Økonomiudvalget	0,0	0,4	0,4	
Kultur- og Idrætsudvalget	0,0	0,0	0,0	
Beskæftigelses- og Socialudvalget	-2,0	-2,0	-2,0	
Skole- og Børneudvalget	4,1	3,9	3,9	
Plan- og Teknikudvalget	0,0	0,0	0,0	
Klima- og Miljøudvalget	0,0	0,0	0,0	
Sundheds- og Omsorgsudvalget	0,0	0,0	6,0	

Bilag 4 – Oversigt over rammeoverførsler og tillægsbevillinger

Tillægsbevillinger med kaseffekt

Til og med byrådsmødet
den

29. august 2018

(1.000 kr.) (+ = forbedring / - = forværring)

Drift

Byrådsdato	pkt.nr.	Sag vedr:	Kaseffekt
25.10.17	276	Nedrivning af bygninger i Hal 1 området	-990
29.11.17	295	Udvidelse af driften på buslinie 215	-75
31.01.18	97	Indsats i forbindelse med stormen Ingolf	-300
21.03.18	157	Rammeoverførsel 2017 til 2018 - ØU	-83.744
21.03.18	157	Rammeoverførsel 2017 til 2018 - KIU	-14.377
21.03.18	157	Rammeoverførsel 2017 til 2018 - BSU	-489
21.03.18	157	Rammeoverførsel 2017 til 2018 - SBU	-34.155
21.03.18	157	Rammeoverførsel 2017 til 2018 - PTU	-4.634
21.03.18	157	Rammeoverførsel 2017 til 2018 - KMU	-15.422
21.03.18	157	Rammeoverførsel 2017 til 2018 - SOU	-21.218
25.04.18	203	Godkendelse af skema B - Plejecenter Hyrdehøj, byggesagshonorar Ingen prisfremskrivning fra 2017 til 2018	1.894 23
29.08.18	274	Midtvejsregulering, lov- og cirkulæreprogram Indtægts- og udgiftsbevilling til demensvenlig indretning på Trekroner Plejecenter	33.546
29.08.18	288	(indtægter)	-420
Tillægsbevillinger vedr. skattefinansiet drift			-140.360

Anlæg

Byrådsdato	pkt.nr.	Sag vedr:	
29.11.17	297	Anlægsregnskab Cleantech-Klynge	-1.429
21.03.18	156	Rammeoverførsel 2017 til 2018	-285.640
21.03.18	177	Cykelparkering	-850
25.04.18	203	Godkendelse af skema B - Plejecenter Hyrdehøj, boligdel	-33.319
25.04.18	203	Godkendelse af skema B - Plejecenter Hyrdehøj, serviceareal	-17.605
30.05.18	238	Idræts- og Bevægelsescenter	-5.000
29.08.18	296	Anlægsbevilling - Kystbeskyttelse	-7.800
Tillægsbevillinger- alm. Anlæg			-351.642

Byggemodning

Byrådsdato	pkt.nr.	Sag vedr:	
21.03.18	156	Rammeoverførsel 2017 til 2018	-44.663
21.03.18	165	Byggemodning af areal ved Kildegården	-4.000
25.04.18	205	Byggemodning af Sortebrødre Plads Øst	-1.500
29.08.18	298	Anlægsbevilling - Musicon, konsekvens af grundsalg	-3.330
Tillægsbevillinger - Byggemodning			-53.493

Ejendomssalg og

køb

Byrådsdato	pkt.nr.	Sag vedr:	
20.12.17	353	Salg af byggegrunde i Hal1-området på Musicon	23.208
20.12.17	354	Salg af ejendom Sankt Peders Stræde 7	12.650
30.08.17	210	Salg af areal Skousbo, Viby (udgifter)	-445
30.08.17	210	Salg af areal Skousbo, Viby (indtægter)	7.875
30.08.17	209	Salg af areal Det Høje C	19.922
28.02.18	149	Salg af areal i Bifaldet på Musicon	928
28.02.18	138	Musicon, trafik og parkering, overførsel fra 2017	-2.400
21.03.18	156	Rammeoverførsel 2017 til 2018	81.490
21.03.18	156	Rammeoverførsel 2017 til 2018	-3.502
Tillægsbevillinger - Ejd.salg og -køb			139.726

Anlægsregnskaber

Byrådsdato	pkt.nr.	Sag vedr:	
29.08.18	291	Anlægsregnskab - Trekroner B27, etape 2	931
29.08.18	292	Anlægsregnskab - Bymidten, cykelstier i Støden	-477
29.08.18	293	Anlægsregnskab - Allehelgensgade	-230
29.08.18	294	Anlægsregnskab - Ombygning af Allehelgensgade	-161
Tillægsbevillinger - anlægsregnskaber			63

Lån, deponering mv.

Byrådsdato	pkt.nr.	Sag vedr:	
29.11.17	314	Salg af CAT Ejendomsselskab A/S	2.731
30.08.17	210	Salg af areal Skousbo, Viby	-7.630
30.08.17	209	Salg af areal Det Høje C	-13.653
31.01.18	92	Optrækning af garantiprovision	350
21.03.18	156	Rammeoverførsel 2017 til 2018, grundkapital	-15.644
21.03.18	156	Rammeoverførsel 2017 til 2018, Tour de France	-5.000
21.03.18	156	Rammeoverførsel 2017 til 2018, Hyrdehøj byggekredit	-183
21.03.18	156	Rammeoverførsel 2017 til 2018, lån energipulje	16.500
21.03.18	156	Rammeoverførsel 2017 til 2018, lån skæve boliger	1.081
21.03.18	160	Udbetaling af provener ved salg af HMN	14.758
21.03.18	160	Udbetaling af provener ved salg af HMN	-11.806
25.04.18	203	Godkendelse af skema B - Plejecenter Hyrdehøj, byggekredit	20.436
30.05.18	244	Roskilde Festival Højskole - Låneoptagelse	-23.100
29.08.18	274	Midtvejsregulering, skatter, tilskud og udligning	-49.387
Tillægsbevillinger - lån deponering mv.			-70.547

Total for alle tillægsbevillinger**-476.253**

Bilag 5 – Detaljeret oversigt over afvigelser på anlæg

Bilag 5 viser afvigelserne i budgetopfølgningen pr. 30. juni. Det vil sige, at det resterende notat kun beskriver ændringen i afvigelserne fra budgetopfølgningen pr. 30. juni til budgetopfølgningen pr. 31. august.

Økonomiudvalget

- Mindreforbrug på 0,3 mio. kr. vedr. Arkæologisk undersøgelse, øst fra bBuhaus

Kultur- og Idrætsudvalget

- Overførsel til 2019 på 5,0 mio. kr. vedr. Roskilde Bibliotek
- Overførsel til 2019 på 25,0 mio. kr. vedr. Roskildebudet
- Overførsel til 2019 på 0,9 mio. kr. vedr. Stærke rammer for liv og fællesskab
- Overførsel til 2019 på 1,0 mio. kr. vedr. Jyllinge Bymidte, Fjordbad
- Overførsel til 2019 på 0,3 mio. kr. vedr. Milen – Kunststrategien
- Overførsel til 2019 på 0,1 mio. kr. vedr. Ramsø hallen, nyt rådhus

Beskæftigelses- og Socialudvalget

- Overførsel til 2019 på 3,0 mio. kr. vedr. Etablering af fælleslejlighed

Plan- og Teknikudvalget

- Overførsel til 2019 på 0,4 mio. kr. vedr. Musicon 2018 genopretning af bygninger
- Overførsel til 2019 på 4,0 mio. kr. vedr. Campusstien
- Overførsel til 2019 på 1,0 mio. kr. vedr. Grøn blå strategi, realisering
- Overførsel til 2019 på 2,5 mio. kr. vedr. Ombygning af Industrivej
- Overførsel til 2019 på 2,3 mio. kr. vedr. Pulje til Cykelstier, trafikikkerhed og mobilitet
- Overførsel til 2019 på 1,7 mio. kr. vedr. Puljeprojekter, medfinansiering
- Overførsel til 2019 på 0,5 mio. kr. vedr. Tilgængelighedsprojekter
- Overførsel til 2019 på 1,0 mio. kr. vedr. Trafik i Svogerslev / overgang ved Lynghøjsøen
- Overførsel til 2019 på 3,4 mio. kr. vedr. Energirenovering af vejbelysning
- Overførsel til 2019 på netto 1,6 mio. kr. vedr. Supercykelstien på Københavnsvej
- Overførsel til 2019 på netto 0,5 mio. kr. vedr. Gadstrup trafikplads
- Overførsel til 2019 på 0,7 mio. kr. vedr. Phamacosmosgrunden
- Overførsel til 2019 på 1,7 mio. kr. vedr. Realiseringsstrategi, Viby Bymidte
- Overførsel til 2019 på 2,8 mio. kr. vedr. Jyllinge Bymidte, Centerkvarteret
- Overførsel til 2019 på 0,7 mio. kr. vedr. Jyllinge Bymidte, Fjordkilen
- Overførsel til 2019 på 0,8 mio. kr. vedr. Åben Arena – bygninger
- Overførsel til 2019 på 0,1 mio. kr. vedr. Jyllinge Bymidte, Stier, bus og ø
- Overførsel til 2019 på 1,1 mio. kr. vedr. Jyllinge Bymidte, Trafikløsninger
- Overførsel til 2019 på netto 10,0 mio. kr. vedr. Ny Østergade-arealet
- Overførsel til 2019 på 5,8 mio. kr. vedr. Bromarken, Jyllinge
- Overførsel til 2019 på 1,0 mio. kr. vedr. Cykelsti, Vindinge – Trekroner
- Overførsel til 2019 på 0,8 mio. kr. vedr. Midlertidig byudvikling i Viby
- Overførsel til 2019 på 0,6 mio. kr. vedr. Renovering af broer 2015
- Overførsel til 2019 på netto 2,7 mio. kr. vedr. Universitetsstien
- Overførsel til 2019 på 0,5 mio. kr. vedr. Byudvikling, indsats i mindre bysamfund
- Overførsel til 2019 på 0,6 mio. kr. vedr. Byudvikling, indsats i mindre bysamfund 2015
- Overførsel til 2019 på 1,0 mio. kr. vedr. Byudvikling, indsats i mindre bysamfund 2016

- Overførsel til 2019 på 1,1 mio. kr. vedr. Cykelstier i Jernbanegade
- Overførsel til 2019 på 1,6 mio. kr. vedr. Cyklistplan 2018
- Overførsel til 2019 på 0,4 mio. kr. vedr. Gadstrup, Jernbaneoverskæring
- Overførsel til 2019 på 1,9 mio. kr. vedr. Musicon, Projektering af Adgangsvej
- Overførsel til 2019 på 0,3 mio. kr. vedr. Parkeringshenvisningsanlæg
- Overførsel til 2019 af netto indtægter på 0,9 mio. kr. vedr. Pendlersti fra Jyllinge til Stenløse
- Overførsel til 2019 på 5,0 mio. kr. vedr. Støjskærm langs M11
- Overførsel til 2019 på 0,5 mio. kr. vedr. Tilgængelighedsprojekter 2018
- Overførsel til 2019 på 0,3 mio. kr. vedr. Trafiksikkerhedsprojekter 2018
- Overførsel til 2019 på 1,0 mio. kr. vedr. Trafiksikkerhed ved skoler
- Overførsel til 2019 på netto 5,4 mio. kr. vedr. Viby station, adgangsforhold
- Merforbrug på 0,8 mio. kr. vedr. Bymidten, Kulturstrøget 2014
- Merforbrug på 0,2 mio. kr. vedr. Ombygning af Allehelgensgade
- Merforbrug på 0,2 mio. kr. vedr. Viby station, adgangs forhold

Klima- og Miljøudvalget

- Overførsel til 2019 på 19 mio. kr. vedr. Energispare indsats, borgernære

Byggemodning

- Overførsel til 2019 på 4,5 mio. kr. vedr. Byggemodning – Skoleslageriet
- Overførsel til 2019 på 0,4 mio. kr. vedr. Genhusning på Musicon
- Overførsel til 2019 på 4,5 mio. kr. vedr. Nedrivning af hal 1
- Overførsel til 2019 på 2,8 mio. kr. vedr. Musicon – Byrum og miljø
- Overførsel til 2019 på 1,5 mio. kr. vedr. Trekrøner B22 -2015
- Overførsel til 2019 på 1,3 mio. kr. vedr. Musicon, cykel- og gangsti til stationen
- Overførsel til 2019 på 2,0 mio. kr. vedr. Byggemodning Møllehusvej
- Overførsel til 2019 på 2,4 mio. kr. vedr. Byggemodning Græsengen 1
- Overførsel til 2019 på 0,3 mio. kr. vedr. Skousbo-arealet
- Overførsel til 2019 på 1,9 mio. kr. vedr. Tilslutningsbetalinger, Krogkær
- Overførsel til 2019 på 0,4 mio. kr. vedr. Ådalen
- Overførsel til 2019 på 2,6 mio. kr. vedr. Trekrøner B21 -2015
- Overførsel til 2019 på 1,3 mio. kr. vedr. Trekrøner – Medgangen
- Overførsel til 2019 på 1,9 mio. kr. vedr. Trekrøner – Omgangen 1. etape
- Overførsel til 2019 på 2,8 mio. kr. vedr. Trekrøner – Omgangen 2. etape
- Overførsel til 2019 på 0,1 mio. kr. vedr. Trekrøner – Område B26, storparcel øst
- Overførsel til 2019 på 4,5 mio. kr. vedr. Trekrøner – Område B29
- Overførsel til 2019 på 0,1 mio. kr. vedr. Trekrøner B27, etape 2.
- Overførsel til 2019 på 0,9 mio. kr. vedr. Trekrøner B1, Lysalle vest
- Overførsel til 2019 på 1,2 mio. kr. vedr. Musicon, forsyningsanlæg 2018
- Overførsel til 2019 på 1,9 mio. kr. vedr. Hyrdehøj Bygade 2. etape
- Overførsel til 2019 på 0,8 mio. kr. vedr. Musicon håndt. Af gasdannede omr. 2018
- Merforbrug på 1,1 mio. kr. vedr. Hyrdehøj Øst – Hyrdehøj Bygade, 3. etape
- Mindreforbrug på 0,3 mio. kr. vedr. Svogerslev, Rævehøjen

Sundheds- og Omsorgsudvalget

- Overførsel til 2019 på 16,0 mio. kr. vedr. Plejecenter Hyrdehøj, servicearealer

- Overførsel til 2019 på 57,2 mio. kr. vedr. Plejecenter Hyrdehøj, boligarealer

Bilag 6 – Detaljeret oversigt over afvigelser på driften

Bilag 6 viser afvigelserne i budgetopfølgningerne til og med 30. juni. Det vil sige, at det resterende notat kun beskriver ændringen i afvigelserne fra budgetopfølgningen pr. 30. juni til budgetopfølgningen pr. 31. august.

Serviceudgifter

Økonomiudvalget

- Et forventet merforbrug på 12,5 mio. kr. vedrørende projekter, som finansieres af rammeoverførsler fra 2017 (vedligeholdelsesprojekt på rådhuset, Ny Østergade-projekt, nyt stadion samt Sct. Hans-projekt)
- Et forventet mindreforbrug på 3,0 mio. kr. vedr. lønpuljer og tjenestemandspensioner
- Et forventet merforbrug på 1,0 mio. kr. vedr. Musicon (lejeudgifter til pavilloner i forbindelse med nedrivning af Hal1)
- Merudgifter på 0,3 mio. kr. i forbindelse med efterbetaling af udgifter til stormen Ingolf.
- Forværring på 1,6 mio.kr. til indkøb af udstyr til ny affaldsordning til kommunens ejendomme.
- Forværring på 1,4 mio.kr. til udskiftning af pc'ere og licenser, som skulle være sket i 2017
- Forbedring på 0,4 mio.kr. vedr. flere projekter, som forventer at bruge midler, der er overført fra 2017 til 2018, herunder en lavere forventet merudgift til Ny Østergade.
- Forværring på 0,8 mio. kr. vedr. Musicon (lejeudgifter til pavilloner i forbindelse med nedrivning af Hal1)
- Forværring på 0,2 mio. kr. i forbindelse med efterbetaling af udgifter til stormen Ingolf.
- Forværring på afgifter og gebyrer på 1,0 mio.kr.
- Forbedring på 1,0 mio.kr. vedr. de politiske udvalg. Budget til drift af byråd og udvalg skal ses under ét over en byrådsperiode.

Kultur- og Idrætsudvalget

- Forventet mindreforbrug på 7,6 mio. kr. vedrørende ny svømmehal, bestående af at mindreforbrug på 9,0 mio. kr. som følge af at afledt drift vedrørende ny svømmehal er flyttet til anlægsbudget og et merforbrug på 1,4 mio. kr. som følge af lukkeperiode i 2018.
- Forventet merforbrug på 0,3 mio. kr. vedrørende Ramsøhallen, fordi der anvendes opsparede midler fra tidligere år i forbindelse med ombygningen.
- Forventet merforbrug på 1,8 mio. kr. som følge af periodiske forskydninger i udgifter vedrørende projekter på biblioteket (0,5 mio. kr.), kulturel virksomhed (1,0 mio. kr.) og folkeoplysning og fritidsaktiviteter (0,3 mio. kr.).
- Forværring på 0,2 mio. kr., som skyldes en marginalt højere forventning til personaleudgifter i 2018 end ved seneste budgetopfølgning.
- Forværring på 0,2 mio. kr., som skyldes periodiske forskydninger mellem udgifter og indtægter på projektet Musikmetropolen.
- Forbedring på 0,1 mio. kr., som skyldes en mindre forskydning i forventningerne til personaleudgifter i Roskildebådene i 2018

Beskæftigelses- og Socialudvalget

- Forventet merforbrug på 0,8 mio. kr. som følge af fortsat tilpasning af kapaciteten af midlertidige boliger til de nye lavere flygtningestrømme, samt at det har taget længere tid at sælge og opsiges lejemål end forventet.

- Forventet mindreforbrug på 0,7 mio. kr. som følge af færre elever end forventet på produktionsskolerne.
- Forværring på 1,0 mio. kr. på merudgifter til midlertidig indkvartering af flygtninge. Dette skyldes færre lejeindtægter fra Børn og Unge på 0,8 mio. kr. vedr. uledsagede flygtningebørn, som opholder sig i kortere tid i flygtningeboliger. De resterende udgifter på 0,2 mio. kr. skyldes at salg og opsigelse af boliger har taget længere tid end forventet.
- Forværring på 0,1 mio. kr. vedr. produktionsskolerne, da der er modtaget regninger fra andre kommuner, som ikke var kendt ved sidste opfølgning.
- Forværring på 0,5 mio.kr. til finansiering af jobrådgivere på sygedagpenge- og jobafklaringsområdet jf. sag i Byrådet den 30.5.2018.

Skole- og Børneudvalget

- Forventet mindreforbrug på 7,1 mio. kr. på dagtilbudsområdet som følge af fortsat nedgang i antallet af dagplejere og vanskeligheder med at rekruttere dagplejere i de områder, hvor der er behov for flere dagplejere.
- Forventet merforbrug på 8,8 mio. kr. på skoleområdet som følge af merudgifter til specialområdet og STU.
- Forventet merforbrug på 2,5 mio. kr. på specialskoler blandt andet som følge af investeringer i forbedrede rammer.
- Forventet merforbrug på 13,7 mio. kr. på fagområdet Børn og Unge vedrørende stigende udgifter til børn og unge med en handicap-diagnose, samt udgifter til uledsagede flygtninge uden refusion.
- Forbedring på 3,4 mio. kr. på skoleområdet som særligt skyldes mindreudgifter på ca. 2 mio. kr. vedr. rengøring på skolerne, og justeringer af de forventede aktivitetstal i klubberne, som bidrager til mindreudgifter på klubområdet for ca. 1,1 mio. kr.
- Forbedring på 0,7 mio. kr. på fagområdet Børn og Unge, som skyldes udgifter vedrørende anbringelser, har vist sig at blive lavere end hidtil forventet.
- Forbedring på 0,6 mio. kr. på dagtilbudsområdet som skyldes små justeringer i de forventede aktivitetstal i børnehaver og vuggestuer for 2018.
- Forværring på 2,0 mio. kr. på specialskoler som skyldes øget forbrug til personale i 2018.

Plan- og Teknikudvalget

- Forventet mindreforbrug på 0,7 mio. kr. på Materielgården vedr. varetagelse af kontraktlige forpligtelser på kommunens institutioner.

Klima- og Miljøudvalget

- Forventet merforbrug på 2,6 mio. kr. på Miljø, hvilket skyldes merforbrug på projekter om grundvand på 0,6 mio. kr., merforbrug vedr. oprensning af olieforurenede grunde på 1,8 mio. kr. og merforbrug på øvrige projekter på 0,2 mio. kr. på pga. højere aktivitet end budgetlagt.
- Forbedring på Busdrift på 5,0 mio. kr., som skyldes lavere omkostninger end budgetlagt til omlægning til elbusinfrastruktur.
- Forbedring på fagområdet Miljø på 0,3 mio. kr., som skyldes tidsforskydning i udgifter indenfor miljøvejledning.

Sundheds- og Omsorgsudvalget

- Merindtægt på 1,0 mio. kr. vedrørende Pleje og Træning som følge af, at det ved en målrettet indsats er lykkedes at nedbringe antallet af dage hvor færdigbehandlede patienter venter på udskrivning fra sygehus til et kommunalt tilbud (liggedage) til noget nær nul. Da den seneste finansieringsreform 'præmierer' netop

kommuner med et lavt antal liggedage, kan Roskilde i år forvente en merindtægt fra kommuner i Region Sjælland med et højt antal liggedage.

- Merforbrug på 0,9 mio. kr. vedr. tab på garantier som skyldes manglende søgning til ældreboliger, især på Toftehøjen.
- Der ses en stigning i aktiviteten på udeområdet, som følge af stigende venteliste til plejehjemspladser og det forventes, at denne tendens vil fortsætte frem mod ibrugtagning af Hyrdehøj. Udgifterne finansieres af de samlede tilførte demografimidler til pleje i eget hjem og på plejecentre.
- Merforbrug på 0,5 mio. kr. vedrørende den kommunale tandpleje, som er presset på flere fronter, herunder stigende børnetal, en ineffektiv klinikstruktur samt rekrutteringsproblemer.

Overførselsudgifter

Beskæftigelses- og Socialudvalget

- Mindreforbrug til ydelser og indsatser på Integrationsområdet på 11,8 mio. kr. primært som følge af ændringer i antallet af ydelsesmodtagere. Herunder at Roskilde Kommune modtog færre flygtninge fra kvoten i 2017, og at der forventes færre flygtninge i 2018 nu end ved budgetlægningen.
- På dagpenge til forsikrede ledige forventes der samlet set merudgifter på 2,0 mio. kr. Dette skyldes dels, at gennemsnitsprisen pr. berørt ledig ser ud til at blive højere end budgetteret og dels med modsat virkning, at det berørte antal personer ser ud til at blive lavere end budgetteret.
- Under Sygedagpenge, fleksjob mv. forventes en samlet mindreudgift på 3,0 mio. kr. Beløbet er sammensat af mindreudgift til ressourceforløb og jobafklaring på 0,5 mio. kr. og en mindreudgift til fleksjob og ledighedsydelse på 3,5 mio.kr. Hertil kommer forventede merudgifter til sygedagpenge på 1,0 mio. kr. Merudgifterne på sygedagpenge svarer til et forbrug på 7,8 mio. kr. mere end i 2017. Dette er også et fokuspunkt i forbindelse med de igangsatte budgetanalyser rettet mod budget 2019. Der vil blive fremlagt en særskilt beslutningssag om initiativer til at imødegå denne udvikling, således at de kan blive iværksat hurtigst muligt.
- Der forventes en mindreudgift på 3,5 mio. kr. til Kontanthjælp og revalidering. Dette skyldes generelt færre ydelsesmodtagere end budgetteret.
- Under Beskæftigelsesindsats forventes en samlet mindreudgift på 4,7 mio. kr., der primært skyldes mindreudgifter til seniorjob (2,5 mio. kr.), mindreudgift til jobrotation (0,9 mio. kr.) samt en forventning om forbrug af overførselsmidler (1,1 mio. kr.).
- Forbedring på 5,3 mio. kr., da den kommunale kvote i 2018 for modtagelse af flygtninge er blevet reguleret ned fra 51 til 18. Reduktionen var højere end estimeret ved første budgetopfølgning.
- Forbedring på 0,1 mio. kr. vedr. øgede indtægter fra resultattilskud vedr. flygtninge.
- Forbedring på 1,5 mio. kr., da der er foretaget en reduktion i gennemsnitsudgiften pr. person i fleksjob efter den gamle refusionsordning som følge af en ny vurdering.
- Forbedring på 1,5 mio. kr., da antallet af personer på kontanthjælp fortsat er faldende.
- Forbedring på 0,1 mio.kr., som skyldes et mindre forventet forbrug på de kommunale projekter.
- Forbedring på øvrige overførselsindkomster på 3,7 mio. kr., der er sammensat af mindreforbrug på personlige tillæg på 1,6 mio. kr. og mindreforbrug på sociale formål på 1,5 mio. kr. Hertil kommer forventet mindreforbrug på 0,6 mio. kr. på kommunens medfinansiering af boligsikring.
- Forbedring på 2,5 mio. kr. vedr. danskuddannelse som følge af lavere aktivitet og øget brugerbetaling.
- Forværring på førtidspensioner på 4,5 mio. kr., der er sammensat af mindreforbrug på førtidspensioner tilkendt før 1.7.2014 på 6,5 mio. kr. og merforbrug på 11,1 mio. kr. til førtidspension tilkendt efter 1.7.2014.

Skole- og Børneudvalget

På Skole- og Børneudvalgets område forventes et merforbrug på 0,6 mio. kr. i forhold til oprindeligt budget.

- Forventet merforbrug på 0,6 mio. kr. som følge af en stigning i udgifter til tabt arbejdsfortjeneste.
- Forværring på 1,4 mio. kr., som skyldes en stigning i udgifter til tabt arbejdsfortjeneste, og relaterer sig til stigningen i diagnoser på handicapområdet.

Øvrige ikke-serviceudgifter

Økonomiudvalget

- Forbedring på 0,4 mio. kr. som følge af færre udgifter end forventet til ydelsesstøtte til andelsboliger.

Skole- og Børneudvalget

- Forventet mindreforbrug på 4,1 mio. kr. som overvejende vedrører merindtægt refusion for dyre enkeltsager på Børn og Unge. Merindtægterne på refusion for dyre enkeltsager ses i sammenhæng med merforbruget på Børn og Unge og vedrører særligt stigende udgifter til dyre handicapsager.
- Forværring på 0,2 mio. kr., som vedrører en mindre justering i den forventede refusion for dyre enkeltsager på Børn og Unge.

Beskæftigelses- og Socialudvalget

- Forventet mindreindtægt på 2,0 mio. kr. fra refusion for særligt dyre enkeltsager. Der har været mindreindtægt på refusionen i både 2016 og 2017.

Bilag 7: Detaljeret oversigt over afvigelser på finansforskydninger mm.

Bilag 7 viser afvigelserne i budgetopfølgningen til og med 30. juni. Det vil sige, at det resterende notat kun beskriver ændringen i afvigelserne fra budgetopfølgningen pr. 30. juni til budgetopfølgningen pr. 31. august.

Renter og afdrag

- Mindreindtægter på 0,2 mio. kr. vedr. forrentning af den likvide kassebeholdning.
- Merindtægter på 14,0 mio. kr. vedr. kort- og langfristede tilgodehavender. Der er givet tillægsbevilling på 14,8 mio. kr. vedr. andel af provenu ved salg af HMN, som er et afkast ligesom renter. Indtægten modsvares af en udgift til deponering på 11,8 mio. kr., jf. nedenstående afsnit om finansforskydninger, mens de resterende 3 mio. kr., som afgiften på 20 pct. udgør, modregnes i kommunens tilskuds- og udligningsindtægter i 2019. Det deponerede beløb frigives over en 10-årig periode.
- Mindreudgifter til renter af kortfristet gæld på 0,4 mio. kr.
- Merudgifter til renter og afdrag på langfristet gæld 0,3 mio. kr.
- Merindtægter på 0,3 mio. kr. til garantiprovision. Der er givet tillægsbevilling hertil.
- Merudgifter til afdrag på langfristet gæld på 2,7 mio. kr. Der forventes en mindreudgift på 4,6 mio. kr. i forhold til det korrigerede budget idet der er givet tillægsbevilling på 7,3 mio. kr. i forbindelse med indfrielse af lån ved salg af flygtningeboliger.
- Merindtægter på 0,7 mio. kr. vedr. forrentning af den likvide kassebeholdning.
- Merindtægter på 0,4 mio. kr. vedr. kortfristede tilgodehavender.
- Merindtægter på 0,4 mio. kr. vedr. langfristede tilgodehavender.
- Merudgifter på 1,9 mio. kr. vedr. kortfristet gæld, som vedrører rentegodtgørelse i forbindelse med omvurderinger af 3 ejendomme tilhørende Boligselskabet Sjælland.
- Merudgifter på 6,1 mio. kr. til renter og afdrag på langfristet gæld samt realiseret kurstab /-gevinst. Heraf skyldes 3,8 mio. kr. indfrielse af restgæld ved overtagelse af vejbelysning som er budgetomplaceret til driften. Derudover skyldes 2,5 mio. kr. en udgiftsneutral regulering mellem drift og renter og afdrag vedr. energipuljen.

Lånoptagelse

- Merindtægt på 1,1 mio. kr. til lånoptag til skæve boliger som er overført fra 2017.
- Mindreindtægt på 3,0 mio. kr. vedr. energipuljen, der forventes en lånoptagelse ud fra et forbrug på 7,0 mio. kr., oprindeligt budget er på 10,0 mio. kr.
- Mindreindtægt på 1,5 mio. kr. vedr. energirenovering af vejbelysning, der forventes en lånoptagelse ud fra et forbrug 7,5 mio. kr., oprindeligt budget er på 9,0 mio. kr.
- Merindtægt for øget lånoptag på 0,5 mio. kr. vedr. energiinvesteringer, svarende til et øget forbrug til anlæg, der forventes en lånoptagelse ud fra et forbrug på 7,5 mio. kr.
- Mindreindtægt for mindre lånoptag på 2,0 mio. kr. vedr. energirenovering af vejbelysning, svarende til et mindreforbrug til anlæg. Der forventes en lånoptagelse ud fra et forbrug på 5,5 mio. kr.

Skatter og tilskud/udligning

- Mindreindtægt vedr. grundskyld og dækningsafgift på 0,2 mio. kr.
- Merindtægt vedr. dødsbopbeskatning på 0,3 mio. kr.

- Mindreudgift på 1,1 mio. kr. vedr. det "skrå" skatteloft. Afregningen er en del af midtvejsreguleringen.
- Mindreindtægt på 5,1 mio. kr. vedr. grundskyld og dækningsafgift. Mindreindtægten skyldes omvurdering af tre større afdelinger under Boligselskabet Sjælland.
- Mindreindtægt på 47,0 mio. kr. vedr. midtvejsregulering af tilskud og udligning. I mindreindtægten er indregnet at der ved budgetlægningen for 2018 blev afsat en forventet indtægt på 10 mio. kr.
- Mindreindtægt på 3,8 mio. kr. vedr. midtvejsregulering af beskæftigelsestilskud mv.

Finansforskydninger

- Merindtægt vedr. pantebreve på 0,9 mio. kr., bestående af førtidig indfrielse af tilgodehavende hos Viby Friskole.
- Merindtægt vedr. andre langfristede udlån på 2,7 mio. kr., bestående af førtidig indfrielse af tilgodehavende i CAT ejendomsselskab.
- Pr. 31. marts 2018 forventes et samlet forbrug til grundkapitalindsud i Landbyggefonden på 81,9 mio. kr. i 2018, hvilket er en merudgift på 71,9 mio. kr. Der er overført 73,8 mio. kr. fra 2017, så der forventes et mindreforbrug på 2,0 mio. kr. i forhold til korrigeret budget. Mindreforbruget overføres til 2019.
- Merudgift til pensionisters lån til betaling af ejendomsskat på 4,3 mio. kr., vurderet ud fra antal indfrielse i første kvartal.
- Merudgifter på ca. 7,0 mio. kr. som følge af vedtagelse af lov om ændring af lov om lån til betaling af ejendomsskatter den 12. april 2018, for så vidt angår indefrysning af stigninger i grundskylden for 2018 – 2020. Beløbet er en foreløbig vurdering. Den endelige beregning vil foreligge ultimo maj måned.
- Mindreindtægt på 4,9 mio. kr. vedr. træk på byggekredit til opførelse af Plejecenter Hyrdehøj. Det budgetterede træk på byggekrediten har været for stort i forhold til anlægsudgifterne for boligdelen. I forbindelse med godkendelse af skema-b på byrådsmødet i april sker der en bevillingsmæssig tilretning af budgettet.
- Merudgift til deponering 11,8 mio. kr. bestående af 80 % af provenu ved salg af HMN som der er givet tillægsbevilling til.
- Der forventes en merudgift til grundkapitalindsud på 1,9 mio. kr. Der forventes et samlet forbrug til grundkapitalindsud i Landbyggefonden på 83,8 mio. kr. i 2018, hvilket er en merudgift på 73,8 mio. kr. Der er overført 73,8 mio. kr. fra 2017, så der forventes et forbrug svarende til det korrigerede budget.
- Merudgift til pensionisters lån til betaling af ejendomsskat på 1,2 mio. kr., vurderet ud fra antal indfrielse pr. 31. maj 2018.
- Mindreindtægt på 24,3 mio. kr. vedr. mindre træk på byggekredit til opførelse af Plejecenter Hyrdehøj. Mindreindtægten skal ses i sammenhæng med mindreudgifter til boligdelen på anlæg.
- Merudgift vedr. bevilget udlån til etablering af Roskilde Festival Højskole på 23,1 mio. kr.
- Vurdering af forbruget pr. 31. august 2018 til grundkapitalindsud i Landbyggefonden er på 83,9 mio. kr. i 2018, hvilket er en merudgift på 73,9 mio. kr. De 83,9 mio. kr. forventes anvendt til nedenstående almene byggerier:
 - | | |
|-------------------------------|---------------|
| ○ Toftehøjen | 0,2 mio. kr. |
| ○ Sct. Pedersstræde | 4,0 mio. kr. |
| ○ Præstemarkshusene, Himmelev | 2,7 mio. kr. |
| ○ Toppen | 12,4 mio. kr. |
| ○ Den røde tråd | 11,0 mio. kr. |
| ○ Rønnebærparken | 2,0 mio. kr. |
| ○ Æblehaven | 2,0 mio. kr. |
| ○ Skousbo 1. etape | 6,9 mio. kr. |
| ○ Vindinge Nord | 9,3 mio. kr. |

○ Skademosen	9,1 mio. kr.
○ Jyllinge Halområdet	10,0 mio. kr.
○ Folden	9,8 mio. kr.
○ Tofteengen	9,0 mio. kr.
○ Slagteriet	-4,6 mio. kr.