

**NOTAT:** Nationale mål for sundhedsvæsenet 2018 - status i Roskilde Kommune

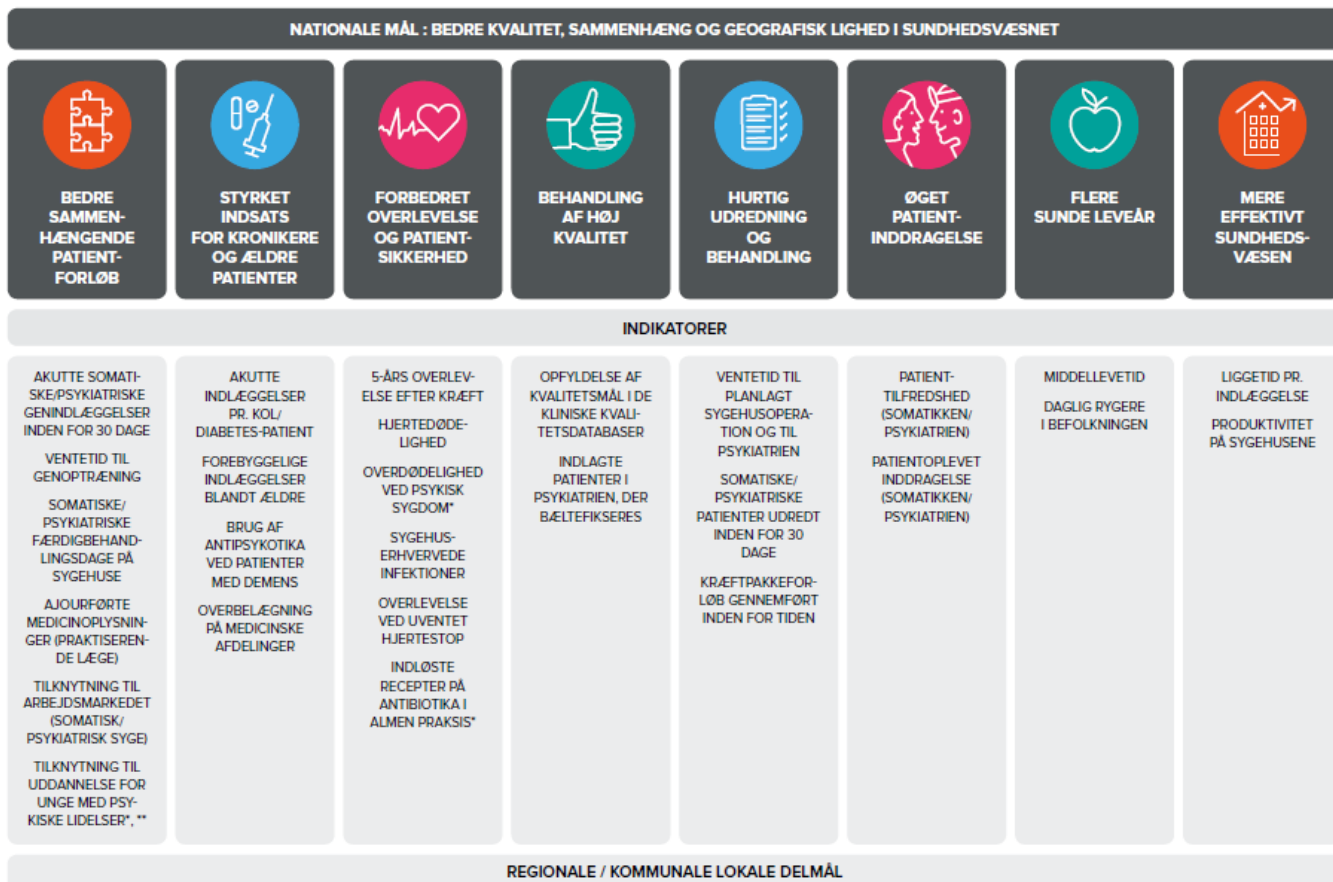
24. september 2018

Regeringen, Danske Regioner og KL blev i 2016 enige om otte nationale mål for sundhedsvæsenet. De nationale mål skal styrke fokus på kvalitetsudvikling frem for kvalitetskontrol og på klare mål og resultater, som skaber værdi for patienten og borgeren.

Første status på de nationale mål for sundhedsvæsenet blev udsendt med aftalen om de otte mål i 2016.

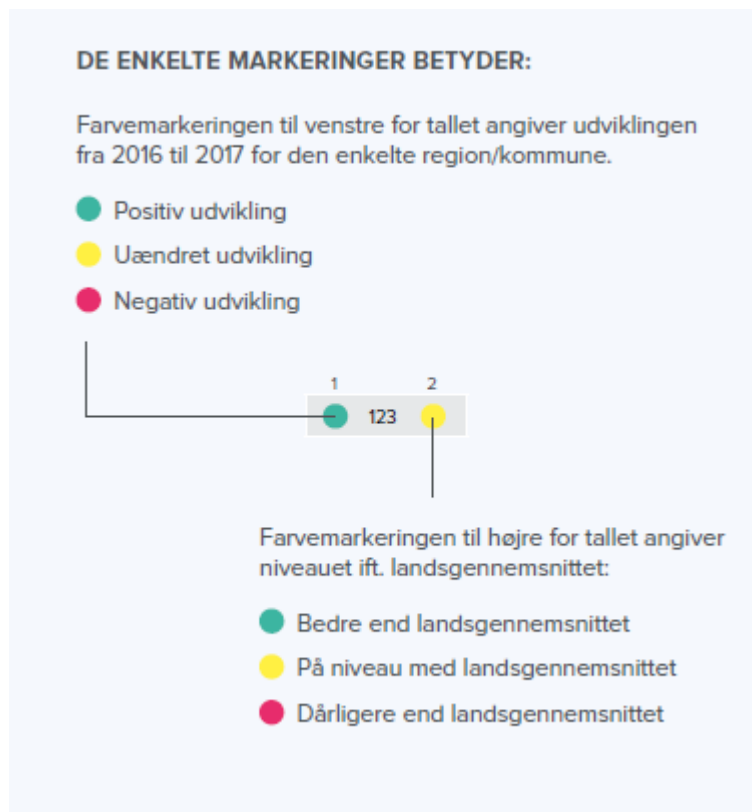
Efterfølgende er der årligt udsendt status på målene. I 2017 blev der dog udsendt både en første og anden version af status på grund af opdaterede data. De otte mål har siden 2016 været de samme, men indikatorerne er videreudviklet i perioden.

Af nedenstående figur fremgår de 8 nationale mål og tilhørende indikatorer.



\* Indikatorer indgår uden tal. \*\* Mullig sammenkobling med arbejdsmarkedsindikatoren undersøges.

En status på udviklingen i indikatorerne for de nationale mål udsendes årligt. Udviklingen er angivet med følgende markering:



Herunder fremgår status i Region Sjælland, hvor Roskilde Kommune er fremhævet:

REGION SJÆLLAND	AKUTTE SOMATISKE GENINDLÆGGELSER INDENFOR 30 DAGE, PCT. <sup>12</sup>	AKUTTE PSYKIATRISKE GENINDLÆGGELSER INDENFOR 30 DAGE, PCT. <sup>14&amp;16</sup>	VENTETID TIL GENOPTRÆNING, DAGE <sup>17a</sup>	SOMATISK FÆRDIGBEHANDLINGS-DAGE PÅ SYGEHUSENE, DAGE <sup>18</sup>	PSYKIATRISK FÆRDIGBEHANDLINGS-DAGE PÅ SYGEHUSENE, DAGE <sup>19</sup>	FASTHOLDELSE AF SOMATISK SYGE PÅ ARBEJDS-MARKEDET, PCT. <sup>20</sup>	FASTHOLDELSE AF PSYKIATRISK SYGE PÅ ARBEJDS-MARKEDET, PCT. <sup>20a</sup>	TILKNYTNING TIL UDDANNELSE UNGE MED PSYKISKE LIDELSER <sup>21</sup>	AKUTTE INDLÆGGELSER PR. 1.000 KOL-PATIENT <sup>22</sup>	AKUTTE INDLÆGGELSER PR. 1.000 DIABETES TYPE 2-PATIENT <sup>23</sup>	FOREBYGGELIGE INDLÆGGELSER PR. 1.000 ÆLDRE <sup>24</sup>	ANDEL BORGERE MED DEMENS, SOM HAR KØBT ANTI-PSYKOTIKA, PCT. <sup>25a</sup>	MIDDEL-LEVTID <sup>25b</sup>	DAGLIGE RYGERE, PCT. <sup>26</sup>
FAXE	12,0	22,7	6	1,0	1,0	81,8	48,5	-	564,6	413,2	57,8	16,3	79,8	18,2
GREVE	13,2	13,5	11	2,4	0,9	82,9	38,9	-	601,8	354,4	61,1	13,7	81,1	14,8
GULDBORG-SUND	12,2	16,9	11	2,2	2,7	79,7	46,2	-	606,4	426,1	61,4	15,7	78,9	21,0
HOLBÆK	11,8	22,7	8	4,5	3,2	81,4	48,3	-	577,4	394,0	69,6	15,5	80,5	18,6
KALUNDBORG	11,0	16,1	10	1,9	5,0	81,4	51,3	-	613,6	360,2	64,3	18,9	79,9	21,6
KØGE	11,5	16,4	8	13,3	0,6	82,7	48,5	-	568,1	368,0	70,5	18,0	80,7	15,0
LEJRE	10,4	11,0	9	2,1	3,2	80,3	54,8	-	626,7	353,0	64,0	11,4	81,8	13,5
LOLLAND	12,7	17,6	12	0,9	0,1	77,5	45,8	-	662,7	407,8	67,8	19,4	77,4	22,8
NÆSTVED	11,9	18,1	12	1,4	0,8	81,0	53,1	-	628,6	411,6	68,5	15,8	79,8	16,5
OOSHERRED	11,3	21,8	16	4,4	3,0	79,9	46,6	-	532,9	365,6	68,0	15,4	79,2	22,5
RINGSTED	13,0	11,6	7	0,9	1,1	79,6	46,6	-	536,3	386,9	64,2	24,1	80,1	18,5
<b>ROSKILDE</b>	<b>11,7</b>	<b>23,9</b>	<b>10</b>	<b>0,4</b>	<b>2,7</b>	<b>82,5</b>	<b>53,5</b>	<b>-</b>	<b>591,7</b>	<b>387,7</b>	<b>68,9</b>	<b>10,1</b>	<b>81,0</b>	<b>15,3</b>
SLAGELSE	12,9	18,0	-	3,4	9,9	81,1	57,3	-	630,3	424,8	65,6	17,9	79,2	20,8
SOLRØD	10,6	10,7	8	4,7	0,0	82,9	42,9	-	531,4	321,4	56,1	11,4	81,7	13,2
SORØ	11,0	30,7	12	0,8	0,3	77,7	53,0	-	636,5	402,7	60,0	19,0	79,3	17,7
STEVNS	11,7	19,0	14	4,4	0,0	81,6	67,9	-	509,8	384,4	62,4	16,5	80,6	20,3
VORDINGBORG	12,6	26,6	8	5,2	1,7	79,5	53,7	-	585,1	391,8	56,5	17,1	78,7	20,7

I det følgende uddybes de enkelte indikatorer, der vedrører Sundheds- og Omsorgsudvalgets område.

#### Akutte somatiske genindlæggelser indenfor 30 dage, pct.

Status 2016 (2014-2015): 8,2 %

Status 2017 (2015-2016): 8,5 %

Status 2018 (2016-2017): 11,7 %

Definitionen af indikatoren er blevet ændret fra status 2017 til 2018, da niveauet af genindlæggelser tidligere har været undervurderet. Indikatoren i status 2018 kan derfor ikke sammenlignes med tidligere status.

Lands gennemsnittet for denne indikator er i status 2018 på 11,6 % og i Roskilde Kommune er niveauet 11,7 %.

I Region Sjælland ligger niveauet mellem 10,4 % og 13,2 %.

Region Sjælland er desuden den region, der har det højeste niveau af akutte genindlæggelser indenfor 30 dage i 2018 med 12,3 %, hvor niveauet i Region Nordjylland er 10,8 %, Region Midtjylland er på 11,9 %, Region Syddanmark 11,1 % og 12,0 % i Region Hovedstaden.

#### Ventetid til genoptræning, median, dage.

Status 2016 (2014-2015): 9

Status 2017 (2015-2016): 10

Status 2018 (2016-2017): 10

Lands gennemsnittet er i 2018 på 12 dage og udviklingen har været positiv fra 2016 til 2017. Antallet af ventedage i Roskilde Kommune ligger lavere end lands gennemsnitte og på niveau med sidste års status.

Af Roskilde Kommunes egen statistik, fremgår det, at årsmedianen for hele 2017 var 4,5 dages ventetid til genoptræning efter sundhedslovens § 140.

Forvaltningen vurderer fortsat, at Roskilde Kommunes højere antal ventedage i 2017 i den nationale opgørelse primært skyldes, at den konkrete registreringspraksis er meget forskellig i kommunerne og de data, som indhentes for ventetid for genoptræning derfor ikke er direkte sammenlignelige.

Roskilde Kommune beregner månedsvis ventetid på genoptræning efter hhv. § 140 i sundhedsloven og § 86 i serviceloven. I disse beregninger tager forvaltningen forbehold for ventedage, som i Roskilde kommune ikke betragtes som ventedage. Det drejer sig f.eks. om borgere, som ikke må påbegynde træning umiddelbart efter, at genoptræningsplanen er sendt. Det kan dreje sig om planlagt ventetid på 2-12 uger. Disse dage indgår derfor ikke Roskilde Kommunes egen statistik.

Mange borgere ønsker desuden ikke den først mulige tid, som Roskilde Kommune kan tilbyde, og vil i den nationale fremstå med ventedage, indtil den første dag hvor genoptræningen reelt er opstartet. Roskilde Kommunes egen opgørelse af ventetid regner frem til den første mulige tilbudte tid, uanset om borgeren ønsker denne eller ej, og uanset om borgeren møder op eller melder afbud.

De nationale opgørelser af ventetid på genoptræning ligger generelt væsentligt højere end Roskilde Kommunes egen opgørelse og har i status på de nationale mål 2016-2018 mellem 9 og 10 dage. I samme periode har Roskilde Kommune beregnet en ventetid på mellem 3 og 5 dage.

#### Somatiske færdigbehandlingsdage på sygehusene, dage

Status 2016 (2014-2015): 0,1

Status 2017 (2015-2016): 0,6

Status 2018 (2016-2017): 0,4

Landsgennemsnittet er 3,6 dage pr. 1000 borgere og udviklingen fra 2016-2017 har været positiv. I Roskilde Kommune er antallet af somatiske færdigbehandlingsdage forbedret en smule fra seneste status på 0,6 dage til 0,4 dage og niveauet er det laveste i hele Region Sjælland.

De somatiske færdigbehandlingsdage i Roskilde Kommune vedrørte i 2017, ligesom foregående år, borgere som afventede en rehabiliteringsplads og ikke kunne udskrives til eget hjem. Roskilde Kommune havde i 2017 ingen færdigbehandlingsdage, der vedrørte borgere, der kunne udskrives til eget hjem.

De somatiske færdigbehandlingsdage skal desuden ses i sammenhæng med, at den gennemsnitlige indlæggelsestid i Region Sjælland i 2017 fortsat er den laveste i landet med 3,0dage i forhold til et landsgennemsnit på 3,3 dage.

#### Akutte indlæggelser pr. 1000 KOL-patienter

Status 2016 (2014-2015): 675

Status 2017 (2015-2016): 623

Status 2018 (2016-2017): 591,7

Landsgennemsnittet er 547,2 og udviklingen er positiv og lavere end niveauet i Roskilde Kommune. Udviklingen er dog positiv i Roskilde Kommune i hele perioden, hvor der er sket en reduktion på 12,3 %.

#### Akutte indlæggelser pr. 1000 diabetes type 2 patienter

Status 2016 (2014-2015): 415

Status 2017 (2015-2016): 385

Status 2018 (2016-2017): 387,7

Landsgennemsnittet er 365,7 og udviklingen er positiv. I Roskilde Kommune ligger niveauet højere end landsgennemsnittet, men på niveau med forrige status for de nationale mål for sundhedsvæsenet.

#### Forebyggelige indlæggelser pr. 1000 ældre borgere

Status 2016 (2014-2015): 68,2

Status 2017 (2015-2016): 61,1

Status 2018 (2016-2017): 68,9

Landsgennemsnittet er på 59,0 og udviklingen er positiv. I Roskilde Kommune er udviklingen negativ i forhold til seneste status og der er sket en stigning i antallet af forebyggelige indlæggelser. Roskilde Kommune har fortsat et stort fokus på tidlig opsporing af sygdomstegn og forebyggelse af indlæggelser blandt ældre borgere.

#### Andel borgere med demens, som har købt antipsykotisk medicin

Status 2016 (2014-2015): - (indikatoren indgik ikke i status)

Status 2017 (2015-2016): 11,0 %

Status 2018 (2016-2017): 10,1 %

Landsgennemsnittet er 19,2 %. I Roskilde Kommune er andelen af borgere, der har købt antipsykotisk medicin blandt de laveste i landet.

I den nationale demenshandlingsplan indgår en nedbringelse af forbruget af antipsykotisk medicin som et af de tre nationale mål for demensindsatsen frem mod 2025. I demenshandleplanen er det angivet, at en styrket kvalitet i pleje- og behandlingsindsatsen gennem fokus på fysiske rammer og et højt fagligt niveau blandt medarbejdere på demensområdet skal understøtte et mindre forbrug af antipsykotisk medicin blandt borgere med demens.

I Roskilde Kommune arbejdes der systematisk med en opkvalificering af demensindsatsen, bl.a. gennem løbende kompetenceudvikling, herunder brug af af Marte Meo metoden og uddannelse af Marte Meo terapeuter, demensvenlige indretning af plejecentre og en tidlig indsats ved ændringer i borgerens habituelle tilstand.

Middellevetid

Status 2016 (2014-2015): 80,7 år

Status 2017 (2015-2016): 81,0 år

Status 2018 (2016-2017): 81,0 år

Landsgennemsnittet er 80,9 år og udviklingen er neutral.

Daglige rygere, pct.

Status 2016 (2014-2015): 15,0 %

Status 2017 (2015-2016): 15,0 %

Status 2018 (2016-2017): 15,2 %

Landsgennemsnittet er 16,9 % og udviklingen er neutral. I Roskilde Kommune er andelen af daglige rygere steget en smule ved seneste status. Den samme tendens viste sig ved den seneste sundhedsprofil fra 2017.