



**ROSKILDE**  
KOMMUNE

**HR**

Postboks 100  
4000 Roskilde

Tlf.: 46 31 30 00

Fax: 46 32 04 83

[kommunen@roskilde.dk](mailto:kommunen@roskilde.dk)

[sikkerpost@roskilde.dk](mailto:sikkerpost@roskilde.dk)

[www.roskilde.dk](http://www.roskilde.dk)

# Sygefraværsstatistik

## 4. kvartal 2018 og hele 2018

*Resume:*

*Den gennemsnitlige sygefraværsprocent i Roskilde Kommune er i 2018 på 5,3%. Det betyder, at sygefraværet er faldet med 0,3 procentpoint i forhold til 2017.*

Fraværstatistikken for 4. kvartal 2018 og hele 2018 foreligger her<sup>1</sup>. Statistikken opgøres for årene 2016, 2017 og 2018.

Sygefraværsprocenten er beregnet som forholdet mellem sygefraværstimer og normerede timer. Sygefraværstimer er de faktiske timer, som pågældende medarbejder har været sygemeldt. Normtimer er de timer, som pågældende har arbejdet inkl. sygemeldte timer. Sygefravær defineres som almindelig sygdom, delvis syg, sygdom pga. arbejdsskade samt nedsat tjeneste (sygdom, hvor der foreligger en aftale om, at medarbejderen i en periode er sygemeldt en del af arbejdstiden). Fravær på grund af graviditetsgener, barsel, adoption, barns 1. og 2. sygedag og §56-fravær indgår ikke i sygefraværet. I statistikken indgår ikke timelønnede, personer i løntilskud og fleksjob samt medarbejdere ansat i seniorjob.

I tal over sygefravær opgjort i periodelængde indgår nedsat tjeneste ikke, da nedsat tjeneste ofte er indberettet i systemet som enkeltvise sygefraværssdage, men reelt dækker nedsat tjeneste ofte over en længere og sammenhængende periode.

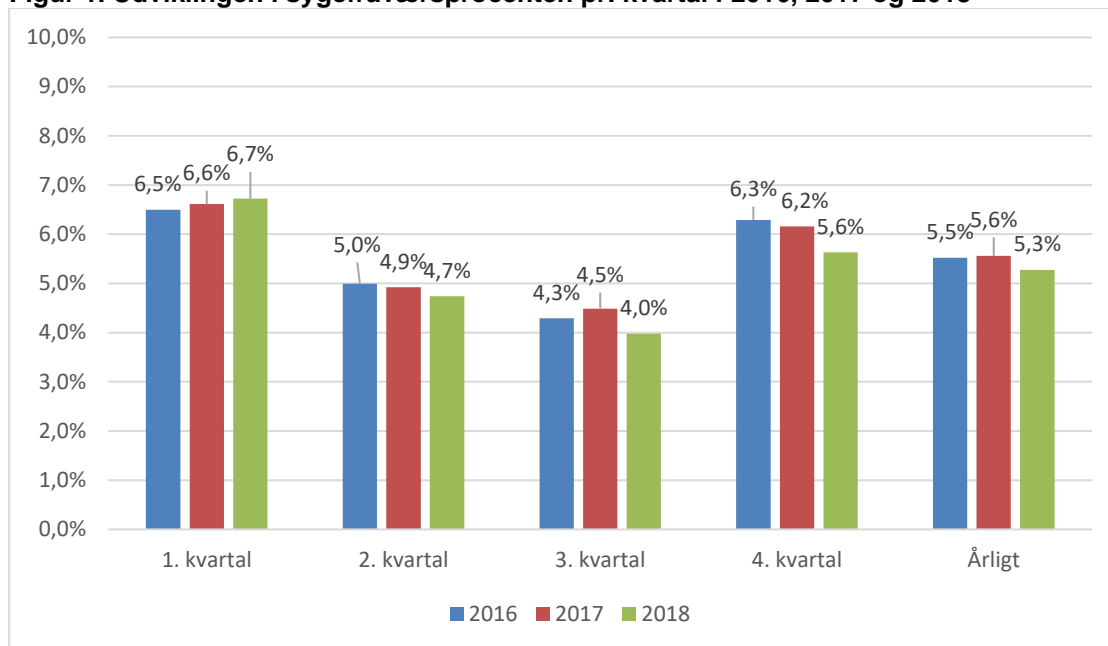
Figur 1 viser, at sygefraværet i 2018 viser en faldende tendens. I 1. kvartal 2018 stiger sygefraværet, men i de øvrige kvartaler i 2018 falder sygefraværet, særligt 4. kvartal 2018 viser et markant lavere sygefravær sammenlignet med året før. Det medfører en samlet sygefraværsprocent i 2018 på 5,3% hvilket er 0,3 procentpoint lavere end 2017. Dermed nærmer kommunen sig målet om et sygefravær på maksimalt 5,0%

Et sygefravær på 5,3% i 2018 betyder, at 312 fuldtidsansatte har været syge i hele 2018. I 2017 var det tilsvarende tal 325 fuldtidssyge.

---

<sup>1</sup> Erhvervsgrunduddannelser er i denne rapport taget ud af statistikkerne. De er taget ud af alle årene, der indgår i rapporten. Tallene kan derfor variere i forhold til tidligere rapporter, men der er anvendt samme metode til 2016, 2017 og 2018, så hhv. fald og stigninger i sygefravær er regulære og skyldes ikke forskel i metode.

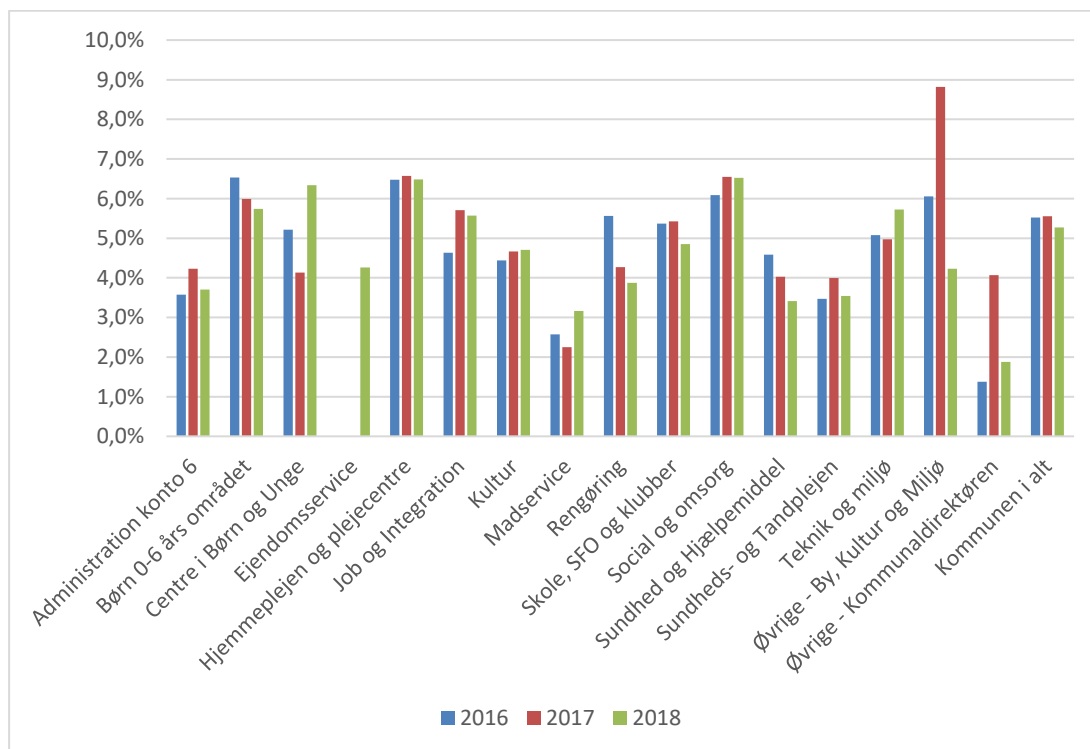
**Figur 1. Udviklingen i sygefraværprocenten pr. kvartal i 2016, 2017 og 2018**



Kilde: KMD Opus

Sygefraværet pr. område varierer fra 1,9% til 6,5% i 2018 jf. figur 2. Hovedparten af områderne har haft et faldende sygefravær fra 2017 til 2018.

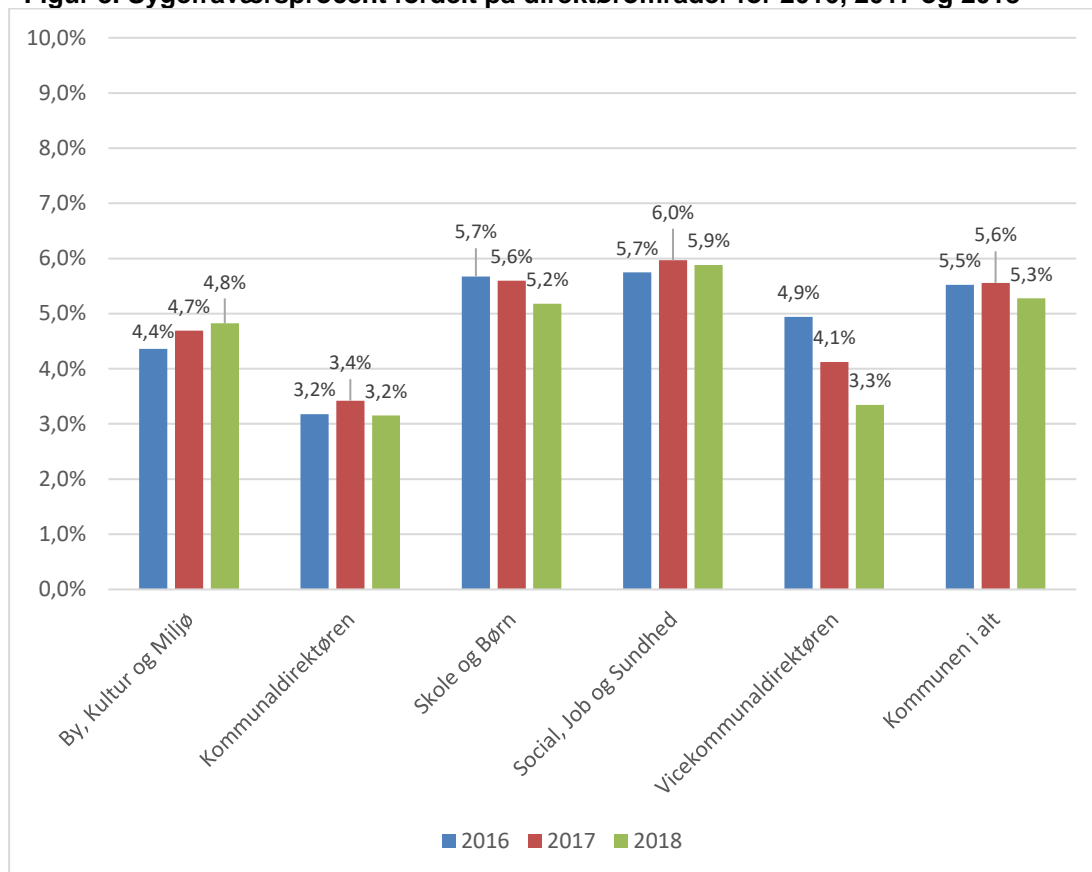
**Figur 2. Sygefraværprocenten fordelt på områder for 2016, 2017 og 2018**



Figur 3 viser sygefraværprocenten opgjort på direktørområder for 2016, 2017 og 2018.

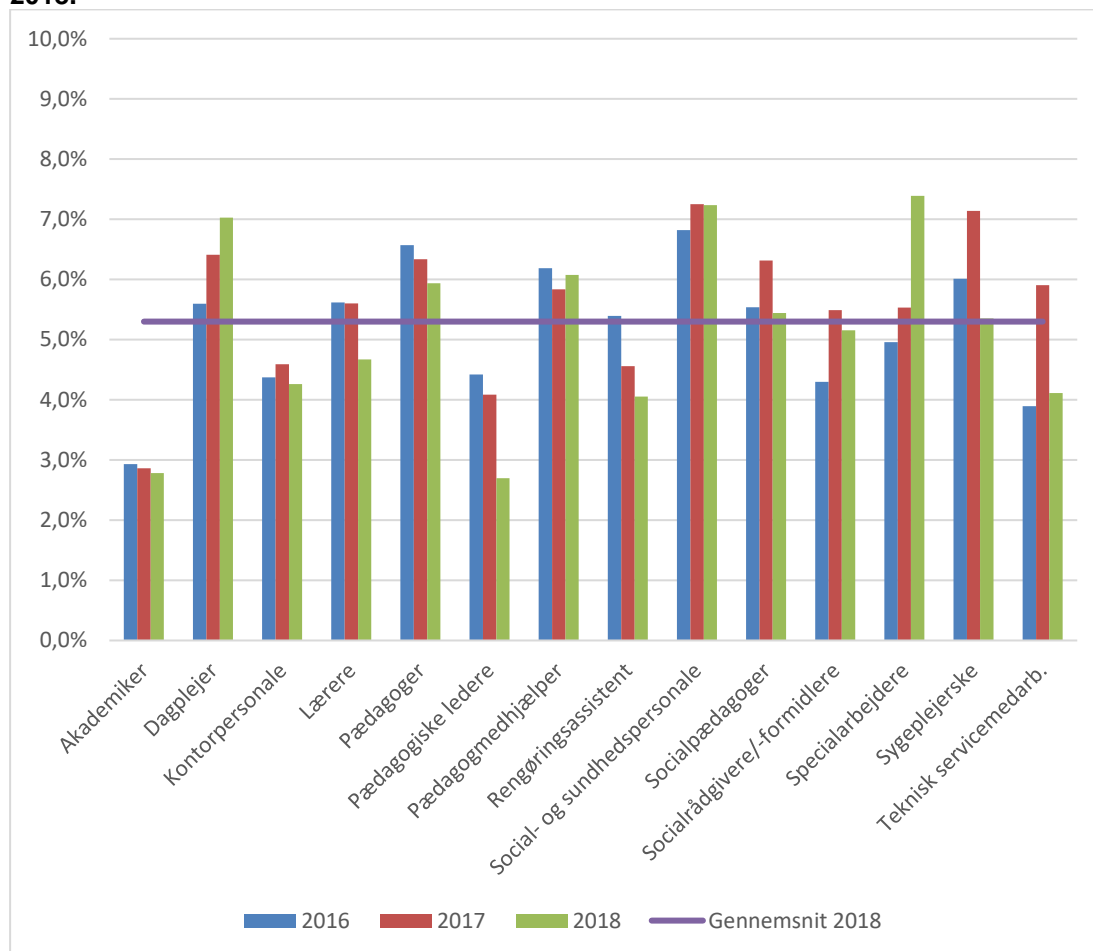
Af figuren fremgår, at By, Kultur og Miljø har haft en mindre stigning i sygefraværet fra 2017 til 2018. De øvrige direktørområder har haft et fald i sygefraværet.

**Figur 3. Sygefraværsprocent fordelt på direktørområder for 2016, 2017 og 2018**



Sygefraværet for de største stillingskategorier, som fremgår af figur 4, viser store forskelle i sygefraværet mellem de forskellige stillingskategorier. Det er specielt inden for de fysisk belastede fag, at der ses et højere sygefravær. Hovedparten af stillingskategorierne har i 2018 et lavere sygefravær i forhold til 2017. Særligt lærere, pædagogiske ledere, sygeplejersker og teknisk servicemedarbejdere viser markante fald. Daglejere og specialarbejdere viser relativt store stigninger i sygefraværet i 2018 sammenlignet med 2017.

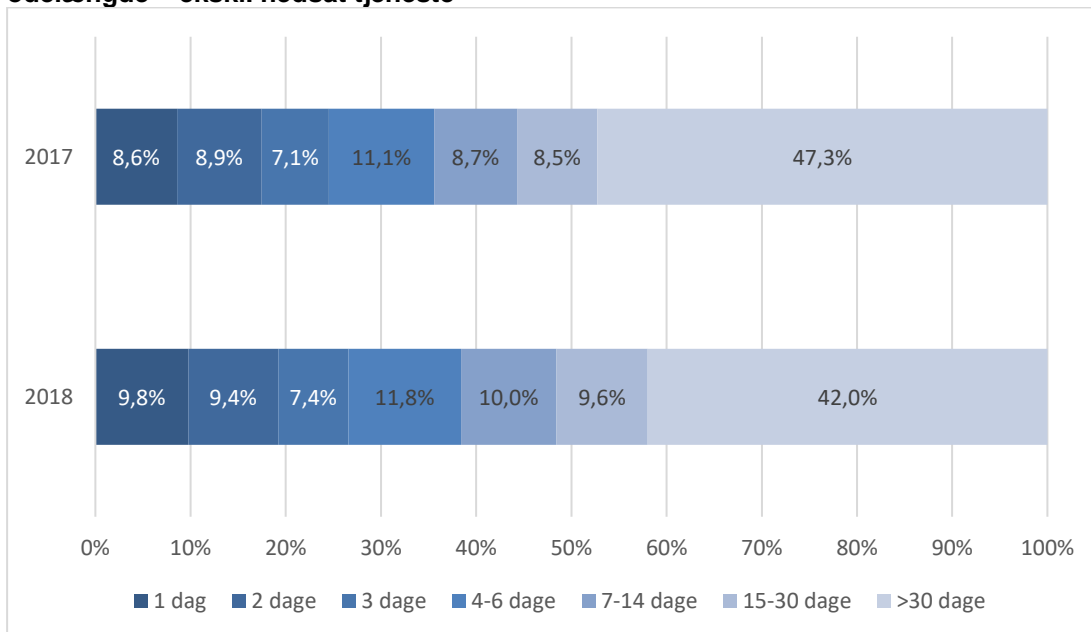
**Figur 4. Sygefraværsprocenten fordelt på de største stillingskategorier i 2016, 2017 og 2018.**



Kilde: KMD opus

Figur 5 viser sygefraværet for 2017 og 2018 opgjort i kalenderdage og fordelt på periode-længde. En fraværsperiode på 8 kalenderdage tæller med som 8 kalenderdage i fraværspe-rioden 7-14 dage. Figur 5 viser, at langtidssygefraværet, dvs. (sygefravær af mere end 30 dages varighed), er faldet i 2018 sammenlignet med 2017.

**Figur 5. Andelen af sygefraværskalenderdage i perioden 2017 og 2018 fordelt på periodelængde – ekskl. nedsat tjeneste**



Kilde: KMD opus